

អត្ថបទ៖ អំពីរចនាសម្ព័ន្ធនៃសំណង់ព្រះវិហារក្នុងតំបន់អង្គរ

អំពីរចនាសម្ព័ន្ធនៃសំណង់ព្រះវិហារក្នុងតំបន់អង្គរ

នៅក្នុងអត្ថបទរបស់លោក Henri Marchal ដែលមានចំណងជើងថា *Monuments secondaires et Terrasses bouddhiques d'Angkor-Thom*¹ នៅឆ្នាំ ១៩១៨ លោកបានសិក្សាអំពីសំណង់ព្រះពុទ្ធសាសនាថេរវាទមួយនៅក្នុងតំបន់អង្គរ ដែលហៅថាភាសាបារាំងថា “Terrasse bouddhique” គឺសំដៅលើព្រះវិហារ ឬឧបោសថាគារបច្ចុប្បន្ន។ បន្តបន្ទាប់មកមានអ្នកស្រាវជ្រាវជាតិ និងអន្តរជាតិចាប់សិក្សាស្រាវជ្រាវលើប្រធានបទនេះកាន់តែធំទូលាយ។ ដោយឡែក ដោយសារតែនេះជាអត្ថបទខ្លីពុំអាចបង្ហាញប្រវត្តិ ស្រាវជ្រាវបានទាំងស្រុងទេ ប៉ុន្តែចំណងជើងនៃការស្រាវជ្រាវលើប្រធានបទនេះ គឺរក្សាតាមឯកសារយោង។

ពាក្យព្រះវិហារឃើញមានដំបូងនៅក្នុងសិលាចារឹក កៅរុង (K.505) ចុះកាលបរិច្ឆេទឆ្នាំ៦៣៩នៃគ.ស. ស្ថិតក្នុងខេត្តចំនួនបុរី បច្ចុប្បន្នក្នុងប្រទេសថៃ និងសិលាចារឹកគោកស្វាយចេក (K.754) បានបង្ហាញអំពីព្រះមហាក្សត្រស្រីទ្រូរ្ម័នបានត្រាស់បង្គាប់ទៅឧបាសកម្នាក់ឈ្មោះ សិរិមាលិរតនលក្ខិ ឲ្យកសាងព្រះវិហារមួយ ។ ចំពោះកាលបរិច្ឆេទនៃសិលាចារឹកនេះ គឺនៅសតវត្សទី១២នៃគ.ស។ នេះជាកស្ថតាងដ៏សំខាន់មួយសម្រាប់បង្ហាញពីវត្តមាននៃព្រះវិហារនាសម័យកណ្តាល។ កស្ថតាងដំបូងនៃព្រះវិហារ ឬឧបោសថាគារឃើញមាននៅក្នុងប្រទេសកម្ពុជាប្រហែលក្នុងសតវត្សទី៨-៩នៃគ.ស។ កស្ថតាងដំបូងៗមាននៅលើភ្នំគូលែន រួមមាន សីមាពាមត្រៃ(ក្បែរឧទ្យាន) និងសីមាដូនមាស។ គួរឲ្យចាប់អារម្មណ៍ គឺនៅលើសន្លឹកសីមាទាំងនោះ មានធ្លាក់រូបធម្មចក្រ រូបទម្រង់ចេតិយ និងរូបក្បូបទឹក ដែលក្នុងសិល្បៈខ្មែរសម័យនោះកម្រឃើញបង្ហាញ។ គេគិតថា ទាំងនោះជាសិល្បៈមន នៃទ្វារបតី ដែលមាននៅក្នុងប្រទេសកម្ពុជានាសម័យនោះ ។

¹ Henri Marchal, 1918
² ដែលអ្នកស្រាវជ្រាវកំណត់ថាជាសិលាចារឹកភាសាបាលីចាស់ជាងគេក្នុងប្រទេសកម្ពុជាបច្ចុប្បន្ន។ សូមអាន អាំង ដូលាន, សិលាចារឹកភាសាបាលីដែលចាស់ជាងគេនៅកម្ពុជា ។
³ Tun Puthpiseth, 2015, p.59.

អត្ថបទ៖ អំពីរចនាសម្ព័ន្ធនៃសំណង់ព្រះវិហារក្នុងតំបន់អង្គរ

ចាប់ពីសតវត្សទី១៤មក ការកសាងសំណង់ប្រាសាទស្តីមកស្តែងលែងមានទៀត ហើយ ប៉ុន្តែជំនួសមកវិញនូវសំណង់ព្រះវិហារ ឬឧបោសថាគារ និងចេតិយ ហើយគេយក ឬប្រាសាទមកធ្វើ។ យើងបានដឹងហើយថា អាគារចម្បងសម្រាប់ព្រះពុទ្ធសាសនា គឺព្រះ វិហារ ឬឧបោសថាគារនេះឯង ដែលជាកន្លែងសក្ការៈសម្រាប់ព្រះសង្ឃបំពេញធម៌ ឬធ្វើ ឧបោសថសីលជាដើម ។

សំណង់ព្រះវិហារនៅក្នុងតំបន់អង្គរ និងក្រៅតំបន់អង្គរមានយ៉ាងសន្លឹកសន្លាប់ ទាំងនៅទីវាល និងនៅក្នុងព្រៃ ហើយមានរចនាសម្ព័ន្ធខុសគ្នា។ តាមរបាយការណ៍របស់ អាជ្ញាធរជាតិអប្សរា សំណង់ព្រះវិហារក្នុងក្រុងអង្គរមានប្រមាណជាង៨០ ដោយបែង ចែកជា៤ជ្រុង (ទ្វារក្រុង) ជ្រុងលិច កើត ជើង និងត្បូង ដែលកំណត់យកប្រាសាទបាយ័ន ជាគោល។

រចនាសម្ព័ន្ធនៃសំណង់ព្រះវិហារ ពុំមានទ្រង់ទ្រាយដូចគ្នាទាំងស្រុងនោះទេ តែ គេអាចកំណត់ទ្រង់ទ្រាយគោលចំនួន៣ ដូចខាងក្រោម ៖

- មានខឿនរាងចតុកោណវែង ដែលកសាងអំពីថ្មបាយក្រៀមឬថ្មភក់។ សសរឈើ គ្មានជញ្ជាំង និងប្រក់ក្បឿង។ ភាគច្រើនបែរទៅទិសខាងកើត។ ជួនកាលកសាងជា ខឿនចតុកោណវែង ខាងក្រោយមានចេតិយ និងជួនកាលទៀតកសាងជាខឿន ចតុកោណវែងទោល ពុំមានជាប់នឹងប្រាសាទ ឬចេតិយនោះទេ ។
- មានសន្លឹកសីមាទោល ឬភ្លោះនៅតាមទិសទាំង៨។ ខ្លះទៀតមានកូនចេតិយនៅជុំ វិញនៃព្រះវិហារ។ សីមានៅខាងមុខព្រះវិហារ ហៅថាសីមាឥន្ទ្រកិល ។
- នៅចុងខាងលិចនៃខឿនព្រះវិហារមានតម្កល់ព្រះដី⁴។

សំណង់នេះមានចំនួនបីប្រភេទ គឺ ព្រះវិហារទោល ,ព្រះវិហារជាប់ ឬមុខប្រាសាទ និង ព្រះវិហារចេតិយជុំវិញ ឬខាងក្រោយមានចេតិយ។ រីឯវត្ថុដែលកំណត់ថាទឹកកន្លែងនេះ

⁴ ព្រះពុទ្ធរូបអង្គជិតម្តុលលើបល្ល័ង្កក្នុងព្រះវិហារ ឬឧបោសថាគារ ។

អត្ថបទ៖ អំពីរចនាសម្ព័ន្ធនៃសំណង់ព្រះវិហារក្នុងតំបន់អង្គរ

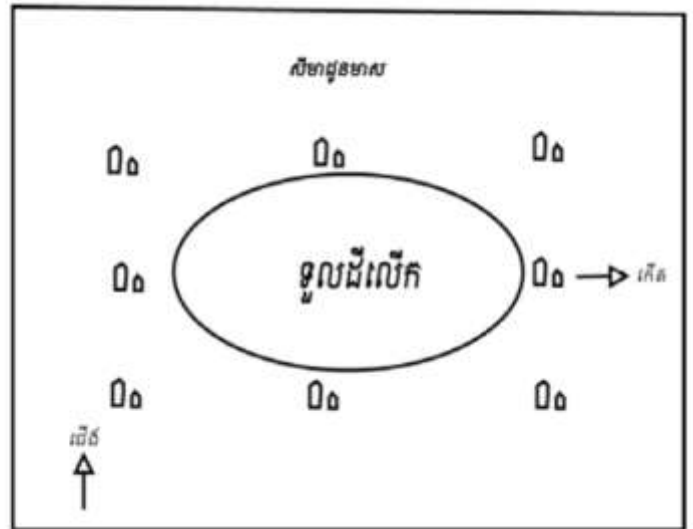
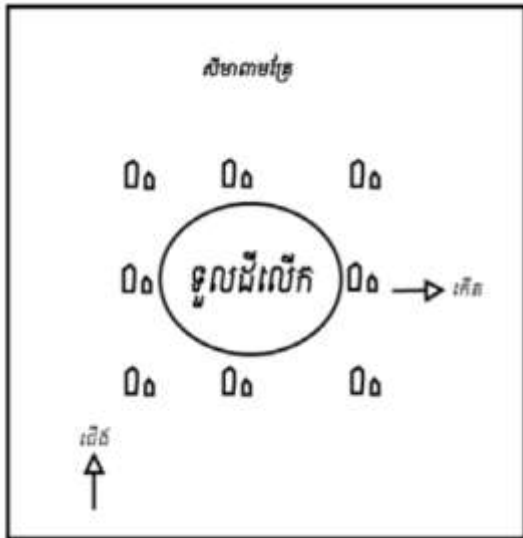
ជាទីសក្ការៈគឺ សន្លឹកសិមាដែលព័ទ្ធជុំវិញទិសជំទាង៤ និងអនុទិស៤ ករណីដូចនៅសិមា នៅលើភ្នំគូលែន មានតែសន្លឹកសិមាជុំវិញ ពុំមានខ្សែនឿនថ្នកក់ ឬបាយក្រៀមនោះទេ ។

សង្កេតឃើញថាសំណង់ព្រះវិហារក្នុងតំបន់អង្គរមានប្រមាណជាង៨០ ប៉ុន្តែមាន រូបរាងរចនាសម្ព័ន្ធជាក់លាក់តែ១២ប៉ុណ្ណោះ។ សំណង់ផ្សេងៗទៀតស្ថិតនៅក្នុងព្រៃអង្គរ និងកប់ក្នុងដី។ សំណង់ព្រះវិហារទៅ១២នេះ ស្ថិតនៅជុំវិញប្រាសាទបាយ័ន ដែលមាន ដូចជានៅប្រាសាទតុបខាងលិច, ប្រាសាទតាទូត, ប្រាសាទព្រះខ័ន, ប្រាសាទបន្ទាយក្តី, ព្រះវិហារទេពប្រណាម្យ, ព្រះវិហារព្រះសេអារ្យ, ព្រះវិហារប្រាំពីរល្វែង, ព្រះវិហារប្រាំបួន ល្វែង, ព្រះវិហារព្រះអង្គគោកធ្លក, ព្រះវិហារព្រះឥន្ទ្រទេព, ព្រះវិហារព្រះអង្គខ្មៅ, ព្រះ វិហារព្រះអង្គង៉ោក និងនៅក្រៅតំបន់អង្គរ មានដូចជា នៅប្រាសាទវត្តចេតិយ, ប្រាសាទ ព្រះធាតុខ្មៅ, ប្រាសាទនគរបាជ័យ ប្រាសាទចៅស្រីវិបុលជាដើម ។

សំណង់ព្រះវិហារនៅក្នុងតំបន់អង្គរ ប្រហែលជាកសាងចាប់ពីសតវត្សទី១៣ ដល់ ១៨នៃគ.ស.^៦។ ករណីសិលាចារឹកភូមានៅលើសន្លឹកសិមា នៅព្រះវិហារព្រះអង្គង៉ោក ប្រហែលជាធ្លាក់នៅក្រោយស.វ.ទី១៨^៧ ។



⁵ អេង តុលា, 2019, p.88
⁶ Tun Puthpiseth, 2015, p.63.
⁷SPAFA, Myanmar inscriptions found at Angkor, 2013, p. 15.

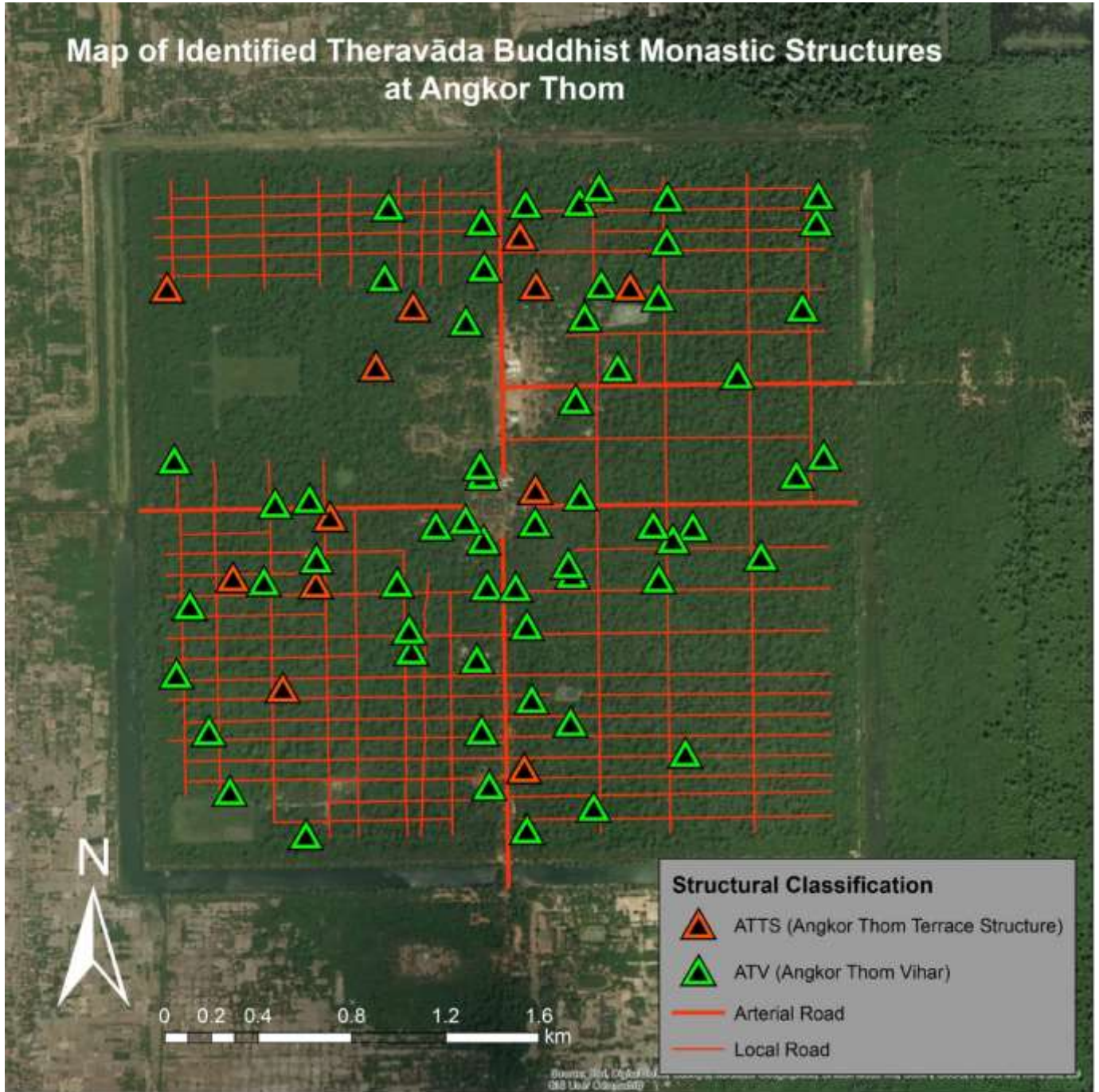


រូបលេខ១៖ ប្លង់ទូទៅនៃសិមាពាមត្រៃ
ប្រភព៖ កែសម្រួលពី J.Boulbet & B. Dagens

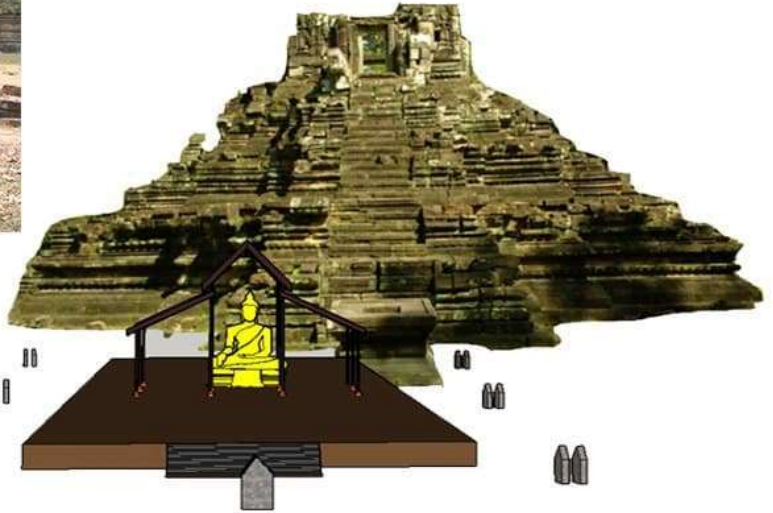
រូបលេខ២៖ ប្លង់ទូទៅនៃសិមាដូនមាស
ប្រភព៖ កែសម្រួលពី Boulbet J& B. Dagens



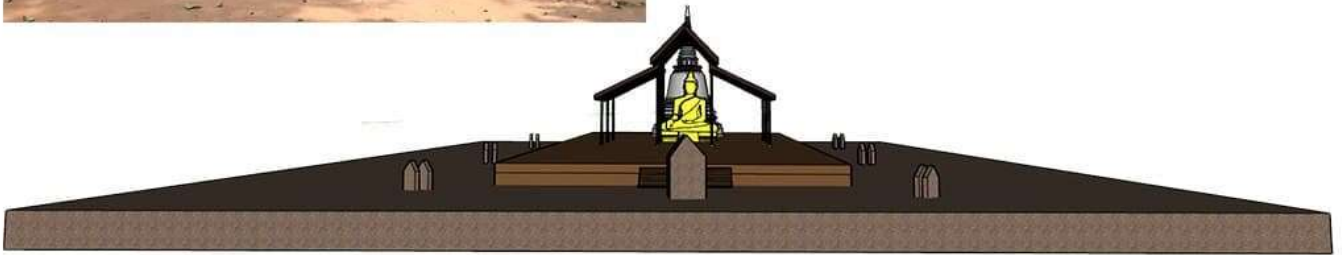
រូបលេខ៣៖ សន្លឹកសិមាពាមត្រៃ និងដូនមាស



អត្ថបទ៖ អំពីរចនាសម្ព័ន្ធនៃសំណង់ព្រះវិហារក្នុងតំបន់អង្គរ



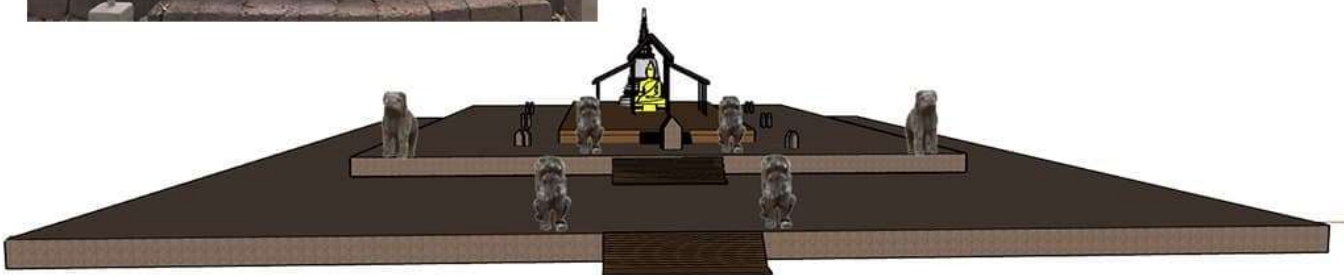
រូបលេខ៥៖ គំនូរឡើងវិញ និងរូបទូទៅនៃព្រះវិហារប្រាសាទតាទូត
(ក្នុងក្រុមប្រាសាទព្រះពិជ្ជ) ព្រះវិហារខាងមុខប្រាសាទ



រូបលេខ៦៖ គំនូរឡើងវិញ និងរូបទូទៅនៃព្រះវិហារព្រះអង្គជើក
(ព្រះវិហារមានចេតិយខាងក្រោយ)

អត្ថបទដោយ៖ អេង តុលា

អត្ថបទ៖ អំពីរចនាសម្ព័ន្ធនៃសំណង់ព្រះវិហារក្នុងតំបន់អង្គរ





រូបលេខ១០៖ ថតចំហៀងនៃព្រះវិហារព្រះឥន្ទ្រទេព (ព្រះវិហារចេតិយខាងក្រោយ)

អត្ថបទដោយ៖ អេង តុលា







អរិយធម៌ខ្មែរ
KHMER CIVILIZATION

ឯកសារយោង

អាំង ជួនលាន

២០០៨ សិលាចារឹកភាសាបារាំងចាស់ជាងគេនៅកម្ពុជា, ឧទ្ទិសលេខ៩, ភ្នំពេញ
ព្រាប ចាន់ម៉ារ៉ា

២០១៧ ទម្រង់ប្រពៃណីខ្មែរ សំណង់តាមវត្ត , ភ្នំពេញ
ក្រសួងវប្បធម៌ និងវិចិត្រសិល្បៈសហការជាមួយសាកលវិទ្យាល័យភូមិន្ទភូមិន្ទ កាណាដា

២០១៩ គម្រោង Angkor Vihara, សៀមរាប

ញឹម សុធាវិន្ទ

២០១៩ ការធ្វើកំណាយនៅប្រាសាទបន្ទាយក្តី, សៀមរាប

អេង តុលា

២០១៩ ពិចារណាអំពីរចនាសម្ព័ន្ធនៃសំណង់ឧបោសថាគារសម័យកណ្តាល,
សារណាបញ្ចប់បរិញ្ញាបត្របុរាណវិទ្យាជំនាន់ទី២៧នៃសាកលវិទ្យាល័យភូមិន្ទវិចិត្រ
សិល្បៈ, ភ្នំពេញ

ឯកសារបរទេស

Henri Marchal

1918 Monuments secondaires et terrasses bouddhique d'Angkor Thom , BEFEO

A.Thompson

1999 Mémoire du Cambodge

2004 A pilgrins to angkor a buddhist cosmopolis in South Asia

Tun Puthpiseth

2015 Bouddhisme theravada et production artisitique en pays khmer : Étude d'un corpus d'images en ronde-bosse du Buddha (XIIIe -XVIe siècles)

SPAFA

2013 Myanmar inscriptions found at Angkor

EA, Darith

2018 Evidence of theravada buddhist structures in Angkor form 13th to 18th centuries , APSARA Authority

Andrew Harris

2019 An Old Ritual Capital, a New Ritual Landscape: Understanding the Transformation

of Angkor Thom, Cambodia through the Construction and Placement of Theravāda »Buddhist Terraces«, PhD Candidate, University of Toronto

