

ស្វែងយល់ខ្លះៗអំពីរាជធានីសម័យអង្គរ (ភាគ៣)

រាជធានីហរិហរាល័យ

ក្នុងអត្ថបទភាគ២ ខ្ញុំបានបង្ហាញអំពីនគរមហេន្ទ្របុរី^១ និងនគរហរិហរាល័យ។ ព្រះបាទជ័យវរ្ម័នទី២ បានយាងទៅតំបន់ជាច្រើន ភាគច្រើនត្រូវបានហៅថាជាក្រុង (បុរៈ) លើកលែងតែកន្លែង២ទេដែលត្រូវបានគេហៅថា នគរ (រាជធានី) គឺនគរមហេន្ទ្របុរី និងនគរហរិហរាល័យ។ ក្នុងអត្ថបទនេះ ខ្ញុំនឹងលើកយកមកបង្ហាញលម្អិតអំពីរាជធានីហរិហរាល័យ។

រាជធានីហរិហរាល័យជាទីតាំងមួយដែលព្រះបាទជ័យវរ្ម័នទី២ បានស្ថាបនា ហើយប្រើជីវិតចុងក្រោយរបស់ព្រះអង្គគង់នៅ និងសុគតនៅទីនោះ (រូបលេខ១)។ យើងអាចដឹងតាមរយៈសិលាចារឹក ស្តុកកក់ធំ (K.235)^២ ក្នុងអត្ថបទជាភាសាខ្មែរ បន្ទាត់ទី៨០ បង្ហាញថា ព្រះអង្គបានយាងទៅនគរហរិហរាល័យ និងសុគតនៅទីនោះ ប៉ុន្តែពុំមានកាលបរិច្ឆេទទេ (ថ្ងៃ បាទ បរមេស្វរៈ ស្ង្តីត នៅ នគរ ហរិហរាលយ)។ រាជធានីនេះត្រូវបានរក្សា និងគ្រប់គ្រងបន្តដោយព្រះរាជបុត្រារបស់ព្រះអង្គ គឺព្រះបាទជ័យវរ្ម័នទី៣ (៨៣៦គ.ស ដល់៨៧៧គ.ស) និង ព្រះបាទឥន្ទ្រវរ្ម័នទី១ (៨៧៧គ.សដល់៨៨៩គ.ស)។

តើហរិហរាល័យនៅទីណា? មានរចនាសម្ព័ន្ធវិញខ្លះ?

ក្នុងដំណាក់កាលដំបូង រាជធានីហរិហរាល័យនេះ គឺជាទីកន្លែងដែលលោកស៊ីដេស បានគិតថា ព្រះបាទជ័យវរ្ម័នទី២បានគង់នៅ២ដង និងសុគតនៅទីនោះ ហើយនៅតែជា រាជធានីរហូតដល់ការផ្លាស់ប្តូរទៅយសោធរបុរៈដោយព្រះបាទយសោវរ្ម័នទី១។^៣ ហរិហរាល័យ ជាឈ្មោះដែលមានក្នុងសិលាចារឹក តែពុំត្រូវបានបញ្ជាក់ថាជាទីតាំងណាមួយឱ្យប្រាកដ នោះទេ។ លោក Jenner បានសន្និដ្ឋានថា ហរិហរាល័យ គឺជារាជធានីទី២ របស់ព្រះបាទ ជ័យវរ្ម័នទី២បន្ទាត់ពីរាជធានីឥន្ទ្របុរៈ។^៤ លោកស្រី Savaros បានគិតថា ហរិហរាល័យគឺ រាជធានីបុរាណ ហើយជាឈ្មោះរបស់ប្រាសាទលលៃ។^៥

^១ សុខ កែវ សុវណ្ណារ៉ា (២០២១)
^២ Chhany Sak. Humphry, (2005:93)
^៣ G. Coedès, (1928:113-123)
^៤ Philip N. Jenner. (2005:696)
^៥ Savaros Pou, (2002:547)

អត្ថបទ៖ រាជធានីហរិហរាល័យ

ពាក្យហរិហរាល័យមានក្នុងសិលាចារឹកដំបូងក្នុងសតវត្សទី៩ (ឆ្នាំ៨៩១ស.ក ឬ ៩៦៩គ.ស) ក្នុងសិលាចារឹក K.848^៦ នៅប្រាសាទស្វាយព្រាហ្ម និយាយអំពីព្រះរាជសារ ដល់ក្រុមមនុស្ស (ព្រឹទ្ធគ្រាម និងបុរសប្រធាន) នៅឯហរិហរាល័យ។ សិលាចារឹកមួយ ទៀត នៅប្រាសាទស្រងៃ K.933^៧ ក្នុងរាជ្យព្រះបាទសូរ្យវរ្ម័នទី១ (១០០២គ.សដល់ ១០៥០) និយាយអំពីការថ្វាយអាស្រមមួយនៅហរិហរាល័យ។ សិលាចារឹកដែលបង្ហាញ ច្បាស់ថា ហរិហរាល័យគឺជា រាជធានី (នគរហរិហរាលយ) គឺសិលាចារឹកស្តុកកក់ធំ K.235^៨ ដែលបានបង្ហាញពីដំណើរយាងទៅកាន់ទីនោះ និងសុគតនៅទីនោះដែរ។ សិលាចារឹក មួយទៀត នៅប្រាសាទបាយ័ន K.293^៩ បង្ហាញអំពីទេពដែលស្ថិតនៅហរិហរាល័យ។ ទាំង នេះគឺជាព័ត៌មានដែលយើងដឹងអំពីឈ្មោះ នគរហរិហរាល័យ ឬហរិហរាល័យ តាមរយៈ សិលាចារឹកបុរាណ។

ប្រសិនបើយើងពិនិត្យមើលលើឃ្លាក្នុងសិលាចារឹកស្តុកកក់ធំហៅ ហរិហរាល័យ ថា នគរ គឺមានន័យថាជា ធានី ឬរាជធានី ដែលមិនសំដៅតែលើប្រាសាទមួយនោះទេ។ វាអាច ជាបណ្តាំហេដ្ឋារចនាសម្ព័ន្ធជាច្រើន ដែលមានទាំងព្រះរាជវាំង ប្រាសាទ ផ្ទះ និងសំណង់ សាធារណៈផ្សេងៗ។ ក្នុងតំបន់រលួសសព្វថ្ងៃ ទីតាំងដែលមានលក្ខណៈជារាជវាំង គឺជា បរិវេណកំពែង និងផ្នែកខាងក្នុងនៃប្រាសាទព្រៃមន្ទីរ។ ពាក្យ មន្ទីរ ក្នុងសម័យបុរាណមាន ន័យថា វាំង^{១០} ពាក្យនេះអាចជាពាក្យបុរាណដែលគេបានហៅ និងប្រើជាបន្តបន្ទាប់មក ដល់សព្វថ្ងៃ ហើយអាចសំដៅទៅលើទីតាំងរាជវាំងចាស់ តាំងពីរាជ្យព្រះបាទជ័យវរ្ម័នទី២ មកម៉្លោះ។ យើងអាចបែងចែករាជធានីហរិហរាល័យជាបីដំណាក់កាល គឺ៖

ក.នគរហរិហរាល័យក្នុងព្រះបាទជ័យវរ្ម័នទី២ (រូបលេខ២ និងរូបលេខ៣)

ហរិហរាល័យក្នុងរាជ្យព្រះបាទជ័យវរ្ម័នទី២ អាចជាបរិវេណកំពែងប្រាសាទព្រៃ មន្ទីរ។ រចនាសម្ព័ន្ធខាងក្នុងមានតែប្រាសាទព្រៃមន្ទីរ សាងអំពីឥដ្ឋ និងថ្មបាយក្រៀម មាន ប្រាង្គ៣បែរទៅទិសខាងកើត។ ប្រាសាទនេះអាចជាទិសក្តារៈបូជាដល់ទេព (សិវៈ)។ ចំណែកឯសំណង់រាជវាំងអាចសាងអំពីឈើប្រក់ក្បឿង។ ប៉ុន្តែយើងមិនមានភស្តុតាងគ្រប់

^៦ G. Coedès, (1937:187-188)
^៧ G. Coedès, (1952:48)
^៨ Louis Finot, (1915:53-106)
^៩ G. Coedès, (1951:193-198)
^{១០} Savaros Pou, (2002:364)

អត្ថបទ៖ រាជធានីហរិហរាល័យ

គ្រាន់សម្រាប់បកស្រាយពន្យល់ពីអំណើងទាំងនោះទេ ព្រោះពុំមានការធ្វើកំណាយស្រាវជ្រាវលម្អិតនៅក្នុងបរិវេណ ឬទីធ្លាខាងក្នុងកំពែងប្រាសាទព្រៃមន្ទីរនេះទេ។ នៅក្រៅកំពែងនេះ មានប្រាសាទមួយចំនួនដែលអាចត្រូវបានស្ថាបនាក្នុងរាជ្យព្រះអង្គ ដូចជា ប្រាសាទត្រពាំងផ្សង ស្វាយព្រាហ្ម ទទឹងថ្ងៃ និងគោកដូងជាដើម។

ខ.នគរហរិហរាល័យក្នុងព្រះបាទជ័យវរ្ម័នទី៣ (រូបលេខ៤)

ព្រះបាទជ័យវរ្ម័នទី៣ បានបន្តរាជ្យពីព្រះបាទជ័យវរ្ម័នទី២ ចាប់ពីឆ្នាំ៨៣៦គ.ស ដល់៨៧៧គ.ស គឺមានរយៈពេលយូរ រហូតដល់៤១ឆ្នាំ។ ប៉ុន្តែយើងហាក់ដូចពុំដឹងអំពីសកម្មភាព និងព្រឹត្តិការណ៍នានាក្នុងរាជ្យព្រះអង្គសោះ។ យើងពុំឃើញមានសំណើសំខាន់អ្វីដែលត្រូវបានស្ថាបនាឡើងដោយព្រះអង្គក្នុងតំបន់ហរិហរាល័យនេះទេ។ ព្រះអង្គអាចបន្តប្រើប្រាស់សមិទ្ធផលរបស់ព្រះបិតាព្រះអង្គ។ តាមរយៈសិលាចារឹកមួយចំនួន និងមរណៈនាមរបស់ព្រះអង្គ បង្ហាញថា ព្រះអង្គជាស្តេចដែលនិយម និងគោរពលើព្រះវិស្ណុច្រើនជាព្រះសិវៈ។ ប្រាសាទមួយចំនួនអាចត្រូវបានស្ថាបនាបន្ថែមពីបិតា ក្នុងរាជ្យរបស់ព្រះអង្គដូចជា៖ ស្វាយព្រាហ្ម ត្រពាំងផ្សង គោកពោធិ៍^១ និងប្រាសាទដែលឧទ្ទិសដល់ព្រះវិស្ណុ ព្រះឥន្ទ្រកោសិយ និងគោកចកជាដើម។

គ.នគរហរិហរាល័យក្នុងព្រះបាទឥន្ទ្រវរ្ម័នទី១ (រូបលេខ៥ និងលេខ៦)

ព្រះបាទឥន្ទ្រវរ្ម័នទី១ បានបន្តរាជ្យពីព្រះបាទជ័យវរ្ម័នទី៣ ពីឆ្នាំ៨៧៧គ.ស ដល់៨៨៩គ.ស។ ក្រោយពីបានឡើងសោយរាជ្យ ព្រះអង្គបានស្ថាបនាសំណើប្រាសាទថ្មីដើម្បីឧទ្ទិសដល់បុព្វការីជន គឺប្រាសាទព្រះគោ (៨៧៩គ.ស) (រូបលេខ៧) និងប្រាសាទដ៏ធំតំណាងឱ្យរាជ្យព្រះអង្គ គឺប្រាសាទបាគង (៨៨១គ.ស) (រូបលេខ៨)។ ព្រះអង្គមានព្រះទ័យលើប្រព័ន្ធធារាសាស្ត្រ និងកសិកម្ម ដោយព្រះអង្គបានសន្យាថា ក្រោយព្រះអង្គឡើងសោយរាជ្យ ព្រះអង្គនឹងដឹកស្រះទឹកមួយ គឺបារាយណ៍ ឥន្ទ្រតដក ដែលមានទំហំបណ្តោយប្រហែល៣៨០០ម៉ែត្រ (កើតលិច) និងទទឹងប្រហែល៨០០ម៉ែត្រ (ជើងត្បូង) (រូបលេខ៧)។ ព្រះអង្គអាចបន្តប្រើប្រាស់សំណើរាជវាំងចាស់នៅក្នុងបរិវេណប្រាសាទព្រៃមន្ទីរ ឬក៏ផ្នែកខ្លះនៅជុំវិញប្រាសាទព្រះគោ ដែលជាយោបល់របស់អ្នកស្រី ពៅ សាវរស់។

បើយើងពិនិត្យមើលទីតាំងបរិវេណប្រាសាទព្រះគោ យើងឃើញថា ជាបរិវេណដែលមានព័ទ្ធដោយកសិណយ៉ាងជុំមួយ មានបណ្តោយពីជើងទៅត្បូងប្រហែល៥០០

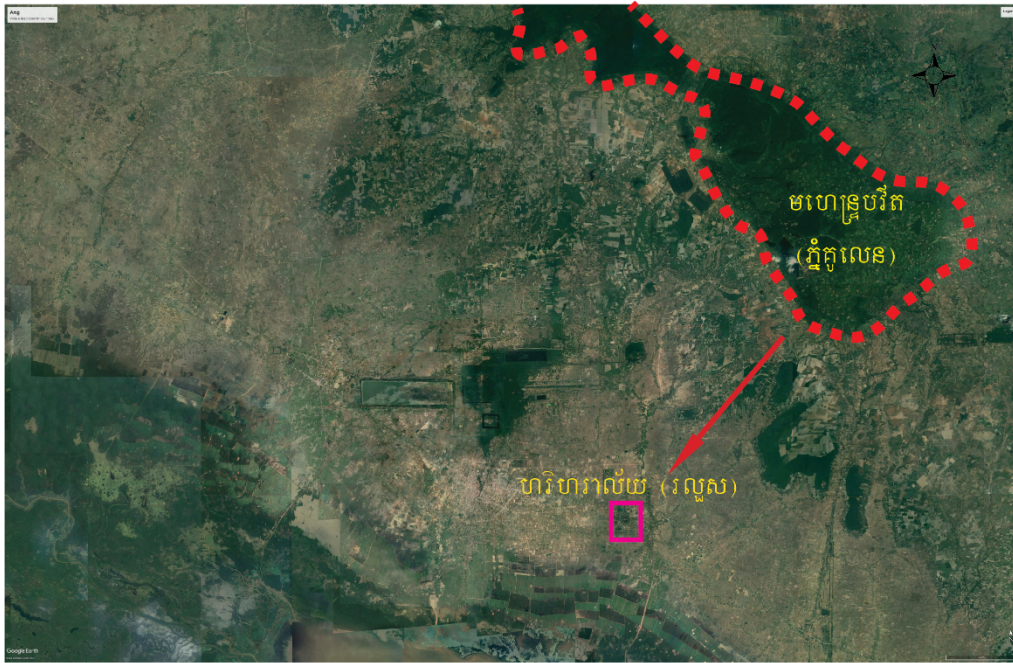
^១ Lawrence Palmer Briggs, (1951:95)

អត្ថបទ៖ រាជធានីហរិហរាល័យ

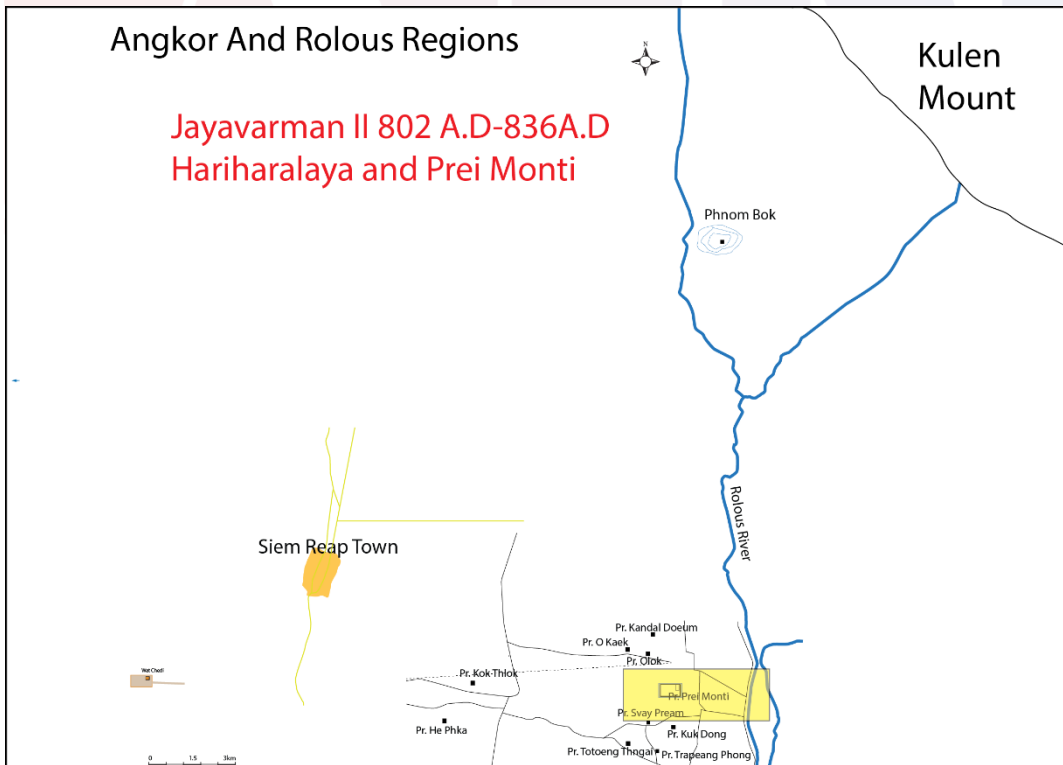
ម៉ែត្រ និងទទឹងពីកើតទៅលិចប្រហែល៤០០ម៉ែត្រ។ ក្នុងបរិវេណនេះ ក្រៅពីប្រាសាទព្រះគោ ដែលមានទីតាំងនៅភាគខាងកើត ឈៀងខាងត្បូងនៃបរិវេណ យើងឃើញថាមានទីធ្លាដ៏ធំ នៅភាគខាងជើង ដែលសព្វថ្ងៃពុំទាន់មានការសិក្សាស្រាវជ្រាវលម្អិតនៅតំបន់ខាងក្នុង នោះទេ។ ក្នុងករណី ព្រះបាទឥន្ទ្រវរ្ម័នទី១ បានរៀបចំទីនោះជារាជវាំងថ្មី គឺប្រហែលព្រះអង្គ បោះបង់ចោលរាជវាំងឯព្រៃមន្ទីរ ហើយមកស្ថាបនារាជវាំងថ្មីនៅខាងជើង (ក្នុងបរិវេណ កសិណ) និងស្ថាបនាប្រាសាទព្រះគោ ដើម្បីឧទ្ទិសដល់បុព្វការីជន ពិសេសគឺព្រះបាទ ជ័យវរ្ម័នទី២។ រាជវាំងថ្មីនេះស្ថិតនៅចន្លោះសំណង់ធំសំខាន់២ គឺបារាយណ៍ ឥន្ទ្រតដក (សំណង់រក្សាទឹក) និងប្រាសាទបាគង (ប្រាសាទតំណាងឱ្យរាជ្យ)។

ជាសង្ខេប យើងដឹងថាព្រះបាទជ័យវរ្ម័នទី២បានស្ថាបនា ឬយោងមកគង់នៅរាជធានី មួយឈ្មោះ នគរហរិហរាល័យ ហើយព្រះអង្គបានសុគតនៅទីនោះ។ ក្រោយមកព្រះរាជបុត្រា ព្រះអង្គ គឺព្រះបាទជ័យវរ្ម័នទី៣បានបន្តស្នងរាជ្យ និងគង់នៅនគរហរិហរាល័យដដែល។ ព្រះរាជវាំងរបស់ក្សត្រទាំងពីរអាចជាបរិវេណកំពែងរបស់ប្រាសាទព្រៃមន្ទីរ។ ក្រោយមក ព្រះបាទឥន្ទ្រវរ្ម័នទី១ បានបន្តរាជ្យ ហើយព្រះអង្គអាចគង់នៅរាជវាំងចាស់មួយរយៈ ហើយអាចស្ថាបនារាជវាំងថ្មីនៅក្នុងបរិវេណប្រាសាទព្រះគោ ដោយបានកសាងប្រាសាទ ព្រះគោដើម្បីឧទ្ទិសដល់បុព្វការីជន ពិសេសគឺសម្រាប់ព្រះបាទជ័យវរ្ម័នទី២ (ជាស្តេចដែល បានប្រកាសឯករាជ្យអោយកម្ពុជា និងបានបង្រួបបង្រួមប្រទេសឡើងវិញ) និងប្រាសាទ បាគង (តំណាងអោយរាជ្យ) ពិសេសគឺសំណង់សាធារណៈដែលផ្គត់ផ្គង់ដល់ប្រព័ន្ធ កសិកម្មនានា។

ចំពោះរចនាសម្ព័ន្ធរាជវាំងទាំង២នៅក្នុងនគរហរិហរាល័យនេះ គឺនៅពុំទាន់មាន ការសិក្សាស្រាវជ្រាវឱ្យបានច្បាស់លាស់ទេ។ អ្វីៗដែលយើងដឹង គឺជាសម្មតិកម្មតាមរយៈ ព័ត៌មានសិលាចារឹក និងការសន្និដ្ឋានប៉ុណ្ណោះ។ វាទាមទារឱ្យមានការធ្វើកំណាយនៅតាម បណ្តាទីតាំងមួយចំនួនក្នុងបរិវេណប្រាសាទទាំង២ ដើម្បីស្វែងរកភស្តុតាងជាសំណង់ និង សម្ភារៈសំណង់ផ្សេងៗ ក្នុងការបកស្រាយអំពីបញ្ហាទាំងនេះ។



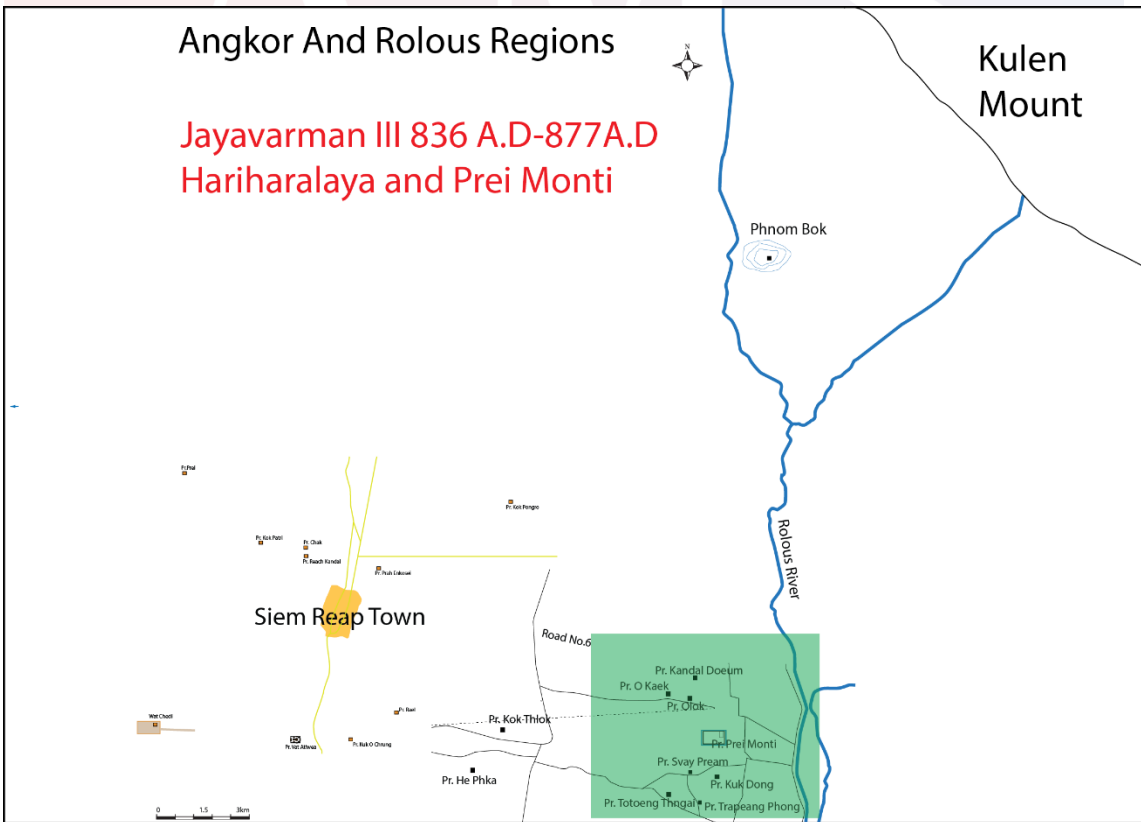
រូបលេខ១៖ ផែនទីបង្ហាញពីការយាងពីមហោទ្រូបវិត មកហរិហរាល័យ



រូបលេខ២៖ ផែនទីបង្ហាញពីហរិហរាល័យដំបូង ក្នុងរាជ្យព្រះបាទជ័យវរ្ម័នទី២



រូបលេខ៣៖ កសិណាជុំវិញប្រាសាទព្រៃមន្ទីរ ក្នុងរាជ្យព្រះបាទជ័យវរ្ម័នទី២



រូបលេខ៤៖ ផែនទីបង្ហាញពីហរិហរាល័យ ក្នុងរាជ្យព្រះបាទជ័យវរ្ម័នទី៣

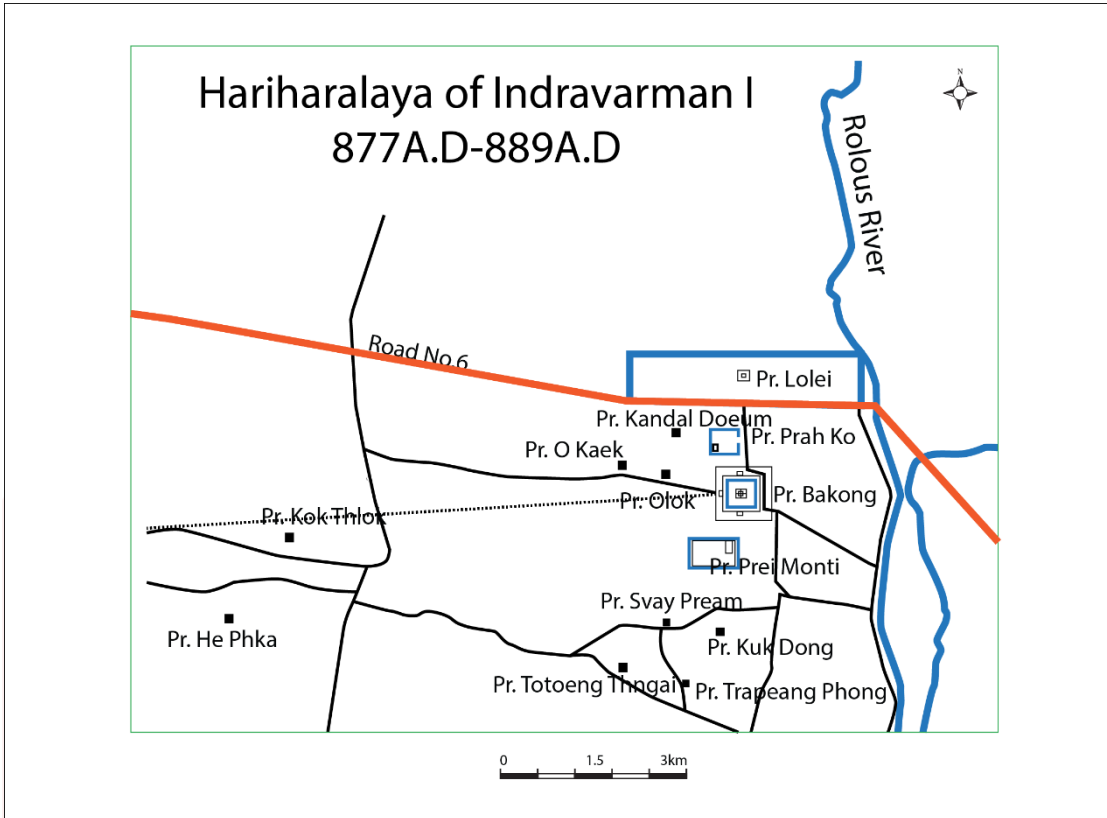


រូបលេខ៧៖ ប្រាសាទព្រះគោ កសាងក្នុងរាជ្យព្រះបាទឥន្ទ្រវរ្ម័នទី១ ក្នុងឆ្នាំ ៨៧៩គ.ស

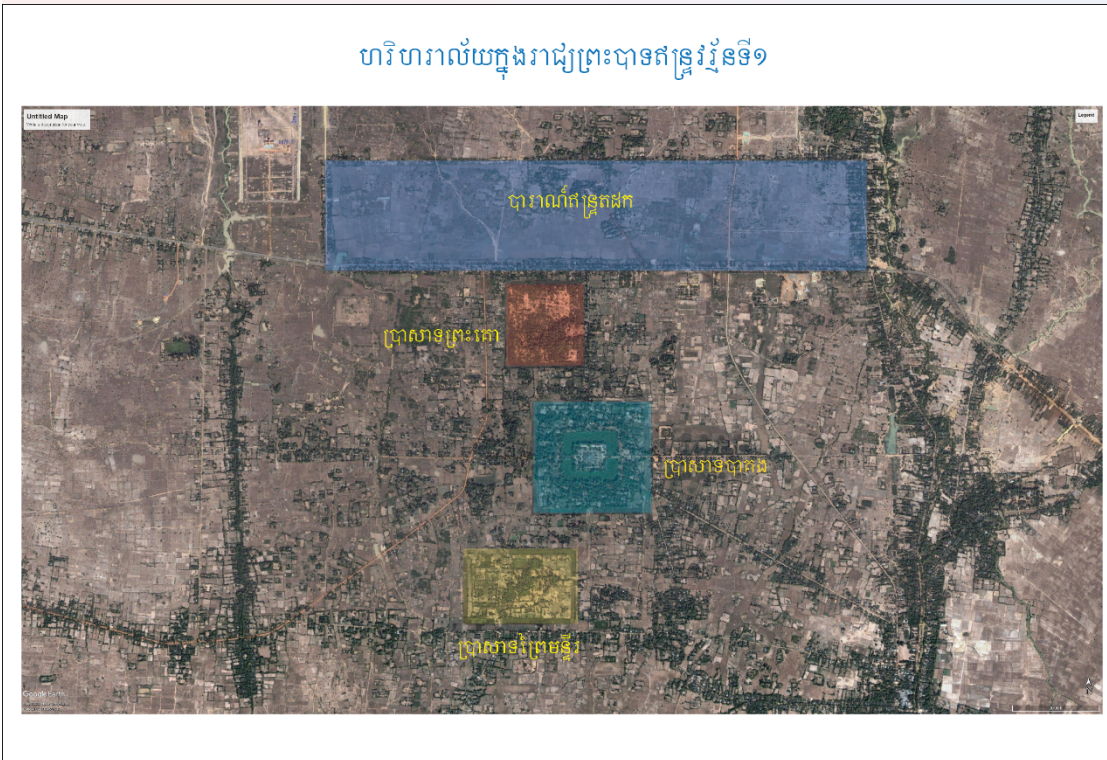


រូបលេខ៨៖ ប្រាសាទបាគង កសាងក្នុងរាជ្យព្រះបាទឥន្ទ្រវរ្ម័នទី១ ក្នុងឆ្នាំ ៨៨១គ.ស

អត្ថបទដោយ៖ សុខ កែវ សុវណ្ណារ៉ា



រូបលេខ៥៖ ផែនទីបង្ហាញពីហរិហរាល័យ ក្នុងរាជ្យព្រះបាទឥន្ទ្រវរ្ម័នទី១



រូបលេខ៦៖ ផែនទីបង្ហាញពីសំណង់ថ្មីៗ ក្នុងហរិហរាល័យ

អត្ថបទ៖ រាជធានីហរិហរាល័យ

ឯកសារយោង

សុខ កែវ សុវណ្ណារ៉ា

២០២១. ស្វែងយល់ខ្លះៗពីរាជធានីសម័យអង្គរ (ភាគ២)-រាជធានីមហេន្ទ្របវរ័ត្ត, ភ្នំពេញសាយ

AMS Khmer Civilization , ភ្នំពេញ។

Chhany Sak. Humphry,

2005. *The Sdok Kak Thom Inscription*, Buddhist Institute.

G. Cœdès.

1928:113-123), *Les Capitales de Jayavarman II*, BEFEO, Tome XXVIII, Paris.

G. Cœdès

1937. *Inscription du Cambodge*, Volume I, Hanoi.

G. Cœdès.

1951. *Inscription du Cambodge*, Volume III, Paris.

G. Cœdès

1952. *Inscription du Cambodge*, Volume IV, Paris.

Lawrence Palmer Briggs

1951, *The Ancient Khmer Empire*, Transactions of the American Philosophical Society, 4 (1), p.95.

Louis Finot

1915, *L'Inscription de Sdok Kak Thom*, BEFEO, Tome XV(2), p. 53-106, Paris.

Philip N. Jenner

2005. *A Dictionary of Angkorian Khmer*, The Australian National University.

Savaros Pou

2002. *Dictionnaire VieuxKhmer-Français-Anglais*, Cedoreck.

