

ស្វែងយល់ខ្លះៗអំពីរាជធានីសម័យអង្គរ

គ.ស៨០២ដល់១៤៣១ (ភាគ១)

ការផ្លាស់ប្តូរសម័យកាល និងការស្ថាបនាទីក្រុងដំបូងៗនៃសម័យអង្គរ គឺចាប់ផ្តើមឡើងដោយព្រះបាទជ័យវរ្ម័នទី២ (គ.ស៨០២ដល់ គ.ស៨៣៦) ដោយមានការតាំងរាជធានីជាច្រើននៅត្រើយខាងជើងឈៀងខាងលិចបឹងទន្លេសាប។ គេអាចដឹងតាមរយៈសិលាចារឹកថា ព្រះបាទជ័យវរ្ម័នទី២បានស្ថាបនារាជធានីសំខាន់មួយនៅលើខ្នងភ្នំឈ្មោះ មហេន្ទ្របរវត្ត<sup>១</sup> (ភ្នំគូលេន) និងតំបន់មួយទៀតដែលលោកស៊ីដេសគិតថា ជាកន្លែងដែលព្រះអង្គគង់នៅ២ដង និងសុគត គឺហរិហរាល័យ<sup>២</sup> (តំបន់រលួស សៀមរាប) (រូបលេខ១)។ ការគង់នៅតំបន់ហរិហរាល័យ គឺបានបន្តរហូតដល់ស្តេច២អង្គទៀត គឺព្រះបាទជ័យវរ្ម័នទី៣ គ.ស៨៣៤ ដល់៨៣៧ (បុត្រារបស់ជ័យវរ្ម័នទី២) និងព្រះបាទឥន្ទ្រវរ្ម័នទី១ គ.ស៨៤៧ ដល់៨៥៩ (ក្លាយខាងប្រពន្ធរបស់ព្រះបាទជ័យវរ្ម័នទី២)។ ក្នុងតំបន់ហរិហរាល័យនេះ មានប្រាសាទបែបសាសនានិងបុព្វការីជនមួយចំនួន ហើយទីតាំងដែលគេគិតថាអាចជារាជវាំងនោះ គឺស្ថិតនៅក្នុងបរិវេណកំពែងរបស់ប្រាសាទព្រៃមន្ទីរ (ពាក្យមន្ទីរនេះមានន័យថារាជវាំង)។<sup>៣</sup> ក្រោយមកបុត្រារបស់ព្រះបាទឥន្ទ្រវរ្ម័នទី១ ព្រះនាម យសោវរ្ម័នទី១ (គ.ស៨៥៩ដល់៩១០) បានផ្លាស់ប្តូរទីតាំងរាជធានីពីហរិហរាល័យ ទៅយសោធរបុរៈ<sup>៤</sup> (រូបលេខ២) ដោយមានផ្ចិតកណ្តាលហៅថា យសោធរបរវត្ត ឬយសោធរគីរី (ភ្នំបាខែង) (រូបលេខ៣)។<sup>៥</sup> ឈ្មោះរាជធានី យសោធរបុរៈ នេះត្រូវបានប្រើប្រាស់ និងគោរពដោយស្តេចក្រោយមកទៀតរហូត

<sup>១</sup> Chhany Sak. Humphry 2005:93

<sup>២</sup> G. Cœdès 1937:187-188

<sup>៣</sup> Savaros Pou 2002:264

<sup>៤</sup> Louis Finot 1915:72

<sup>៥</sup> យសោធរបុរៈជាឈ្មោះធានី ឬរាជធានី ដែលសាងឡើងដោយព្រះបាទយសោវរ្ម័នទី១។ ចំណែកភ្នំបាខែងសព្វថ្ងៃជាផ្ចិតរបស់រាជធានី ហើយភ្នំនោះមានឈ្មោះដើមថាភាសាសំស្ក្រឹតហៅថា យសោធរបរវត្ត ឬយសោធរគីរី និងឈ្មោះថាភាសាខ្មែរហៅថា ភ្នំកន្តាល (ភ្នំកណ្តាល) គឺកណ្តាលកំពែងធានី និងកណ្តាលភ្នំ២ផ្សេងទៀតគឺភ្នំក្រោម និងភ្នំបូក។

**អត្ថបទ៖ ស្វែងយល់ខ្លះៗអំពីរាជធានីសម័យអង្គរ**

ដល់សម័យអាណាចក្រអង្គរបានបញ្ចប់ ដោយការផ្លាស់ប្តូររាជធានីមកតំបន់ខាងត្បូងបឹងទន្លេសាបវិញ (ស្រីសន្ធរ លង្វែក ឧត្តុង្គ និងចតុមុខ)។

ក្នុងសម័យអាណាចក្រអង្គរ មានព្រឹត្តិការណ៍មួយដែលគួរឱ្យកត់សម្គាល់ គឺការផ្លាស់ប្តូរ និងបោះបង់ចោលរាជធានីយសោធរបុរៈដោយព្រះបាទជ័យវរ្ម័នទី២ (គ.ស៩២៨ ដល់៩៤២) ទៅតំបន់ខាងជើងភ្នំគូលេន មានឈ្មោះថា ចោកគគ្យរ<sup>៦</sup>/ចោកគគីរ (កោះកេរ) (រូបលេខ២)។ ក្រោយពីការចូលទីវង្គត់របស់ព្រះបាទជ័យវរ្ម័នទី២ រាជធានីចោកគគ្យរត្រូវបានបោះបង់ ដោយសារព្រះបាទរាជេន្ទ្រវរ្ម័នទី២ (គ.ស៩៤២ដល់៩៦៨) ជាកូនដើមរបស់មហេសីព្រះ បាទជ័យវរ្ម័នទី២<sup>៧</sup> បានយាងត្រឡប់មកតាំងរាជធានីនៅយសោធរបុរៈវិញ។

តាមសិលាចារឹកមួយចំនួនបានបង្ហាញថា ព្រះបាទរាជេន្ទ្រវរ្ម័នបានស្តារឡើងវិញនូវរាជធានីហេដ្ឋារចនាសម្ព័ន្ធនានារបស់យសោធរបុរៈដែលបានកកស្ទះ ហួតហែង ស្មើក្លាយជាវាលហស្តាន។ នៅពេលនោះព្រះអង្គបានអោយគេស្តារបនាវាជំរំដំបូងនៅខាងជើងយសោធរគិរី ដែលស្ថិតនៅក្នុងរាជធានីយសោធរបុរៈដដែល ដែលរាជំរំនោះអាចមានឈ្មោះថា ចតុទ្វារ<sup>៨</sup> ដែលមានបង្ហាញភាគច្រើនក្នុងសិលាចារឹកសតវត្សទី១១។ នេះមានន័យថា ព្រះអង្គបានគោរពយ៉ាងស្មោះស្ម័គ្រដល់កិត្តិនាមព្រះបាទយសោវរ្ម័ន និងរាជធានីដំបូងរបស់ព្រះអង្គ ដោយពុំបានកែប្រែឈ្មោះថ្មីរបស់រាជំរំតាមព្រះនាមរបស់ព្រះអង្គឡើយ។ ប៉ុន្តែ បើយើងសិក្សាលើសិលាចារឹកមួយចំនួនក្នុងសតវត្សទី៩-១០ បង្ហាញថា ព្រះបាទយសោវរ្ម័នទី១ ហាក់បីដូចជាបានស្តារបនាវាជំរំមួយរួចហើយនៅតំបន់ជុំវិញរាជំរំអង្គរធំ ព្រោះមានមន្ត្រីមួយចំនួនបានចារសិលាចារឹកនិយាយអំពីការធ្វើអំណោយដល់ទីប្រាសាទនៅក្នុងយសោធរបុរៈ។ ក្រោយមក ទើបមានការរៀបចំឡើងវិញ និងសាងសង់បន្ថែម ឬរៀបចំឡើងវិញនូវរាជំរំដែលកសាងដោយព្រះបាទយសោវរ្ម័នទី១។

អ្នកស្រាវជ្រាវភាគច្រើនគិតថា ព្រះបាទរាជេន្ទ្រវរ្ម័នទី២បានកសាងកំពែងរាជធានីថ្មីដោយកាត់ផ្នែកខ្លះរបស់កំពែងរាជធានីយសោធរបុរៈ (រូបលេខ៥)។ យោងតាមសិលា

<sup>៦</sup> G. Cœdès & Dupont, P, 1937:406

<sup>៧</sup> G. Cœdès, 1928:136

<sup>៨</sup> ពាក្យនេះ ភាគច្រើនយើងឃើញមានក្នុងសិលាចារឹកក្នុងសតវត្សទី១១ ពិសេសរាជ្យព្រះបាទជ័យវរ្ម័ន និងព្រះបាទសូរ្យវរ្ម័នទី១។

**អត្ថបទ៖ ស្វែងយល់ខ្លះៗអំពីរាជធានីសម័យអង្គរ**

ចារឹកដែលហៅថាចតុទ្វារ រាជធានីថ្មី និងរាជវាំងថ្មីនេះអាចមានប្រកួតទ្វារចំនួន៤។ ការកសាង ឬរៀបចំក្រុងអាចមិនទាក់ទងនឹងសាសនាប៉ុន្មានទេ គឺភាគច្រើនទាក់ទងទៅ និងសោភ័ណភាព និងកិច្ចការពារ។ ចំណុចនេះវាខុសពីការរៀបចំរចនាសម្ព័ន្ធប្រាសាទដែលឧទ្ទិសដល់ទេព ឬទស្សនៈបុគ្គល។ ប៉ុន្តែអ្វីដែលចាំបាច់នោះគឺការរៀបចំកន្លែងធ្វើពិធីសាសនាដ៏សំខាន់មួយ សម្រាប់អភិសេកព្រះអង្គម្ចាស់អោយក្លាយទៅជាស្តេចនៃមនុស្ស និងជាស្តេចនៃទេព<sup>៩៤</sup> ដែលគេអាចដឹងតាមរយៈសិលចារឹកហៅថា ពិធី **កម្រតេង ជគត ត រាជ** ឬលទ្ធិទេវរាជ។ សំណង់បែបនេះ យើងឃើញមានដំបូងនៅរាជធានីមហេន្ទ្របវរត គឺប្រាសាទគ្រួសអាវាម រោងចិន(ក្នុងរាជព្រះបាទជ័យវរ្ម័នទី២) បន្ទាប់មក គឺអាចប្រាសាទបាគង (រាជ្យព្រះបាទ ឥន្ទ្រវរ្ម័នទី១) ប្រាសាទភ្នំបាខែង (រាជ្យព្រះបាទយសោវរ្ម័នទី១) ប្រាសាទធំ កោះកេរ (រាជ្យ ព្រះបាទជ័យវរ្ម័នទី២) ប្រាសាទភិមានអាកាស (រាជ្យព្រះបាទរាជេន្ទ្រវរ្ម័នទី២ រហូតដល់ឧទ័យ ទិត្យវរ្ម័នទី២)។ ការរៀបចំប្រាសាទបែបនេះ គឺជាប្រាសាទដែលនៅចំកណ្តាលក្រុង ឬផ្ចិត នៃរាជធានី ជាពិសេសនោះ គឺជាប្រាសាទតំណាងឱ្យរាជ្យ។

ការកសាងទីក្រុងយសោធរបុរៈដំបូងដោយព្រះបាទយសោវរ្ម័នទី១ មានប្រាសាទ ភ្នំបាខែង (រូបលេខ៦)<sup>៩៥</sup> ជាចំណុចកណ្តាល ហៅព្រះអង្គបានហៅភ្នំនោះថា វ្លឹកន្តាល<sup>៩៦</sup> ដែលលោក Victor Goloubew ដើមឡើយបានគិតថាជាប្រាសាទបាយ័ន្ត។<sup>៩៦</sup> ប៉ុន្តែចំពោះ ទីតាំងព្រះរាជវាំងរបស់ព្រះអង្គ នៅមិនទាន់មានការស្រាវជ្រាវឱ្យបានច្បាស់នៅឡើយទេ។ វាអាចស្ថិតនៅភាគខាងជើងនៃភ្នំបាខែង ឬក៏ផ្នែកខ្លះក្នុងក្រុងអង្គរធំ។ ក្រោយការយាង ត្រឡប់ពីកោះកេរមកវិញ ព្រះបាទរាជេន្ទ្រវរ្ម័នទី២ បានសាងរាជវាំងនៅខាងជើង ដោយឈរ ត្រង់ជាមួយនិងប្រាសាទមេបុណ្យខាងកើតតាមអ័ក្សលិចកើត។ រាជវាំងចតុទ្វារជាទីតាំង សំខាន់ ហើយស្ទើរគ្រប់ស្តេចដែលសោយរាជ្យតែងគង់នៅទីនោះ ទើបរចនាសម្ព័ន្ធមួយ ចំនួនត្រូវបានកែប្រែ និងបន្ថែម ធ្វើឱ្យពិបាកយល់ និងសន្និដ្ឋានអំពីទម្រង់ដើម។ រចនាសម្ព័ន្ធ

<sup>៩៤</sup> Lawrence Palmer Briggs 1951:83  
<sup>៩៥</sup> <https://collection.efeo.fr/wswebappcollectionrecord264556>  
<sup>៩៦</sup> G. Cœdès 1952:169  
<sup>៩៧</sup> Claude Jacques 2006:27

**អត្ថបទ៖ ស្វែងយល់ខ្លះៗអំពីរាជធានីសម័យអង្គរ**

ចុងក្រោយបង្អស់ដែលយើងអាចមើលឃើញសព្វថ្ងៃនៃទីក្រុង គឺរាជធានីអង្គរធំក្នុងរាជ្យ ព្រះបាទជ័យវរ្ម័នទី៧ (គ.ស១១៨១ដល់១២២០)។ ព្រះបាទជ័យវរ្ម័នទី៧ ដើមឡើយជាស្តេច កាន់ហិណ្ឌូសាសនា បានកែប្រែខ្លួនជាពុទ្ធសាសនិកយ៉ាងខ្ជាប់ខ្ជួន ដោយមានការជួយជ្រំជ្រែង ពីមហេសីបានស្ថាបនាសំណង់ផ្សេងៗផ្សារភ្ជាប់រវាងពុទ្ធសាសនា និងហិណ្ឌូសាសនា។ ព្រះអង្គបានរៀបចំទីក្រុងឱ្យមានរូបរាងច្បាស់លាស់ ដោយការកសាងកំពែងថ្មបាយក្រៀម និងថ្មភក់យ៉ាងរឹងមាំ មានបរិមាត្រ៤គីឡូម៉ែត្រ (៣គ.មបួនជ្រុង) និងក្លោងទ្វារចំនួន៥។ ក្នុងការកែប្រែទីក្រុងថ្មីនេះ ព្រះអង្គពុំបានយកប្រាសាទភិមានអាកាសជាផ្ចិតកណ្តាលទេ គឺព្រះអង្គបានកសាងប្រាសាទមួយទៀត (អាចកសាងនៅលើប្រាសាទចាស់) គឺប្រាសាទ បាយ័ន្ត ស្ថិតនៅចំនុចកណ្តាល ឆ្លុះគ្នានិងក្លោងទ្វារ៤ ជើង (ទ្វារដីធ្លាំង)ត្បូង (ទ្វារទន្លេអុំ) លិច (ទ្វារតាការ) និងកើត (ទ្វារខ្មោច)។ ក្លោងទ្វារ១ទៀត គឺបិតនៅលើអ័ក្សលិចកើត ជាមួយប្រាសាទភិមានអាកាស ដែលអាចជាក្លោងទ្វារចាស់តាំងពីសម័យរាជវាំងចតុទ្វារ គេហៅថា ទ្វារជ័យ។ តាមការស្រាវជ្រាវរបស់លោក Gaucher<sup>១៧</sup> បានរកឃើញថា ក្រុង អង្គរធំត្រូវបានរៀបចំឱ្យមានរូបរាង ដូចក្រឡាចត្រង្គ (ស្មើដូចគ្នានិងរាជធានីចិន បុរាណ) ដោយមានប្រព័ន្ធប្រឡាយទឹក ឬអូរ និងទំនប់ខ្ពស់ដែលមានសំណង់ផ្ទះ និង ប្រាសាទផងដែរ។ ព្រះបាទជ័យវរ្ម័នទី៧បានរៀបចំក្រុងអង្គរធំជារាជធានីសំខាន់ និងរឹង មាំដើម្បីការពារពីសត្រូវ។ ប៉ុន្តែព្រះអង្គបានកសាងប្រាសាទមួយនៅខាងជើងក្រុងនេះ ជា កន្លែងដែលព្រះអង្គទទួលបានជ័យជំនះលើទ័ពចាមចុងក្រោយ គឺប្រាសាទព្រះខ័្លឈ្មោះ បច្ចុប្បន្ន) ដោយហៅក្រុងថ្មីរបស់ព្រះអង្គថា នគរជ័យស្រី។ ក្រៅពីរាជធានី យសោធរបុរៈ និងក្រុងអង្គរធំ (មិនដឹងឈ្មោះដើម តែអ្នកស្រាវជ្រាវភាគច្រើនហៅថា យសោធរបុរៈទី៥) និងនគរជ័យស្រី មានប្រាសាទមួយចំនួនទៀតដែលមានឈ្មោះហាក់បីដូចជាក្រុងស្វ័យត មួយ ដូចជាអនិទ្ទិតបុរៈ (ប្រាសាទអកយំ) ជាក្រុងមុនសម័យអង្គរ<sup>១៨</sup> កបិលបុរៈ (ប្រាសាទ កបិលបូរ) និងទ្វិជេន្ទ្របុរៈ (ប្រាសាទព្រះឥន្ទ្រកោសិយ)<sup>១៩</sup> ជាដើម។

<sup>១៧</sup> Jacques Gaucher 2003  
<sup>១៨</sup> Christophe Pottier 2001:122  
<sup>១៩</sup> សុខ កែវ សុវណ្ណារ៉ា ២០២០:៣១

**អត្ថបទ៖ ស្វែងយល់ខ្លះៗអំពីរាជធានីសម័យអង្គរ**

អត្ថបទនេះ គ្រាន់តែជាសេចក្តីសង្ខេបអំពីការកកើតទីក្រុងឬរាជធានីដំបូងនាដើមសម័យអង្គរ និងការផ្លាស់ប្តូរទីតាំងរាជធានីថ្មីៗ ក្នុងសម័យអាណាចក្រអង្គរ។ អត្ថបទក្រោយនឹងលើកយកបង្ហាញលម្អិតអំពីទីក្រុង និងហេដ្ឋារចនាសម្ព័ន្ធក្នុងនីមួយៗ។

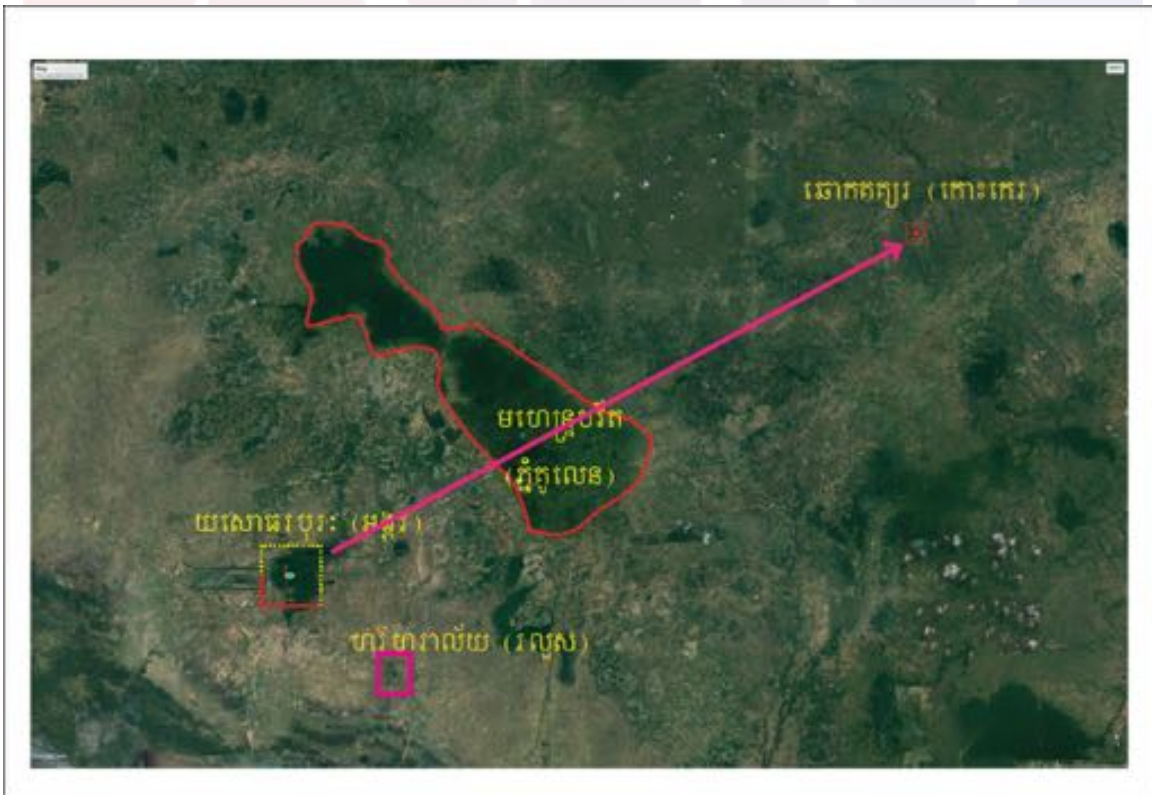


រូបលេខ១ ការតាំងរាជធានីនៅមហេន្ទ្របវ័ត និងប្តូរមកហរិហរាល័យ ដោយព្រះបាទជ័យវរ្ម័នទី២

KHMER CIVILIZATION



រូបលេខ២ ការប្តូររាជធានីពីហរិហរាល័យទៅយសោធរបុរៈ ដោយព្រះបាទយសោវរ្ម័នទី១



រូបលេខ៣ ការប្តូររាជធានីពីយសោធរបុរៈទៅតោគគគ្យរ ដោយព្រះបាទជ័យវរ្ម័នទី២



រូបលេខ២ ការសន្និដ្ឋានលើទីតាំងរាជធានីយសោធរបុរៈដំបូងកសាងដោយព្រះបាទយសោវរ្ម័នទី១



រូបលេខ៣ ការសន្និដ្ឋានលើទីតាំងរាជធានីយសោធរបុរៈកែប្រែដោយព្រះបាទរាជេន្ទ្រវរ្ម័នទី២

អត្ថបទដោយ៖ សុខ កែវ សុវណ្ណារ៉ា



រូបលេខ៦ ប្រាសាទភ្នំបាខែង ផ្ចិតរាជធានីយសោធរបុរៈដំបូងកសាងដោយព្រះបាទយសោវរ្ម័នទី១

ឯកសារយោង

សុខ កែវ សុវណ្ណារ៉ា

២០២០. ប្រាសាទព្រះវិស្ណុ, ក្នុងអត្ថបទស្រាវជ្រាវថ្មី និងគួរពិចារណា, លេខ២៣, សៀមរាប។  
Chhany Sak. Humphry.

2005. *The Sdok Kak Thom Inscription*, Buddhist Institute.

Christophe Pottier.

2001. *Prespectives de la Mission Archéologique Franco-Khmère sur L' Aménagement du Territoire Angkorien*, in Udaya, No. 2, Phnom Penh, pp.117-132.

Claude Jacques.

2006. *History of Phnom Bakheng Monument*, École pratique des Études, Paris, pp23-40.

G. Cœdès.

1937. *Inscription du Cambodge*, Volume I, Hanoi.

G. Cœdès & Dupont, P.

1937. *Inscription du Prasat Kok Po*, BEFEO, XXXVII, Paris, 1937, pp.379-413.

G. Cœdès.

អត្ថបទដោយ៖ សុខ កែវ សុវណ្ណារ៉ា



1928. *La Tradition Généalogique des Premiers Rois d' Angkor d' Après les Inscriptions de Yaçovarman et de Rājendravarman*, BEFEO, Tome XXVIII, pp.124-150.

G. Cœdès.

1952. *Inscription du Cambodge*, Volume IV, Paris.

<https://collection.efeo.fr/webapp/collection/record/264556>

Jacques Gaucher.

2003. *Premiers Aperçus sur des Éléments de Planification Urbaine à Angkor Thom*, EFEO.

Lawrence Palmer Briggs.

1951. *The Ancient Khmer Empire*, White Lotus, Thailand.

Louis Finot.

1915. *L'Inscription de Sdok Kak Thom*, BEFEO, Tome XV(2), Paris, pp.53-106.

Savaros Pou.

2002. *Dictionnaire VieuxKhmer-Français-Anglais*, Cedoreck.

