

ស្វែងយល់ខ្លះៗអំពីរាជធានីសម័យអង្គរ (ភាគ២)

រាជធានីមហេន្ទ្របុរី (ភ្នំគូលេន)

ក្នុងអត្ថបទភាគ១ ខ្ញុំបានលើកមកបង្ហាញត្រួសៗអំពីការចាប់ផ្តើមនូវសម័យអង្គរ និងការស្ថាបនារាជធានីនានាដោយក្សត្រផ្សេងៗ។ ការចាប់ផ្តើមស្ថាបនារាជធានីគោលសម្រាប់ការគ្រប់គ្រងរាជ្យ និងទឹកដីជាលើកដំបូងគឺនៅលើខ្ពង់ភ្នំគូលេនសព្វថ្ងៃ ដែលនាសម័យនោះត្រូវបានគេប្រសិទ្ធិនាមហៅថា មហេន្ទ្របុរី មានន័យថា ភ្នំដែលទេពជាធំនៃព្រះឥន្ទ្រ ក្នុងនាមជាព្រះសិវៈ។ ការស្ថាបនារាជធានីនេះឡើង ក្រោយព្រះបាទជ័យវរ្ម័នទី២ បានតស៊ូធ្វើសង្គ្រាមយ៉ាងសកម្មគ្រប់ទិកទ្វេដើម្បីប្តូរអាណាចក្រដែលបានបែងចែកជាក្រុងតូចៗដឹកនាំដោយស្តេចត្រាញ់ មេទ័ព និងមន្ត្រីធំៗ នៅភាគខាងត្បូង ខាងជើង និងខាងលិចនៃបឹងទន្លេសាប។

មុននឹងយល់អំពីរាជធានីមហេន្ទ្របុរី ខ្ញុំសូមលើកយកជីវប្រវត្តិ និងសកម្មភាពរបស់ព្រះបាទជ័យវរ្ម័នទី២មកបង្ហាញបន្តិច។ ចំពោះបញ្ហានេះ មានអ្នកស្រាវជ្រាវជនជាតិបារាំងពីរនាក់បានធ្វើការសិក្សានិងធ្វើអំណះអំណាងរៀងៗខ្លួន ពិសេសលោក G. Coedès និង លោក Claude Jacques។ ក្រោយមក លោក Michael Vickery (ជនជាតិអាមេរិកាំង) បានធ្វើការវិភាគគំនិតយោបល់ជនជាតិបារាំងទាំង២នេះ។ ការសិក្សាអំពីជីវប្រវត្តិ និងសកម្មភាពរបស់ព្រះបាទជ័យវរ្ម័នទី២ គឺពឹងផ្អែកលើសិលាចារឹកសំខាន់ៗមួយចំនួន។

ក្នុងសៀវភៅប្រវត្តិសាស្ត្ររបស់លោកស៊ីដេស (The Indianized States)¹ និងអត្ថបទស្តីពីរាជធានីរបស់ព្រះបាទជ័យវរ្ម័នទី២²គាត់បានធ្វើការសង្ខេបពីសម័យកាលរបស់ព្រះបាទជ័យវរ្ម័នទី២ ថា៖ ស្តេចអង្គនេះប្រហែលយាងមកពីជាប្រហែលនៅរវាងឆ្នាំ៨០២ និងចាប់ផ្តើមបោះទីតាំងរាជធានីរបស់ព្រះអង្គនៅ **ឥន្ទ្របុរៈ** គឺប្រហែលជាបន្ទាយព្រៃនគរ ខាងកើតខេត្តកំពង់ចាម។ ក្រោយមកទ្រង់បានផ្លាស់ទៅតំបន់មួយខាងជើងបឹងទន្លេសាប គឺទឹកដី **ភវបុរៈ**។ នៅពេលពួកគេបានទៅដល់ស្រុកភាគខាងកើត មហាក្សត្របានប្រទានដីនិងភូមិមួយដែលហៅថា **ភុតិ** (មិនមែនក្រុងឬធានីទេ)ទៅអោយគ្រួសាររាជបុព្វជិតនោះ។

¹ G. Coedès, (1968)
² G. Coedès, (1928:113-123)

អត្ថបទ៖ រាជធានីមហោស្របវ័ត្ត

ក្រោយមក ព្រះអង្គបានគ្រងរាជ្យនៅទីក្រុង *ហរិហរាល័យ* សព្វថ្ងៃគេស្គាល់ថា រលួស ដែលមានចំងាយប្រហែល១៨គ.មកាគអាគ្នេយ៍អង្គរ។ បន្ទាប់ពីនោះមក ព្រះអង្គបាន យាងទៅកសាងរាជធានី *អមរាទ្របុរៈ* ដែលទីតាំងនេះប្រហែលជានៅភាគពាយ័ព្យ បាត់ (ដំបង។ ក្រោយមក ព្រះបាទជ័យវរ្ម័នទី២ បានយាងទៅ *មហោស្របវ័ត្ត* ដែលគេជឿថា ភ្នំគូ លេន ទីនោះជាកន្លែងប្រារព្ធពិធីសាសនាមួយដើម្បី អោយព្រះអង្គក្លាយទៅជា *ចក្រវា តិន* ដែលពិធីនេះរៀបចំដោយព្រាហ្មណ៍ម្នាក់ឈ្មោះថា *ហិរណ្យទាម* ដែលមកពីជនបទ។ បន្ទាប់ពីនោះមក ព្រះអង្គប្រហែលជាបានបញ្ចប់រាជ្យនៅ *ហរិហរាល័យ* រវាងគ.ស៨៥០។ (សូមមើលផែនទីរូបលេខ១)

ចំណែកលោក ខូដ ហ្សាក^៣ បានធ្វើសេចក្តីសន្និដ្ឋានខុសពីលោកស៊ីដេសបន្តិច គឺ៖ គាត់សរសេរថា មិនយូរប៉ុន្មានក្រោយពីយាងមកដល់កម្ពុជាវិញ រវាងគ.ស៧៧០ ព្រះបាទ ជ័យវរ្ម័នទី២ បានដឹកនាំនៅ *ឥន្ទ្របុរៈ* (បន្ទាយព្រៃនគរ) និងប្រហែលជានៅ *វ្យាធិបុរៈ* (បាត់) ផងដែរ។ ក្រោយមកនៅរវាងគ.ស៧៧០ដល់៧៨០ ទ្រង់បានគ្រប់គ្រងអាណាចក្រ *សម្បុរ រៈ* (ក្រចេះ)។ នៅរវាងគ.ស៧៨០ និង៨០២ ប្រហែលព្រះអង្គបានវាយដណ្តើមយក *ភវបុ រៈ* (សំបូរព្រៃតុក)។ តពីនោះមក ព្រះអង្គបានកាន់កាប់ *អនិទ្ធិតបុរៈ* (ប្រាសាទអកយំ) ស្ថិត នៅកណ្តាលតំបន់អង្គរ រួចកាន់កាប់ *ភូតិ* នៅខាងកើតអង្គរ និង *ហរិហរាល័យ* ហើយនិង *អមរាទ្របុរៈ* (បាត់ដំបង)។ (សូមមើលផែនទីរូបលេខ២) លោក កូតហ្សាហ្គ មានសំយោគថ្មី ខុសគ្នាបន្តិចចំពោះព័ត៌មានស្តីអំពី ព្រះបាទជ័យវរ្ម័នទី២ គឺជាសំយោគមួយដែលពឹងផ្អែក ទៅលើសិលាចារឹក K.583 ពាក់ព័ន្ធនឹងព្រះបាទជ័យវរ្ម័នទី២ និងបុត្រារបស់ទ្រង់ឈ្មោះ *ឥន្ទ្រយុធ* ក្នុងឆ្នាំ៧៩០។

នេះជាគំនិតរបស់អ្នកស្រាវជ្រាវទាំង២ ហើយលោក វិហ្គីរី^៤ បានសំយោគលើសម្មតិ កម្មទាំង២នេះ ហើយស្នើឡើងថា៖ ព្រះបាទជ័យវរ្ម័នទី២ ជាអ្នកដឹកនាំ ឬជាស្តេច (១) ត្រាញ់តំបន់ណាមួយ ប្រហែលនៅភាគអាគ្នេយ៍កម្ពុជា អាចជា វ្យាធិបុរៈ ឬឥន្ទ្របុរៈ ឬទាំង ពីរតំបន់ក្នុងឆ្នាំ៧៧០។ (២) ប្រហែលនៅឆ្នាំ៧៨០ ព្រះបាទជ័យវរ្ម័នទី២ បានទទួលអោយ

³ Claude Jacque, (1972:205-220)
⁴ Michael Vickery, (2001-2002)

អត្ថបទ៖ រាជធានីមហេន្ទ្របុរី

ឡើងគ្រងរាជ្យនៅសម្ភុបុរៈ (ក្រចេះ) ជាតំបន់ដែលមានរាជវង្សក្សត្រីដឹកនាំផ្ទាល់នៅទីនោះ ហើយប្រហែលព្រះអង្គបានរៀបអភិសេកជាមួយក្សត្រីមួយអង្គនៅសម្ភុបុរៈ។ (៣) ក្នុងឆ្នាំ៧៩០ ព្រះអង្គ និងបុត្រាព្រះនាម ឥន្ទ្រយុធ បានច្បាំងប្រឆាំងចាមដោយទទួលបានជោគជ័យ (ពេលនោះមជ្ឈមណ្ឌលកណ្តាលចម្ប៉ានៅ ប៉ានទូរ៉ង់ហ្គា ឬជិតកម្ពុជាខាងត្បូង) ។ ក្នុងកំឡុងឆ្នាំ៧៨០ដល់៨០២ ព្រះបាទជ័យវរ្ម័នទី២បានកាន់កាប់តំបន់ជាច្រើន (៤) នៅភាគខាងជើងកម្ពុជា រួមទាំងបាត់ដំបង និងសៀមរាបផង។ (៥) នៅឆ្នាំ៨០២ ឬក្រោយនេះ ព្រះអង្គបានប្រារព្ធពិធីនៅលើភ្នំមហេន្ទ្របុរី ដើម្បីអោយខ្លួនព្រះអង្គក្លាយជាស្តេចអស្ចារ្យ ជា **ចក្រវតីន**។ ក្រោយមករាជធានីព្រះអង្គក៏តាំងនៅហរិហរាល័យ (រលួស)។

ទាំងនេះជាការវែកញែករបស់អ្នកទាំង៣អំពីដំណើរនិងសកម្មភាពរបស់ព្រះបាទជ័យវរ្ម័នទី២ ពិសេសព្រឹត្តិការណ៍ឆ្នាំ៨០២គ.ស។

ការពិតយើងមិនដឹងថា តើមានព្រឹត្តិការណ៍អ្វីកើតឡើងនៅឆ្នាំ៨០២នោះទេ ព្រោះយើងពុំមានសិលាចារឹកណាមួយដែលចារនៅក្នុងឆ្នាំនោះ ហើយរៀបរាប់អំពីព្រឹត្តិការណ៍កើតឡើងទាំងនោះទេ។ អ្វីដែលយើងដឹង គឺបានមកពីសិលាចារឹកដែលចារក្រោយព្រឹត្តិការណ៍ជាង២៥០ឆ្នាំ។

ព័ត៌មានស្តីអំពីការតាំងរាជធានីនៅមហេន្ទ្របុរី ទាំងកិច្ចពិធី **កម្រតេង ជគត ត រាជ** (លទ្ធិទេវរាជ) ធ្វើនៅឆ្នាំ ៨០២គ.ស ជាព័ត៌មានដែលបានមកពីសិលាចារឹកស្តុកកក់ធំ K.235⁵ អាចចារក្នុងឆ្នាំ១០៥២គ.ស (៩៧៤ស.ក) រាជ្យព្រះបាទឧទ័យទិត្យវរ្ម័នទី២ (១០៥០ គ.សដល់១០៦៦គ.ស) គឺជាង២៥០ក្រោយព្រឹត្តិការណ៍នោះ។ ក្នុងអត្ថបទជាភាសាខ្មែរ បន្ទាត់ទី៥៦⁶ បង្ហាញថា **មន វ្រះ បាទ បរមេស្វរៈ ប្រតិស្តា កម្រតេង ជគត ត រាជ នៅ នគរ ស្រី មហេន្ទ្របុរី** មានន័យថា ព្រះបាទបរមេស្វរៈ (មរណៈនាមរបស់ព្រះបាទជ័យវរ្ម័នទី២) បានស្ថាបនានិងធ្វើពិធី **កម្រតេង ជគត ត រាជ** នៅនគរស្រីមហេន្ទ្របុរី (ភ្នំគូលេន)។ ក្នុងបន្ទាត់ទី៨០ បង្ហាញថា ព្រះអង្គសុគតនៅនគរហរិហរាល័យ (**វ្រះ បាទ បរមេស្វរៈ ស្វ**

⁵ Louis Finot, (1915:)
⁶ Chhany Sak. Humphry, (2005:93)

អត្ថបទ៖ រាជធានីមហេន្ទ្របុរី

គ្លីត នៅ នគរ ហរិហរាលយ។ ឃ្លាទាំង២នេះ បង្ហាញថាព្រះអង្គបានទៅបង្កើតនគរមហេន្ទ្របុរី និងចុងក្រោយយាងទៅសុគតនៅឯនគរហរិហរាលយវិញ។

តើរាជធានីមហេន្ទ្របុរីនៅទីណា? និងមានរចនាសម្ព័ន្ធវិញខ្លះ?

ពិតណាស់ តាមរយៈសិលាចារឹកស្តុកកក់ធំ គេបានស្គាល់ពីឈ្មោះរាជធានីមហេន្ទ្របុរី ដែលជាទីកន្លែងធ្វើពិធីពិសិដ្ឋរបស់ព្រះបាទជ័យវរ្ម័នទី២។ អ្នកស្រាវជ្រាវមុនៗបានអោយគំនិតខុសៗគ្នាលើទីតាំងរបស់មហេន្ទ្របុរីនេះ។ លោក Aymnier ដែលបានធ្វើការនៅលើខ្នងភ្នំគូលេន តែដោយសារអវត្តមាននៃប្រាសាទសំខាន់នៅទីនោះ លោកបានគិតថា មហេន្ទ្របុរីគឺស្ថិតនៅក្រោមជើងភ្នំ ឬប្រាសាទបេងមាលា⁷ និងលោក Loius Finot ថា នៅប្រាសាទព្រះខ័ន⁸ ក្រោយការរកឃើញដោយ លោក Goloubew នូវប្រាង្គប្រាសាទជាច្រើនធ្វើអំពីឥដ្ឋ ដែលមានក្បាច់ចម្លាក់ក្នុងចន្លោះ សិល្បៈខ្មែរសម័យដើម និងសិល្បៈសម័យព្រះបាទឥន្ទ្រវរ្ម័ន ទើបគេសម្រេចរួមគ្នាមួយថា មហេន្ទ្របុរីគឺជាភ្នំគូលេន (រូបលេខ៣)។ គេដឹងទៀតថា មានប្រាសាទជាច្រើនត្រូវបានស្ថាបនានៅលើភ្នំនោះ ហើយប្រាសាទដែលគេចាប់អារម្មណ៍និងយល់ថាជាទីតាំងធ្វើពិធី គឺប្រាសាទ គ្រួសព្រះអារាមរោងចិន ឬអារាមរោងចិន (រូបលេខ៤)។⁹ ក្រោយការសិក្សារបស់លោក Stern បង្ហាញថា មានប្រាសាទសាងនៅក្នុងតំបន់នោះជាង៣០។¹⁰ ប៉ុន្តែ គេមិនបានដឹងពិតប្រាកដអំពីការរៀបចំក្រុងនៅទីនោះទេ ហើយការសិក្សាលើរចនាសម្ព័ន្ធនានារបស់រាជធានីនេះក៏មិនមានដែរ។ ក្រោយឆ្នាំ២០១៨ ដោយមានការស្រាវជ្រាវបន្ថែមរបស់ក្រុមមូលនិធិបុរាណវិទ្យា និងការអភិវឌ្ឍន៍កម្មវិធីភ្នំគូលេន រួមនិងអាជ្ញាធរជាតិអប្សរា គេបានជួបប្រទះនូវរចនាសម្ព័ន្ធកំពែង១នៅលើខ្នងភ្នំគូលេន ហៅថា បន្ទាយ ឬផ្ទះគូចារ្យ។¹¹ បន្ទាយនេះមានទីតាំងនៅខាងជើងប្រាសាទគ្រួសព្រះអារាមរោងចិន ដែលមានបណ្តោយកើតលិចប្រហែល

⁷ E. Aymonier, (1904:471),
⁸ G. Coedès, (1928:113-123),
⁹ Lawrence Palmer Briggs, (1951:88)
¹⁰ Philippe Stern, (1938:150-174)
¹¹ សារឃ្លីន សក្កា និងទាំងអស់, (២០១៨)

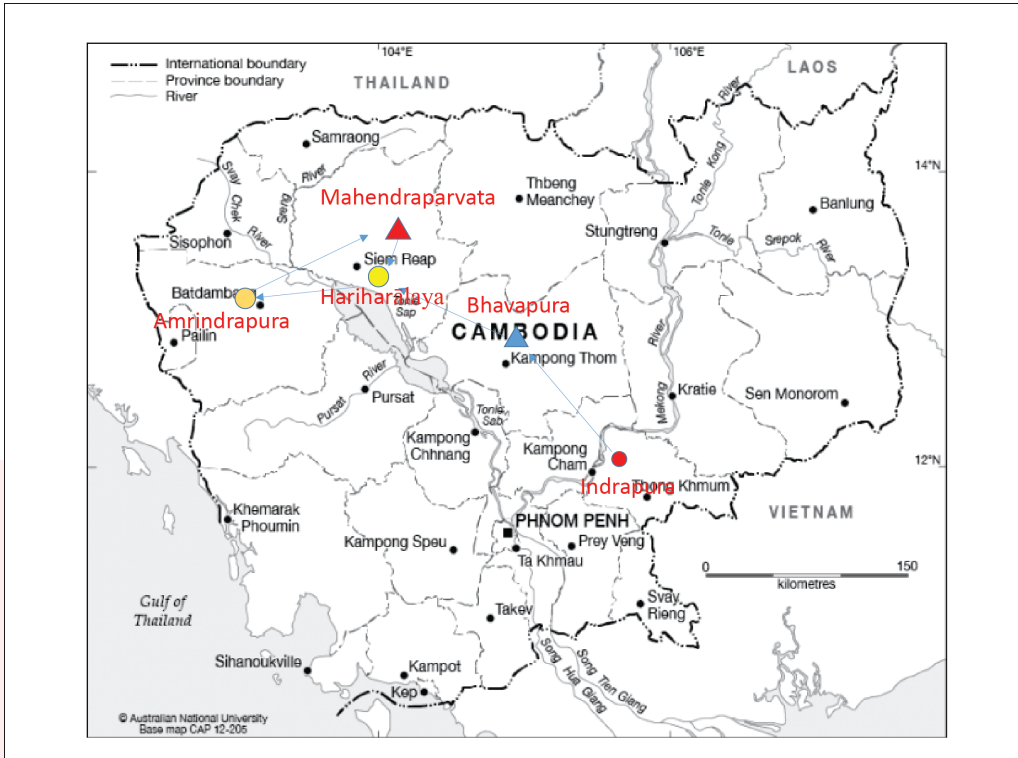
អត្ថបទ៖ រាជធានីមហោទ្រូបវ័ត

៦០០ម៉ែត្រ និងទទឹងប្រហែល៤០០ម៉ែត្រ ហើយមានសំណង់ឥដ្ឋមួយចំនួននៅចំកណ្តាល បន្ទាយនោះ (រូបលេខ៥)¹² គេបានធ្វើកំណាយនៅតាមកន្លែងមួយចំនួន (រូបលេខ៦) ដោយបានប្រទះឃើញនូវរចនាសម្ព័ន្ធសំណង់ផ្សេងៗ ពិសេសនៅផ្នែកខាងកើត ធ្វើអំពី ឥដ្ឋ (រូបលេខ៧ និងលេខ៨) និងមានសំណល់ក្បឿងដែលជាគ្រឿងប្រក់ដំបូលសំណង់ ឥដ្ឋ ថ្ម និងឈើ។ ជាបណ្តោះអាសន្ន គេបានស្នើថា ទីតាំងដែលគេហៅថា បន្ទាយ នេះអាច ជអតីតរាជវាំងរបស់ព្រះបាទជ័យវរ្ម័នទី២នៅលើខ្នងភ្នំ មហោទ្រូបវ័ត។ ប៉ុន្តែ រចនាសម្ព័ន្ធ ផ្សេងៗរបស់រាជវាំងនេះនៅមិនទាន់បានសិក្សាលម្អិតនៅឡើយទេ។

ជាសង្ខេប យើងអាចដឹងថា រាជធានីមហោទ្រូបវ័ត គឺស្ថិតនៅលើខ្នងភ្នំគូលេន ហើយអាចមានរាជវាំងមួយសម្រាប់ការគង់នៅរបស់ព្រះបាទជ័យវរ្ម័នទី២ មុនការយាង ចុះមកហរិហរាល័យ។ ក្រោយការរកឃើញកំពែងដែលអ្នកស្រុកហៅថា បន្ទាយឬផ្ទះគូ ចារ្យ ធ្វើអោយអ្នកស្រាវជ្រាវកាន់តែមានពន្លឺលើព័ត៌មានរាជវាំងចាស់នៅមហោទ្រូបវ័ត នេះ។ កំណាយស្រាវជ្រាវបែបបុរាណវិទ្យាក៏ត្រូវបានអនុវត្តជាបណ្តើរៗ ហើយគេអាចនឹង យល់ច្បាស់អំពីរចនាសម្ព័ន្ធរាជធានី និងរាជវាំងនេះនាពេលអនាគត។



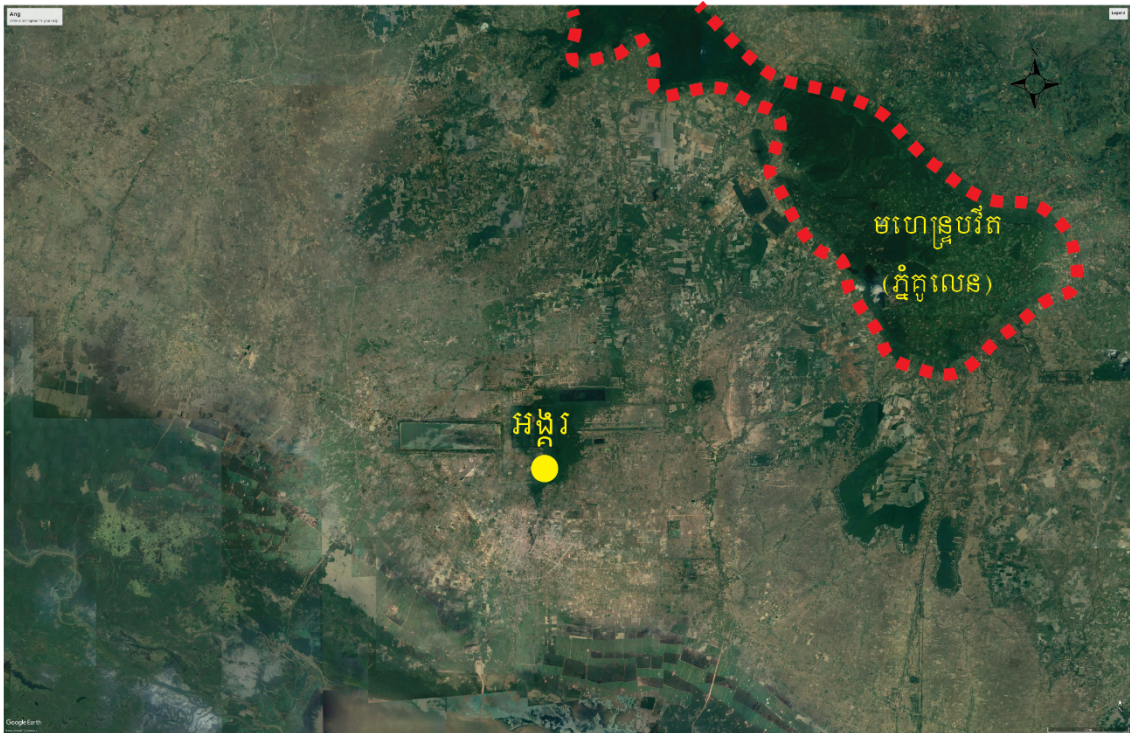
¹² សុខា បញ្ញា (២០១៥:១៣)



រូបលេខ១៖ សកម្មភាពរបស់ព្រះបាទជ័យវរ្ម័នទី២តាមគំនិតលោក ហ្សក់ សឺដេស



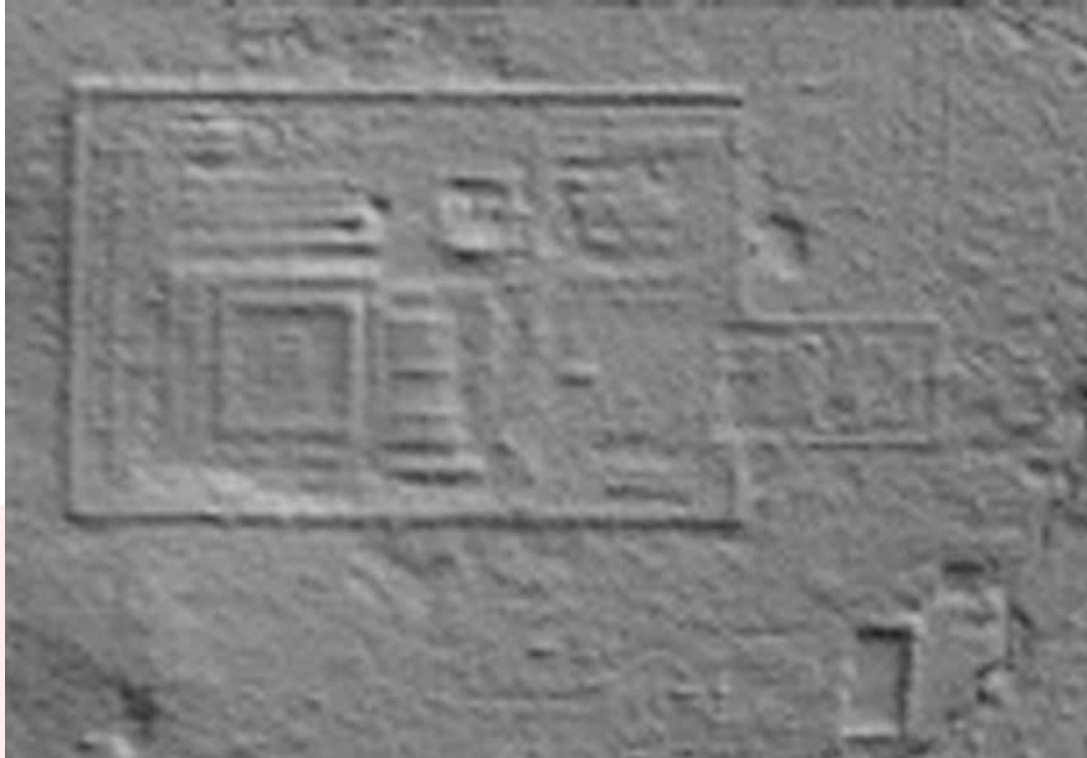
រូបលេខ២៖ សកម្មភាពរបស់ព្រះបាទជ័យវរ្ម័នទី២តាមគំនិតលោក ខួត ហ្សក់



រូបលេខ៣៖ ការតាំងរាជធានីនៅមហោន្រ្ទបវ័ត (ភ្នំគូលេន)



រូបលេខ៤៖ គ្រឹះប្រាសាទគ្រួសអារាមពោធិ៍ចិន (ទីតាំងធ្វើលទ្ធិទេវរាជ)



រូបលេខ៥៖ ស្លាកស្នាមបន្ទាយ រូបថតស្តែនដោយ LIDAR (ប្រភពអាជ្ញាធរអប្សរា)



រូបលេខ៦៖ រណ្តៅកំណាយនៅបន្ទាយ (ប្រភពរបាយការណ៍ សាឃ្យិន សក្តា ២០១៨)

អត្ថបទដោយ៖ សុខ កែវ សុវណ្ណារ៉ា



រូបលេខ៧៖ រណ្តៅកំណាយនៅបន្ទាយ (រូបថត សុខា បញ្ញា)



រូបលេខ៨៖ រណ្តៅកំណាយនៅបន្ទាយ (រូបថត សុខា បញ្ញា)

អត្ថបទដោយ៖ សុខ កែវ សុវណ្ណារ៉ា

ឯកសារយោង

សាឃ្យិន សក្កា និងទាំងអស់, (២០១៨), របាយការណ៍បឋមស្តីពីកំណាយបុរាណដ្ឋានបន្ទាយ ឬហៅថាផ្ទះតូចាញ, សៀមរាប។ សុខា បញ្ញា (២០១៥), សិក្សាពីរចនាសម្ព័ន្ធបន្ទាយនៅលើភ្នំតូរ័លន, សារណាបញ្ចប់បរិញ្ញាប័ត្របុរាណវិទ្យា, ភ្នំពេញ។

Chhany Sak. Humphry, (2005:93), *The Sdok Kak Thom Inscription*, Buddhist Institute.

Claude Jacque, (1972:205-220), *La Carrière de Jayavarman II*, BEFEO, Tome LIX, Paris.

E. Aymonier, (1904:471), *Le Cambodge*, Tome III, Paris.

G. Coëdès, (1928:113-123), *Les Capitales de Jayavarman II*, BEFEO, Tome XXVIII, Paris.

G. Coëdès, (1968), *The Indianised States of Southeast Asia*, East-West Centre Press, Honolulu.

Lawrence Palmer Briggs, (1951:88), *The Ancient Khmer Empire*, Transactions of the American Philosophical Society, 4 (1).

Louis Finot, (1915:), *L'Inscription de Sdok Kak Thom*, BEFEO, Tome XV(2), Paris, pp.53-106.

Michael Vickery, *History of Cambodia*, Summery of Lectures given at the Faculty of Archaeology, Phnom Penh, 2001-2002.

Philippe Stern, (1938:150-174), *Travaux executes au Phnom Kulen, 15 avril-20 mai 1936*, BEFEO, Tome 38.

