

ស្ថាននាម «ត្បូងរមាំង» តាមរយៈសិលាចារឹក

នៅក្នុងអត្ថបទមុន យើងស្វែងយល់រួចមកហើយអំពីអត្ថន័យនៃសិលាចារឹករក ឃើញថ្មីមួយនៅប្រាសាទបន្ទាយព្រាវ ដែលមានចុះលេខសម្គាល់ K.១២៣៣។ ដូច្នោះ យើងរំលឹកឡើងវិញបន្តិចថាអត្ថបទសិលាចារឹកនោះ និយាយអំពីដីកូមិបុកោង និងចន្ទ ក្សេត្រ ដែលត្រូវថ្វាយដល់ប្រាសាទសិវលិង្គនៅឯត្បូងរមាំង ក្នុងឆ្នាំ៧៤៧នៃមហាសករាជ (១០២៧គ.ស.) និងរំលឹកអំពីអ្នកបម្រើប្រុសម្នាក់ឈ្មោះកន្សរដែលចាញ់ក្តីវាបពល ហើយ ត្រូវឱ្យយកទៅបម្រើនៅឯប្រាសាទសិវលិង្គ។ ចុងក្រោយជាបញ្ជីឈ្មោះខ្ញុំបម្រើប្រុស៤នាក់ (រាប់ទាំងកន្សរ)។ សិលាចារឹកនេះ ក៏ជាសេចក្តីបំពេញបន្ថែមលើសិលាចារឹក K.២២១ និង K.២២២ លើករណីថ្វាយខ្ញុំទៅប្រាសាទសិវលិង្គ។^១

ស្ថាននាម «ត្បូងរមាំង» ដែលមានសំណេរបុរាណជា «ប្បូងរមាំង» បានបង្ហាញ វត្តមាននៅក្នុងសិលាចារឹកប្រាសាទបន្ទាយព្រាវ (K.២២១: S១ & N២១) សិលាចារឹក ប្រាសាទស្តុកកក់ធំ (K.២៣៥: D៧២, D៧០ & D៧២) សិលាចារឹកប្រាសាទគោកពោធិ៍ (K.២៥៦/K.៨១២: W៥៥) និងសិលាចារឹកប្រាសាទបឹង (K.៧៨៧: B៨ & B១២) ។ លោក ហ្សក ហ្សូលីយ៉េរ^២ និងលោក ហ្សក ស៊ីដេស^៣ យល់ថាស្ថាននាម «ត្បូងរមាំង» នេះជាគឺ ឈ្មោះបុរាណរបស់ប្រាសាទបន្ទាយព្រាវ។ លោក ហ្សូលីយ៉េរ (1924) បានពន្យល់បែបនេះ ដោយយោងទៅលើសិលាចារឹកស្តុកកក់ធំ ដែលរៀបរាប់ថាប្រាសាទនិងដីត្បូងរមាំង នៅ ខាងកើតដីអង្រែមលោង (ពាក្យបុរាណ អង្រែមលោង K.២៣៥: D៧៧) ចំណែកឯដីស្តុក រមាំងក៏ពង្រឹងរហូតមកខាងលិច យ៉ាងហោចណាស់ក៏មកដល់បន្ទាយព្រាវផងដែរ។ រីឯ លោក ស៊ីដេស ពុំបានពន្យល់អ្វីដែរឆ្ងាយអំពីសម្មតិកម្មរបស់លោកឡើយ។

មិនខុសគ្នាពីប្រាសាទព្រះគោ ប្រាសាទលលៃ និងប្រាសាទមួយចំនួនទៀតនោះ នៅប្រាសាទបន្ទាយព្រាវនេះ មានតួប្រាសាទសំខាន់បី ដែលមានសិលាចារឹកនៅលើមេ

^១ សូមអាន៖ <https://ams.com.kh/khmercivilization/detail/8119>
^២ Groslier George, 1924: p.336 យោងលើ Cambodge, II, p. 329
^៣ Coedès George, 1964, p.164 យោងលើ IC, III, p. 54

ស្ថាននាម «ត្បូងរមាំង» តាមរយៈសិលាចារឹក

ទ្វារ ចារអំពីតង្វាយផ្សេងៗចំពោះទេពនៃត្បូងរមាំងនីមួយៗនោះ។ នៅក្នុងសិលាចារឹក K.២២១ (S១ & N២១) បានបង្ហាញថាត្បូងរមាំងនាមនោះជាប្រាសាទសិវលិង្គ ដោយបញ្ជាក់ច្បាស់ថានៅតំបន់ក្នុងត្បូងរមាំង៖ **ឱយិកូមិតព្រះកម្រតេងអញ្ញិកិវលិង្គប្បូងរមាំង** (K.២២១: S១) = ថ្វាយកូមិតដល់ព្រះគម្ពីរអញ្ញសិវលិង្គ(នៅ)ត្បូងរមាំង។ ការបញ្ជាក់នេះ ដោយសារតែប្រាសាទសិវលិង្គមានច្រើនណាស់នៅក្នុងសង្គមខ្មែរកាលពីបុរាណ ដូច្នេះលុះណាតែបញ្ជាក់អំពីទីតាំងឱ្យបានច្បាស់ ដើម្បីកុំឱ្យមានការភាន់ច្រឡំ ឬក៏មានបញ្ហាចំពោះការបែងចែកផលប្រយោជន៍ណាមួយរបស់ប្រាសាទ។ យើងក៏អាចមើលជាឧទាហរណ៍មួយក្នុងចំណោមឧទាហរណ៍យ៉ាងច្រើន^៤ គឺករណីប្រាសាទឯកភ្នំ នៅខេត្តបាត់ដំបង។ សិលាចារឹកនៅប្រាសាទនោះ (K.២២១) ចាររៀបរាប់ពីព្រាហ្មណ៍យោគីសូរបណ្ឌិតដែលជាព្រះរាជគ្រូរបស់ព្រះបាទសូរ្យវរ្ម័នទី១ ថាលោកជាស្ថាបនិក និងបានថ្វាយតង្វាយរបស់ចំពោះប្រាសាទសិវលិង្គ នៅឯព្រះស្រីនរេន្ទ្រគ្រាម^៥ គឺប្រាសាទឯកភ្នំបច្ចុប្បន្ននេះឯង។

ឥឡូវយើងពិនិត្យមើលលើសិលាចារឹកប្រាសាទស្តុកកក់ធំ (K.២៣៥) ដែលប្រាសាទនោះមានទីតាំងចម្ងាយប្រមាណជា១៩គីឡូម៉ែត្រ ពីប្រាសាទបន្ទាយព្រាវម្តង។ សិលាចារឹកនេះបង្ហាញថា នៅពេលព្រះបាទឧទយាទិត្យវរ្ម័នទី២ឡើងសោយរាជ្យ បានព្រះវស្សាព្រះរាជគ្រូ «ជយេន្ទ្របណ្ឌិត» បានកសាងប្រាសាទសិវលិង្គនៅឯ «កទ្រនិកេតន»(ប្រាសាទស្តុកកក់ធំ) ទើបត្រូវបានមាធរៈដែលជាអ្នកបានរួមគ្នាជាមួយព្រាហ្មណ៍សង្កស័ទិញដីចាត់ចែងរៀបចំជាចំណត^៦ ហើយគាត់ក៏ជាអ្នកគ្រប់គ្រងនៅប្រាសាទសិវលិង្គអន្លើមលោងដែរនោះបានទូលថ្វាយសុំព្រះអង្គឱ្យប្រទានចំណត ដី ខ្ញុំបម្រើទាំងឡាយនោះឱ្យជារណ្តាប់បូជាចំពោះប្រាសាទសិវលិង្គកទ្រនិកេតន។ បន្ទាប់មកជាការរៀបរាប់អំពីព្រំប្រទល់ដីអន្លើម

^៤ មានសិលាចារឹកដទៃទៀតដែលបញ្ជាក់អំពីរឿងបែបនេះដូចជា៖ ព្រះសិវលិង្គស្រុកថ្មបាយ, ព្រះសិវលិង្គស្រុកទទឹង, ព្រះសិវលិង្គស្រុកស្រូ--(K.១៧៥: N២-៣); គម្ពីរជគត(នៅឯ)កទ្រនិកេតន(K.២៣៥: D៨២, ៨៣, ៨៥, ១១៣ & ១១៤); សិវលិង្គស្តុកឈូកលើ(K.២៩២: B២២); ព្រះគម្ពីរអញ្ញសិវលិង្គ(នៅឯ)រុទ្របទ(K.៣៥២: S២០-២១); ព្រះសិវលិង្គភ្នំថ្ម(K.៥១៨: D២៤&២៧) ។ល។

^៥ ស្រីនរេន្ទ្រគ្រាម ក្លាយមកជា នរិន្ទ ដែលសល់ឈ្មោះក្នុងព្រែកនរិន្ទ ។

^៦ ពាក្យនេះសំដៅដល់ដីដែលគេចតឬចាត់ចែងរៀបចំជាទីមនុស្សរស់នៅ ។ បណ្ឌិត ឡុង សៀម (១៩៩៧) ពន្យល់ថា ចំណត (ចំនតិ/ចំនាតិ) គឺជាកូមិទើបបង្កើតថ្មី គឺកូមិទើបចាត់ចែងរៀបចំបង្កើតឡើងនោះឯង ។

ស្ថានភាព «ត្បូងរមាំង» តាមរយៈសិលាចារឹក

លោង ដែលខាងកើតមានប្រទល់ដល់ដីព្រះស្តៅប្រសព្វនឹងដីត្បូងរមាំង។ កាលពីឆ្នាំ ៩៧៩គ.ស. ព្រាហ្មណ៍សង្កស័និងមាធរៈ បានទិញដីបញ្ចូលក្នុងចំណាតអង្រែមលោង បន្ថែមទៀត ដែលដីនោះមានប្រទល់ខាងកើតប្រសព្វដីរបស់ប្រាសាទនៅត្បូងរមាំង។ តាមរយៈទិន្នន័យនេះយើងឃើញថា ដីអង្រែមលោង ដែលក្រោយមកជាដីចំណុះឱ្យ ប្រាសាទស្តុកកក់ធំ គឺស្ថិតនៅខាងលិចត្បូងរមាំង។ តាមរយៈផែនទីលើអាកាស បង្ហាញ ឱ្យឃើញថាត្បូងរមាំងឬប្រាសាទបន្ទាយព្រាវនេះ ស្ថិតនៅចំទិសខាងកើតប្រាសាទស្តុក កក់ធំតែម្តង(សូមមើលបញ្ជីរូបភាព)។ ដីអង្រែមលោងដែលមានប្រាសាទសិវលិង្គមួយផង នោះ ប្រហែលនៅចន្លោះតំបន់សំខាន់ទាំងពីរនេះជាក់ពុំខាន។ មានប្រាសាទពីរដែលគួរ នឹងលើកយកមកពិចារណា គឺប្រាសាទល្បើកស្វាយ (IK៨៣២) និងប្រាសាទល្បើកអំពិល (IK៨៣៣)។ ប្រាសាទល្បើកស្វាយ មានតួប្រាសាទពីរសាងអំពីឥដ្ឋ មានកំពែងថ្មបាយ ក្រៀម និងកសិន្ទទឹកមួយផង^៧ មានចម្ងាយ៦,៨០គីឡូម៉ែត្រពីប្រាសាទស្តុកកក់ធំ។ ប្រាសាទ ដែលមានតួប្រាសាទចំនួនពីរដូច្នោះ ច្រើនតែជាសាងឡើងឧទ្ទិសដល់ប្រាសាទព្រះនារាយណ៍^៨ ជាហេតុនាំឱ្យយើងយល់ថាទីនេះ ទំនងមិនមែនជាប្រាសាទសិវលិង្គ នៅអង្រែមលោង នោះទេ។ ចំណែកឯប្រាសាទល្បើកអំពិលវិញ មានតួប្រាសាទមួយសាងអំពីឥដ្ឋ មានក សិន្ទទឹកព័ទ្ធជុំវិញ មានកំពែងសាងពីថ្មបាយក្រៀម និងមានបារាយណ៍ទឹកមួយ^៩ មាន ចម្ងាយ១១គីឡូម៉ែត្រកន្លះពីប្រាសាទស្តុកកក់ធំ។ តួប្រាសាទជាឥដ្ឋបានបាក់បែកអស់ទៅ ហើយ ប៉ុន្តែនៅទីនោះយើងឃើញបល្ល័ង្កថ្មកក់ចំនួនមួយ នាគចែងប្រាសាទ និងវត្ថុសិល្បៈ មួយចំនួនទៀតនៅក្នុងស.វ.ទី១១។ ប្រាសាទនេះមានលក្ខណៈជាប្រាសាទឧទ្ទិសដល់ព្រះ ឥសូរ ដែលគួរតែត្រូវនឹងប្រាសាទសិវលិង្គអង្រែមលោង។ យើងឃើញថាដីអង្រែមលោង

^៧ សូមមើល៖ <https://cisark.mcfa.gov.kh/core/showsite.php?id=64>, (Aymonier, 1901, p. 242) និង (Lunet, 1911, p. 412) ។

^៨ សូមអាន៖ សុខ កែវ សុវណ្ណារ៉ា (២០២០) *ទស្សនៈថ្មីលើប្រាសាទព្រះវិស្ណុ* ក្នុងអត្ថបទស្រាវជ្រាវថ្មីនិងគួរ ពិចារណា (លេខ២៣ ០១ សីហា ២០២០) តាមរយៈ: <https://www.facebook.com/media/set/?set=a.3461004050585036&type=3>

^៩ សូមមើលនិងអាន៖ <https://cisark.mcfa.gov.kh/core/showsite.php?id=65&keyword=> , (Aymonier, 1901, p. 242) និង (Lunet, 1911, p. 412) ។

ស្ថាននាម «ត្បូងរមាំង» តាមរយៈសិលាចារឹក

គឺស្ថិតនៅខាងកើតប្រាសាទស្តុកកក់ធំនិងនៅខាងលិចប្រាសាទបន្ទាយព្រាវ។ ដីត្បូងរមាំង គឺស្ថិតនៅតំបន់ខាងកើតប្រាសាទស្តុកកក់ធំនិងប្រាសាទល្បើកអំពិល។ មកដល់ ចំណុច នេះ យើងសន្និដ្ឋានជាបឋមបានថា ត្បូងរមាំង គឺត្រូវនឹងតំបន់ប្រាសាទបន្ទាយព្រាវ។

តាមសិលាចារឹកប្រាសាទគោកពោធិ៍ (K.២៥៦/K.៨១២) ត្បូងរមាំង គឺជាស្រុកមួយ ។ «ស្រុក» នៅសម័យអង្គរ គឺជាពាក្យសម្គាល់បំណែងចែកទឹកដីខាងរដ្ឋការ និងជាបច្ចេក ពាក្យខាងភូមិសាស្ត្រ ដែលបញ្ជាក់នូវផ្នែកខាងរដ្ឋបាលតូចៗ ដែលមានអភិបាលរបស់ខ្លួន គឺមានប្រធានស្រុក ឬមានខ្មោញស្រុក។^{១០} ដូចដែលបានបញ្ជាក់កន្លងរួចមកហើយថា ប្រាសាទបន្ទាយព្រាវ គឺជាប្រាសាទសំខាន់និងមានទំហំជាងគេនៅតំបន់ស្រុកស្វាយចេក ខេត្តបន្ទាយមានជ័យ ។ ប្រាសាទនេះមានលក្ខណៈជាទីប្រជុំជនមានលក្ខណៈសក្តិសមជា ស្រុកប្រាកដមែន ។

ចំណែកឯសិលាចារឹកប្រាសាទបឹង (K.៩៨៩) នៅឆ្នាំ១០០៨គ.ស. ព្រះបាទសូរ្យវរ្ម័ន ទេវទី១ ស្តេចបានចេញបញ្ជាឱ្យមន្ត្រីមួយក្រុមមាន កំស្តេងស្រីនរបតីន្រ្ទវរ្ម័ន កម្រតេងអញ នូបតីន្រ្ទលក្សិ ម្រតាញខ្មោញស្រីនូបតីន្រ្ទធិបតីវរ្ម័ន ម្រតាញខ្មោញស្រីនូបតីន្រ្ទវរ្ម័ន ម្រតាញ ខ្មោញស្រីនូបតីន្រ្ទទិស្ស ម្រតាញខ្មោញស្រីកវីន្រ្ទាបកល្យ ឱ្យសាងសិលាចារឹកទុកនៅត្បូង រមាំង។ ផ្នែកដំបូងនៃសិលាចារឹកនេះ ចាររៀបរាប់អំពីប្រវត្តិរឿងរ៉ាវគ្រួសាររបស់ ស្តេងរោ ចាប់តាំងពីរាជការរបស់ព្រះបាទជ័យវរ្ម័នទេវទី២ រហូតដល់ព្រះបាទសូរ្យវរ្ម័នទេវទី១។ បន្ទាប់ មក គឺជាការរៀបរាប់អំពីការកសាងសិវលិង្គ ប្រតិមាផ្សេងៗ និងតម្លាយនានាចំពោះទេព ទាំងនោះ។ តាមសេចក្តីរបស់សិលាចារឹកនេះ សិលាចារឹកដែលព្រះបាទសូរ្យវរ្ម័នទេវទី១ ទ្រង់ត្រាស់បង្គាប់ឱ្យក្រុមមន្ត្រីចារទុកនៅត្បូងរមាំងនោះ គឺត្រូវនឹងសិលាចារឹកប្រាសាទបឹង K.៩៨៩ នេះឯង ព្រោះកន្លងមក យើងពុំរកឃើញសិលាចារឹកព្រះបាទសូរ្យវរ្ម័នទេវទី១ នៅ ប្រាសាទបន្ទាយព្រាវនោះឡើយ។ ប្រសិនបើទីតាំងប្រាសាទនេះ ត្រូវគ្នានឹងត្បូងរមាំង នោះ វាផ្ទុយនឹងព័ត៌មានដែលយើងបានពិនិត្យពីចំណុចខាងលើមក ហើយវាក៏បានក្លាយ ទៅជាចំណោទបញ្ជាចម្បងមួយ ក្នុងការស្វែងរកទីតាំងត្បូងរមាំងកាលពីបុរាណ។ វាក៏

^{១០} ឡុង សៀម, ១៩៩៧, ទំ. ២២។

ស្ថាននាម «ត្បូងរមាំង» តាមរយៈសិលាចារឹក

ផ្ទុយនឹងទស្សនៈ លោក ហ្ស៊ូក ហ្រ្គូលីយ៉េរ (1924) និងលោក ហ្ស៊ូក ស៊ីដេស (1954, p.165) ដែលយល់ថាត្បូងរមាំងដែលនិយាយក្នុងសិលាចារឹក K.៩៨៩ នេះ គឺជាឈ្មោះបុរាណរបស់ប្រាសាទបន្ទាយព្រាវ ។

ប្រាសាទបឹង ស្ថិតនៅទិសអាគ្នេយ៍ប្រាសាទស្តុកកក់ធំប្រមាណ៧៥ គីឡូម៉ែត្រ។ ចម្ងាយដ៏ឆ្ងាយនេះ មិនអាចឱ្យដីអន្លើមលោងដែលចំណុះឱ្យប្រាសាទស្តុកកក់ធំនោះ មានវិសាលភាពមកទល់នឹងដីរបស់ប្រាសាទបឹងនេះឡើយ ឬថាដីប្រាសាទបឹងនេះ ក៏មិនអាចមានវិសាលភាពឆ្ងាយមកទល់នឹងដីអន្លើមលោងផងដែរ។ ប្រាសាទបឹងនេះ មានទំហំតូចល្មមប៉ុណ្ណោះ^{១១} ពុំមានលក្ខណៈជាស្រុកដូចការបញ្ជាក់ក្នុងប្រាសាទគោកពោធិ៍នោះឡើយ។ មន្ត្រីសំខាន់នៅក្នុងការចារសិលាចារឹកប្រាសាទបឹង កសាងសិវលិង្គ ប្រតិមា និងធ្វើដង្ហាយចំពោះទេពទាំងនោះ គឺ កំស្តែងស្រីនរបតិទ្រូរម្ម ដែលក្រោយមកឡើងជាព្រះគម្ពីរអញស្រីនរបតិទ្រូរម្ម ។ កំស្តែងស្រីនរបតិទ្រូរម្ម គឺជាបុត្រាមួយអង្គរបស់ព្រះបាទជ័យវរ្ម័នទី២ ជាមួយព្រះគម្ពីរអញនរបតិទ្រូរម្ម ដែលមាននាមថាដើមថាស្តេញបិតព្រៅ ។ នៅក្នុងសិលាចារឹកប្រាសាទបន្ទាយព្រាវ (K.២២១ & K.២២២) តាមរយៈការធ្វើដង្ហាយជាដី និងខ្ញុំបម្រើ ដែលមានមន្ត្រីចំណុះជាច្រើនបានផ្តល់អ្នកបម្រើដល់កំស្តែងថ្វាយដល់ប្រាសាទយើងឃើញថាមន្ត្រីរូបនេះជាអ្នកមានអំណាចកាន់កាប់នាតំបន់ប្រាសាទនោះ ដែលបញ្ជាក់យ៉ាងច្បាស់ថានៅតំបន់ ត្បូងរមាំង ។ ដូច្នេះ ប្រាសាទបឹង ពុំអាចជា ត្បូងរមាំង នោះទេ។ យ៉ាងនេះក្តី សិលាចារឹក K.៩៨៩ ដែលព្រះមហាក្សត្រចាត់ឱ្យចារទុកនៅត្បូងរមាំងដែលត្រូវនឹងប្រាសាទបន្ទាយព្រាវនោះ បែរជារកឃើញនៅប្រាសាទបឹង គឺនៅជាបញ្ហាចោទនៅឡើយ។ យើងសង្ឃឹមថាចំណោទនេះ នឹងអាចដោះស្រាយបាននៅពេលខាងមុខពុំខាន។

ជាសរុបរួមមក ដោយផ្អែកតាមការពិភាក្សាខាងលើ យើងអាចសន្និដ្ឋានបានថាស្ថាននាម ត្បូងរមាំង កាលពីបុរាណ គឺត្រូវគ្នានឹងប្រាសាទបន្ទាយព្រាវ ដូចការយល់ឃើញរបស់លោកហ្ស៊ូក ហ្រ្គូលីយ៉េរ និងលោក ហ្ស៊ូក ស៊ីដេស ពិតប្រាកដមែន។

^{១១} សូមអានបន្ថែម៖ Aymonier (1901, p. 351) និង Lunet (1911, p. 360) ។

បញ្ជីរូបភាព



សំណៅផ្តិតសិលាចារឹកបន្ទាយព្រាវ (ដោយ៖ ហ៊ិន ឈុនតេង)



ប្រាសាទល្លើកអំពិល (រូបថត៖ ចាន់ អឿន)

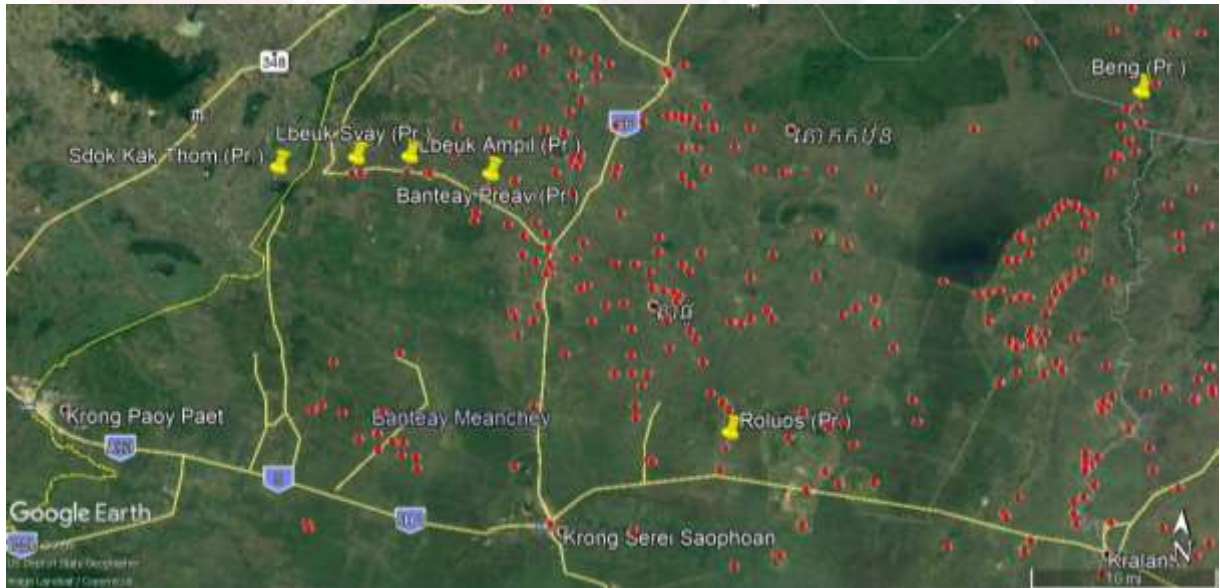


បង្គំផ្តិតនៅប្រាសាទល្លើកស្វាយ (រូបថត៖ ចាន់ អឿន)

អត្ថបទដោយ៖ ហ៊ិន ឈុនតេង



នាងចែងប្រាសាទល្បើកស្វាយ (រូបថត៖ ចាន់ អឿន)



ផែនទីតំបន់ប្រាសាទពាក់ព័ន្ធ (រូបថត៖ Google Earth)

ឯកសារយោង

សុខ កែវ សុវណ្ណារ៉ា

(២០២០) ទស្សនៈថ្មីលើប្រាសាទព្រះវិស្ណុ ក្នុងអត្ថបទស្រាវជ្រាវថ្មីនិងគួរពិចារណា (លេខ ២៣ ០១ សីហា ២០២០) តាមរយៈ <https://www.facebook.com/media/set/?set=a.3461004050585036&type=3>

ឡុង សៀម

(១៩៩៧) ស្ថាននាមវិទ្យាខ្មែរ ពុទ្ធសាសនបណ្ឌិត្យ រោងពុម្ពខ្មែរអន្តរជាតិ ភ្នំពេញ

Aymonier, E.

(1901). Le Cambodge, Vol. II. EFEO.

Coedès, G.

(1951). Inscriptions du Cambodge (vol. III). Paris, Editions de Boccard.

Coedès, G.

(1954). Inscriptions du Cambodge (vol. VI). Paris, Editions de Boccard.

Groslier George.

(1924) Amarendrapura dans Amoghapura. In: Bulletin de l'Ecole française d'Extrême-Orient. Tome 24, 1924. pp.359-372

Jenner, P. N.

(2009). A dictionary of Angkorian Khmer. Pacific Linguistics, Research School of Pacific and Asian Studies, The Australian National University.

Lunet de Lajonquière, É.

(1911). Inventaire descriptif des monuments du Cambodge, Tome III. Paris: Imprimerie Nationale.

Pou, S.

(2004). Dictionnaire vieux khmer-français-anglais. Editions L'Harmattan.