

សិលាចារឹកទួលព្រះវិហារ K.1397

សិលាចារឹកនេះ រកឃើញដោយលោកតា អ៊ិន ឡាក់ ជាប្រជាពលរដ្ឋរស់នៅទួលព្រះវិហារ ស្ថិតនៅក្នុងភូមិត្រពាំងត្រាវ ឃុំពត់សរ ស្រុកបាទី ខេត្តតាកែវ។ កាលពីអំឡុងដើមទសវត្សឆ្នាំ១៩៧០ លោកតាបានដឹកលេណដ្ឋាន នៅក្បែរផ្ទះរបស់គាត់ ក៏បានប្រទះឃើញសិលាចារឹកនេះ និងបានកប់ទៅវិញ។ លុះក្រោយឆ្នាំ១៩៧៩ គាត់បានគាស់យកសិលាចារឹកនេះ និងផ្លាស់ប្តូរទីតាំងរក្សាទុកជាច្រើនដង បន្ទាប់មកក៏បានយកទៅកប់ដីម្តងទៀត ព្រោះមានក្តីបារម្ភអំពីសុវត្ថិភាពសិលាចារឹកនេះ។ ដោយមានការសម្របសម្រួលពីលោក ម៉ៅ ឌឹម នៅថ្ងៃទី១០ ខែធ្នូ ឆ្នាំ២០០៨ លោកតាបានគាស់យកសិលាចារឹកនេះដើម្បីឱ្យលោកសាស្ត្រាចារ្យ យាង វីរបុត្រ ផ្តិតសំណេរនិងសិក្សា ដើម្បីបានដឹងអំពីអត្ថន័យសិលាចារឹកនេះ។ ក្រោយមក ក្នុងអំឡុងឆ្នាំ២០០៩-២០១០ សិលាចារឹកនេះបានយកទៅរក្សាទុកនៅសារមន្ទីរខេត្តតាកែវ បន្ទាប់មកនៅក្នុងខែកក្កដា ឆ្នាំ២០១៧ សិលាចារឹកនេះបានយកមកជួសជុលនៅសារមន្ទីរជាតិភ្នំពេញ។

សិលាចារឹកនេះ ចារនៅលើថ្មថ្លើមអណ្តើក ពណ៌ក្រហម គ្រាប់ថ្មម៉ដ្ឋ មានកម្ពស់ ៩៣ ស.ម. បន្ទាប ៣៤ ស.ម. និងកម្រាស់ ៨ ស.ម.។ តាមរូបរាងសណ្ឋានសិលាចារឹកនេះ ថ្មដែលជ្រើសរើសមកចារ ជាថ្មដែលធ្លាប់ប្រើប្រាស់កន្លងមក នៅពេលយកមកចារក៏មិនបានសម្អិតសម្អាង និងលៃរូបរាងឱ្យបានសមរម្យឡើយ។ ចំណែកអក្សរចារឹកនៅលើនោះ ចារស្រាលៗ នាំឱ្យកន្លែងខ្លះមើលមិនសូវច្បាស់^១ កន្លែងខ្លះទៀតចារខ្លះពាក្យពេជន៍ ដែលបង្ហាញឱ្យឃើញពីលក្ខណៈប្រញាប់ប្រញាល់ ដើម្បីចារសិលាចារឹកនេះឡើង។

អត្ថបទចារឹកមានចំនួន២០បន្ទាត់ ចុះកាលបរិច្ឆេទនៅឆ្នាំ៨២៩ មហាសករាជ ត្រូវនឹងឆ្នាំ៩០៧ នៃគ្រិស្តសករាជ។ ទោះបីជាសិលាចារឹកនេះមានការដាច់រលុបត្រង់ចំណុចខ្លះ រហូតដល់ផ្ទៃថ្មខ្លះ ប៉ុន្តែយើងនៅតែអាចអានយល់សេចក្តីនៃសិលាចារឹកនេះ ដែលមានខ្លឹមសារស្តីពីព្រះរាជបញ្ជារបស់ព្រះមហាក្សត្រត្រាស់ដល់ក្រុមមន្ត្រី ឱ្យចាត់ចែងចារ

^១ កន្លែងខ្លះសឹករេចរិលដោយកត្តាមនុស្ស។

សិលាចារឹក កំណត់ព្រំប្រទល់ដីស្រែ និងឱ្យដីស្រែនោះដល់ក្រុមគ្រួសារវាបក្ខវិវល្ល វាបបុរុស សីវ វាបនិរន្តរទេហ វាបកុសិនា ដែលបានស្នើសុំកន្លងមក។ នៅក្នុងសិលាចារឹកនេះក៏មាន បង្ហាញស្ថាននាម «សិវបុរ»^២ ដែលជាឈ្មោះបុរាណរបស់ប្រាសាទភ្នំបាយ៉ង់ នៅស្រុកគិរី វង់ ខេត្តតាកែវ។ យើងពុំទាន់យល់ច្បាស់ថាមានទំនាក់ទំនងអ្វី រវាងទីតាំងរកឃើញសិលា ចារឹកនេះ ជាមួយទីតាំងប្រាសាទភ្នំបាយ៉ង់នៅឡើយទេ ដ្បិតទីតាំងនេះមានចម្ងាយត្រង់ ឆ្ងាយពីគ្នាប្រហែល៧៥ គីឡូម៉ែត្រ។ ឬក៏មានទីតាំងមួយនៅម្តុំនោះឃុំពត់សរ ស្រុកបាទី នោះ មានឈ្មោះពីបុរាណថា «សិវបុរ» ដូចគ្នានឹងប្រាសាទភ្នំបាយ៉ង់ដែរ?

អត្ថបទដើមជាអក្សរខ្មែរទំនើប

- ១. ៨២៩គកនុមា(ន)^៣ ប្រះគាសន
- ២. ធូលីប្រះបាទធូលីជេងប្រះ
- ៣. កំម្រតេងី[[អញ]]^១ តម្រតាញីគ្រីស
- ៤. មរសិវ្តនុម្រតាញី-្រ-(វា)
- ៥. បិសកប្រេប្រត្យយ(បិ[[ប្រេ?]])-
- ៦. (វា)បិបិ(ត)-(ចា)រិប្រគ(ស្ត)--
- ៧. --រន[[បាល?]]ប្រេមោកិឱយ
- ៨. ប្រាសាទស្រែប្រេត-----
- ៩. ្រ-----តិសុបិឱយ
- ១០. តកុលេវាបិក្ខវិវល្លវា(បិ)
- ១១. បុរុមគីវាបិបិបន្តរទេហ
- ១២. វាបិកុគិនា(វ?)ឱយ--(ប្រគស្ត)
- ១៣. អំវិតតិប្រគស្តទៅ(វាយ?)
- ១៤. វ្យនាគោលិអំវិ(តតិប្រគស្ត)

^២ សូមអានបន្ថែម៖ <https://ams.com.kh/khmercivilization/detail/3663>

^៣ អ្នកចារជួសអក្សរនេះស្រាលៗនៅខាងលើ។

- ១៥. ទៅទក្សិរលុះនា---តស្រេ
- ១៦. បរមវិន្ទត---(ប្រសប្បិ?)
- ១៧. ទៅបគ្គិមទៅ[[ឧត្តរ?]]នាគោល
- ១៨. (អំវិតគិ)ប្រគុស្ត(ភូមិ?)ត
- ១៩. គោលិទៅវា(យវ្យ)--
- ២០. --(ត)ព្រះកំម្រតេងអញ្ចិគិវបុរ

អត្ថបទប្រែសម្រួល

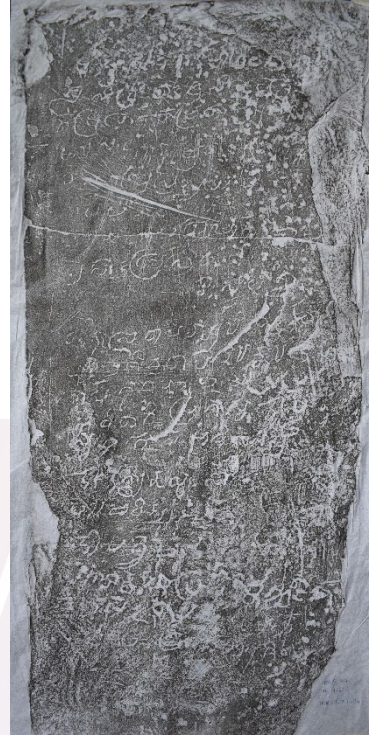
(នា)ឆ្នាំ៨២៩នៃមហាសករាជ មានព្រះរាជសាសន៍(ព្រះរាជបញ្ជា)ធូលីព្រះបាទ ធូលីជើងព្រះគម្ពីរអញ ដល់ម្រតាញស្រីសមរសិដ្ឋ និងម្រតាញ--- និងវាបសក ប្រើរាជ បម្រើ(ឱ្យប្រើ)វាបបិតាចារសិលាចារឹក។ (ទ្រង់ត្រាស់)ប្រើមកឱ្យព្រះរាជទានដីស្រែ ប្រើឱ្យ ដល់---ដែលបានសុំ(កន្លងមក) ឱ្យដល់គ្រួសារវាបភូរិវល្ល វាបបុរុសសីវ វាបនិរន្តរទេហ វាប កុសិនារ។ (ដីស្រែនោះមានព្រំប្រទល់) អំពីសិលាចារឹកនេះទៅដល់ខាងពាយ័ព្យត្រង់(ឬ) គោល, អំពីសិលាចារឹកនេះទៅខាងត្បូងលុះដល់--- ដល់ស្រែបរមវិន្ទ--- ប្រសព្វទៅខាង លិចទៅខាងជើងត្រង់(ឬ)គោល, អំពីសិលាចារឹកដីភូមិនេះដល់គោលទៅខាងពាយ័ព្យ--- ស្រុកព្រះគម្ពីរអញសិវបុរៈ។

វាក្យសព្ទសំខាន់ៗ

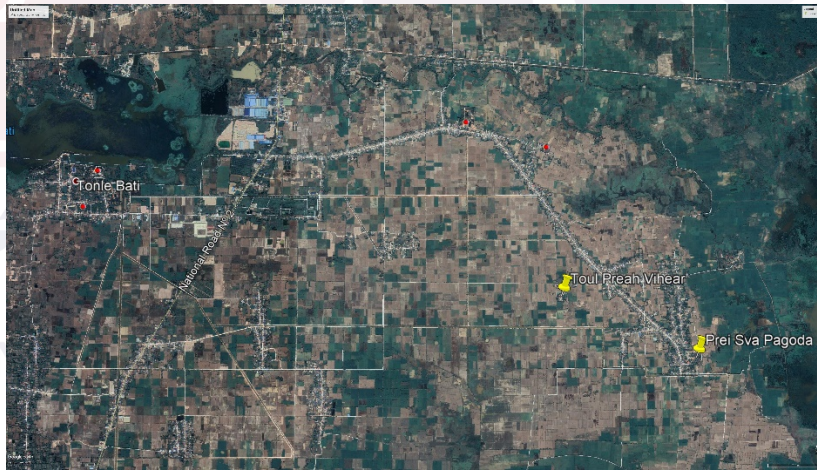
ធូលីប្រះបាទធូលីជើងព្រះកំម្រតេងអញ	ឋានន្តរនាមសម្គាល់ព្រះមហាក្សត្រ។
ប្រត្យយ	រាជបម្រើ អ្នកបម្រើស្តេច មន្ត្រីបម្រើស្តេច។
ប្រគុស្ត	សិលាចារឹក។
ប្រសាទ	ប្រទាន ឱ្យ។
ម្រតាញ	ឋានន្តរនាមមន្ត្រីបំពេញមុខងារនៅរាជវាំង ប្រាសាទ មាន មុខងារជាអភិបាល ជាតម្រួតជាដើម។
វាប	ឋានន្តរនាមមន្ត្រីថ្នាក់ទាប។
ប្រះគាសន	ព្រះរាជសាសន៍ ព្រះរាជបញ្ជា។

អត្ថបទដោយ៖ ហ៊ិន ឈុនតេង

បញ្ជីរូបភាព



រូបថតនិងសំណេរផ្ដិតសិលាចារឹក K. 1397 (រូបថត៖ ហ៊ុន ឈុនតេង)



ផែនទីបង្ហាញទីតាំងទួលព្រះវិហារ កន្លែងរកឃើញសិលាចារឹក K. 1397 (រូបថត៖ Google Earth)

ឯកសារយោង

ហ៊ុន ឈុនតេង,

(២០២១). របៀបចាត់ចែងពេលហ្វូងសុវណ្ណគតិ. ASM Khmer Civilization.

<https://ams.com.kh/khmercivilization/detail/3663>

អត្ថបទដោយ៖ ហ៊ុន ឈុនតេង