

សទាសិវៈក្នុងសិល្បៈខ្មែរ

ក្នុងទេពកថា សទាសិវៈជាការធ្វើបដិហាររបស់ព្រះឥសូរ មានន័យថាទ្រង់ជាទេពធំ ជាងគេបំផុត និងជាប្រភពនៃអ្វីៗគ្រប់យ៉ាង។ ជាពិសេសទ្រង់មានកំលាំងសក្តិក្នុងព្រះ កាយដែលកំលាំងសក្តិនេះហើយ បង្កើតបានជាព្រះនាងអាទិសក្តិ (មហាទេវី)ឡើង និង មានន័យថាថាមពល ឬអំណាចដែលអាចអោយអ្វីៗមានចលនាឡើង ដើម្បីរួមគ្នាបង្កើត ចក្រវាឡ។

សទាសិវៈមានឈ្មោះផ្សេងទៀតថាជាបរមេសូរ (Parameśvara) នៅក្នុងគម្ពីរសិវៈនិកាយ។ ជាធម្មតាការបង្ហាញរូបសទាសិវៈ គឺបង្ហាញមានព្រះកក្រួត និងព្រះហស១០ ដែលទាក់ទង ទៅនឹងទេពមួយក្នុងចំណោមរឿងសិវៈមហាសូរមុតិទាំង២៥រឿង។ ឧទាហរណ៍មួយចំនួន ដូចជារឿង ឧមាមហេសូរ (UmaMaheshwara) ហរិហរ (Harihara) សិវរាជ (Siva Nataraja) សោ មាស្កន្ត (Somaskanda) ឯកបទ (Ekapada) ជាដើម។ ការគោរពភាគច្រើនប្រទះឃើញ មាននៅឥណ្ឌាខាងត្បូង ដែលបង្ហាញជារូបមុខលីង្គមានមុខមួយ ឬន ឬប្រាំ និងបង្ហាញរូប អង្គុយព្រះកក្រួតប្រាំ ព្រះហស១០^១ (រូបលេខ១) និងប្រទេសអាស៊ីអាគ្នេយ៍មួយចំនួន ជាពិសេស ចម្លាក់ខ្មែរក្នុងសតវត្សទី១០នៃគ.ស។ ដូច្នេះសទាសិវៈជួនកាលមានបង្ហាញជាមុខលីង្គ (Mukhalingam) ដែលមានមុខ២ ឬ៥។ សទាសិវៈដែលបានបង្ហាញទម្រង់បែបមុខលីង្គនេះ មាននៅប្រទេសឥណ្ឌាខាងត្បូងតាំងពីសតវត្សទី២នៃគ.សមកម្ល៉េះ។ ប៉ុន្តែសទាសិវៈដែល បានធ្លាក់ជាចម្លាក់នៅលើផ្ទាំងថ្ម និងចម្លាក់ទោលនៅដើមសតវត្សទី១០ និង១១នៃគ.ស មានសារៈសំខាន់សម្រាប់ជំនឿខ្មែរ ជាពិសេសព្រះមហាក្សត្រ។ អត្ថបទនេះនឹងបង្ហាញ ចម្លាក់សទាសិវៈមួយចំនួននៅសម័យអង្គរ មានជាចម្លាក់លើផ្ទាំងថ្ម និងចម្លាក់ទោល។ ត្បិតអីប្រទះឃើញមាននៅឥណ្ឌា ភាគច្រើនបង្ហាញតែក្នុងគម្ពីរ និងបង្ហាញជារូបចម្លាក់ខុស គ្នាខ្លះជាមួយសិល្បៈខ្មែរ។

សទាសិវៈដែលមានព្រះកក្រួត គឺមានឈ្មោះព្រះកក្រួតខុសគ្នាដូចជា៖ ឦសាន (Ishana) តត្បុរុ (tatpurusha) វាមទេវ (Vamadeva) អយោរ (Aghora) សត្យោជត (Satyojata)

^១ Sharma, 1976: 2
^២ Sharma, 1976: 3
1

អត្ថបទ៖ សទាសិវៈក្នុងសិល្បៈខ្មែរ

ដែលគេស្គាល់ថាជាបញ្ចាប្រហ្ម(Panchabrahmas)(តារាងលេខ១)។ ព្រះភក្ត្ររបស់សទាសិវៈ បានបង្ហាញតាមទិសទាំង៤ផ្សេងៗគ្នា និង១តំណាងឋានសួគ៌(និស្សល)^៣។ ព្រះហសខាងស្តាំទាំង៥កាន់ត្រីសូល៍ ពូថៅ កត្វង្គ^៤ រុជ្រ អភ័យមុទ្រ និងព្រះហសខាងឆ្វេង៥ផ្សេងទៀតកាន់ពស់ ផ្លែឈើ ផ្កាឈូក ស្ករ អង្កាំ និងវរាទាមុទ្រ។ ជួនកាលសទាសិវៈបង្ហាញជារូបរួមគ្នាជាមួយទេពស្រី(ពរវតិ) នៅក្នុងគម្ពីរសូត្ររបស់ឥណ្ឌា។ ប៉ុន្តែបញ្ហាមុរតិព្រះភក្ត្រទាំង៥របស់សទាសិវៈនៅទីនេះបង្ហាញពីខ្លួន និងឈ្មោះទាំងប្រាំរបស់ព្រះសិវៈដូចជា មហេស្វរៈ រុទ្រៈ ព្រហ្ម វិស្ណុ និងសទាសិវៈផ្ទាល់^៥ ដែលទាក់ទងបញ្ហាមុរតិ^៦(ព្រះភក្ត្រ៥) ក្នុងទម្រង់៥ដូចជាការបង្កើត ការថែរក្សា ការបំផ្លាញ ការជឿខុស និងការរំដោះ។ រូបរាងរបស់គាត់ផ្សេងទៀតគឺស្គាល់ថាជាមហាសទាសិវៈដែលបង្ហាញព្រះភក្ត្រ២៥ ភ្នែក៧៧ និងដៃ៥០ ដែលមានក្នុងគម្ពីរវេទសិវបុរាណ^៧។ ប៉ុន្តែនៅក្នុងសិល្បៈខ្មែរមិនមានបង្ហាញជារូបសទាសិវៈដែលមានព្រះភក្ត្រ២៥ទេ គឺមានបង្ហាញតែព្រះភក្ត្រ៥ និងព្រះភក្ត្រ១៥។

| ប្រភេទ | ឈ្មោះ | តត្សរ | វាមទេវ | សត្យោជិត | អយោរ |
|--------------------------------|---------------|-------------------|-----------------|------------------|---------------|
| | <i>Ishana</i> | <i>Tatpurusha</i> | <i>Vamadeva</i> | <i>Satyojata</i> | <i>Aghora</i> |
| Direction looking | Upwards | East | North | West | South |
| Colour | Crystal | Gold | Red | White | Blue |
| Related Panchabhutas | Ether | Air | Water | Earth | Fire |
| Five acts of Almighty | liberation | delusion | Maintenance | Creation | Destruction |
| Shiva's form | Sadasiva | Maheshwara | Vishnu | Brahma | Rudra |
| Meditating point in human body | Head | Mouth | feet | genital organs | Heart |



តារាងទី១៖ ការបង្ហាញតាមព្រះភក្ត្រទាំង៥ និងប្រភេទខុសៗរបស់សទាសិវៈ **រូបលេខ១៖** សទាសិវៈកាយវិការ អង្គុយភក្ត្រ៥ព្រះហសនៅឥណ្ឌា

^៣ និស្សល (*nishkala*)
^៤ កត្វង្គ (*Katvanga*)
^៥ Ramachandra Rao, 1988
^៦ បញ្ហាមុរតិ (*Panchamurti*)
^៧ Sharma, 1976: 3

អត្ថបទ៖ សទាសិវៈក្នុងសិល្បៈខ្មែរ

សម្រាប់ការបង្ហាញព្រះករុក្ខ ព្រះហស៍១០ មាននៅក្នុងសិល្បៈខ្មែរពីសតវត្ស ទី១០និង១១ នៃគ.ស មាននៅប្រាសាទក្រហមកោះកេរ ភ្នំប្រាសាទវត្តភ្នំ និងពឹងត្បាលភ្នំ គូលែន។ ប៉ុន្តែរូបសទាសិវៈមានបង្ហាញក្នុងសិល្បៈខ្មែរ មាន២ប្រភេទទាក់ទងនឹងការបង្កើត ភោគផលថ្មី ការឡើងគ្រងរាជ និងការរៀបចំទីក្រុងថ្មីរបស់ព្រះមហាក្សត្រខ្មែរ ដែលមាន ក្នុងគម្ពីរបុរាណវិទ្យាផងដែរ។ សទាសិវៈមានបង្ហាញព្រះករុក្ខ ព្រះហស៍១០ និងអមខាង ស្តាំដោយព្រះព្រហ្ម និងខាងឆ្វេងដោយព្រះវិស្ណុ។ សទាសិវៈដែលបង្ហាញក្នុងសិល្បៈខ្មែរ នេះមាន២ទម្រង់ ប៉ុន្តែក្នុងគោលបំណងតែមួយគឺបង្ហាញសម្រាប់ការបង្កើតចក្រវាឡ (លោកធាតុ) រាជធានី និងការឡើងសោយរាជរបស់ព្រះមហាក្សត្រខ្មែរ។ សិល្បៈទាំងអស់ នេះបង្ហាញភាគច្រើនទាក់ ទងនឹងរចនាសម្ព័ន្ធប្រាសាទសម្រាប់រាជ និងធ្វើពីធីសាសនា សម្រាប់រាជ ដែលមានធ្លាក់នៅលើភ្នំប្រាសាទវត្តភ្នំ (ប្រទេសឡាវសព្វថ្ងៃ) ប្រាសាទធំកោះ កេរ (ប្រាសាទក្រហម) រចនាសម្ព័ន្ធពឹងត្បាល និងប្រាសាទរោងចិន (ភ្នំគូលែន) និង ប្រាសាទពីរ៉ាមីតសម្រាប់រាជផ្សេងៗទៀតក្នុងតំបន់អង្គរ។ ប្រាសាទមួយចំនួនទៀតដែល គោរពតាមលំនាំប្រាសាទវត្តភ្នំ ប្រាសាទ ចិនលើភ្នំគូលែន និងប្រាសាទធំកោះកេរ ដែល បង្ហាញជាប្រាសាទសម្រាប់រាជមានរាងជាពីរ៉ាមីត ច្រកចូលតម្កល់រូបសទាសិវៈអមដោយ ព្រះវិស្ណុ និងព្រះព្រហ្ម និងបន្តអមផ្លូវដោយត្រពាំង ទន្លេឬសមុទ្រ។ សម្រាប់ប្រាសាទធំ កោះកេរ និងរោងចិនភ្នំគូលែនបានបង្ហាញរូបសិវៈលើផ្ទាំងទាំង៥បែរព្រះករុក្ខចូលមកបារាយណ៍ ដែលបែរមករកព្រះសទាសិវៈ និងប្រាសាទពីរ៉ាមីត (ត្រង់ចំណុចនេះសូមរង់ចាំអានអត្ថបទ ក្រោយទាក់ទងនឹងនិមិត្តរូបសំណង់ហិណ្ឌូខ្មែរ)។

សទាសិវៈមួយប្រភេទបង្ហាញជារូបឈរ មានព្រះករុក្ខ ព្រះហស៍១០ និងអម ដោយព្រះព្រហ្មព្រះហស៍២នៅខាងស្តាំ និងព្រះវិស្ណុព្រះហស៍២នៅខាងឆ្វេង។ ចម្លាក់នៅលើ ឬភ្នំប្រាសាទវត្តភ្នំបានបង្ហាញ សទាសិវៈអមដោយទេព២ទៀតអង្គុយសំពះ ក្នុងសតវត្សទី ១០-១១នៃគ.ស (រូបលេខ២)។

សទាសិវៈមួយប្រភេទទៀតបង្ហាញជារូបឈរមានព្រះករុក្ខ ព្រះហស៍១០ កន្លែក ជង្គង់នៅប្រាសាទក្រហមកោះកេរ គឺបង្ហាញស្រដៀងទៅនឹងសិវៈរំដើមសតវត្សទី១០គ.ស ប៉ុន្តែការរៀបចំរចនាសម្ព័ន្ធរបស់ប្រាសាទទាំងអស់នេះ គឺសម្រាប់រាជ (ព្រះមហាក្សត្រ)

អត្ថបទ៖ សទាសិវៈក្នុងសិល្បៈខ្មែរ

ដែលដូចគ្នាប្រាសាទរោងចិនភ្នំគូលែនផងដែរ (រូបលេខ៣)។ ក្រៅពីរូបចម្លាក់ជាថ្មភក់ ទោល និងលើថ្មភ្នំ ព្រះសទាសិវៈមានជារូបសំរិទ្ធ ដែលបង្ហាញជាព្រះកក្រដាព្រះហស១០ ដែរ(រូបលេខ៤)។ តើរូបទេពសទាសិវៈពីសំរិទ្ធនេះប្រើសំខាន់សម្រាប់អ្វី? តើជារូបសម្រាប់ ធ្វើពិធីដែលអាចប្តូរទីតាំងបានឬយ៉ាងណា? ត្រង់ចំណុចនេះយើងពុំទាន់មានភស្តុតាង ច្រើនដើម្បីបកស្រាយនៅឡើយត្បិតអីការសិក្សានេះនៅមានកំណត់ និងមិនទាន់ស្វែង យល់បន្ថែមទាក់ទងនឹងពិធីសាសនាក្នុងសិលាចារឹកខ្មែរឡើយ។



រូបលេខ៤៖ សទាសិវៈកាយវិកាយរ មានព្រះកក្រដាព្រះហស១០នៅភ្នំ ប្រាសាទវត្តភ្នំក្នុងសតវត្សទី១១នៃគ.ស

រូបលេខ៣៖ សទាសិវៈកាយវិកាយរ កន្លែកជង្គង់មានព្រះកក្រដាព្រះហស ១០នៅប្រាសាទក្រហមសតវត្សទី១០ នៃគ.ស(EFEO,FB)

រូបលេខ៤៖ សទាសិវៈពីសំរិទ្ធ មានកក្រដាព្រះហស១០ នៅ សារមន្ទីរជាតិភ្នំពេញក្នុងសត វត្សទី១០នៃគ.ស

សិល្បៈចម្លាក់សទាសិវៈមួយប្រភេទទៀត បង្ហាញជារូបឈរ មានព្រះកក្រដា ព្រះហស៣០ និងព្រះកក្រដា ព្រះហស១០ ដែលប្រទះឃើញនៅពើងត្បាលភ្នំគូលែនក្នុង សតវត្សទី១០-១១នៃគ.ស។ (រូបលេខ៥-៦)។ នៅក្នុងការបង្ហាញព្រះកក្រដា និងដៃ៣០នេះ មានបង្ហាញលើទ្រើស្តីសិវបុរាណ ដែលត្រូវការពត៌មានបន្ថែម និងសិក្សាបន្តពេលក្រោយ។ ប៉ុន្តែចម្លាក់នៅលើពើងត្បាលនេះ គឺជាប់ទាក់ទងក្នុងការរៀបចំក្រុង លទ្ធិទេវរាជ និង ប្រាសាទរោងចិន ដែលមានបង្ហាញរូបទេពសទាសិវៈ។ ជាពិសេសបង្ហាញការបង្កើត លោកធាតុថ្មី ដូចជាទេពអមជុំវិញ ឬបារាយណ៍ធំមួយខាងកើត និងក្រុមប្រាសាទនៅខាង កើតបារាយណ៍បែរមុខមកប្រាសាទពីរ៉ាមីត (រូបលេខ៧)។

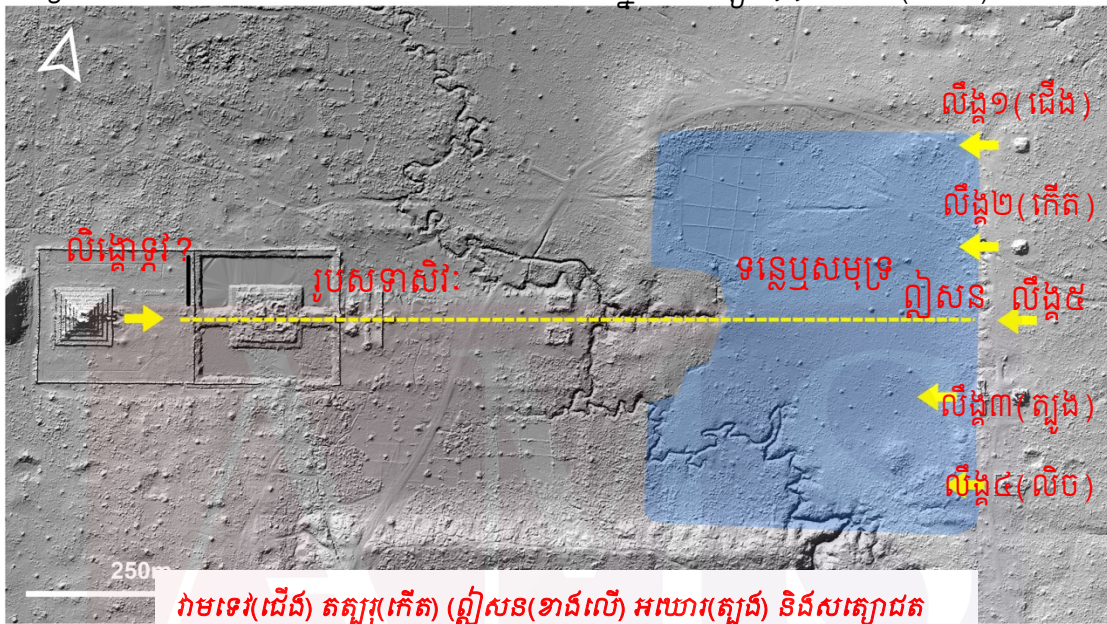
អត្ថបទ៖ សទាសិវៈក្នុងសិល្បៈខ្មែរ



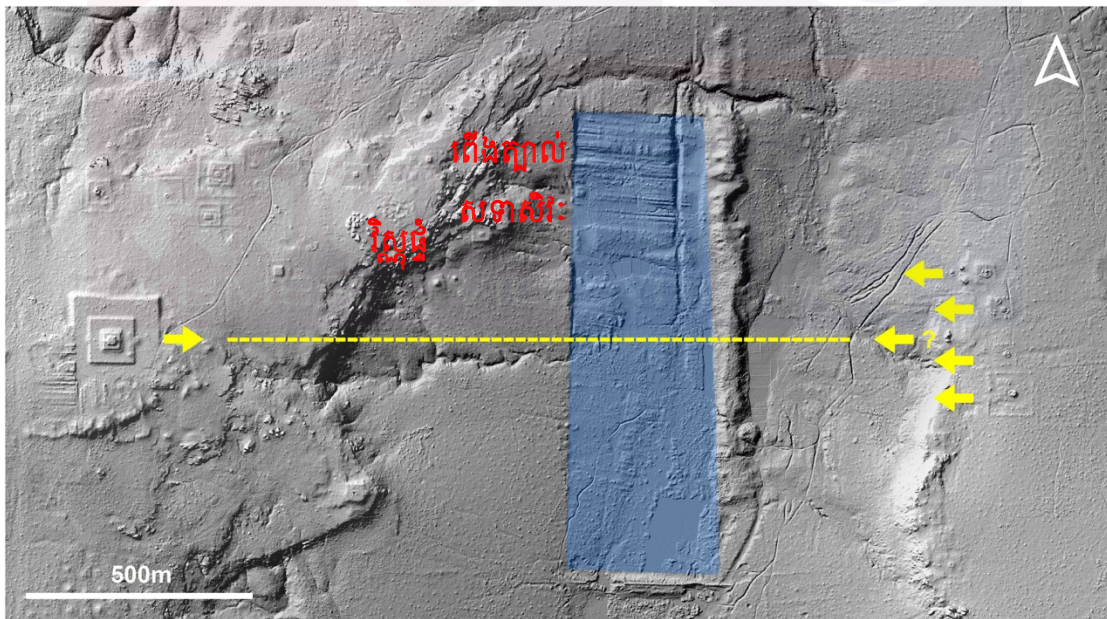
រូបលេខ៥៖ បង្ហាញរូបសទាសិវៈមាន២ប្រភេទ ក្នុងសតវត្សទី១១នៃគស



រូបលេខ៦៖ បង្ហាញរូបសទាសិវៈមាន២ប្រភេទ ក្នុងសតវត្សទី១១នៃគស (EFEO)



វាមទេវ(ជើង) តត្សរ(កើត) (ភ្នំសន(ខាងលើ) អយោរ(ត្បូង) និងសត្យាជត



រូបលេខ៧៖ ប្រាសាទសម្រាប់រាជ បង្ហាញរូបសទាសិវៈ រួមជាមួយរចនាសម្ព័ន្ធផ្សេងៗនៅប្រាសាទធំកោះកេរ និងពោធិ៍ចិនភ្នំគូលែន។ ដែលជង្គល់ព្រះសិវលិង្គទាំង៥បែរមុខមករកបារាយណ៍ រូបសទាសិវៈ និងប្រាសាទ(មើលតារាងទី១)

អត្ថបទ៖ សទាសិវៈក្នុងសិល្បៈខ្មែរ

សិល្បៈសទាសិវៈមួយប្រភេទទៀត បង្ហាញជារូបឈរឬអង្គុយ មានព្រះភក្រ្ត៥ ព្រះហស្ត១០ បញ្ចូលក្នុងរឿងឯកបទ (Ekapada) របស់រឿងមហាសូរមុរតិមួយក្នុងរឿងទាំង ២៥។ ប្រភេទចម្លាក់ទាំងអស់ខាងលើនេះដែលអ្នកស្រាវជ្រាវនិយមហៅថាត្រីមុខតិ (Trimurti) ដែលមានរូបទេពសំខាន់ៗ៣ ព្រះសិវៈ ព្រះវិស្ណុ និងព្រះព្រហ្ម។ ប៉ុន្តែសិល្បៈដែលបង្ហាញ ជាសទាសិវៈ ជាពិសេសទាក់ក្នុងរឿងទាំង២៥របស់មហាសូរមុរតិនេះ មានសារៈសំខាន់ផ្សេងៗ គ្នាដូចជា សទាសិវៈតែងតែប្រើជាមួយប្រាសាទសម្រាប់រាជ សម្រាប់ពិធីសាសនា និងការ បង្កើតអ្វីថ្មីដំបូងរបស់ព្រះមហាក្សត្រ។ រូបឯកបទ (Ekapada) បញ្ចូលជាមួយរឿងព្រះភក្រ្ត សទាសិវៈនេះ នៅសារមន្ទីរជាតិភ្នំពេញ និងប្រាសាទកោះកេរជាការបង្ហាញយ៉ាងច្បាស់ ទាក់ទងរឿងបង្កើតទេពទាំងពីរ ព្រះវិស្ណុ និងព្រះព្រហ្មចេញពីព្រះសទាសិវៈ^៤ (រូបលេខ៨-៧) រូបនេះបានបង្ហាញជាមួយទេពសទាសិវៈឈរកន្លែកជង្គង់ធំមួយនៅប្រាសាទក្រហមដែរ គឺក្នុងរឿងបង្កើតចក្រវាឡ(លោកធាតុ) ដែលតែងតែបង្ហាញជាមួយប្រាសាទសម្រាប់រាជ។



រូបលេខ៨៖ រូបរឿងឯកបទ(Ekapada) និងសទាសិវៈ មកពីព្រៃជ្រូ សតវត្សទី១០-១១ NMC718 សារមន្ទីរជាតិ ភ្នំពេញ

រូបលេខ៩៖ រូបរឿងឯកបទ(Ekapada) និងសទាសិវៈ ដើមសតវត្សទី១០ នៅប្រាសាទក្រហមកោះកេរ (ប្រភព៖ EFEO)

ចម្លាក់សិល្បៈព្រះសទាសិវៈមួយទៀត មានបង្ហាញជាទម្រង់មុខលីង ដែលមាន ធ្លាក់ជាសាច់រឿងលើផ្ទៃប្រាសាទអង្គខ្មារស្រុកកំពង់ស្វាយលើ ខេត្តកំពង់ធំ ក្នុងសម័យ

^៤ Nadine 2001: 130

អត្ថបទ៖ សទាសិវៈក្នុងសិល្បៈខ្មែរ

មុនអង្គរសតវត្សទី៧នៃគ.ស^៤ (រូបលេខ១០)។ តើចម្លាក់សទាសិវៈឬមុខលីង្គនេះ ជារឿងអាចឱ្យយើងយល់ពីអ្វីខ្លះ? ចម្លាក់ផ្តែរមកពីប្រាសាទវត្តអង្គខ្នារនេះ កាន់តែបន្ថែមព័ត៌មានកាន់តែច្បាស់ទៀតថា ជារឿងទាក់ទងនឹងរឿងមហាសូរមុរតិទាំង២៥។ ផ្តែរបង្ហាញពីរូបសទាសិវៈផុសចេញពីសសរភ្លើង(លិង្កោទ្ត) និងមានព្រះព្រហ្មនៅខាងស្តាំ ព្រះវិស្ណុនៅខាងឆ្វេង បន្ទាប់ពីការផ្តល់គ្នារវាង ព្រះព្រហ្មប្រែរូបជាហង្សទៅរកកំពូលសសរភ្លើង និងព្រះវិស្ណុប្រែខ្លួនជាជ្រូកព្រៃទៅរកគល់សសរភ្លើង។ បន្ទាប់មករូបសិវលីង្គ និងសទាសិវៈព្រះភក្ត្រ៥ផុសចេញជាបន្តបន្ទាប់ ដើម្បីពន្យល់ពីការបង្កើតច្រក្រវាឡថ្មីទៅអទិទេពទាំងពីរដែលអមសង្ខាង។ ការបង្ហាញនេះខ្មែរបានយកមកអនុវត្ត និងប្រើប្រាស់សម្រាប់ធ្វើពីដីសំខាន់ៗសម្រាប់រាជ ការបូជាសាសនា និងការឡើងគ្រងរាជរបស់ព្រះមហាក្សត្រដែលប្រទះឃើញតាំងពីសតវត្សទី៧មក។ ឧទាហរណ៍មួយទៀតការសង់ក្រុមប្រាសាទ(N)ជារចនាបថសំបូរព្រៃគុកក៏បានបង្ហាញពីការរៀបចំដំបូងរបស់រាជធានីដែលយករឿងនេះមកស្ថាបនានៅលើដីផ្ទាល់ និងលើប្រាសាទសម្រាប់រាជ។



រូបលេខ១០៖ រូបសទាសិវៈឬមុខលីង្គ ដែលមានបង្ហាញក្នុងរឿងមហាសូរមុរតិទាំង២៥។ រឿងបង្ហាញពីការរៀបអភិសេកឡើងគ្រងរាជរបស់ព្រះមហាក្សត្រនៅប្រាសាទវត្តអង្គខ្នារ កំពង់ធំ សព្វថ្ងៃនៅសារមន្ទីរជាតិ(Ka.1774) (ប្រកាសJohn, 2012:165)។

ដូច្នេះខ្មែរយករឿងសទាសិវៈមករៀបចំទាក់ទងនឹងប្រាសាទសម្រាប់រាជ ដូចមានបង្ហាញនៅប្រាសាទសំបូរព្រៃគុក ភ្នំគូលែន ប្រាសាទអកយំ ប្រាសាទបាគង ប្រាសាទភ្នំបាខែង ប្រាសាទជំកោះកេរ បក្សីចាំក្រុង និងបាពួនជាដើម គឺជារឿងសំខាន់តែមួយសម្រាប់ព្រះមហាក្សត្រ និងរាជ។ ប៉ុន្តែខ្មែរបានយល់ដឹង និងចេះចាំរឿងនេះតាំងពីមុន

^៤ John Guy, 2012: 165

អត្ថបទ៖ សទាសិវៈក្នុងសិល្បៈខ្មែរ

រហូតដល់មានឆ្នាក់រូបជាសាច់រឿងនៅលើផ្ទៃនេះ។ តាមចម្លាក់ផ្ទៃរមកពីប្រាសាទអង្គខ្នារ បានបង្ហាញពីសទាសិវៈ ឬមុខលីង្គអមដោយព្រះព្រហ្ម និងព្រះវិស្ណុ ដូចគ្នាជាមួយការ រៀបចំប្រាសាទធំកោះកេរ រោងចិនភ្នំគូលែន និងប្រាសាទសម្រាប់រាជផ្សេងដ៏ទៃទៀតដែរ។ ចម្លាក់ផ្ទៃនេះបង្ហាញយ៉ាងច្បាស់ដូចគ្នាទៅនឹងប្រាសាទសម្រាប់រាជដូចជា ការរៀបចំរបស់ ទេពសំខាន់ៗទាំងបួន ការធ្វើពិធីឡើងគ្រងរាជរបស់ព្រះមហាក្សត្រតំបូង និងសង្កាត់រាជធានី ថ្មីដំបូងដូចប្រាសាទលើភ្នំគូលែនរបស់ជ័យវរ្ម័នទី២ និងប្រាសាទធំកោះកេររបស់ព្រះបាទ ជ័យវរ្ម័នទី២ដែរ។ រឿងសំខាន់មួយទៀតដែលទាក់ទងនឹងរឿងនេះ គឺការរៀបចំបង្កើត ទេពសំខាន់ៗ ចក្រវាឡ ផែនដី ទន្លេ ស្ទឹង សមុទ្រ មនុស្ស និងសត្វជាបន្តបន្ទាប់ដែល ទាក់ទងនឹងគម្ពី (Vastu Shastra) ឥណ្ឌា^{១០}។ ឧទាហរណ៍ដូចជាការរៀបចំប្រាសាទរោងចិន មានបារាយណ៍ធំ មានរូបទេពលើពឹងត្បាល រូបសទាសិវៈ រូបវស្ណុធំ ប្រាសាទបាល្ល័ង្ក ប្រាសាទលីង្គនៅលើភ្នំគូលែន ដែលប្រមូលទឹកចូលក្នុងបារាយណ៍ខាងកើតប្រាសាទពីរម៉ែត រោង។ មួយទៀតការរៀបចំប្រាសាទធំកោះកេរ មានប្រាសាទរួម ទេពក្នុងប្រាសាទក្រហម បារាយណ៍ ប្រាសាទលីង្គទាំង៥តំណាងឱ្យព្រះកត្រៀមទាំង៥របស់សទាសិវៈ និងបន្ទាប់មក ប្រាសាទមានចម្លាក់មួយចំនួនជុំវិញត្រពាំងខ្នារ និងរហាលជាការចាប់ផ្តើមបង្កើតទេពសំខាន់ៗ មួយចំនួន និងជាចុងក្រោយបង្កើតជាក្រុង មនុស្ស និងរាជវាំង។ល។

ឯកសារយោង

Chakrabarti Vibhuti.
1998. “Indian Architectural Theory: Contemporary use of Vastu Vidya”, Great Britain.

Chevance. J-B et al.
2019. *Mahendraparvata: an early Angkor-period capital defined through airborne laser scanning at Phnom Kulen*, journal Antiquity 93, Antiquity Publication Ltd.

John Guy.
2012. “Lost Kingdoms: Hindu-Buddhist Sculpture of Early Southeast Asia”, New York, pp: 165.

Nadine Dalsheimer.
2001. “Les collections du musee national de Phnom Penh L’art du Cambodge ancien”, Magellan, EFEO, p:130.

Ramachandra Rao C. V.
1988. *Siva-Mahesa (Sadasiva) Murti of Bhairavakona: an iconographical study*”.

Sharma B.N.
1976. “Iconography of Sadasiva” Abhinav Publications, pp. 1–3.

^{១០} Chakrabarti, 1998: 81