

អត្ថបទលក្ខណៈទូទៅនៃកុលាលភាជន៍ខ្មែរសម័យអង្គរ

លក្ខណៈទូទៅនៃកុលាលភាជន៍ខ្មែរសម័យអង្គរ (ភាគ២)

ក្នុងអត្ថបទមុន^១ ខ្ញុំបានបង្ហាញខ្លះហើយអំពីពាក្យកុលាលភាជន៍ ដែលមានន័យថា វត្ថុសម្រាប់ដាក់ ឬផ្ទុកធ្វើអំពីដីតដុត។ ក្នុងអត្ថបទនេះខ្ញុំ និងលើកយកពីលក្ខណៈទូទៅ ដែលអ្នកសិក្សាអំពីកុលាលភាជន៍ បានកំណត់លើអត្តសញ្ញាណផលិតផលភាជន៍ដែល មានផលិតនៅក្នុងប្រទេសខ្មែរនាសម័យអង្គរ។

តើគេបែងចែកកុលាលភាជន៍ខ្មែរនាសម័យអង្គរយ៉ាងដូចម្តេច?

ដើម្បីឱ្យងាយស្រួលក្នុងការយល់ និងធ្វើចំណាត់ថ្នាក់លើកុលាលភាជន៍ដែលរក បានពីបណ្តាឡបុរាណ និងស្ថានីយប្រវត្តិសាស្ត្រនានា អ្នកសិក្សាអំពីកុលាលភាជន៍បាន ព្យាយាមបែងចែកភាជន៍ទាំងនោះតាមចំនុចសំខាន់ៗមួយចំនួន ដូចជា៖

១. គុណភាព

គុណភាពគឺសំដៅទៅលើការដុតឬការផ្តល់កំដៅដល់ភាជន៍។ ជាធម្មតាកុលាលភាជន៍ ខ្មែរក្នុងសម័យអង្គរត្រូវបានដុតនៅក្នុងឡបិទជិត ហើយសីតុណ្ហភាពគឺអាចមានចាប់ពី ៩០០អង្សាសេរហូតដល់១១០០ឬ១២០០អង្សាសេ។ ប៉ុន្តែ យើងសង្កេតឃើញមានភាជន៍ ជួនកាលក្សៀង មួយចំនួនអាចទទួលកំដៅក្នុងសីតុណ្ហភាពទាប គឺអាចត្រឹម៦០០ទៅ ៧០០អង្សាសេ ដោយសារតែមានចំនុច២យ៉ាង គឺ៖ (ក) អាចជាការដុតលើកទីមួយ មុន នឹងយកមកលាបទឹករលោង (Glaze)។ (ខ) ដោយសារភាជន៍ ឬក្សៀងទាំងនោះនៅឆ្ងាយ ពីប្រភពកំដៅ (ភាជន៍ច្រើន យើងរកឃើញនៅផ្នែកខាងក្រោយ ក្បែរបំពង់ផ្សែង) ជាហេតុ ធ្វើឱ្យវាមិនអាចទទួលកំដៅខ្លាំងដូចភាជន៍ដែលគេរៀបចំនៅក្បែរភ្លើង។ ដោយសារតែការ ទទួលកំដៅមិនដូចគ្នានេះហើយទើបអ្នកសិក្សាអំពីភាជន៍របស់ខ្មែរ ព្យាយាមបែងចែក ភាជន៍ទាំងនេះជា២គុណភាព គឺ៖ (ក) ភាជន៍រឹង (Stoneware) និង(ខ) ភាជន៍ផុយ (Earthenware)។

២. ការលាបស្រទាប់រលោង

^១ សុខ កែវ សុវណ្ណារ៉ា (២០២១)

អត្ថបទលក្ខណៈទូទៅនៃកុលាលក្ខណ៍ខ្មែរសម័យអង្គរ

ស្រទាប់រលោង (Glaze) គឺជាប្រភេទថ្នាំម្យ៉ាងដែលផ្សំឡើងពីទឹក ផេះ ខ្សាច់ ដែក ឬ សារធាតុផ្សេងៗមួយចំនួនទៀតសម្រាប់ផលិតពណ៌ស្រទាប់រលោងនោះ។ តាមការរក ឃើញកុលាលក្ខណ៍នៅតាមស្ថានីយកំណាយ ប្រាសាទបុរាណ ពិសេសនៅតាមឡ បុរាណក្នុងតំបន់អង្គរ បង្ហាញថា កាជន៍នៅសម័យនោះមានលាបស្រទាប់រលោងផ្សេងៗ គ្នា ទៅតាមប្រភេទ និងទំហំកាជន៍។ កាជន៍ខ្លះពុំមានលាបស្រទាប់រលោងទេ។ ដូចនេះគេ បែងចែកជាដំបូងសម្រាប់ចំណាត់ថ្នាក់លក្ខណៈបែបហ្នឹង គឺកាជន៍ដែលមិនមានលាបទឹក ស្រទាប់រលោង (Unglazed ware) និងកាជន៍ដែលមានលាបទឹកស្រទាប់រលោង (Glazed ware)។ ចំពោះកាជន៍ដែលមិនមានទឹកស្រទាប់រលោង គេមិនបែងចែកអ្វីផ្សេងទៀតទេ។ រីឯកាជន៍ដែលមានស្រទាប់រលោងគេ បែងចែកទៅតាមពណ៌របស់ស្រទាប់រលោងនោះ មានដូចជា៖ ស្រទាប់រលោងពណ៌បៃតង (Green) បៃតងប្រផេះ (Greyish Green) ពណ៌ លឿងខ្ចី (Pale Yellow) ពណ៌លឿងចំបើង (Yellow) និងពណ៌ភ្លេត (Brown)។ កាជន៍ខ្លះ ត្រូវបានគេលាបស្រទាប់រលោងចំនួន២ពណ៌ ឧទាហរណ៍ បំណែកកាជន៍រកឃើញនៅ ប្រាសាទតុបខាងលិច មានលាបពណ៌បៃតង និងពណ៌ភ្លេត។^២ កាជន៍នៅតាមបណ្តាឡ មួយចំនួនពុំមានលាបទឹកស្រទាប់រលោងទេ តែមានលាបទឹកដីឥដ្ឋ (Clay Slip) ដែលមាន ជាតិដែកច្រើន ធ្វើកាជន៍មានសភាពរឹងខ្លាំង និងរលោងដូចលាបដីរលើ ឧទាហរណ៍ដូច ជាកាជន៍នៅឡសុរសី^៣ និងឡបង្កើង^៤ ដែលកាជន៍មានពណ៌ប្រភេទនេះត្រូវបានលោក Groslierដាក់នាមឱ្យថា **កាជន៍មានពណ៌ស្រាគ្រហមទំពាំងបាយជូ** (Lie de Vin)។^៥ ដូច នេះយើងអាចកំណត់លើចំនុចនេះបានជា៖ (ក) កាជន៍គ្មានស្រទាប់រលោង (Unglazed ware)។ (ខ) កាជន៍មានស្រទាប់រលោង (Glazed Ware) ដែលអាចមានពណ៌បៃតង លឿង និងភ្លេត។ (គ) កាជន៍មានលាបទឹកដីឥដ្ឋ (Slipped ware) ជាទូទៅមានពណ៌គ្រហមចាស់ ឬគ្រហមភ្លេត។

^២ Sok Keo Sovannara, (2012:205)
^៣ សុខ កែវ សុវណ្ណារ៉ា (២០០៣)
^៤ ឆាយ រចនា និងទាំងអស់, (២០១០)
^៥ Bernard Phillipe, Groslier (1981)

អត្ថបទលក្ខណៈទូទៅនៃកុលាលភាជន៍ខ្មែរសម័យអង្គរ

៣.ប្រភេទ ប្បបរាង

ជាធម្មតា អ្នកសិក្សាលើភាជន៍តែងធ្វើការបែងចែកភាជន៍ ឬបំណែកភាជន៍ដែលរកបាន ជាដំបូង គឺការចំណាត់ថ្នាក់លើរូបរាង ឬប្រភេទរបស់វាទាំងនោះ។ បន្ទាប់មកទើបគេបែងចែកទៅតាមគុណភាព និងស្រទាប់រលោង។ តាមការសិក្សាអំពីកុលាលភាជន៍ខ្មែរដោយជនជាតិបរទេស និងជនជាតិខ្មែរ គេបែងចែកភាជន៍ទាំងនោះទៅតាមឈ្មោះ ឬពាក្យខ្មែរដែលប្រើសព្វថ្ងៃ។ ការសិក្សាកុលាលភាជន៍នៅឡើងទ្បអង្គរធំជាលើកដំបូង លោកឆាយ វិសុទ្ធ និងកញ្ញា ចាប សោភារ៉ាបានបែងចែកភាជន៍ខ្មែរចំនួន ១២ប្រភេទ^៦ គឺ ដន្ទាប់ខួច កោដ្ឋ ពែង ចានក្រឡោម ក្រឡ កន្ទិន ក្នម ផើង ពាង ក្បឿងផ្សារ ក្បឿងផ្កាប់ ក្បឿងសន្ធិករកា និងក្បឿងរងស្បូវ។ ការសិក្សាកុលាលភាជន៍នៅតាមបណ្តាឡផ្សេងៗទៀត ក៏រកឃើញមានភាជន៍ដែលមានរូបរាងដូចនៅឡអង្គរធំនេះដែរ ដូចជាឡខ្នារពោធិ^៧ និងឡតានី^៨ជាដើម។ រូបរាងភាជន៍ទាំងនេះមានដូចជា៖

ក.ដន្ទាប់

ដន្ទាប់ដែលរកឃើញនៅតាមបណ្តាឡទាំងនោះ ភាគច្រើនជាភាជន៍តូច ដែលមានទំហំអង្កត់ផ្ចិតពី២.៥សង់ទីម៉ែត្រទៅ៦សង់ទីម៉ែត្រ និងកម្ពស់ប្រហែល៥សង់ទីម៉ែត្រ។ ជាទូទៅ យើងឃើញមានពីរបែប គឺដន្ទាប់មានបាតមូល (រូបលេខ១) និងដន្ទាប់មានជើងខ្លីបន្តិច (រូបលេខ២)។ ដន្ទាប់ទាំងនេះភាគច្រើនជាភាជន៍រឹង មានស្រទាប់រលោងពណ៌បៃតង ឬពណ៌លឿង។

ខ.ខួច

ខួចជាភាជន៍តូច និងជំនួម មានក្មេងធំ កតូច និងមាត់រឹក ដូចផ្ទៃពួច។ ខួចខ្លះធំអាចមានក្មេងទំហំប្រហែល១០ទៅ១៥សង់ទីម៉ែត្រ និងកម្ពស់១៥ទៅ២០សង់ទីម៉ែត្រ។ ភាជន៍ទាំងនេះភាគច្រើនរឹង និងមានស្រទាប់រលោងពណ៌បៃតង និងពណ៌ត្នោត (រូបលេខ៣)។

^៦ ឆាយ វិសុទ្ធ និងចាប សោភារ៉ា, (២០០២)
^៧ ឯម សុជាតា, (២០០២)
^៨ The Agency for Culture Affaire (2000)

អត្ថបទលក្ខណៈទូទៅនៃកុលាលក្ខណ៍ខ្មែរសម័យអង្គរ

គ.កោដ្ឋ

ជាកាជន៍មានរាងស៊ីឡាំង បាតសំប៉ែត មានគម្របទាល ខ្លះស្រួចជាថ្នាក់ឡើងលើ។ កោដ្ឋមានទំហំធំល្មម អង្កត់ផ្ចិតពី៦ទៅ១០សង់ទីម៉ែត្រ និងកំពស់ពី១០ទៅ១៥សង់ទីម៉ែត្រ។ កោដ្ឋជាកាជន៍រឹង និងមានស្រទាប់រលោងពណ៌បៃតង និងលឿង (រូបលេខ២)។

ឃ.ពែង

ពែងជាកាជន៍តូចៗល្មម ទំហំអង្កត់ផ្ចិតពី៥ទៅ៨សង់ទីម៉ែត្រ និងកំពស់ប្រហែល៧សង់ទីម៉ែត្រ។ ពែងមានក្នុងត្រង់ និងបាតរាបស្មើ ជាកាជន៍រឹង លាបទឹកដីតង្ក (រូបលេខ៣)។ ភាគច្រើនឃើញមានផលិតនៅឡសរសី និងបង្កោង។

ង.ចានក្រឡោម

ចានជាប្រភេទចានក្រឡោម មានបាតសំប៉ែត ក្នុងរាវ រីកចេញក្រៅ និងគែមមាត់ស្អួចធ្លាក់ចេញក្រៅ (រូបលេខ៤)។ វាមានទំហំពី១០ទៅ១៨សង់ទីម៉ែត្រ និងកម្ពស់ពី៨ទៅ១០សង់ទីម៉ែត្រ។ ចានជាកាជន៍រឹង មានស្រទាប់រលោងពណ៌បៃតង និងពណ៌លឿង។

ច.ក្រឡ

ក្រឡជាកាជន៍មានបាតតូច ក្នុងធំ និងមាត់ទូលាយ។ វាមានទំហំក្នុងប្រហែលពី១០ទៅ១៨សង់ទីម៉ែត្រ និងកម្ពស់ពី១៥ ទៅ២៥សង់ទីម៉ែត្រ។ កាជន៍ទាំងនេះមានគុណភាពរឹង និងមានស្រទាប់រលោងពណ៌បៃតង (រូបលេខ៥)។

ឆ.កន្ទិន

កន្ទិនជាកាជន៍មានរាងដូចក្រឡ ប៉ុន្តែមាត់របស់កន្ទិនតូចជាង។ វាមានទំហំអង្កត់ផ្ចិតក្នុងពី១៥ទៅ២៥សង់ទីម៉ែត្រ និងកម្ពស់ពី២០ទៅ៣០សង់ទីម៉ែត្រ។ វាជាកាជន៍មានគុណភាពរឹង ខ្លះពុំមានស្រទាប់រលោង និងភាគច្រើនមានស្រទាប់រលោងពណ៌បៃតងប្រផេះ (រូបលេខ៦)។

ជ.ក្នម

ក្នមដែលរកបាននៅតាមបណ្តាឡក្នុងតំបន់អង្គរ មានរូបរាងខុសពីក្នមផលិតក្នុងពេលបច្ចុប្បន្ន។ ជាធម្មតា ក្នមទាំងនេះមានរាងដូចស្តរ ឬផ្លែពូជ ពោលគឺមានបាតរាបស្មើក្នុងប៉ោង កស្តច និងមាត់បើករីកចេញក្រៅ (រូបលេខ៧)។ វាមានទំហំធំល្មម អង្កត់ផ្ចិត

អត្ថបទដោយ៖ សុខ កែវ សុវណ្ណារ៉ា

អត្ថបទលក្ខណៈទូទៅនៃកុណភាពជំនឿសម័យអង្គរ

ក្មេងពី១៨ទៅ២៥សង់ទីម៉ែត្រ និងកម្ពស់ពី២៥ទៅ៣០សង់ទីម៉ែត្រ។ វាមានគុណភាពរឹង ខ្លះគ្មានស្រទាប់រលោង (តែមានលាបទឹកដីតដួ ពិសេសនៅឡឌ្រាពោធិ និងឡបង្កោង) ខ្លះ មានស្រទាប់រលោងពណ៌បៃតង និងលឿងចំបើង។

ញ.ផើង

ជាកាជន៍មានបាតរាបស្មើ និងមានរន្ធមួយនៅចំកណ្តាល មានក្មេងធំ រឹកចេញក្រៅ មាត់បើកចំហ (រូបលេខ១០)។ វាមានទំហំប្រហែល៣០ទៅ៣៥សង់ទីម៉ែត្រ និងកម្ពស់ ប្រហែល៣០ទៅ២៥សង់ទីម៉ែត្រ។ ផើងមានគុណភាពរឹង តែមិនមានលាបស្រទាប់ រលោងទេ។

ដ.ពាង

ពាងជាកាជន៍មានរាងដូចផើង តែខុសត្រង់មិនមានរន្ធចំកណ្តាលនៅបាត (រូបលេខ១១)។ វាមានទំហំប្រហែល៣០ទៅ២៥សង់ទីម៉ែត្រ និងកម្ពស់ប្រហែល៣០ទៅ២០សង់ទីម៉ែត្រ។ ពាងមានគុណភាពរឹង តែពុំមានស្រទាប់រលោងទេ។

ប.ក្បឿងផ្លាវ

ក្បឿងផ្លាវ ឬញី ជាប្រភេទកាជន៍សម្រាប់សំណង់ស្ថាបត្យកម្មប្រាសាទ និងអគារ ផ្សេងៗ។ ក្បឿងប្រភេទនេះមានរាងតូចរាវនៅខាងចុង (ក្រោម) រឹកនៅខាងលើ និងមាន ដោះមួយនៅផ្នែកខាងក្រោមសម្រាប់ទាក់និងដែរណែងដំបូល (រូបលេខ១២)។ វាមានទំហំ ទទឹងប្រហែល១០ទៅ១២សង់ទីម៉ែត្រ បណ្តោយពី២០ទៅ២៣សង់ទីម៉ែត្រ និងកម្ពស់៥ ទៅ៧សង់ទីម៉ែត្រ។ វាមាន២គុណភាព គឺផុយ (មិនមានស្រទាប់រលោង) និងរឹង (គ្មាន ស្រទាប់រលោង និងមានស្រទាប់រលោងពណ៌បៃតង)។

ខ.ក្បឿងផ្កាប់

វាមានរាងដូចក្បឿងផ្លាវ តែមានលក្ខណៈផុយគ្នា គឺមានរាងរឹកធំនៅខាងក្រោម រួម តូចនៅខាងលើ និងមានដោះស្រួចវែងនៅខាងក្នុង សម្រាប់ទាក់និងក្បឿងផ្លាវ(រូបលេខ១៣)។ វាមានទំហំ និងគុណភាពដូចក្បឿងផ្លាវដែរ។

អត្ថបទលក្ខណៈទូទៅនៃកុលាលក្ខណ៍ខ្មែរសម័យអង្គរ

ល.ក្បឿងរងស្បូវ

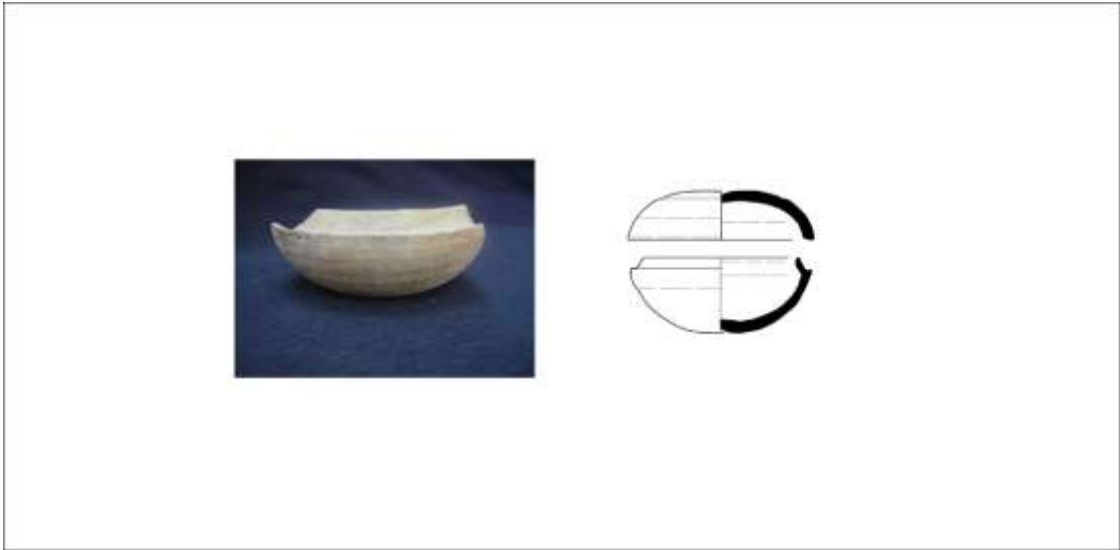
ជាក្បឿងនៅចុងបញ្ចប់ផ្នែកខាងក្រោមនៃដំបូល មានរាងជាត្របកឈូកបញ្ជូរ ឬ ជាក្បាលនាគជាដើម (រូបលេខ១២)។ ជាធម្មតា ក្បឿងនេះផ្សំឡើងពីក្បឿងផ្តាប់នៅផ្នែក ខាងក្រោយ និងក្បាច់ក្បាំងនៅផ្នែកខាងមុខ។ ក្បាច់ក្បាំងនេះមានក្បាច់លម្អផ្សេងៗ ដូចជា ត្របកឈូក ក្បាលនាគ ឬគ្រុឌចាប់នាគជាដើម។ វាមានទំហំ និងគុណភាពដូចក្បឿងផ្តាប់ ដែរ។

ណ.ក្បឿងសន្លឹករកា

ជាក្បឿងព្រំដំបូល មានរាងដូចត្រយ៉ូងចេកបញ្ជូរ។ វាផ្សំឡើងពីក្បឿងផ្តាប់ និង ជន្ទូញដែលមានរាងថ្នាក់ៗ និងស្រួចនៅផ្នែកខាងលើ (រូបលេខ១៣)។ វាមានទំហំប៉ុន ក្បឿងផ្តាប់ និងកម្ពស់ពី៣០ទៅ៤០សង់ទីម៉ែត្រ។ ក្បឿងទាំងនេះមានគុណភាពរឹង ខ្លះ គ្មានស្រទាប់រលោង និងខ្លះទៀតមានស្រទាប់រលោងពណ៌បៃតង។

ជាសង្ខេប នេះជាចំណុចចាប់ផ្តើម និងជាលក្ខណៈទូទៅក្នុងការយល់អំពីការសិក្សា កុលាលក្ខណ៍ខ្មែរនាសម័យអង្គរ។ ការសិក្សាលម្អិតលើសនេះ គឺយើងត្រូវវិភាគទៅលើ ចំណុចផ្សេងៗទៀត រួមមានការផលិត ឬបច្ចេកទេសធ្វើ សមាសធាតុផ្សំក្នុងដីឥដ្ឋ ក្បាច់លម្អ ទំនាក់ទំនង និងឥទ្ធិពលខាងផ្នែកសិប្បកម្ម ពាណិជ្ជកម្ម និងការប្រើប្រាស់។ ចំណុចទាំងនេះ ខ្ញុំនឹងលើកយកមកបង្ហាញក្នុងអត្ថបទបន្តបន្ទាប់។





រូបលេខ១៖ ដង្ហាប់មានបាតមូល



រូបលេខ២៖ ដង្ហាប់មានជើង



រូបលេខ៣៖ ខ្នុចមានស្រទាប់រលោង



រូបលេខ៤៖ កោដ្ឋមានស្រទាប់រលោង

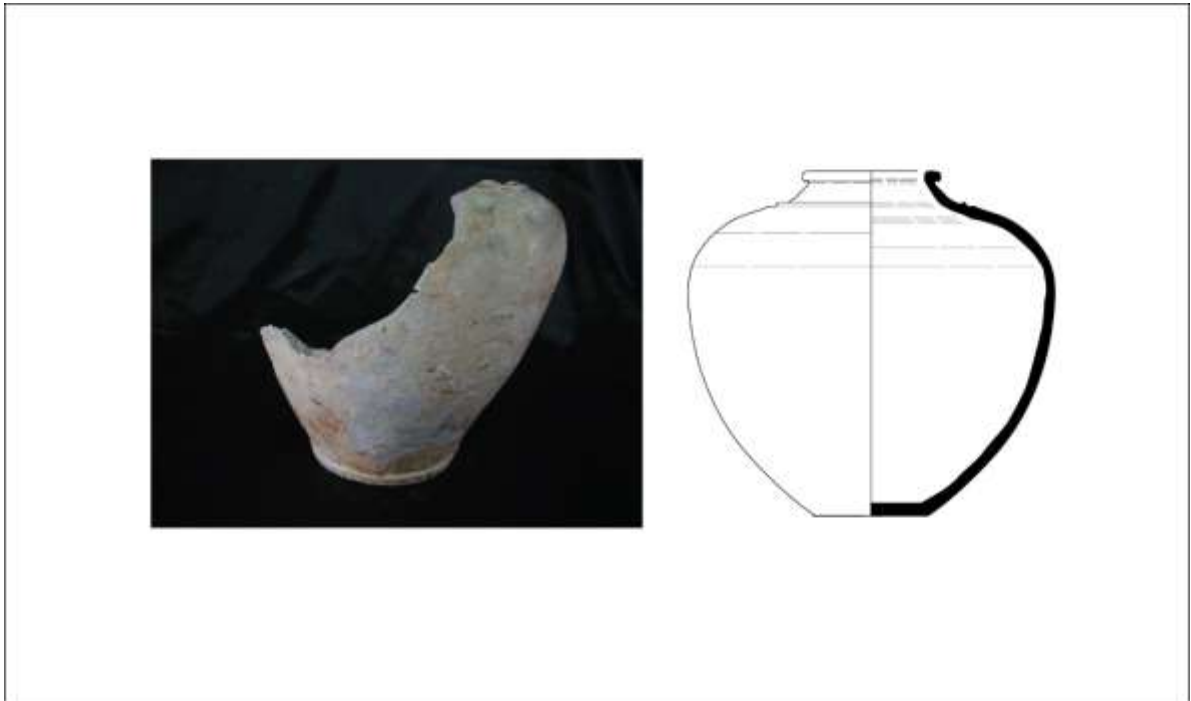
អត្ថបទលក្ខណៈទូទៅនៃកុលាលក្ខណ៍ខ្មែរសម័យអង្គរ



រូបលេខ៥៖ ពែងមានលាបទឹកដីតង្គ



រូបលេខ៦៖ ពែងមានស្រទាប់រលោង



រូបលេខ៧៖ ក្រឡមានស្រទាប់រលោង



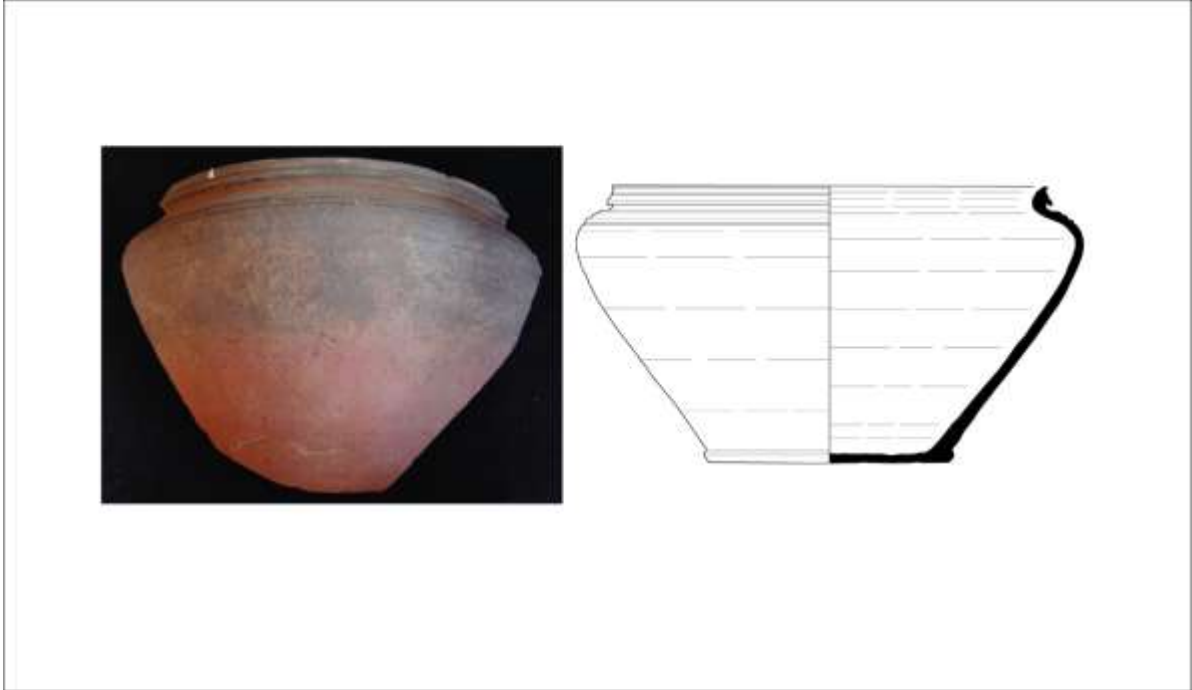
រូបលេខ៨៖ កន្ទិនមានស្រទាប់រលោង



រូបលេខ៩៖ ក្នុងមានស្រទាប់រលោង



រូបលេខ១០៖ ផែងមានរន្ធនៅបាត



រូបលេខ១១៖ ពាងគ្មានស្រទាប់រលោង



រូបលេខ១២៖ ក្បឿងផ្ទារ ឬក្បឿងញី



រូបលេខ១៣៖ ក្បឿងផ្តាប់ ឬឈ្មោល



រូបលេខ១៤៖ ក្បឿងរងស្បូវ



រូបលេខ១៥៖ ក្បឿងសន្ធិករកា

អត្ថបទលក្ខណៈទូទៅនៃកុលាលកាជន៍ខ្មែរសម័យអង្គរ

ឯកសារយោង

ឯម សុផាតា

២០០៤. កុលាលកាជន៍ឡឧរពោធិ, , និក្ខេបទបរិញ្ញាប័ត្របុរាណវិទ្យា, ភ្នំពេញ។
ឆាយ រចនា និងទាំងអស់

២០១០. ស្ថានីយ៍ឡបង្កើត និងកិច្ចអភិរក្ស, អាជ្ញាធរជាតិអប្សរា, សៀមរាប។
ឆាយ វិសុទ្ធ ចាប សោភាវ៉ា

២០០២. កុលាលកាជន៍ឡអន្ទង់ធំ, និក្ខេបទបរិញ្ញាប័ត្របុរាណវិទ្យា, ភ្នំពេញ។
សុខ កែវ សុវណ្ណារ៉ា

២០០៣. កុលាលកាជន៍ឡសរសី, សារណាបញ្ចប់បរិញ្ញាប័ត្របុរាណវិទ្យា, ភ្នំពេញ។
សុខ កែវ សុវណ្ណារ៉ា

២០២១. ស្វែងយល់ខ្លះៗអំពីការស្រាវជ្រាវកុលាលកាជន៍ខ្មែរសម័យអង្គរ, ក្នុង AMS ,ភ្នំពេញ។
Analyze on Khmer Unglazed, Green and Brown Glaze Wares, in Western Prasat Top Site Survey Report, Nara
Institute, Japan

Bernard Phillipe, Groslier,

1981. *Khmer Ceramics 9th-14th Century*, Singapore.

Sok Keo Sovannara

2012. *Khmer Stoneware Ceramic from Western Top Temple-Preliminary*.

The Agency for Culture Affaire, Nara National Cultural Properties Research Institute, Japan. The Apsara
Authority

2000. *Recent Research on Kiln Sites in Angkor Area*, in Journal of Khmer Study *Udaya*, n°1, 2000,
pp.225-234.

