

តើដើមឈើអាចក្លាយជាថ្មបានយ៉ាងដូចម្តេច?

បុគ្គលិកមួយចំនួនតែងមានការបកស្រាយប្លែកៗទៅតាមទម្ងាប់ ជំនឿ និងការឃើញជាក់ស្តែងរបស់ប្រជាជនតាមតំបន់ដែលពួកគេបានរស់នៅ។ តែក្រោយមកការបកស្រាយអំពីបុគ្គលិកមួយចំនួនគឺគេធ្វើតាមបែបវិទ្យាសាស្ត្រ ដោយគេផ្ដោតលើការសិក្សាស្រាវជ្រាវ និងវិភាគយ៉ាងស៊ីជម្រៅ ទើបគេអាចសន្និដ្ឋានថាជាបុគ្គលិកមួយចំនួននៅក្នុងប្រទេសកម្ពុជា ប្រជាជនមួយចំនួនដែលធ្លាប់រស់នៅខេត្តស្ទឹងត្រែង និងខេត្តក្រចេះ ពួកគាត់ធ្លាប់ ឬពាក្យថា គគីរថ្ម។ គគីរថ្មជាអ្វី? គគីរថ្មជាឈ្មោះនៃប្រភេទដើមគគីរម្យ៉ាង និងមួយទៀតជាការហៅឈ្មោះថ្មម្យ៉ាងដែលមានសណ្ឋានដូចដើមឈើ។ អ្នកស្រុកស្ទឹងត្រែង និងក្រចេះបានពន្យល់ថាដើមគគីរនៅពេលវាចាស់ដល់កំរិតហើយកប់ក្នុងដីទៅវាក្លាយជាថ្ម(រូបលេខ១-២)។ ចំណែកនៅខេត្តរតនគិរី ក្នុងស្រុកលំផាត់ ក៏មានប្រភេទដើមឈើថ្មផងដែរ តែអ្នកស្រុកនៅតំបន់នោះ គេហៅថាឈើកថ្ម(រូបលេខ៣) ដោយពួកគាត់ថាវាមានលក្ខណៈដូចគ្នានឹងដើមឈើ និងមានពណ៌ខ្មៅ ។ រីឯនៅខេត្តព្រះវិហារ ពាក្យមួយទៀតក៏អាចមានទំនាក់ទំនងនឹងរឿងនេះដែរ នៅតំបន់ភ្នំត្បែងអ្នកស្រុកគេហៅថាធូរកាល់ (ធូរកប្ប?) សំដៅលើថ្មពណ៌ក្រមៅ ដែលមានទ្រង់ទ្រាយដូចដើមឈើដែរ ដែលពួកគាត់និយាយថាវាជាធូរដែលមានអាយុកាលយូរមកហើយ(រូបលេខ៤)។ **តើដើមឈើអាចក្លាយទៅជាថ្មបានដែរ ឬទេ?**

ដើមឈើពិតជាអាចក្លាយទៅជាថ្ម ដែលគេហៅថាផូស៊ីលឈើ ឬ Petrified Wood ។ អ្វីទៅជាផូស៊ីលឈើ? ផូស៊ីលឈើ Petrified Wood មានន័យថាឈើក្លាយជាថ្ម។ វាកើតឡើងនៅពេលរុក្ខជាតិត្រូវបានកប់ដោយដីល្អាប់ និងការពារពីការពុកផុយដោយសារតែអុកស៊ីសែន និងសារធាតុសរីរាង្គនានា។ បន្ទាប់មកទឹកក្រោមដីដែលសំបូរទៅដោយសារធាតុរំលាយច្រើនកាត់ដីល្អាប់ដោយជំនួសវត្ថុធាតុដើមរុក្ខជាតិដើមជាមួយស៊ីលីកា, កាស៊ីត ឬសារធាតុខនិចផ្សេងៗ ពេលខ្លះក៏មានឥទ្ធិពលពីភ្នំភ្លើង។ លទ្ធផល គឺជាផូស៊ីលនៃវត្ថុធាតុដើមឈើដែលជារឿយៗបង្ហាញនូវព័ត៌មានលម្អិត ដែលបានរក្សាទុកសំបកឈើ និង

^១ www.wikipedia.org

អត្ថបទ៖ តើដើមឈើអាចក្លាយជាធុបានយ៉ាងដូចម្តេច?

រចនាសម្ព័ន្ធភាសិតា។ គំរូខ្លះនៃឈើដែលបានការពារ គឺជាការអភិរក្សដ៏ត្រឹមត្រូវដែល មនុស្សមិនដឹងថាពួកគេជាផ្លូវស៊ីលរហូតដល់ពួកគេរើសវាហើយមានការភ្ញាក់ផ្អើលចំពោះ ទម្ងន់របស់ពួកគេ។ គំរូទាំងនេះជាមួយនឹងការអភិរក្សយ៉ាងល្អឥតខ្ចោះ គឺមិនធម្មតាទេ។ ទោះយ៉ាងណាក៏ដោយ សំណាកដែលបង្ហាញពីរចនាសម្ព័ន្ធឈើដែលអាចស្គាល់បានច្បាស់។ ដើមឈើចំណាយពេលជាច្រើនលានឆ្នាំ ដើម្បីប្រែកំណើតទៅជាធុ។

ឆ្នាំ២០១៩ និង២០២០ក្រុមការងារសិក្សាស្រាវជ្រាវផ្លូវស៊ីល នៃនាយកដ្ឋានតំបន់ បេតិកភណ្ឌ អគ្គនាយកដ្ឋានសហគមន៍មូលដ្ឋាន នៃក្រសួងបរិស្ថាន ដឹកនាំដោយលោក លឹម វណ្ណច័ន្ទ បានសិក្សា និងកំណាយស្រាវជ្រាវទីតាំងដើមឈើធុ ដែលស្ថិតនៅភូមិសាស្ត្រ ដែនជម្រកសត្វព្រៃលំផាត់ ស្រុកលំផាត់ ខេត្តរតនគិរី (រូបលេខ៥-៦-៧)។ ក្រុមការងារបាន កំណាយក្នុងទំហំដី៤ម៉ែត្រគុណ និង២០ម៉ែត្រ ជម្រៅរហូត២ម៉ែត្រ ជាលទ្ធផល ៖

១. ដើមឈើធុមួយដើមធំ មានមុខកាត់ ៩០ស.ម គល់១៣៥ស.ម ឫស១៨០ស.ម បណ្តោយ១៧ម៉ែត្រ ខាងចុងស្ថិតនៅទិសខាងជើងឈៀងខាងលិច និងផ្នែកគល់នៅទិស ខាងត្បូងឈៀងខាងកើត។ ផ្នែកខាងចុងបានបាក់បែកជាបំណែកតូចៗ នៅផ្នែកឫសនៃ ដើមឈើទី១នេះ យើងបានរកឃើញបំណែកស្លឹកដៃកកនៅក្នុងធុនៃឫសឈើនេះ ជួប បំណែកនៃសំបកឈើ(រូបលេខ៨)។ ដំបូងឡើងផ្លូវស៊ីលដើមឈើនេះលេចចេញប្រវែង៤ ម៉ែត្រ និងកំពស់១០ស.មមកខាងលើដី។ ដើមឈើដែលយើងបានធ្វើកំណាយឃើញនេះ វាមានស្នាមរង្វង់ចេញនៃកម្រាស់ក្រាស់។ ដូចរង្វង់ចេញនៃដើមស្រល់ដែលអាចយល់ បានថាជាប្រភេទដែលមានការលូតលាស់លឿន(រូបលេខ៩)។

២. ដើមឈើទី២ ស្ថិតនៅខាងជើងដើមឈើទី១ក្នុងរណ្តៅកំណាយដែលមានប្រវែង ៤ម៉ែត្រ ដោយផ្នែកខ្លះកប់នៅក្នុងដីនៅឡើយ។ ក្នុងនោះយើងបានរកឃើញបំណែកស្លឹក ឈើដែលកប់ក្នុងធុនៃគល់ឈើទី២នេះផងដែរកាលពីឆ្នាំ២០១៩(រូបលេខ១០)។

៣. បំណែកដើមឈើ៣ផ្សេងទៀត មែកឈើ ឫសឈើមួយចំនួនក៏បានរកឃើញ ក្នុងរណ្តៅកំណាយផងដែរ។

តាមការសិក្សាពិនិត្យទៅលើសំណាកផ្លូវស៊ីលដើមឈើ ដែលយើងបានរកឃើញ តាមរយៈនៃការធ្វើកំណាយ យើងអាចយល់បានជាបឋមថា ដើមឈើទាំងឡាយអាច

អត្ថបទដោយ៖ លោក លឹម វណ្ណច័ន្ទ

អត្ថបទ៖ តើដើមឈើអាចក្លាយជាថ្មបានយ៉ាងដូចម្តេច?

ក្លាយទៅជាថ្មបាន ដោយយើងដឹងជាទូទៅថា ឈើងាយនឹងពុកពុយណាស់ទោះបីជាកប់ ក្នុងដី ឬមិនកប់ក្នុងដីក៏ដោយ តែប្រភេទឈើដែលយើងកំណាយឃើញនេះ ជាប្រភេទ ឈើដែលធន់នឹងបរិស្ថានក្រោមដីដោយវាមិនងាយនឹងពុកកុយ និងប្រែក្លាយទៅថ្មទៅវិញ។ ហើយបើយើងពិនិត្យមើលទៅលើសំណាកឈើមួយចំនួន ដែលប្រមូលមកពីការដ្ឋានកំណាយ ខេត្តស្ទឹងត្រែង និងខេត្តរតនគិរី គឺអាយុកាលមិនតិចជាងរយឆ្នាំ ឬពាន់ឆ្នាំនោះទេ នេះអាចឱ្យយើងសន្និដ្ឋានជាបឋមបានថា ជាប្រភេទផូស៊ីលឈើ។ តែយើងក៏ពុំទាន់ដឹងថា ដើមឈើនោះជាប្រភេទដើមឈើអ្វីឱ្យប្រាកដនៅឡើយទេ? ម្យ៉ាងមានប្រភេទដើមឈើខុសៗ គ្នាបានក្លាយជាផូស៊ីលឈើ (រូបលេខ១២-១៣-១៤-១៥) ដូចនេះយើងត្រូវការពេលវេលា សិក្សាមន្ត្រី និងសម្ភារៈវិភាគ។ ហើយដើមឈើទាំងឡាយអាចក្លាយជាផូស៊ីលដើមឈើ អាចកើតបាន គឺមានប្រមាណ១ភាគរយតែប៉ុណ្ណោះដែលអាចមានឱកាសអាចកើតទៅ បាន។ ដូច្នេះយើងគួរមានការថែរក្សា សិក្សាស្រាវជ្រាវ អភិរក្ស និងអភិវឌ្ឍនាពេល អនាគត ហើយយើងក៏សង្ឃឹមថាថ្ងៃណាមួយយើងនឹងអាចរកឃើញប្រភេទនៃដើមឈើថ្ម ទាំងឡាយដែលមានវត្តមានក្នុងប្រទេសកម្ពុជា។



រូបលេខ១



រូបលេខ២



រូបលេខ៣



រូបលេខ៤

អត្ថបទដោយ៖ លោក លឹម វណ្ណច័ន្ទ

អត្ថបទ៖ តើដើមឈើអាចក្លាយជាឫបានយ៉ាងដូចម្តេច?



រូបលេខ៥



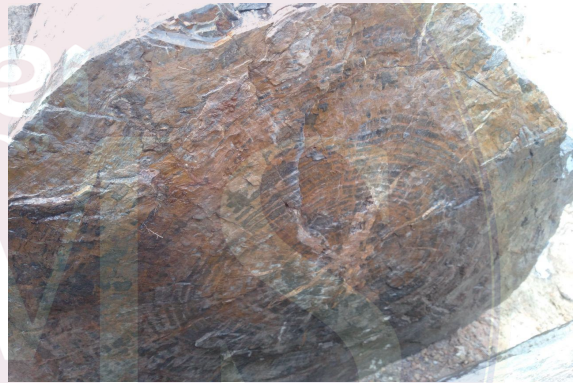
រូបលេខ៦



រូបលេខ៧



រូបលេខ៨



រូបលេខ៩



រូបលេខ១០



រូបលេខ១១



រូបលេខ១២



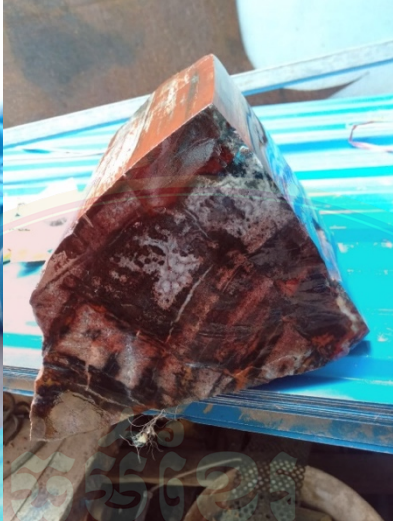
រូបលេខ១៣

អត្ថបទដោយ៖ លោក លឹម វណ្ណច័ន្ទ

អត្ថបទ៖ តើដើមឈើអាចក្លាយជាឫបានយ៉ាងដូចម្តេច?



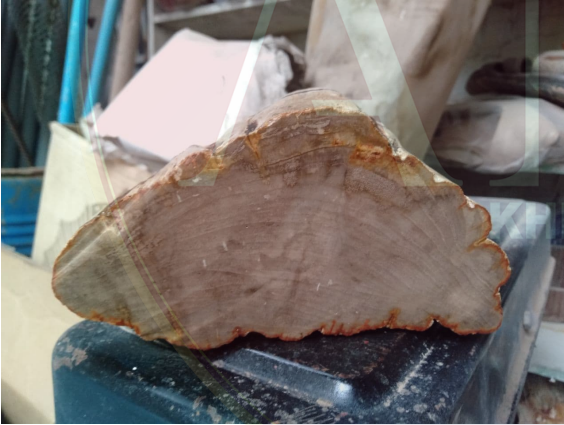
រូបលេខ១៤



រូបលេខ១៥



រូបលេខ១៦



រូបលេខ១៧



រូបលេខ១៨