

## កំណាយបុរាណវិទ្យានៅភូមិត្រាំងគរ

ភូមិត្រាំងគរ ជាស្ថានីយថ្មីមួយដែលអ្នកស្រាវជ្រាវមុនៗមិនដែលបានដឹងមុនឆ្នាំ២០១០ ដោយសារតែតំបន់នេះ មើលទៅជាវាលស្រែល្វឹងល្វើយ មានតែទួលដែលជាភូមិស្ថាន អ្នកស្រុកដោយអន្លើប៉ុណ្ណោះ។ ប៉ុន្តែតាមរយៈការលួចគាស់កាយរបស់ជនទុច្ចរិតមួយចំនួន បង្ហាញថា នៅតាមទីទួលនានាក្នុងតំបន់នោះមានបង្កប់នូវសំណល់បុរាណជាច្រើន ពេលខ្លះ មានទាំងផ្ទាំងមនុស្សទៀតផង។ ភូមិត្រាំងគរមានទីតាំងស្ថិតនៅក្នុងឃុំគរ ស្រុកកំពង់ត្រឡាច ខេត្តកំពង់ឆ្នាំង ចម្ងាយប្រហែល១៥គ.មកាតពាយ័ព្យនៃទីក្រុងបុរាណលង្វែក ឬប្រហែល ២០គ.មពីរាជធានីឧត្តុង្គ ដែលជារាជធានីសម័យក្រោយអង្គរ ពីសតវត្សទី១៥ដល់ពាក់កណ្តាល សតវត្សទី១៩ (រូបលេខ១)។ របកគំហើញនៃស្ថានីយនេះ គឺកើតមានឡើងតាមរយៈនៃការ ដើរលួចគាស់កាយរកវត្ថុបុរាណ ហើយអ្នកភូមិបានផ្តល់ព័ត៌មានដល់មន្ត្រីនៃក្រសួងវប្បធម៌ និងវិចិត្រសិល្បៈ ដោយក្រោយមកទៀតក្រុមការងាររបស់ក្រសួងបានសហការជាមួយ ក្រុមស្រាវជ្រាវនៃវិទ្យាស្ថានណារ៉ាចុះពិនិត្យដល់ទីតាំងផ្ទាល់ដែលគេលួចដឹក(រូបលេខ២) និង បានប្រទះឃើញវត្ថុបុរាណមួយចំនួន ដែលបន្សល់នៅរាយប៉ាយនៅបរិវេណនោះផងដែរ (រូបលេខ៣)។ ដោយសារយល់ឃើញពីផលប៉ះពាល់យ៉ាងខ្លាំងលើស្ថានីយ ក្រសួងវប្បធម៌ បានស្នើឱ្យវិទ្យាស្ថានណារ៉ាជួយធ្វើការសិក្សាស្រាវជ្រាវលើស្ថានីយនេះ។

### ការងារស្រាវជ្រាវ និងលទ្ធផល

ការសិក្សាស្រាវជ្រាវនៅភូមិត្រាំងគរបានចាប់ផ្តើមក្នុងឆ្នាំ២០១០ ដោយបានរៀបចំ ផែនទីលម្អិតក្នុងភូមិ ការរុករកដោយប្រព័ន្ធរ៉ាដា និងកំណាយបុរាណវិទ្យា។ កំណាយ បុរាណវិទ្យាត្រូវបានអនុវត្តចំនួន៤លើក នៅលើទីតាំងសំខាន់២ ទី១គឺនៅតាមទួលខាងលិច ភូមិ និងទី២ គឺនៅក្នុងតំបន់ឬបរិវេណបឋមសិក្សាភូមិត្រាំងគរ។ កំណាយនៅទីតាំងទី១ តាមទួលខាងលិចភូមិបានផ្តល់នូវទិន្នន័យតិចតួច ទាក់ទងនឹងការបោះចោលនូវបំណែក ភាជន៍ខ្មែរ ថៃ និងចិន ដែលអាចមានអាយុកាលក្នុងឬក្រោយសតវត្សទី១៧(រូបលេខ៤)។ ជាទូទៅវត្ថុទាំងនោះមាននៅក្នុងស្រទាប់ដីជម្រៅប្រហែល៤០ស.ម ទៅ៥០ស.មប៉ុណ្ណោះ នៅក្រោមជម្រៅនេះ គឺជាស្រទាប់ដីខ្សាច់ម៉ត់សុទ្ធ ដូចទៅនៅនឹងវាលស្រែជុំវិញដែរ។ ចំណែកការងារកំណាយនៅលើទីតាំងទី២ គឺមានសារសំខាន់ច្រើន ហើយរណ្តៅកំណាយ

**អត្ថបទ៖ កំណាយបុរាណវិទ្យានៅក្នុងក្រាំងត្រ**

មានរហូតទៅដល់៧កន្លែង។ ចំណុចគួរអោយចាប់អារម្មណ៍ក្នុងរណ្តៅទី១គេបានជួបប្រទះ នូវស្លាកស្នាមផ្លូវខ្មែរចំនួន១ តែពុំមានសល់ផ្ចឹងទេ គឺមានតែវត្ថុដែលជាគ្រឿងបន្ទុះដែល គេបានកប់ទុកចោល បន្ទាប់ពីការលើកយកផ្ចឹងខ្មែរចេញពីផ្លូវវិញ(រូបលេខ៥)។ តាម ស្លាកស្នាម និងវត្ថុបន្ទុះដូចជា ក្រវិល អង្កាំកែវ និងក្នុងទឹក បង្ហាញថាសព្វត្រូវបានគេដាក់ ក្បាលទៅទិសលិច ឈៀងទៅជើងបន្តិច។ វត្ថុបន្ទុះទាំងនោះរួមមាន ក្នុងទឹក២នៅលើ ក្បាល និង១នៅក្រោមជើង បានថែ២ បានចិន២ (រូបលេខ៦) ក្រវិលសំរឹទ្ធទត្ត អង្កាំកែវនៅ ជុំវិញក្បាលចំនួន១១៨គ្រាប់ (៣ណ៍ផ្ទៃមេឃ និងស) កាំបិតតូចធ្វើអំពីដែក២(រូបលេខ៧)។

ចំណុចសំខាន់មួយទៀត គឺការរកឃើញគំនររំលែកភាជន៍ កងដៃធ្វើពីដីដុត និង កងដៃធ្វើពីថ្មយ៉ាងច្រើននៅក្នុងរណ្តៅទី៧ ពិសេសគឺឧបករណ៍ធ្វើភាជន៍ (ល្អនិងក្លឹង) ដែលបង្ហាញថា នៅទាំងតាំងក្នុងបរិវេណសាលារៀននេះ អាចជាកន្លែងសិប្បកម្មផលិត កុលាលភាជន៍ និងគ្រឿងផ្សេងៗមួយចំនួនទៀតក្នុងសម័យបុរាណទៀតផង (រូបលេខ៨)។

**កាលបរិច្ឆេទ**

តាមរយៈការសិក្សាប្រៀបធៀបវត្ថុសិល្បៈ ពិសេសភាជន៍ចិននិងថៃដែលរកបាន តាមទីតាំងនីមួយៗ និងពីផ្លូវក្នុងរណ្តៅទី១ រួមមានបានចិនមានស្រទាប់រលោង៣ណ៍ បៃតង (Celadon) និងបានថែមកពីស្រីសត្វណាលៃ (Sri Satchanalai) បង្ហាញជាបណ្តោះ អាសន្នថា ស្ថានីយនេះដែលមានវត្ថុទាំងនេះ គឺស្ថិតនៅក្នុងពាក់កណ្តាលសតវត្សទី១៥។<sup>១</sup> តាមការសិក្សាវិភាគបែបវិទ្យាសាស្ត្រលើគ្រប់អង្កាំដែលបានពីកំណាយបង្ហាញថា វាមាន សមាសធាតុស្ទើរដូចគ្នាទាំងស្រុងទៅនឹងអង្កាំដែលផលិតនៅប្រទេសចិន ចាប់ពីសតវត្សទី១២ ដែលគេហៅថាអង្កាំកែវលាយសំណប់តាស្យូម (Potassium Lead Glass Bead)។<sup>២</sup> បច្ចេកទេសផលិតអង្កាំ និងជំនួញអង្កាំបែបនេះបាននាំចូលកម្ពុជា និងប្រទេសអាស៊ីអាគ្នេយ៍ តាំងពីសតវត្សទី១២។<sup>៣</sup>

របកគំហើញថ្មីនេះ ជាភស្តុតាងយ៉ាងសំខាន់សម្រាប់អ្នកស្រាវជ្រាវក្នុងការសិក្សា អោយកាន់តែច្បាស់អំពីប្រវត្តិសាស្ត្រកម្ពុជានាសម័យក្រោយអង្គរ ជាពិសេសគឺសិក្សាលើ

<sup>១</sup> Yuni Sato 2013:19  
<sup>២</sup> Tomomi Tamura 2013:39  
<sup>៣</sup> Francis, P. 2002

អត្ថបទ៖ កំណាយបុរាណវិទ្យានៅភូមិត្រាំងគរ

ព្រឹត្តិការណ៍នានាដែលកើតមាននៅជុំវិញតំបន់នោះ និងទំនាក់ទំនងជាមួយអតីតរាជធានី  
លង្វែក និងឧត្តុង្គ។

នេះជាដំណាក់កាលដំបូងនៃការស្រាវជ្រាវ និងកំណាយនៅស្ថានីយភូមិត្រាំងគរ  
ហើយលទ្ធផលបណ្តោះអាសន្នបានផ្តល់នូវព័ត៌មាននៃការកប់សព និងកន្លែងដែលអាច  
ជាសិប្បកម្មផលិតកុលាលភាជន៍ផងដែរ។ វាទាមទារឱ្យមានការធ្វើកំណាយបន្ថែមដើម្បី  
ប្រមូលយកទិន្នន័យក្នុងការបកស្រាយឱ្យបានច្បាស់លាស់អំពីបុរាណដ្ឋានមួយនេះ។

ឯកសារយោង

Francis, P.

2002. Asia's Maritime Bead Trade, University of Hawaii Press

Tomomi Tamura.

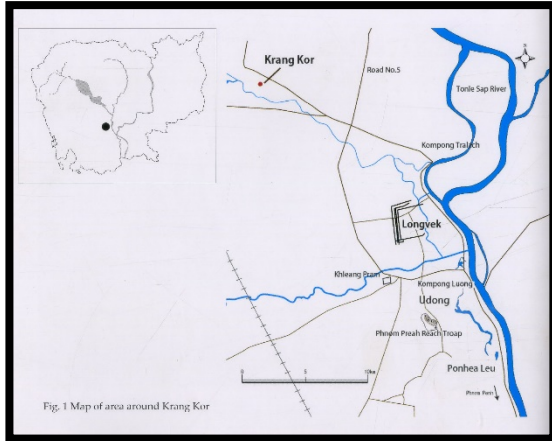
2013. *Scientific Study and Conservation Treatment of Artifacts Excavated from the Krang Kor Site*, in the Discovery of the Krang Kor Site-Exploring into Post-Angkor Period, NRICP and MCFA, Japan.

Yuni Sato.

2013. *Study of Krang Kor Site: Report on the Excavation and Its Artifact*, in the Discovery of the Krang Kor Site-Exploring into Post-Angkor Period, NRICP and MCFA, Japan.

AMS  
Khmer Civilization

**អត្ថបទ៖ កំណាយបុរាណវិទ្យានៅភូមិត្រាំងគរ**



រូបលេខ១៖ ផែនទីទីតាំងស្ថានីយភូមិត្រាំងគរ

រូបលេខ២៖ ការចុះពិនិត្យមើលស្ថានីយ និងវត្ត



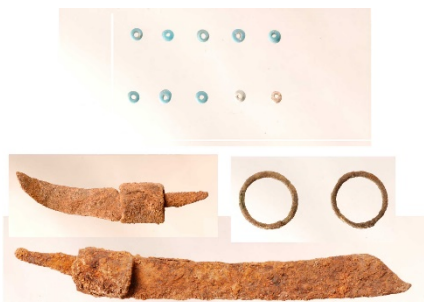
រូបលេខ៣៖ វត្តសិល្បៈដែលគេលួចគាស់

រូបលេខ៤៖ កំណាយនៅទីតាំងទី១ រណ្តៅទី១



រូបលេខ៥៖ ស្នាមផ្លូវក្នុងរណ្តៅទី៣

រូបលេខ៦៖ កាជន់ខ្មែរ ចិន និងថៃ ក្នុងផ្លូវរណ្តៅ



រូបលេខ៧៖ អង្កាំ ក្រវិល និងកាំបិត

រូបលេខ៨៖ ឧបករណ៍ធ្វើកាជន់ (ក្លិន)

អត្ថបទដោយ៖ សុខ កែវ សុវណ្ណារ៉ា

សកម្មភាពទូទៅនៃការធ្វើកំណាយ

