

ពើងគំនូរ

ពើងគំនូរ គឺជាផ្ទាំងថ្មកក់ដ៏ធំដែលមានទីតាំងស្ថិតនៅភាគខាងកើតនៃជើងភ្នំគូលែន ដែលគេស្គាល់យ៉ាងច្បាស់ស្ថិតក្នុងសម័យអង្គរ។ សព្វថ្ងៃនេះភ្នំគូលែនត្រូវបានបង្កើតឡើង ជាឧទ្យានជាតិព្រះជ័យវរ្ម័ន-នរោត្តមភ្នំគូលែនក្នុងភូមិសាស្ត្រភូមិត្រពាំងទឹម ឃុំតាសៀម ស្រុកស្វាយលើ ខេត្តសៀមរាប។ ពើងគំនូរ គឺជាបណ្តុំនៃបុរាណស្ថានជាច្រើនដែលស្ថិត នៅក្បែរគ្នាដូចជា អ្នកតាត្រចៀកធំ អ្នកតាដេកផ្អែង ប្រាសាទស្វាយលើ និងពើងថ្មជា ច្រើនជាដើម (រូបលេខ១)។ ។ តំបន់ពើងគំនូរ ជាទីតាំងស្ងប់ស្ងាត់ ងាយស្រួលសម្រាប់ការ ធ្វើតបធម៌ ដ្បិតទីតាំងនេះសំបូរដោយពើងថ្មជាច្រើននៅជុំវិញ ដែលមនុស្សមកទីជិតឆ្ងាយ ជាពិសេសតាសីឫតាដី និងយាយដី បានមកធ្វើតបធម៌នៅទីនេះ។^១ ក្នុងសិលាចារឹកបង្ហាញ ថាទីតាំងនេះត្រូវបានគេប្រើជា អាស្រមសិក្ខាសតវត្សទី១២ ដើម្បីធ្វើតបធម៌។ មួយវិញទៀត តំបន់នេះក៏បានបន្សល់នៅភស្តុតាងសិល្បៈជាច្រើន ធ្លាក់ជារូបទេពក្នុងព្រហ្មមញ្ញាសាសនា គំនូរពណ៌ផ្សេងៗ និងផ្ទាំងសិលាចារឹកជាដើម ដែលបានធ្លាក់នៅលើថ្មភ្នំពើងថ្មដូចជា៖

១. ចម្លាក់ព្រះគណេសដៃ៨ មានទទឹង១៤២សង់ទីម៉ែត្រ កំពស់១៥៦សង់ទីម៉ែត្រ មានដៃ៨ ភ្នែក៣ ដៃស្តាំកាន់រន្ទះ, ភ្នក, ផ្កាយូក, ដំបងដៃឆ្វេងមានកាន់ផ្កាយូក ធ្លាក់នៅ ចន្លោះថ្ម។^២ ចម្លាក់នេះត្រូវបានធ្លាក់ដោយយកចិត្តទុក្ខដាក់ និងជាស្នាដៃមានលក្ខណៈ ផ្លិតផ្លង់(រូបលេខ២)។ នៅជាប់រូបព្រះគណេសមានរូបលិង្គ៣ តម្កល់ក្នុងស៊ីមួយ ធ្លាក់មិន ទាន់រួច(រូបលេខ៣) ចម្លាក់ទាំងនេះធ្លាក់ទល់មុខនិងចម្លាក់ព្រះវិស្ណុផ្ទុំ។

២. ព្រះវិស្ណុផ្ទុំ មានបណ្តោយ៣ម៉ែត្រ កំពស់១៨០ម៉ែត្រនៅលើនាគ ដៃកាន់ព្រះខ័ន ព្រះនាងលក្ស្មីកាន់ផ្កាយូក ព្រះព្រហ្មដៃ៤ (រូបលេខ៤)។^៣ មានស្លាកស្នាមជាប់សម្រាប់ ការពារទឹកហូរ និងមានសំណង់ឈើតូចមួយសម្រាប់ការពាររូបចម្លាក់នេះ។ ចម្លាក់នេះ

^១ Jessup, H.I. 2008:184-192

^២ ក្រសួងបរិស្ថាន ២០១៥:៩៤

^៣ ក្រសួងបរិស្ថាន ២០១៥:៩៤

អត្ថបទ៖ ពឹងតំនូរ

នៅទល់មុខនឹងចម្លាក់ព្រះគណេសដែរ។ ចម្លាក់ព្រះវិស្ណុបានធ្លាក់នៅលើបំណែកថ្មដែល
បែកចេញពីថ្មនៃព្រះគណេសតាំងពីមុនធ្លាក់មកម្ល៉េះ មានន័យថាចម្លាក់នេះស្ថិតនៅ
ចន្លោះថ្ម២ដុំ។

៣. គំនូរត្រីពណ៌ក្រហម នៅផ្នែកមួយទៀតនៃពឹងថ្ម ដែលមានចម្លាក់ព្រះគណេស
នោះ មានគំនូរត្រីពណ៌ក្រហមព្រាលៗពេលខ្លះអាចមើលមិនឃើញ(រូបលេខ៥)។ មាន
ប្រវែង១ម៉ែត្រ តើរូបនេះមិនច្បាស់ពីអាយុកាលប៉ុន្មាននោះទេ? ទីតាំងនេះមានស្លាកស្នាម
ជាប់ថ្មផ្នែកខាងលើកុំឱ្យទឹកហូរចូលក្រោមពឹង ជាទីតាំងដែលអាចស្នាក់នៅ និងធ្វើពិធី
បាន។

៤. ចម្លាក់ព្រះទេវៈសំខាន់ៗ និងសិលាចារឹក ផ្ទាំងចម្លាក់ត្រង់នេះជាចម្លាក់ដែល
សំខាន់ជាងគេដែលមានសាច់រឿងជាច្រើនធ្លាក់ចូលគ្នា(រូបលេខ៦)។ នៅផ្នែកខាងលើនៃ
រូបចម្លាក់ទាំងនេះមានស្លាកស្នាមនៃសំណង់ឈើ។ ចម្លាក់នេះយើងអាចបែងចែកជា៣
ក្រុម គឺរូបកណ្តាល ចម្លាក់ខាងឆ្វេង និងខាងស្តាំ។ រូបកណ្តាលមានចម្លាក់ទេវៈធំ៤ រូបលេខ១
ពីខាងឆ្វេង មានកាន់ដំបងដែលមានរូបត្រីសួរ ជាទេព? ទី២ព្រះឥសូរមានព្រះនេត្រ៣ ដៃ
ហាក់មានកាយវិការរាំ ទី៣ជារូបព្រះវិស្ណុមានព្រះហស្ត៤ ទី៤ជាទេវៈ?កាន់ដំបង។ ផ្នែក
នៅចន្លោះទេពទាំង៤នោះ មានទេវៈភេទស្រី៣អង្គ រូបលេខ១មានកំពស់ត្រឹមចង្កេះ
បំពេញដោយផ្នែកខ្លះបំពេញឡើងវិញពីស៊ីម៉ង់ដ៍ អាចជាមហេសីនៃទេព? រូបទី២ជា
មហេសីព្រះឥសូរ រូបទេពស្រីទី៣ មានដៃ៤ ជាមហេសីព្រះវិស្ណុ។ នៅចន្លោះផ្នែកខាងក្រោម
នៃរូបមានរូបពួកព្រាហ្មណ តូចៗ ៧អង្គ រូបព្រាហ្មទី៥ ដែលនៅចន្លោះព្រះវិស្ណុ និងមហេសី
មានចារឹក ពាក្យថា (ព្រះសិវសោម) ព្រះសិវសោម ជាព្រះរាជគ្រូនៃព្រះបាទឥន្ទ្រវរ្ម័នទី១^២
នេះបើ យោងតាមរយៈសិលាចារឹកស្តុកកក់ធំ K.235។ សង់ខាងនៃចម្លាក់ក្រុមនេះមានរូប
តោ២នៅសងខាង។ ចម្លាក់ផ្នែកខាងឆ្វេង រឿងព្រះវិស្ណុយោនយកកំណើតជាមនុស្សត្បើ។
ព្រះវិស្ណុផ្ទុំលើនាគ លើសមុទ្រទឹកដោះមានព្រះព្រហ្ម និងព្រះនាងលក្ស្មី។ ចម្លាក់ព្រះ
គណេសគង់លើដំរី ព្រះស្តេចគង់លើហង្ស និងព្រះគង់លើតោ(រូបលេខ៧)។ នៅផ្នែកខាងស្តាំ
នៃក្រុមចម្លាក់ ដែលអាចចែកជា៣ដៃ រូបទេពភេទប្រុស ដែលមានលក្ខណៈដូចជាព្រះ

^២ ទស្សនាវដ្តី វិទ្យាស្ថានភាសាជាតិនៃព្រះរាជាណាចក្រកម្ពុជា, ២០០៣:១៨

អត្ថបទ៖ ពើងគំនូរ

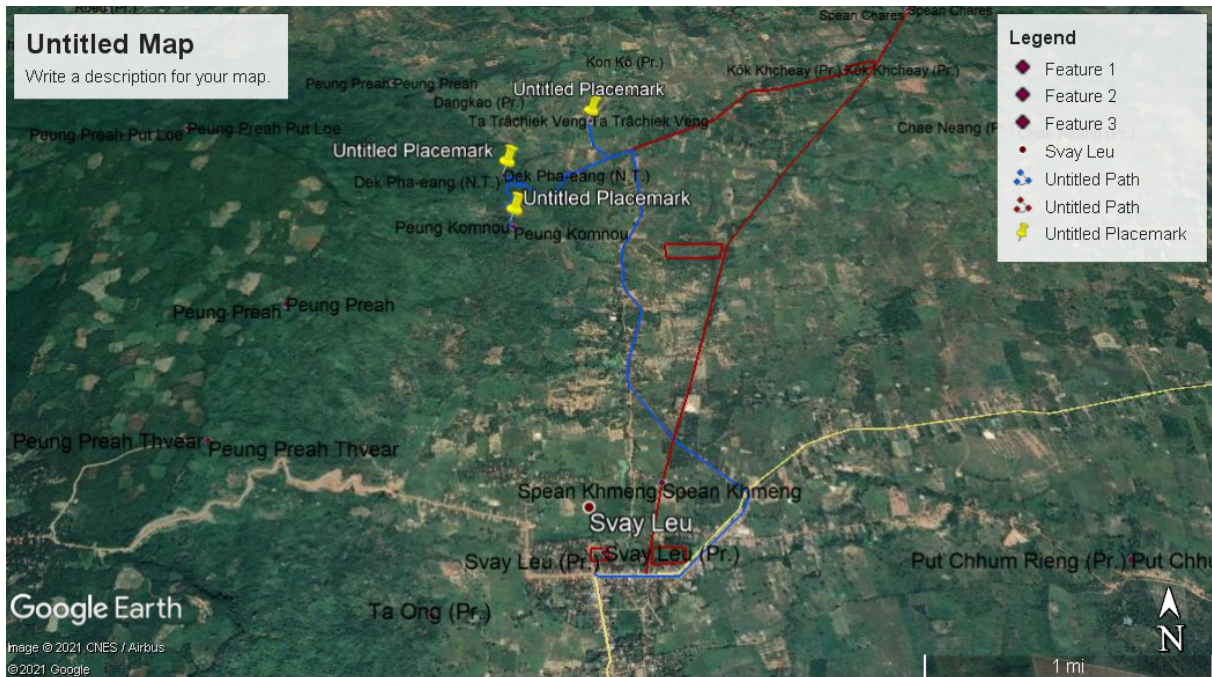
មហាក្សត្រ រូបព្រាហ្មម្នាក់ឈរកណ្តាល កាន់ត្រីសួរ រូបទេពស្រី ឬមហេសីព្រះមហាក្សត្រ ដែលធ្លាក់ក្នុងស៊ីដូចហោជាង(រូបលេខ៨)។ ជាទេវៈស្រីប្រុស ឬជាព្រះមហាក្សត្រណាមួយ។ ផ្នែកខាងក្រោមនៃចម្លាក់នោះមានសិលាចារឹកមួយ K.176 ក្នុងនេះផងដែរ ហៅថាពើង កេងកង (មិនហៅពើងគំនូរនោះទេ?) ចារជាភាសាសំស្ក្រឹត មាន១៧បន្ទាត់។^៥ សិលាចារឹកនេះ ចារនៅឆ្នាំ៩៩៦ស.ក ត្រូវនឹង១០៧៤គ.ស ក្នុងរាជព្រះបាទហស័វរ្ម័នទី៣ (១០៦៦-១០៨០គ.ស) សោយរាជ្យបន្ទាប់ពីព្រះបាទឧទយាទិយ្យវរ្ម័នទី២(១០៥០-១០៦៦ គ.ស) ដែលត្រូវជាបុត្រនៃព្រះបាទសូរ្យវរ្ម័នទី១(១០១០-១០៥០គ.ស)។

៥. ចម្លាក់ កំពស់៤ម៉ែត្រ ទទឹង២,៥ម៉ែត្រ រូបធ្លាក់មិនទាន់រួច ដែលស្ថិតនៅពើងថ្ម មួយទៀតនៅខាងត្បូង(រូបលេខ៩)។

៦. អ្នកតាដេកផ្អៀង នៅភាគខាងជើងនៃពើងគំនូរប្រមាណ៥០០ម៉ែត្រ មានទឹកហូរ ដែលមានចម្លាក់ព្រះវិស្ណុធំលើនាគ ក៏មានទំនាក់ទំនងនឹងពើងគំនូរផងដែរ (រូបលេខ១០)។

តាមរយៈការសិក្សាសន្តិសុខនេះ យើងអាចយល់ឃើញថាទីតាំងនេះជាកន្លែងសំខាន់ មួយ ជាអាស្រមនៃព្រះរាជគ្រូរបស់ព្រះមហាក្សត្រ។ ដែលអាចសាងក្នុងអំឡុងឆ្នាំ១០៧៤គ. ស។ តែទីតាំងនេះក៏មានទំនាក់ទំនងនឹងព្រះរាជគ្រូនៃព្រះមហាក្សត្រមុនៗផងដែរ។ ដូច ជាមានសិលាចារឹកចារពីឈ្មោះព្រាហ្មសិវសោម ដែលជាព្រះរាជគ្រូរបស់ ព្រះបាទឥន្ទ្រ វរ្ម័ន ចុងស.វទី៩ តើនេះអាចជាទីតាំងចាស់នៃសិវៈស្រម ក្នុងសម័យនោះដែរទេ? ក្រោយ មកព្រាហ្មផ្សេងៗបានប្រតិបត្តិជាបន្តបន្ទាប់ និងបានកសាងចម្លាក់ ទីសក្ការៈនាស.វទី១១គ .ស។ រហូតមកដល់ពេលបច្ចុប្បន្ននេះក៏នៅតែមានប្រជាជនទៅគោរពបូជាជាបន្តបន្ទាប់។ ទីតាំងនេះស្ថិតក្នុងឧទ្យានជាតិ ព្រះជ័យវរ្ម័ន-នរោត្តម «ភ្នំគូលែន» មានសក្តានុពល សម្រាប់វិស្ស័យទេសចរណ៍ និងធម្មជាតិ។

^៥ 1966, G. Coedes, Inscriptions Du Camboge Tome 8, P.104



រូបលេខ១



រូបលេខ២ រូបលេខ៣



រូបលេខ៤



រូបលេខ៥



រូបលេខ៦



រូបលេខ៧



រូបលេខ៨



រូបលេខ៩



រូបលេខ១០

ឯកសារយោង

ក្រសួងបរិស្ថាន,

២០១៥ បញ្ជីបុរាណស្ថានក្នុងឧទ្យានជាតិព្រះជ័យវរ្ម័ន-នពោត្ត ភ្នំគូលែន, ទំព័រ៩៤
ទស្សនាវដ្តី វិទ្យាស្ថានភាសាជាតិនៃព្រះរាជាណាចក្រកម្ពុជា,

២០០៣ ឆ្នាំទី៤ លេខ៤ ខែកញ្ញា, ទំព័រ ១៨

G. Coedes,

1966, *Inscriptions Du Camboge Tome 8*, P.104

Jessup, H.I.

2008. *The Rock Shelter of Peuong Kumnu and Visnu Images on Phnom Kulen. In interpreting Southeast Asia's Past: Monument, Image and Text*; Bacus, E.A., Glover, I.C., Sharrock, P.D., Eds.; NUS Press: Singapore; Volum 2, pp. 184-192.