

ផ្លុស៊ីលនៅភ្នំកងវ៉ា

ភ្នំកងវ៉ា ជាស្ថានីយផ្លុស៊ីលសត្វសមុទ្រមួយ ដែលក្រុមការងារបានទៅដល់កាលពីឆ្នាំ ២០១៨ និង២០១៩។ ភ្នំនេះស្ថិតនៅក្រុងសិរីសោភណ្ណ ខេត្តបន្ទាយមានជ័យ មានចំណុច និយាមការ X277482-Y1508050។ យើងអាចធ្វើដំណើរពីទីរួមខេត្តបន្ទាយមានជ័យឆ្ពោះ ទៅកាន់ខេត្តឧត្តរមានជ័យតាមផ្លូវជាតិលេខ៥៦ ចម្ងាយ៥គីឡូម៉ែត្រ បត់ឆ្វេងទៅកាន់ភ្នំកងវ៉ា ចម្ងាយ២.៥គីឡូម៉ែត្រ។ តំបន់ភ្នំនេះមានសក្តានុពលសម្រាប់ការអភិវឌ្ឍន៍លើវិស្ស័យទេសចរណ៍ ដ្បិតទីតាំងមានព្រះវិហារព្រះពុទ្ធសាសនា រូងភ្នំ ប្រាសាទបុរាណ និងជាកន្លែងដែលបាន រកឃើញផ្លុស៊ីលផងដែរ។ ក្នុងអត្ថបទនេះនឹងបង្ហាញអំពីលទ្ធផលជាបឋម នៃរបកគំហើញ ផ្លុស៊ីលនៅតំបន់ភ្នំកងវ៉ា ថាតើមានពពួកផ្លុស៊ីលអ្វីខ្លះដែលរកឃើញ? និងមានអាយុកាល នៅក្នុងស័កណាខ្លះ?

លក្ខណៈភូមិសាស្ត្រ ភ្នំកងវ៉ាជាប្រភេទភ្នំកំបោរដែលចាក់បង្កជាស្រទាប់ៗ ខ្លះជាដី ជាគ្រួស ដីខ្មៅ ឬជួរផ្សេងៗជាដើម ដែលប្រែប្រួលទៅតាមបរិស្ថានធម្មជាតិ(រូបលេខ១)។ ភ្នំនេះមានកម្ពស់ប្រមាណ៧០ម៉ែត្រ ធៀបនឹងនិរ្វិទឹកសមុទ្រ។ បើយោងតាមផែនទីភូគព្ភ សាស្ត្រនៃព្រះរាជាណាចក្រកម្ពុជា ទីតាំងភ្នំនេះមានអក្សរសំគាល់ PLS មានន័យថាជាភ្នំកំបោរដែលមានអាយុកាលក្នុងសម័យ Permian (២៥១-២៥៩លានឆ្នាំ) ដែលស្ថិតនៅក្នុង ស័កទី១ ហៅថា Paleozoic^១ បើយើងពិនិត្យនៅផ្នែកខាងកើតភ្នំ គឺមានបង្ហាញពីស្លាក ស្នាមរុញឡើង នៃស្រទាប់ដីដែលមានមុំចន្លោះពី១៥ទៅ២០ដឺក្រេ។ ម្យ៉ាងទៀតនៅជ្រុង ខាងកើត ជ្រុងខាងជើង និងខាងត្បូងនៃភ្នំនេះ ក៏មានការជីកកាយយកជួសម្រាប់តម្រូវការ ប្រើប្រាស់របស់មនុស្សផងដែរ។

តាមការចុះសិក្សាស្រាវជ្រាវ ជាតំណាក់កាលដំបូងរបស់ក្រុមការងារនាយកដ្ឋាន បេតិកភណ្ឌ នៃក្រសួងបរិស្ថានកាលពីឆ្នាំ២០១៨-២០១៩ បានរកឃើញពពួកផ្លុស៊ីលជា ច្រើនប្រភេទដែលស្ថិតនៅលើកំពូលភ្នំ ដោយការរកឃើញនោះ ភាគច្រើនជាពពួកផ្លុស៊ីល សត្វសមុទ្រដែលមានច្រើនក្រុមមានដូចជា ផ្លុស៊ីលពពួកខ្មៅ និងខ្យងពុះតាន់ច្រើនប្រទះ ឃើញកប់នៅក្នុងស្រទាប់ជួរ។ ហើយពពួកនេះ យើងពុំទាន់បានធ្វើការសិក្សាលម្អិតនៅ

^១ General Department of Mineral Resource,2010, Geological Map of Cambodia

អត្ថបទ៖ ផូស៊ីលនៅភ្នំកងវ៉ា

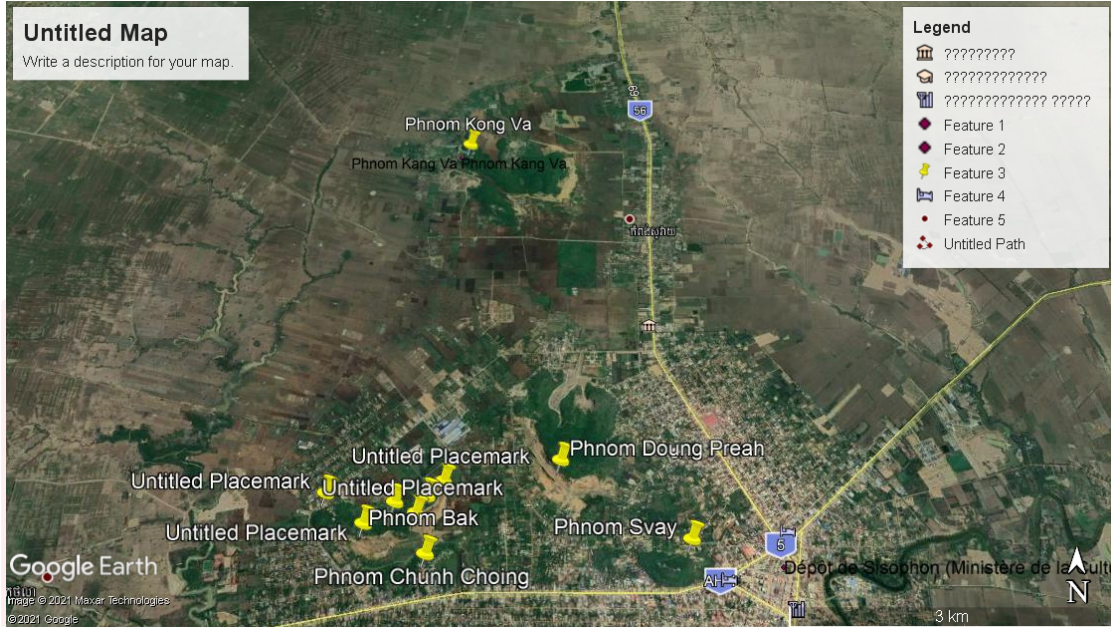
ឡើយទេ ដ្បិតការសិក្សានេះត្រូវការអ្នកជំនាញខាងផ្នែកផូស៊ីល ឬជំនាញពាក់ព័ន្ធ ដើម្បីជួយសហការក្នុងការសិក្សាស្រាវជ្រាវ(រូបលេខ២-៣-៤-៥)។ រហូតមកដល់ពេលបច្ចុប្បន្នពពួកខ្មៅ និងខ្យងសមុទ្រមានច្រើនប្រភេទ។ ក្នុងនោះយើងបានរកឃើញផូស៊ីលពពួកអាម៉ូនីត Ammonite(រូបលេខ៦-៧) ដែលពពួកនេះ ពេលខ្លះយើងមានការច្រឡំខ្លះក្នុងការចាត់ថ្នាក់ដ្បិតពពួកនេះមានសណ្ឋានស្រដៀងគ្នាទៅនឹងពពួកខ្លះដែរ ដែលធ្វើឱ្យពិបាកក្នុងការចាត់ថ្នាក់ទៅតាមស័ករបស់វា ដោយពពួកអាម៉ូនីតខ្លះមាននៅស័កទី១ និងខ្លះទៀតមាននៅស័កទី២។^២ ក្រៅពីនោះយើងក៏បានប្រទះឃើញប្រភេទផ្កាថ្មមួយចំនួនដែលដុះកប់ក្នុងស្រទាប់ថ្មនៅលើកំពូលភ្នំដែលមានទំហំចន្លោះពី១០ស.ម ដល់ ១៥ ស.ម(រូបលេខ៨-១០) តែប្រភេទផ្កាថ្មទាំងនោះ យើងពុំទាន់បានធ្វើការបែងចែកទៅតាមប្រភេទវានៅឡើយទេ ដោយយើងមានការស្រពិចស្រពិលខ្លះក្នុងការបែងចែក និងម្យ៉ាងតម្រូវឱ្យមានការសិក្សាលម្អិតបន្ថែមទៀត។ ការបែងចែកប្រភេទផ្កាថ្មនេះ គឺអាស្រ័យសណ្ឋាននៃស្លាកស្នាមក្រឡា ឬស្លាកស្នាមផ្កាថ្មមួយរបស់ប្រភេទផ្កាថ្មនោះ។ ដោយការប្រទះឃើញប្រភេទផ្កាថ្មខ្លះមានរាងមូល និងរាងទ្រវែង ប្រហាក់ប្រហែលនឹងផ្កាថ្មនាពេលបច្ចុប្បន្ន។ ម្យ៉ាងទៀតប្រភេទពួក Sponges ក៏បានបង្ហាញលើកំពូលភ្នំដែរ ដោយពពួកនេះមានលក្ខណៈប្រហាក់ប្រហែលផ្កាថ្មដែរ តែវាមានលក្ខណៈដូចអេប៉ុងទន់ៗ និងមានប្រហោង(រូបលេខ១១)។ ហើយពពួក Sponges នេះ គឺមានការលំបាកក្នុងការបែងចែក ដ្បិតពពួកនេះបានក្លាយជាផូស៊ីលហើយ។ ក្នុងនោះមានពពួកផ្សេងៗទៀត ដែលយើងរកឃើញ តែពុំទាន់បាក់ណាត់អត្តសញ្ញាណ ដោយ គ្រាន់តែយើងអាចយល់បានថាវាជាពពួកផូស៊ីល នឹងទាមទារឱ្យមានការប្រមូលយកសំណាកខ្លះៗនៃផូស៊ីលយកមកលាងសំអាត និងធ្វើការសិក្សាលម្អិតបន្ថែមទៀត ដើម្បីយល់កាន់តែច្បាស់អំពីពពួកផូស៊ីលនោះ(រូបលេខ១២-១៣)។

ជារួមគ្នាដែលបានរកឃើញ និងបានបរិយាយខាងលើ គឺអាចបញ្ជាក់បានថា តំបន់ភ្នំកងវ៉ានេះអាចធ្លាប់ជាតំបន់សមុទ្រ បើទោះបីជាមានការប្រែប្រួលជានិច្ចនៃសណ្ឋានដីក៏ដោយ។ ម្យ៉ាងទៀតយើងនឹងបន្តជម្រុញការសិក្សាស្រាវជ្រាវផូស៊ីលនៅកម្ពុជាក្នុងផ្នត់គំនិតអប់រំ ការប្រមូល និងដាក់តាំងបង្ហាញសម្រាប់សិស្សនិស្សិតនៅថ្ងៃអនាគត។ ភ្នំកងវ៉ា

^២ Miles Kelly, 2018, 6000 Awesome Facts, P134.

អត្ថបទ៖ ផ្ទៃស៊ីលនៅភ្នំកងវ៉ា

អាចមានលក្ខណៈល្អប្រសើរសម្រាប់ជាទីតាំងបង្ហាញអំពីផ្ទៃស៊ីលសត្វសមុទ្ររូងភ្នំ និងប្រាសាទបុរាណ ព្រមទាំងមានការរៀបចំជាព័ត៌មានសម្រាប់ការអប់រំ និងទេសចរណ៍ផងដែរ។



ផែនទីភ្នំកងវ៉ា



រូបលេខ១៖ ស្រទាប់ថ្មកំបោរដែលចាក់បង្គុំរមើលពីខាងកើតភ្នំ

អត្ថបទដោយ៖ លឹម វណ្ណច័ន្ទ



រូបលេខ២៖ ពពួកស៊ីលខ្យង ខ្មៅកប់ក្នុងថ្មកំបោរលើកំពូលភ្នំ មានមុខកាត់ទទឹង ១០ស.ម



រូបលេខ៣៖ ផ្លុស៊ីលពពួកខ្យង ខ្មៅ កប់ក្នុងថ្មកំបោរលើកំពូលភ្នំ មានទំហំ៥ស.ម



រូបលេខ៤៖ ជាខ្លោដែលជាប់នឹងថ្មកំបោរមានទំហំប៉ុនខ្លោបច្ចុប្បន្ន



រូបលេខ៥៖ អាចជាបំណែកខ្យងដែលកប់ជាប់ក្នុងថ្មកំបោរ ទំហំ១០ស.ម

អត្ថបទដោយ៖ លីម វណ្ណច័ន្ទ



រូបលេខ៦៖ អាចជាពពួក អាម៉ូនីត ទំហំ១៣ស.ម



រូបលេខ៧៖ អាចជាខ្យង ឬអាម៉ូនីត ទំហំ ១០ស.ម



រូបលេខ៨៖ ផ្កាថ្មនៅលើកំពូលភ្នំ មានទំហំប្រមាណ១៥ស.ម កប់ជាប់ក្នុងថ្ម



រូបលេខ៩៖ ផ្កាថ្មដែលគេវាយបំបែកនៅជើងភ្នំ ក្នុងថ្មទំហំ១ម៉ែត្រ នៅជើងភ្នំ



រូបលេខ១០៖ ផ្កាថ្មនៅលើកំពូលភ្នំ ទំហំ ១០ស.ម



រូបលេខ១១៖ អាចជាពពួកផ្កាថ្ម ឬ sponges ?



រូបលេខ១២ ផ្ទុស៊ីល? មានទំហំ ៣០ស.ម



រូបទី១៣ ផ្ទុស៊ីល? មានទំហំ ៥ស.ម