

កំណាយស្រះស្រង់ឆ្នាំ១៩៦៤

នៅដើមទសវត្សរ៍ទី៦០មានការស្រាវជ្រាវជាច្រើន ចាប់ផ្តើមនៅក្នុងតំបន់អង្គរដូចជា ការ កំណាយស្រាវជ្រាវ និងការជួសជុលប្រាសាទជាដើម។ នៅឆ្នាំ ១៩៨៨ មានការបោះ ពុម្ពរបស់លោក Paul Courbin ដែលមានចំណងជើងថា « La fouille du Sras-Srang à Angkor^១» ដែលមានន័យជាភាសាខ្មែរថា “ ការកំណាយនៅស្រះស្រង់ក្នុងតំបន់អង្គរ ” ដោយអត្ថបទបោះពុម្ពផ្សាយរបស់លោកមានចំនួន៥សន្លឹក។ គួរបញ្ជាក់ដែរថា ការកំណាយ នៅស្រះស្រង់នេះ ដឹកនាំដោយលោក Bernard-Philippe Groslier និងបាន សហការ ជាមួយបុរាណវិទូផ្សេងទៀត ដែលមានលោក Paul Courbin ជាជំនួយការ។ អត្ថបទនេះ បានបោះពុម្ពអំឡុង ២០ឆ្នាំក្រោយ ការធ្វើកំណាយ នៅឆ្នាំ១៩៦៤។ នៅឆ្នាំ២០១២ មាន ស្នាដៃស្រាវជ្រាវថ្នាក់អនុបណ្ឌិតរបស់ លោកស្រី Alice VIERSTRAETE ដែលមានចំណង ជើងថា « Révision des fouilles du Srah Srang à la lumière de nouveaux documents d’archives conservés à Paris^២» ដែលមានន័យជាភាសាខ្មែរថា “ ការសិក្សាឡើងវិញអំពីការកំណាយ នៅស្រះស្រង់ ដែលរៀបរៀងជាឯកសារថ្មីតម្កល់ទុកនៅទីក្រុងបារីស” ។ លោកស្រីបាន ពន្យល់ និងបង្ហាញជាលំដាប់ លំដោយនូវ បញ្ជីវត្ថុដែលបានរកឃើញ និងការសិក្សាអំពី វត្ថុទាំងនោះ ។

នៅក្នុងអត្ថបទរបស់លោក Paul Courbin គាត់បានបង្ហាញអំពីវិធីសាស្ត្រនៃការ កំណាយនៅស្រះស្រង់របស់លោក B.P Groslier ។ វិធីសាស្ត្រនេះដែរ លោក B.P Groslier ក៏ ធ្លាប់បានប្រើពេលកំណាយនៅរាជវាំងអង្គរធំ ដោយហៅថា វិធីសាស្ត្រ Wheeler^៣ គួរ បញ្ជាក់ដែរថា Wheeler គឺជាឈ្មោះបុរាណវិទូជនជាតិអង់គ្លេសម្នាក់ ដែល ឈ្មោះពេញ របស់គាត់គឺ Mortimer Wheeler។ គាត់ជាអ្នករកឃើញ និងប្រើប្រាស់វិធីសាស្ត្រនេះមុនគេ បង្អស់ ហើយក៏ជាវិធីសាស្ត្រល្បីល្បាញមួយនាទសវត្សរ៍ទី៦០ផងដែរ។ ចំពោះវិធីសាស្ត្រនេះ

^១ សូមមើល Paul Courbin, La fouille du Sras-Srang, 1988.
^២ សូមមើល Alice VIERSTRAETE, Révision des fouilles du Srah Srang à la lumière de nouveaux documents d’archives conservés à Paris, 2012.
^៣ Courbin,1988, p.21.

អត្ថបទ៖ កំណាយស្រះស្រង់ ឆ្នាំ១៩៦៤

គឺជាករណ៍រាងកាយវេសឯខាង និងទុកផ្លូវដើរនៅកណ្តាល។^៤ ការប្រើប្រាស់វិធីសាស្ត្រនេះគឺដើម្បីពិនិត្យមើល ស្រទាប់ដី ហើយក៏អាចរកឃើញវត្ថុជាច្រើន ព្រមទាំងអាចកំណត់ដឹងអំពីកាលប្បវត្តិនៃស្ថានីយនេះដែរ ។^៥

ការកំណាយនៅឆ្នាំ១៩៦៤នោះ គឺកាយរណ៍រាងកាយវេសឯខាងលិចនៃស្រះស្រង់ដែលបច្ចុប្បន្នជាស្ថានជាប់នឹងផ្លូវធំៗ ការកំណាយ បានរកឃើញវត្ថុជាច្រើនដូចជា កុលាលភាជន៍, វត្ថុអំពីដែក, វត្ថុអំពីសំរិទ្ធិ សំណ រ និងព្រះពុទ្ធរូបអំពីថ្មកក់ផ្សេងៗទៀត។^៦

តាមរយៈអត្ថបទរបស់លោក Paul Courbin ស្រទាប់ដីនៅស្រះស្រង់ បានបែងចែកជា ៥ស្រទាប់ផ្សេងៗគ្នា ពោលគឺ ចាប់ ពីស.វទី១០ រហូតដល់ស.វទី១៤នៃគ.ស^៧ និងបើតាមលោក J. Dumarçay ដែលបានសិក្សាក្រោយមកទៀត តាមរយៈវត្ថុដែលកំណាយឃើញស្ថានីយនេះមានអាយុប្រហែលចាប់ពី ស. វទី ៩ ដល់ទី១៥ ។

ចំពោះស្រទាប់ដីទី១ អាចហៅបានថា ស្រះស្រង់ទី១ កសាងក្នុងរាជ្យរបស់ព្រះបាទរាជេន្ទ្រវរ្ម័ន ពាក់កណ្តាលស.វទី១០នៃគ.ស។ តាមរយៈសិលាចារឹក K.266 K.267 K.268 នៃប្រាសាទបាតជុំ^៨ បានបង្ហាញអំពីស្រះពិសិដ្ឋមួយ ប្រហែលជាស្រះស្រង់នេះឯង^៩ ហើយ

តាមរយៈការសន្និដ្ឋានរបស់លោក G. Coedès ស្រះស្រង់នេះគឺជាស្រះទឹកនៃកុដិសូរ។^{១០} ស្រះស្រង់ទី១នេះ កសាងនៅលើស្រះធម្មជាតិដែលមាននៅទីនោះស្រាប់។

^៤ Courbin, 1988, p.24

^៥ Alice, 2012, p.38.

^៦ *ibid*,

^៧ Courbin, 1988, p. 22

^៨ ប្រាសាទពុទ្ធសាសនានិកាយទន្លាក់ មួយនាសតវត្សទី១០ស្ថិតនៅក្បែរស្រះស្រង់ខាងត្បូង ៣០០ម៉ែត្រ ។

^៩ Aymonier , 1904,p.13.

^{១០} Kuṭīśvara គឺជាឈ្មោះនៃស្រុកសម័យបុរាណមួយ ដែលបច្ចុប្បន្នជាតំបន់ប្រាសាទបន្ទាយក្តី និងនៅក្បែរនោះមានប្រាសាទត្រប់មបី ដែលត្រប់មចាស់បំផុតកសាងក្នុងសតវត្សទី៩ ដែលមានឈ្មោះថា Kuṭīśvara ឬ កុដិសូរ ។

អត្ថបទ៖ កំណាយស្រះស្រង់ ឆ្នាំ១៩៦៤

រីឯស្រទាប់ដីទី២ ជាស្រទាប់ដែលគេប្រើប្រាស់ទាក់ទងនឹងជំនឿសាសនា។ គេរកឃើញវត្ថុសិល្បៈជាច្រើនដែលបានកប់ ក្នុងក្រឡ ឬកោដ្ឋដែលហៅថាជាទីតាំងបញ្ចុះសព (Nécropole)។ ក្នុងអត្ថបទរបស់លោក Paul Courbin បានបង្ហាញថា ស្រទាប់នេះអាចមានអាយុកាលនៅស.វទី១១នៃគ.ស។^{១១} នៅក្នុងជំនឿអ្នកស្រុកអាស៊ីអាគ្នេយ៍បុរាណដែលបានទទួលឥទ្ធិពលពីឥណ្ឌាតែងតែប្រារព្ធពិធីបុណ្យពីរដង ដោយបូជាសពនិងភ្លើង រួចហើយប្រមូលធាតុយកមកកប់ក្នុងកោដ្ឋជាមួយនិងវត្ថុសំណែនផ្សេងៗទៀត។^{១២} ស្រទាប់ទី២នេះគឺស្ថិតនៅ ភាគកណ្តាលនៃជ្រុងខាងលិចស្រះស្រង់ទី១។

ស្រទាប់ដីទី៣ គឺការតាំងទីសម្រាប់សិប្បកម្ម (រោងជាង)សម្រាប់កសាងប្រាសាទបន្ទាយក្តី និងស្រះស្រង់ទី២ក្នុងរាជ្យរបស់ព្រះបាទជ័យវរ្ម័នទី៧ នៅចុងស.វទី១២។^{១៣} ក្នុងស.វទី១២នេះ មានការកសាងបន្ថែម និងពង្រីកបរិវេណជុំវិញស្រះស្រង់ រួមមាន កសាងជណ្តើរជុំវិញស្រះស្រង់ ផែនៅខាងមុខប្រាសាទបន្ទាយក្តី និងប្រាសាទកណ្តាលស្រះស្រង់។ ស្រទាប់នេះបានរកឃើញភាគច្រើនជា ឧបករណ៍ធ្វើអំពីដែក^{១៤} ប្រហែលជាឧបករណ៍សម្រាប់ធ្លាក់សម័យនោះ ។

ស្រទាប់ទី៤នេះប្រហែលជាចាប់ផ្តើមនៅពាក់កណ្តាលស.វទី១៣ សម្រាប់ជាទីតាំងបញ្ចុះសព។^{១៥} នៅក្នុងអត្ថបទរបស់លោក Courbin ស្រទាប់នេះពុំសូវមានដានច្បាស់លាស់ដូចស្រទាប់ទី២នោះទេ ប៉ុន្តែយើងអាចសិក្សាលើកុលាលភាជន៍ទាំងនោះ និងវត្ថុសិល្បៈដែលកប់នៅក្នុងកោដ្ឋ។ ការកំណាយរណ្តៅខាងមុខប្រាសាទបន្ទាយក្តីក្នុងឆ្នាំ ១៩៦៤នោះឃើញមានការកប់រូបបដិមាព្រះលោកេស្វរ និងប្រាជ្ញាបារមី ធ្វើអំពីសំរិទ្ធិក្នុងរចនាបទបាយ័ន្តស.វទី១៣^{១៦} និងវត្ថុធ្វើអំពីសំរិទ្ធិ ជាច្រើនទៀត ដែលកប់ក្នុងក្រឡ ផ្សេងៗគ្នា ។

^{១១} Courbin, 1988, p.23
^{១២} Alice, 2012, p.110.
^{១៣} Courbin, 1988, p.24
^{១៤} សព្វថ្ងៃស្ថិតនៅក្នុងឃ្នាំងរបស់សារមន្ទីរជាតិភ្នំពេញ ។
^{១៥} Courbin, 1988, p.24
^{១៦} *ibid*, Fig34-36.

អត្ថបទ៖ កំណាយស្រះស្រង់ ឆ្នាំ១៩៦២

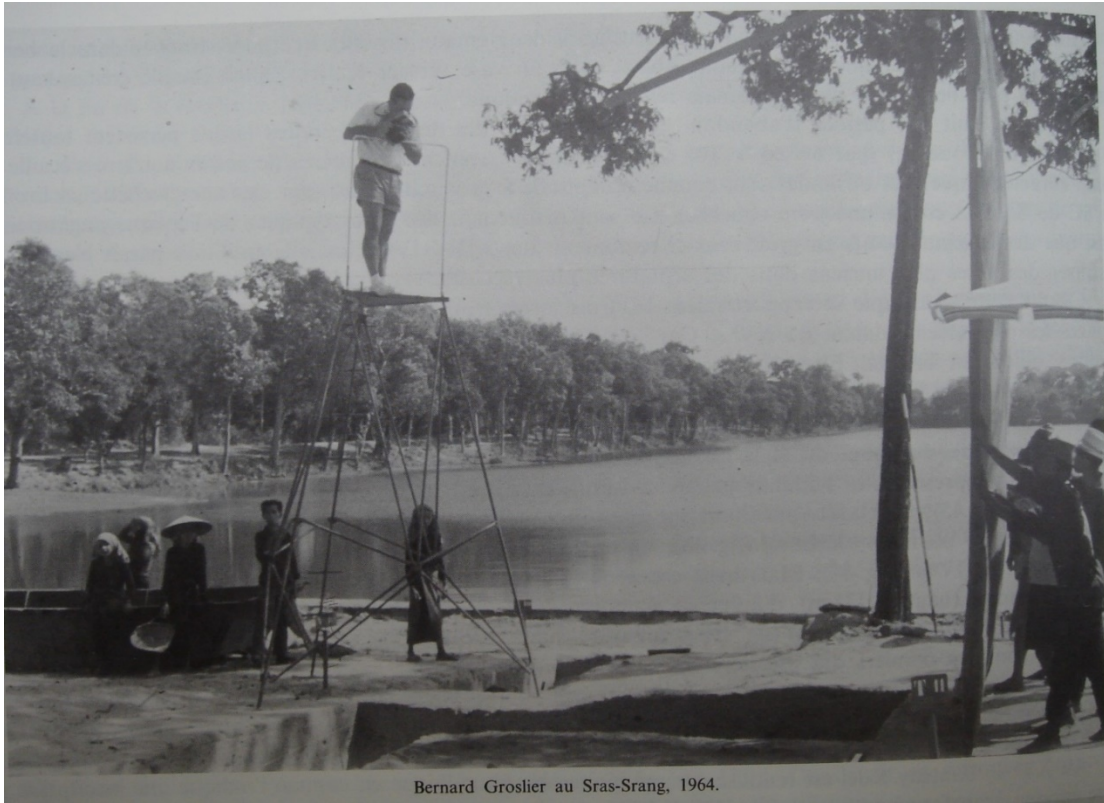
ស្រទាប់ទី៥ គឺជាស្រទាប់ដែលអាចនិយាយបានថាជាសម័យកាលដែលស្រះស្រង់ ឈប់មានការវិវត្តន៍ទៀតហើយ ប៉ុន្តែនៅបន្ត ការបញ្ចុះសពដដែល។^{១៧} កុលាការដែល រកឃើញក្នុងស្រទាប់នេះ ភាគច្រើនជាកុលាលភាជន៍រូបសត្វក្នុងសម័យអង្គរ ប្រហែល ស្ថិតក្នុងស.វទី១៣ ឬ១៤នៃគ.ស។ រីឯសំណែនដែលបានរកឃើញក្នុងស្រទាប់នេះវិញ ឃើញមានជាវត្ថុអំពីសំរិទ្ធិ រូបសត្វធ្វើអំពីថ្មភក់ និងក្រឡកោដ្ឋជាច្រើនទៀត។

ក្រោយពីការរកឃើញវត្ថុសិល្បៈយ៉ាងច្រើននេះ យើងអាចសន្និដ្ឋានបានថា ទីតាំង នេះជាទីតាំងដែលមានតិកតាងប្រវត្តិសាស្ត្រយ៉ាងសំខាន់មួយក្នុងតំបន់អង្គរ ជាពិសេស ជាទីតាំងបញ្ចុះសពក្នុងសម័យអង្គរ ។ យើងក៏ធ្លាប់បានឃើញអំពីប្រភេទនៃស្ថានីយបញ្ចុះ សពពីមុនមកដែរ ដូចជា នៅកោះតាមាស (យុគសំរិទ្ធិ) ភូមិស្នាយ (យុគដែក) ព្រៃក្មេង (យុគដែក) និងស្ថានីយផ្សេងៗទៀត។



រូបលេខ១៖ រូបភាពពីលើអាកាសបង្ហាញអំពី ប្រាសាទបាតដុំ, ប្រាសាទ បន្ទាយក្តី, ប្រាសាទ កុដិសួរ និង ស្រះស្រង់ និងទីតាំងកំណាយនៅឆ្នាំ ១៩៦២

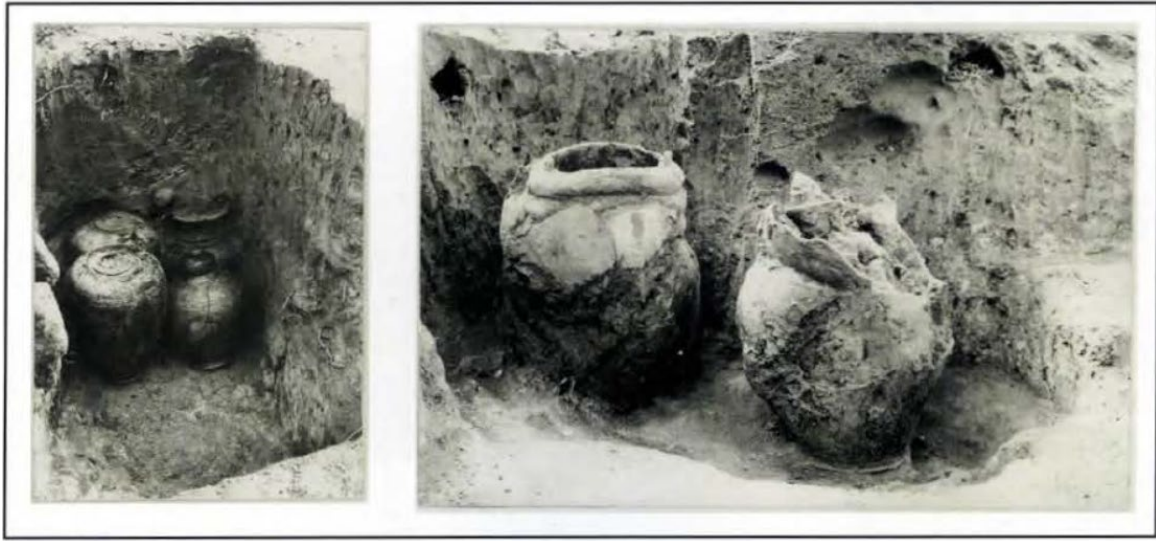
^{១៧} Courbin, 1988, p. 25



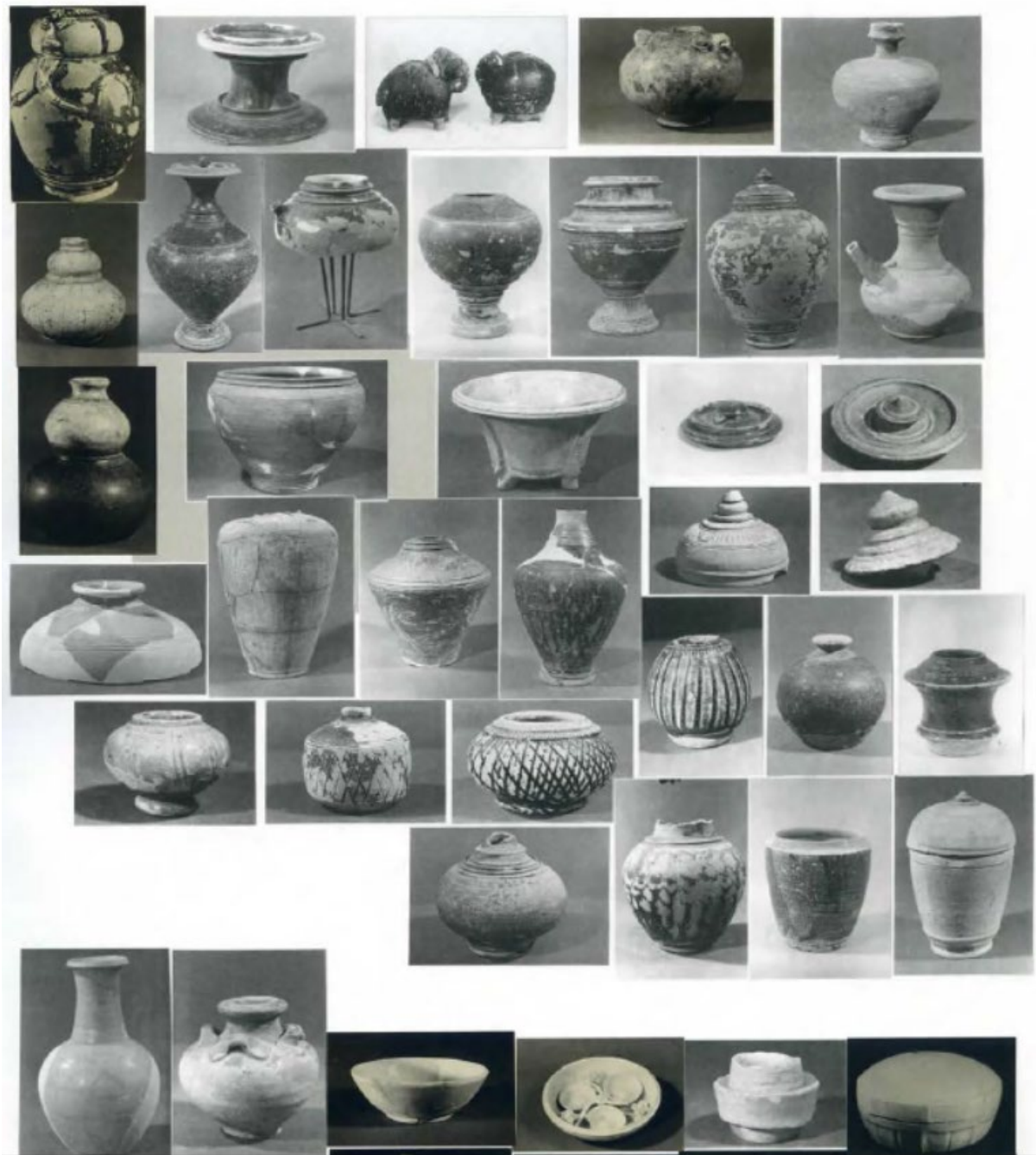
Bernard Groslier au Sras-Srang, 1964.

រូបលេខ២៖ រូបថតលោក B.P Groslier ពេលកំណាយឆ្នាំ ១៩៦៤





រូបលេខ៤-៥៖ កុលាលក្ខណ៍ដែលបានរកឃើញក្នុងការធ្វើកំណាយ



អត្ថបទដោយ៖ អេង តុលា
រូបលេខ៦៖ កុលាលក្ខណ៍ដែលបានរកឃើញក្នុងការធ្វើកំណាយ



រូបលេខ៧៖ រូបសត្វអណ្តើកធ្វើអំពីឫកក់ដែលបានរកឃើញ

រូបលេខ៧៖ រូបសត្វអណ្តើកធ្វើអំពីឫកក់ដែលបានរកឃើញ
KHMER CIVILIZATION

ឯកសារយោង

Alice VIERSTRAETE

2012. Révision des fouilles du Srah Srang (1964) à la lumière de nouveaux documents d'archives conservés à Paris (EFEO-Guimet). Mémoire de master II.

Etienne AYMONIER

1904. Le groupe d'Angkor et l'histoire

Paul COURBIN

1964. La fouille du Sras-Srang à Angkor. Documents graphique de la conservation d'Angkor en 1963-1973

