

បដិមាព្រះស្កន្ធរកឃើញនៅទួលក្តីអង្គ

ស្កន្ធ (Skanda) ជាព្រះនាមមួយក្នុងចំណោមព្រះនាមទាំង១០៨របស់ព្រះស្កន្ធ ដែលជា ពាក្យក្នុងភាសាសំស្ក្រឹតប្រែថា "លោត, វាយប្រហារ, ផ្ទុះ, កំពង់, វិនាស" ហើយព្រះនាមសំខាន់ៗ ផ្សេងទៀតដែលគេស្គាល់ទេពអង្គនេះ ដែលមានដូចជា កុមារ (Kumāra) កាតិកេយ (Kārtikeya) មុ រុគិន (Murugana) សុប្រហ្មន្យ (Subrahmanya) ។ នៅក្នុងទេវកថាព្រហ្មញ្ញសាសនា គេចាត់ទុកទេព អង្គនេះ ជាទេពនៃសង្គ្រាម ឬជាមេទ័ពប្រចាំនៅស្ថានសួគ៌ ត្រូវជាបុត្ររបស់ព្រះឥសូរ និងព្រះនាង បរវតី ដែលមានយានជំនិះជាសត្វក្លោក មានព្រះសិរមួយនិងប្រាំមួយ ព្រះហស្តកាន់ធ្នូ ដាវ រន្ទះ ពូថៅ លំពែង។ បដិមាព្រះស្កន្ធនៅសម័យបុរាណ គេបានរកឃើញជាបន្តបន្ទាប់នៅទូទាំងប្រទេស ហើយភាគច្រើនកំពុងរក្សាទុកនៅតាមសារមន្ទីរនានា។ នៅក្នុងអត្ថបទនេះ យើងនឹងបង្ហាញអំពី ប្រវត្តិ និងលក្ខណៈជាទូទៅនៃបដិមាព្រះស្កន្ធដើអំពីថ្មភក់មួយ សាងនៅស.វ.ទី៧ រកឃើញនៅ ទួលក្តីអង្គ ហើយសព្វថ្ងៃកំពុងរក្សាទុកនៅសារមន្ទីរជាតិហ្នឹងមេត ប្រទេសបារាំង (រូបលេខ១-២)។

ក្តីអង្គ គឺជាទួលខ្ពស់មួយមានជំនរជ្រៅដោយកសិន្ទុដែលស្ថិតនៅចម្ងាយប្រមាណ ២ គ.ម . ខាងត្បូងវត្តភ្នំទ្រាប ក្នុងភូមិស្វាយក្លៀប ឃុំល្វា ស្រុកព្រះស្តេច ខេត្តព្រៃវែង។ នៅទីតាំងនេះ ក្រៅ ពីបដិមាព្រះស្កន្ធដែលយើងនឹងលើកមកសិក្សា គេក៏ធ្លាប់រកឃើញសិលាចារឹកផ្ទាំងទៀតផង។ នៅ ក្នុងឆ្នាំ១៨៨២-១៨៨៣ ក្នុងពេលដែលលោក Étienne Aymonier កំពុងបំពេញរបេសកកម្មសិក្សា ស្រាវជ្រាវអំពីមត៌កបេតិកភណ្ឌនៅទូទាំងប្រទេសកម្ពុជា លោកក៏បានប្រទះឃើញបដិមាព្រះស្កន្ធ នៅទួលក្តីអង្គតែម្តង ហើយបន្ទាប់មកនៅក្នុងឆ្នាំ១៨៩០ លោកក៏បានបញ្ជូនបដិមានេះទៅកាន់ សារមន្ទីរហ្នឹងមេត នាទីក្រុងប៉ារីស ប្រទេសបារាំង ដែលសព្វថ្ងៃបដិមានេះចុះបញ្ជីលេខ MG14900។ បដិមានេះ មានកម្ពស់ ៦៧ ស.ម. និងទទឹង ៤៨ ស.ម. ក្នុងទម្រង់ជាកុមារភាពដែលកំពុងជិះនៅ លើសត្វក្លោក ឬហៅថា "មយូរ"។ គេអាចសម្គាល់ថាបដិមានេះគឺជាព្រះស្កន្ធ គឺស្ថិតនៅលើយាន ជំនិះរបស់ទ្រង់ជាសត្វក្លោកនេះហើយ។ ទ្រង់ស្លៀកសំពត់ខ្លីអង្គុយនៅលើសត្វក្លោកដោយទម្លាក់ ព្រះបាទទាំងពីរសំយ៉ុងទៅក្រោម ហើយព្រះហស្តខាងឆ្វេងចាប់កសត្វក្លោក និងព្រះហស្តខាងស្តាំ កាន់អាវុធអ្វីម្យ៉ាងអាចជា វ្រុជ ឬលំពែង។ ព្រះកេសរបស់ទ្រង់មានរាងដូចគូទខ្យង ប៉ុន្តែគួរឱ្យភ្ញាក់ ផ្អើលនោះគឺខាងលើគេចង់ប្តូរជារបៀបម៉ូតសក់បីខ្សែ ឬហៅជាភាសាសំស្ក្រឹតថា "ត្រិសិខា" ឱ្យ សមនឹងវ័យរបស់ទ្រង់ (គេតែងសាងព្រះស្កន្ធឡើងក្នុងទម្រង់ជាទេពនៅវ័យកុមារ)។ ប្រភេទសក់ រួញរាងដូចគូទខ្យងបែបនេះ មានលក្ខណៈស្រដៀងព្រះកេសរបស់បដិមាព្រះពុទ្ធ ហើយក៏មាន

អត្ថបទដោយ៖ ម៉ង់ វ៉ាលី

អត្ថបទ៖ បដិមាព្រះស្តេចរកឃើញនៅទួលក្តីអង្គ

លក្ខណៈស្រដៀងម៉ូតសក់របស់តួអង្គទ្វារបាល និងយក្សនៅក្នុងសិល្បៈខ្មែរសម័យបុរាណ។ ព្រះកាណាំ (ត្រចៀក) មានទម្រង់វែង ដូចទេពផ្សេងៗទៀតនៅក្នុងព្រហ្មញ្ញសាសនា និងព្រះពុទ្ធសាសនាដែរ។ ដោយឡែក ទម្រង់ព្រះក្រូរបស់ទ្រង់វិញ គឺមានបបូរមាត់ក្រាស់ ច្រមុះធំ ចិញ្ចើមជាប់គ្នាវែង ព្រះនេត្របិទ ដែលទម្រង់បែបនេះនាំឱ្យលោក Baptiste និង Zéphir យល់ថា វាមានលក្ខណៈស្រដៀងសិល្បៈមន (ទ្វារវតី) ដ្បិតមន និងខ្មែរនៅជំនាន់នោះទទួលឥទ្ធិពលសិល្បៈឥណ្ឌាដូចតែគ្នា ម៉្លោះហើយការរួមបញ្ចូលរវាងសិល្បៈក្នុងតំបន់ជាមួយសិល្បៈឥណ្ឌាវានៅតែគេចមិនផុត។ អ្នកស្រាវជ្រាវមួយចំនួនយល់ថា បដិមានេះក៏មានលក្ខណៈស្រដៀងនឹងបដិមាព្រះវិស្ណុដែលគេរកឃើញនៅតំបន់អាស៊ីអាគ្នេយ៍នាសម័យដំបូងៗផងដែរ ដែលភាគច្រើនជាបដិមាសាងនៅរវាងចុងស.វ.ទី៥ ដើមស.វ.ទី៦។

លើសពីនេះ បដិមានេះ ក៏មិនសូវខុសប្លែកគ្នាច្រើនពីបដិមាព្រះស្តេចផ្សេងទៀតដែលមានអាយុកាលនៅស.វ.ទី៧ដូចគ្នាដែរ។ តួយ៉ាង ទម្រង់អង្គុយនៅលើសត្វក្លោកបែបនេះ មានលក្ខណៈដូចបដិមាព្រះស្តេចដែលគេរកឃើញនៅខេត្តកំពង់ចាម (រូបលេខ៥) និងនៅខេត្តកំពង់ធំ (រូបលេខ៦) ប៉ុន្តែក្បាលសត្វក្លោកមិនដាក់ចេញដូចបដិមាដែលរកឃើញនៅទួលក្តីអង្គទេ ហើយកន្ទុយសត្វក្លោកក៏មិនរីករាងមូលស្អាតដូចនៅទួលក្តីអង្គដែរ។ អ្វីដែលកត់សម្គាល់នោះ បដិមាព្រះស្តេចមួយចំនួនទៀតនៅសម័យមុនអង្គរ (ស.វ.ទី៧) គឺគេសាងឡើងក្នុងទម្រង់ឈរនៅលើសត្វក្លោក ខុសប្លែកទាំងស្រុងពីបដិមាព្រះស្តេចរកឃើញនៅទួលក្តីអង្គ តួយ៉ាងដូចជាបដិមាព្រះស្តេចចំនួន ២ ដែលមិនស្គាល់ប្រភពកំពុងរក្សាទុកនៅសារមន្ទីរជាតិកម្ពុជា (រូបលេខ៧-៨)។

ជារួមមក បដិមាព្រះស្តេចដែលរកឃើញនៅទួលក្តីអង្គ បានបង្ហាញអំពីសិល្បៈដ៏រស់រវើកកម្រមានមួយនៅក្នុងសិល្បៈខ្មែរ ដែលទំនងបានរួមបញ្ចូលពីទេពកោសល្យរបស់សិល្បករក្នុងតំបន់របស់ខ្មែរជាមួយឥទ្ធិពលសិល្បៈដែលមានមកពីខាងក្រៅនៅជំនាន់នោះ។ ការរកឃើញបដិមាព្រះស្តេចនៅសម័យមុនអង្គរ បង្ហាញឱ្យឃើញអំពីការគោរពប្រណិប័តន៍យ៉ាងខ្ជាប់ខ្ជួនរបស់ខ្មែរកាលពីសម័យបុរាណ ដូចមានភស្តុតាងនៅក្នុងសិលាចារឹកជាច្រើន តួយ៉ាងសិលាចារឹកភ្នំហាន់ជ័យ (ស.វ.ទី៧) បង្ហាញអំពីការប្រៀបប្រដូចអំណាចរបស់ព្រះរាជាកាលពីបឋមវ័យមានឫទ្ធិអំណាចដូចព្រះស្តេច ហើយសូម្បីសិលាចារឹកវត្តហា ដែលស្ថិតនៅមិនឆ្ងាយពីទួលក្តីអង្គនេះស្រាប់ក៏រៀបរាប់ថា នៅមហាសករាជឆ្នាំ៨១១ (រាជ្យព្រះបាទយសោវរ្ម័នទី១ គ.ស.៨៨៩-៩១០) គេបានកសាងប្រាសាទមួយសម្រាប់តម្កល់ព្រះស្រីកាត្តកេយ (ព្រះស្តេច)។

អត្ថបទដោយ៖ ម៉ង់ វ៉ាលី

ឯកសារយោង

Aymonier, E. 1900. *Le Cambodge, Le Royume Actuel*, Paris.

Baptiste, P. & Zéphir, T. 2008. *L'Art Khmer dans les collections du musée Guimet*, Paris.

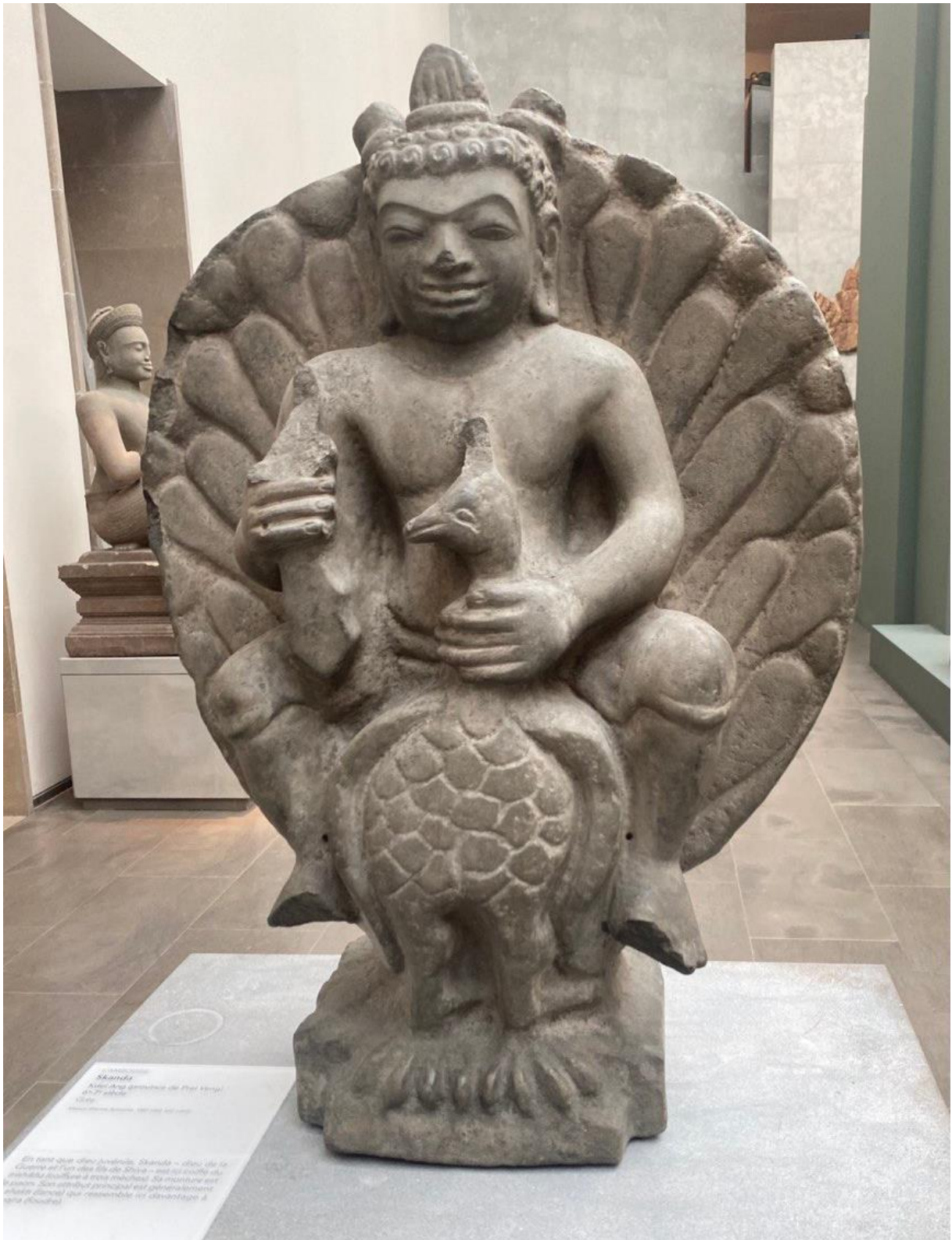
Boisselier, J. 1966. *Asie du Sud-Est, Le Cambodge, Tome I*, Paris.

Coral Rémusat, G. 1940. *L'Art Khmer, Les grandes étapes et son evolution, les éditions d'art et d'histoire*, Paris.

Roveda, V. 2005. *Image of the Gods*, River Books: Bangkok.

Abstract

Skanda, the god of war, as a son of Shiva and Pavarti, the brother of Ganesha, who has a peacock as a vehicle with one and six heads, a bow, sword, lightning, ax, and spear. The statue of Skanda found in Toul Kdei Ang was built in the seventh century CE, with the form of a teenager sitting on a peacock, one hand holding a peacock's neck and the other holding a vajra or spear. The artist built this statue with a combination of the talents of local artists and the artistic influences that pervade from Indian arts. The sitting posture of the Skanda on the peacock found in Tuol Kdei Ang is similar to the other two Skanda statues found in Kampong Cham and Kampong Thom, but it is different from the other two statues are housing at the National Museum of Cambodia, where the Skanda is carved in a standing position. The statue of Skanda found in Tuol Kdei Ang manifests the firm belief and worship of this deity of the ancient Khmer people.



រូបលេខ១៖ បដិមាព្រះសុទ្ធារកឃើញនៅទួលក្តីអង្គ មើលពីមុខ (សារមន្ទីរជាតិហ្គីមេត)

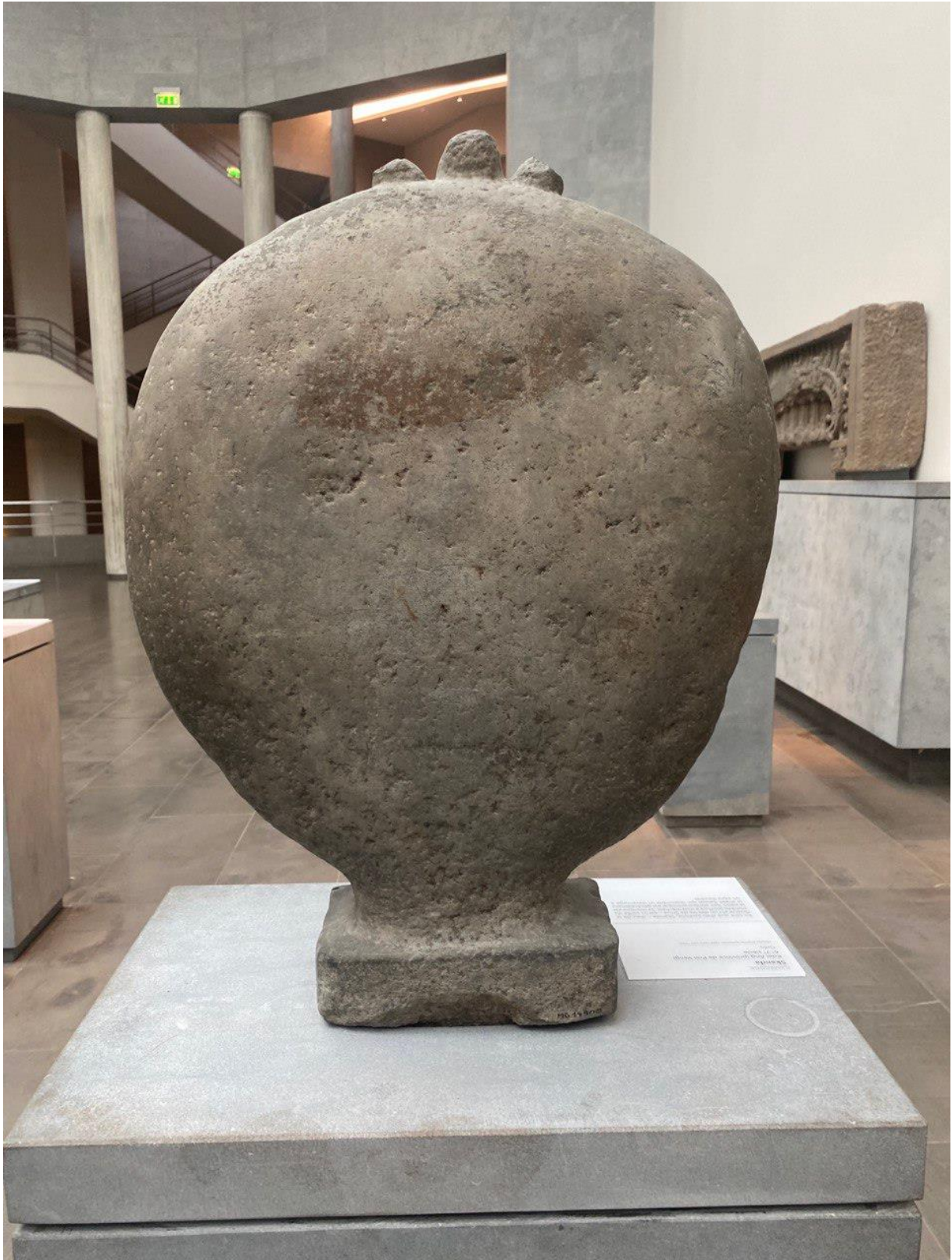


រូបលេខ២៖ បដិមាព្រះស្កន្ធរកឃើញនៅទួលក្តីអង្គ មើលពីចំហៀងខាងឆ្វេង (សារមន្ទីរជាតិហ្គីមេត)



រូបលេខ៣៖ បដិមាព្រះសុន្ទរកឃើញនៅទួលក្តីអង្គ មើលពីចំហៀងខាងស្តាំ (សារមន្ទីរជាតិហ្គីមេត)

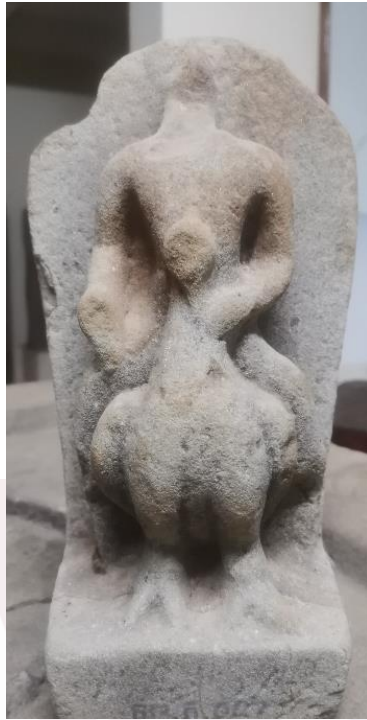
អត្ថបទដោយ៖ ម៉ង់ វ៉ាលី



រូបលេខ៤៖ បដិមាព្រះសុន្ទរកឃើញនៅទួលក្ដីអង្គ មើលពីក្រោយ (សារមន្ទីរជាតិហ្គីមេត)

អត្ថបទដោយ៖ ម៉ង់ វ៉ាលី

អត្ថបទ៖ បដិមាព្រះស្កន្ធរកឃើញនៅទួលក្តីអង្គ



រូបលេខ៥៖ បដិមាព្រះស្កន្ធអង្គុយលើក្លោកមកពីខេត្តកំពង់ចាម(សារមន្ទីរជាតិ) រូបលេខ៦ ជា សុជាតិ
រូបលេខ៦៖ បដិមាព្រះស្កន្ធអង្គុយលើក្លោកមិនស្គាល់ប្រភព(សារមន្ទីរកំពង់ធំ) រូបលេខ៧៖ ម៉ង់ វ៉ាលី



រូបលេខ៧-៨៖ បដិមាព្រះស្កន្ធគង់ឈរលើក្លោកមិនស្គាល់ប្រភព(សារមន្ទីរជាតិ) រូបលេខ៩ ជា សុជាតិ

អត្ថបទដោយ៖ ម៉ង់ វ៉ាលី