

ឈ្មោះទម្រង់ឈររបស់ទេពក្នុងសិល្បៈខ្មែរ

រាល់ទេពនិករទាំងអស់នៅក្នុងសិល្បៈខ្មែរ ទាំងក្នុងព្រហ្មញ្ញសាសនាក្តី ព្រះពុទ្ធសាសនាក្តី តែងតែមានទម្រង់ឈរជាច្រើនប្រភេទ អាស្រ័យទៅតាមបរិបទនិងគម្ពីរដែលគេយកមកធ្លាក់។ ទម្រង់ឈរ និងអង្គុយទាំងអស់សុទ្ធសឹងតែមានឈ្មោះហៅផ្សេងៗពីគ្នា ដែលអាចឱ្យអ្នកសិក្សាអាចកំណត់បាន។ នៅក្នុងអត្ថបទខ្លីនេះ យើងនឹងលើកឡើងអំពីរបៀបហៅឈ្មោះទម្រង់ឈររបស់ទេពនិករក្នុងសិល្បៈខ្មែរ ពោល គឺរាប់បញ្ចូលទាំងបដិមាទោល ចម្លាក់ជាប់ជញ្ជាំងឥដ្ឋ ជញ្ជាំងថ្ម ។ល។ តើទម្រង់ឈររបស់ទេពនិករនៅក្នុងសិល្បៈខ្មែរ មានឈ្មោះហៅយ៉ាងដូចម្តេចខ្លះ? តើទម្រង់ឈរទាំងនេះមានឥទ្ធិពលមកពីសិល្បៈណា?

១. ភង្គ (bhaṅga)

ភង្គ សំដៅលើទម្រង់ឈរដែលមានលក្ខណៈពត់ពែន កោង បត់ ឬភាពអែនអនៃរាងកាយពោល គឺជាការឈរឱ្យមានលំនឹងតាមរយៈភាពបត់បែននៃរាងកាយ។^១ ទម្រង់នេះមានលក្ខណៈខុសពីទម្រង់មួយទៀតដែលគេហៅថា “សមបាទស្ថានក” (sasmapādasthānaka) ដែលជាទម្រង់រូបឡើងត្រង់ដោយមិនមានការពត់ពែន អែនអន ឬរំកិលទម្ងន់ចេញពីចំណុចកណ្តាលនៃទំនាញ ឬខ្សែបន្ទាត់នៃរូបរាងកាយ ហើយដៃ និងជើងដាក់ក្នុងលំនឹងដោយសម្លឹងមើលផ្ទាល់។ ជាទូទៅ គេអាចកំណត់រូបមួយអាចជាទម្រង់ភង្គបានតាមរយៈខ្សែបំពង់ ឬខ្សែអ័ក្សកណ្តាល ដែលជាខ្សែរត់កាត់ពីក្បាលចុះមកក្រោមកាត់តាមថ្ងាស ច្រមុះ ចង្កា ផ្ចិតទ្រូង ប្រដាប់ភេទ ចន្លោះក្បាល និងជើង ដែលគេច្រើនហៅថា “មធ្យសុត្រ” (madhyasutra) ឬ “បុរសុត្រ” (purvasutra)។^២

គេបែងចែកទម្រង់ “ភង្គ” ជាបីប្រភេទគឺ អភង្គ (abhaṅga) សមភង្គ (samabhaṅga) និងអតិភង្គ (atibhaṅga)។ ដោយសារទម្រង់ “ភង្គ” មានបីប្រភេទ ទើបគេនិយមហៅទម្រង់ឈរនេះថា “ត្រិភង្គ” (tribhaṅga) ដែលប្រែថា កាយវិការអែនអនរាងកាយទាំងបី។ អភង្គ សំដៅលើភាពបត់បែន ពត់ពែន ឬអែនអននៃរាងកាយមានកម្រិតតិចតួច តំណាងឱ្យភាពស្ងប់ស្ងាត់ និងទន់ភ្លន់នៃសាតិកការ (sātvikabhāva)។ សមភង្គ សំដៅលើភាពបត់បែននៃរាងកាយកម្រិតមធ្យម តំណាងឱ្យភាពត្រេកត្រអាល (śringāra) និងចំណង់ចំណូលចិត្ត (rajasa) ហើយអតិភង្គ សំដៅដល់ភាពបត់បែននៃរាងកាយកម្រិតខ្លាំងដែលតំណាងឱ្យការឈ្មានពាន និងមោទនភាពនៃភាពក្លាហាន (vira)។^៣

^១ Berkson 2000.
^២ Ganapati 2002.
^៣ Ibid.

អត្ថបទ៖ ឈ្មោះទម្រង់ឈរនិងអង្គុយរបស់ទេពនិករក្នុងសិល្បៈខ្មែរ (ភាគ១)

នៅក្នុងសិល្បៈខ្មែរទេពនិករដែលមានទម្រង់កង្កែប ឬត្រីកង្កែប បែបនេះ គេនិយមខ្លាំងណាស់ ហើយបើនៅសម័យដំបូងៗវិញយើងជឿថា សិល្បករខ្មែរទំនងធ្លាក់តាមឥទ្ធិពលសិល្បៈឥណ្ឌា។ រូបទាំងនោះមានដូចជា បដិមាព្រះពុទ្ធរកឃើញនៅវត្តរំលក ស្រុកអង្គរបុរី ខេត្តតាកែវ (រូបលេខ១) ចម្លាក់ព្រះពោធិសត្វកាន់ផ្កាឈូកធ្លាក់លើថ្មគោលកំពុងដាក់តាំងនៅសារមន្ទីរអង្គរបុរី (រូបលេខ២) បដិមាព្រះរាមរកឃើញនៅភ្នំដា (រូបលេខ៣) បដិមាបរសុរាមរកឃើញនៅភ្នំដា^៥ (រូបលេខ៤)។ល។ ក្នុងចំណោមរូបដែលលើកឧទាហរណ៍ខាងលើនេះ សុទ្ធសឹងមានទម្រង់បត់បែនព្រះកាយកម្រិត តូចដែលអាចស្ថិតនៅក្នុងទម្រង់ទី១នៃកង្កែប ដែលយើងហៅថា “អកង្ក” តំណាងឱ្យភាពស្ងប់ស្ងាត់ និងភាពទន់ភ្លន់។

២. ស្ថានក (sthānaka)

ស្ថានក សំដៅដល់ទម្រង់ឈរត្រង់របស់រូបដែលពុំមានពត់ពែន ឬអែនអននៃរាងកាយដូច ទម្រង់កង្កែបឡើយ។ ជាទូទៅ ទម្រង់“ស្ថានក” ដែលគេស្គាល់នោះគឺ “សមបាទស្ថានក” (sasmapāda sthānaka)។^៥ សមបាទស្ថានក គឺជាឥរិយាបថឈរដ៏មានលំនឹងរឹងមាំមួយដែលមានជើងស្មើទៅនឹង ខ្សែអ័ក្សកណ្តាលនៃរូប(មធ្យសុត្រ) ក្បាល និងដងខ្លួនដាក់ឱ្យត្រង់ ជើង និងដៃនៅជាប់គ្នា រាងកាយ គ្មានការបត់បែនទៅទិសណាមួយ ហើយសម្លឹងឆ្ពោះទៅមុខត្រង់។ ទម្រង់ខ្លះទៀតនៃសមបាទ ស្ថានក គឺសំដៅលើឥរិយាបថដែលដៃដាក់កាន់មុខ ឯរាងកាយនៅឈររឹងមាំ។ ទម្រង់សមបាទ ស្ថានក គេចែកចេញជាពីរទៀតគឺ វៃតស្ថិកស្ថានក (vaitasthikasthānaka) សំដៅដល់ឥរិយាបថ ឈរត្រង់ដោយដាក់ម្រាមជើងទាំងសងខាងកន្លែកចេញពីគ្នា តែកជើងដាក់ទន្ទឹមគ្នាដែល និង អធ័វៃស្ថិកស្ថានក (Ardhavaisthikasthānaka) សំដៅដល់ឥរិយាបថឈរត្រង់ដោយដាក់ម្រាម ជើងខាងស្តាំងាកចេញទៅស្តាំ និងម្រាមជើងឆ្វេងដាក់ទៅមុខត្រង់។^៦

នៅក្នុងសិល្បៈខ្មែរ ទម្រង់ឈរសមបាទស្ថានក ពេញនិយមខ្លាំងណាស់ ឧទាហរណ៍ រូបលោ កេសូររកឃើញនៅស្រះនាងតាសុខ ខេត្តបន្ទាយមានជ័យ (រូបលេខ៥) រូបព្រះសិហារ្យមេត្រីយ័រក ឃើញនៅទួលអង្គរវិល ខេត្តកំពង់ស្ពឺ (រូបលេខ៦)។ល។ ឧទាហរណ៍ទាំងពីរនេះ សុទ្ធសឹងបង្ហាញ អំពីទម្រង់សមបាទស្ថានក ហើយនៅក្នុងសិល្បៈខ្មែរយើងកម្របានជួបរូបទេពដែលឈរក្នុងទម្រង់

^៥ Dupont 1955.
^៥ Ganapati 2002.
^៦ Ibid.

អត្ថបទ៖ ឈ្មោះទម្រង់ឈរនិងអង្គុយរបស់ទេពនិករក្នុងសិល្បៈខ្មែរ (ភាគ១)

វៃតស្លិកស្ថានក និងអង្គុយវៃតស្លិកស្ថានកណាស់ ផ្ទុយពីសិល្បៈឥណ្ឌាសម្បូរណ៍ទម្រង់នេះណាស់ (រូបលេខ៧-៨)។

៣. ស្ថានសន (sthānasana)

ស្ថានសន សំដៅលើទម្រង់ឈរជាច្រើនប្រភេទទៀត ក្រៅពីទម្រង់ឈរដែលបានរៀបរាប់ខាងលើ ដែលក្នុងនោះមានដូចជា ស្វស្តិកសន (swastikasana) អលិទិសន (alidisana)។ល។ ស្វស្តិកសន ជាទម្រង់ឈរដែលយកជើងឆ្វេងដាក់ត្រង់លើដី និងជើងស្តាំដាក់បញ្ឈរខ្នងមកខាងឆ្វេងប៉ះជាមួយដីដោយម្រាមជើងស្តាំ។^៧ ទម្រង់នេះ យើងឃើញនៅក្នុងសិល្បៈខ្មែរត្រង់ឈុតព្រះក្រីស្ត្រទ្រក្នុងគោរវជន^៨ (រូបលេខ៩-១០) រូបព្រះឥសូរក្នុងទម្រង់កិក្សាជនមូតិ^៩ (រូបលេខ១១) ។ល។

ទម្រង់ឈរមួយទៀតមានឈ្មោះថា “អលិទិសន” គឺជាទម្រង់ឈរដែលយកជើងឆ្វេងដាក់ទៅមុខ ជើងស្តាំដាក់ទៅក្រោយ ក្នុងកាយវិការកំពុងយកដៃបាញ់ធ្នូ។ នៅក្នុងឥរិយាបថបែបនេះ នៅក្នុងសិល្បៈខ្មែរ ច្រើនបង្ហាញជារូបព្រះរាមបាញ់ធ្នូ ដូចជាឈុតពាលី និងសុត្រីពប្រយុទ្ធគ្នាឧទាហរណ៍ ចម្លាក់នៅហោជាងប្រាសាទបន្ទាយស្រី (រូបលេខ១២)។^{១០}

ក្រៅពីទម្រង់ឈរខាងលើ នៅមានទម្រង់ជាច្រើនទៀត ដែលមិនសូវនិយមនៅក្នុងសិល្បៈខ្មែរ ដូចជា វៃសខស្ថានក (vaisakhasthānaka) វៃស្មវ (vaishnava) ប្រត្យាលិទសន (pratyālidasana) ឌុជវជនុ (urdhavajanu) ឯកបាទស្ថានក (ekapādasthānaka)។ល។^{១១}

ជារួមមក ទម្រង់ឈររបស់ទេពនិករនៅក្នុងសិល្បៈខ្មែរមានលក្ខណៈសម្បូរណ៍បែបណាស់ ហើយទម្រង់ទាំងនោះស្ទើរតែទាំងអស់ខ្មែរបានទទួលឥទ្ធិពលពីសិល្បៈឥណ្ឌា។ ទម្រង់ឈរនីមួយៗសុទ្ធសឹងមានអត្ថន័យនិងផ្នត់គំនិតខាងក្នុង។ យ៉ាងណាក៏ដោយ ទម្រង់ដែលបានបង្ហាញខាងលើ គ្រាន់តែជាការបង្ហាញទម្រង់ខ្លះៗប៉ុណ្ណោះ។

ឯកសារយោង

^៧ Ganapati 2002.
^៨ Roveda 2005.
^៩ Giteau 1965.
^{១០} Roveda 2005.
^{១១} Ganapati 2002.

អត្ថបទ៖ ឈ្មោះទម្រង់ឈរនិងអង្គុយរបស់ទេពនិករក្នុងសិល្បៈខ្មែរ (ភាគ១)

Berkson, Carmel

2000, *The life of form in Indian sculpture*, Abhinav Publications.

Ganapati, Sthapati, V.

2002, *Indian sculpture & iconography, forms and measurements*, Sri Aurobindo Institute of Research in Social Sciences, India.

Madeleine, Giteau

1965, 'Une representation de la Bhikatanamurti de Shiva à Angkor Vat', *Art Asiatiques*, Tome XI, Paris.

Pierre, Dupont

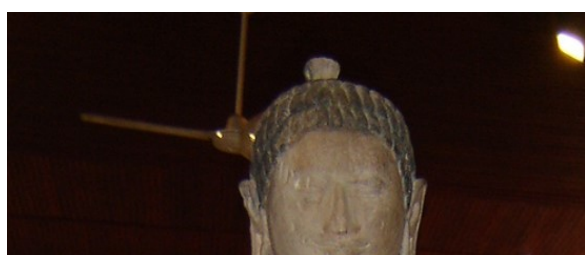
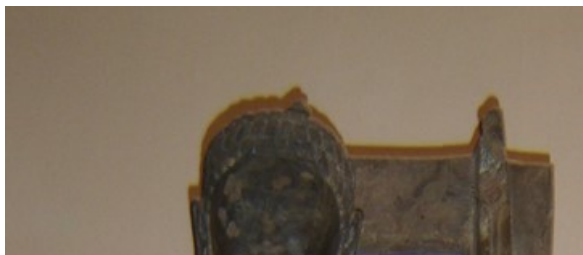
1955, 'La statuaire Préangkoienne', *Artibus Asiae, Supplementum*, Vol 15, available online [<https://www.jstor.org/stable/1522585>] .

Roveda, Vittorio

2005, "Image of the gods", Bangkok.



រូបលេខ១-២៖ បដិមាព្រះពុទ្ធរូបរកឃើញនៅវត្តរំលក និងចម្លាក់ព្រះពោធិសត្វធ្លាក់នៅ លើថ្មគោល





អរិយធម៌ខ្មែរ
KHMER CIVILIZATION





អរិយធម៌ខ្មែរ
KHMER CIVILIZATION

អរិយធម៌ខ្មែរ

(.) (.)



អរិយធម៌ខ្មែរ
KHMER CIVILIZATION



ដោយ៖ ម៉ង់ វ៉ាលី

AMS



រូបលេខ១០៖ ចម្លាក់ព្រះក្រិស្ណទ្រង់គោរងនៅប្រាសាទស្រីគ្រប់ល័ក្ខណ
និងបង្ហាញពីទម្រង់ឈររបស់ព្រះក្រិស្ណបែប សូស្តិកសន (រូបថត៖ លួន ទិយា)



AMS

អរិយធម៌ខ្មែរ
KHMER CIVILIZATION





អរិយធម៌ខ្មែរ
KHMER CIVILIZATION