

ប្រាសាទព្រះដំរី

ចាប់ពីរវាងស.វ.ទី១០មក យើងសង្កេតឃើញថានៅក្នុងសិល្បៈខ្មែរចាប់ផ្តើមពេញនិយមក សាងប្រាសាទដែលមានរាងពីរ៉ាមីតជាបន្តបន្ទាប់ ជាក់ស្តែងដូចជា ប្រាសាទបក្សីចាំក្រុង (តំបន់ អង្គរ) ប្រាសាទប្រាង្គ ឬប្រាសាទធំ (តំបន់កោះកេរ) ។ល។ ដោយឡែក នៅតំបន់ប្រាសាទបុរាណ (ខ្លះហៅថាតំបន់ប្រាសាទព្រះខ័ន-កំពង់ស្វាយ) ក៏មានប្រាសាទមានរាងពីរ៉ាមីតមួយដែរ ពោល គឺ មានឈ្មោះថា “ប្រាសាទព្រះដំរី” ដែលមានទីតាំងស្ថិតនៅខាងកើតបឹងតដាក់ (អាងស្តុកទឹកដ៏ធំ មួយនៅបុរាណ) ហើយស្ថិតនៅភូមិតាសែង ឃុំរណសិរ្ស ស្រុកសង្កែមថ្មី ខេត្តព្រះវិហារ។ តើ ប្រាសាទនេះមានប្រវត្តិ និងលក្ខណៈបែបណាខ្លះ?

ឈ្មោះថា “ប្រាសាទព្រះដំរី” នេះ គឺទំនងសំដៅទៅដល់បដិមាដំរីមួយដែលគេតម្កល់នៅ ជាន់ខាងលើបង្គំសំរបស់ប្រាសាទនេះ ដែលអមជុំវិញតាមជ្រុងទាំង៤ ដោយបដិមាដំរីចំនួន ៤ ផ្សេងទៀត។ បដិមាព្រះដំរីនេះ សព្វថ្ងៃកំពុងដាក់តាំងបង្ហាញនៅសារមន្ទីរហ្គីមេត នាទីក្រុងប៉ារីស ប្រទេសបារាំង ហើយប្រមូលទៅស្រុកបារាំងដោយលោក Louis Delaporte នៅឆ្នាំ១៨៧៣។ ប្រាសាទព្រះដំរី ចាប់ផ្តើមមានការសិក្សាស្រាវជ្រាវដំបូងដោយលោក Crozier នៅក្នុងឆ្នាំ១៨៧៥ តែលោកពុំបានរៀបរាប់អ្វីច្រើននោះទេ។ ក្នុងដំណើរបេសកកម្មប្រមូលវត្ថុបុរាណខ្មែររបស់ លោក Louis Delaporte នៅទសវត្សរ៍ ១៨៧០ លោកក៏បានមកដល់ក្រុមប្រាសាទបុរាណ ហើយបាន ប្រមូលយកវត្ថុបុរាណមួយចំនួនចេញពីទីនេះ រួមទាំងបដិមាព្រះដំរីដូចរៀបរាប់ខាងលើ។ ក្រោយ មកទៀត នៅស.វ.ទី២០ មានអ្នកស្រាវជ្រាវពីអឺរ៉ុបជាច្រើនបានចាប់អារម្មណ៍ក្នុងការសិក្សាអំពី ប្រាសាទព្រះដំរី។

ប្រាសាទព្រះដំរី សាងឡើងអំពីថ្មបាយក្រៀមតម្រៀបថ្នាក់ៗចេញជារាងសាជីជ្រុង ឬរាង ពីរ៉ាមីត ដែលមានបាតខាងក្រោមជារាងបួនជ្រុងស្មើប្រវែងប្រមាណ ៣០ ម៉ែត្រ ដោយតម្រៀបជា ថ្នាក់តូចៗទៅលើប្រមាណ ១០ ថ្នាក់ (ថ្នាក់ខាងលើប្រវែងប្រមាណ ១៥ ម៉ែត្រ) និងមានកម្ពស់សរុប ប្រមាណ ៦ ទៅ ៧ ម៉ែត្រ (រូបលេខ១-៣)។ នៅជុំវិញប្រាសាទ ហ៊ុមព័ទ្ធដោយកំពែងធ្វើអំពីថ្ម បាយក្រៀម ដែលមានទ្វារចូលនៅទិសពាយព្យធ្វើអំពីថ្មភក់ (មានបង្គាន់ដែនាគ និងត្រុឌ) ហើយ មានទ្វារបញ្ឆោតធ្វើអំពីថ្មភក់នៅបីទិសផ្សេងទៀត។ នៅលើកំពែងមានលម្អដោយក្បាច់រកាវាង ដូចទឹកលកធ្វើអំពីថ្មភក់ រីឯនៅអមទ្វារបញ្ឆោតគេលម្អដោយចម្លាក់ទេពអប្សរ ចម្លាក់សត្វ និង ក្បាច់រុក្ខជាតិផ្សេងៗ (រូបលេខ៤)។ ចំណែក នៅតាមជ្រុងកំពែង គេលម្អដោយសត្វទេវកថាដែល

អត្ថបទ៖ ប្រាសាទព្រះដំរី

មានតេជៈរួមបញ្ចូលគ្នាតែមួយ ពោល គឺក្បាលជាសត្វដំរី ខ្លួន និងជាជើងអាចជាតោ និងគ្រុឌ (រូបលេខ២)។ ជាពិសេស យើងសង្កេតឃើញថានៅលើក្បាលដំរីនេះ មានលម្អជាចម្លាក់ទេពក្នុងព្រះពុទ្ធសាសនា។ យោងទៅតាមការសិក្សារបស់លោក Aymonier និងលោក Lajonquière បង្ហាញថា នៅផ្នែកខាងលើរបស់ប្រាសាទមានលម្អដោយបដិមាតោចំនួន ៨ និងបដិមាទ្វារបាលចំនួន ៨ (ទ្វារបាលប្រដាប់ដោយដំបងរាងវែងទម្លាក់ចុះមកក្រោម) ប៉ុន្តែសព្វថ្ងៃយើងអាចមើលឃើញតែបដិមាតោមួយចំនួនប៉ុណ្ណោះ ចំណែកបដិមាទ្វារបាលពុំដឹងបាត់បង់ទៅទីណានោះទេ។ នៅតាមទ្វារចូល និងទ្វារបញ្ឆោតរបស់ប្រាសាទព្រះដំរី ក៏មានលម្អផ្លែទ្វារដែរ តែវាមានលក្ខណៈពិសេសមួយ ពោល គឺគេធ្លាក់ជារូបទេពក្នុងព្រះពុទ្ធសាសនាមហាយាន ឬវជ្រយាន ចំនួន ៥ អង្គកំពុងអង្គុយក្នុងកាយវិការបទ្ទសន ហើយមើលទៅព្រះហស្តកំពុងដាក់ផ្លារឡើងលើក្នុងទម្រង់សមាធិ (រូបលេខ៦)។ គេមិនដឹងច្បាស់ថា រូបទេពទាំង ៥ ជាទេពអង្គណាឱ្យប្រាកដនោះទេ ព្រោះគ្មានព័ត៌មានសិលាចារឹកណាមួយនៅតំបន់នេះបញ្ជាក់អំពីចម្លាក់ទាំងនេះឡើយ។ អ្នកស្រាវជ្រាវមួយចំនួនយល់ថា រូបទេពទាំង ៥ នេះ គឺជាព្រះធូរានិពុទ្ធទាំង ៥ (បញ្ចសោតត) រួមមាន ព្រះវិរោចន, ព្រះអក្សោក្យ, ព្រះរតន្ទសម្តវ, ព្រះអាមិតភ និងព្រះអមោយសិទ្ធិ។ តែទោះបីយ៉ាងណា នៅក្នុងសិល្បៈបុរាណរបស់ប្រទេសដែលគោរពព្រះធូរានិពុទ្ធទាំង ៥ គេតែងឃើញព្រះទាំង ៥ មានកាយវិការផ្សេងៗគ្នា ពុំមែនកាយវិការសមាធិតែមួយដូចរូបនេះទេ។ ម៉្លោះហើយ យើងនៅតែមិនអាចហ៊ានសន្និដ្ឋានថា រូបទេពទាំង ៥ នេះជានរណាឱ្យប្រាកដនោះទេ។ ចម្លាក់ព្រះទាំង ៥ សមាធិ បែបនេះ យើងប្រទះឃើញមានច្រើនគួរសមនៅក្នុងតំបន់ប្រាសាទបាកាណា។ ដូច្នោះហើយ តាមរយៈសិល្បៈបដិមាសត្វ និងចម្លាក់ផ្សេងៗនៅច្រកចូល និងនៅតាមកំពែង នាំឱ្យអ្នកស្រាវជ្រាវជាច្រើនអាចចាត់ថ្នាក់ប្រាសាទព្រះដំរីចូលទៅក្នុងរចនាបថបាយ័ន ចុងស.វ.ទី១២ ដើមស.វ.ទី១៣។

អ្វីដែលគួរយកមកពិចារណានោះគឺ នៅប្រាសាទប្រាង្គ ឬប្រាសាទធំ (តំបន់កោះកេរ) ដែលមានរាងពីរ៉ាមីតដូចប្រាសាទព្រះដំរីដែរ តែឧទ្ទិសដល់ព្រហ្មញ្ញសាសនា គេតម្កល់សិរលិង្គនៅចំកណ្តាល (យោងតាមទិន្នន័យសិលាចារឹក) ប៉ុន្តែប្រាសាទព្រះដំរីដែលជាប្រាសាទឧទ្ទិសដល់ព្រះពុទ្ធសាសនា បែរជាតម្កល់រូបបដិមាសត្វដំរីនៅចំកណ្តាលទៅវិញ (រូបលេខ៧)។ តែចំណុចគួរកត់សម្គាល់នោះគឺ នៅភាគខាងកើតអាងស្តុកទឹកប្រាសាទបឹងមាលាក៏មានប្រាសាទរាងពីរ៉ាមីតមួយធ្វើអំពីថ្មបាយក្រៀមដែរ មានឈ្មោះថា “ប្រាសាទគង្គកូក”។ ប្រាសាទគង្គកូក មានរឿងព្រេងទាក់ទងនឹងស្តេចដំរីដូចគ្នាដែរ (ស្តេចដំរីស) ដែលប្រហែលពីមុនក៏អាចគេតម្កល់រូបបដិមាដំរីនៅទីនោះដូចគ្នាក៏អាចថាបាន។ ប្រាសាទគង្គកូក មានអាយុកាលដូចគ្នាជាមួយប្រាសាទព្រះដំរី (រចនា

អត្ថបទ៖ ប្រាសាទព្រះដំរី

បាយ័ន រជ្ជកាលព្រះបាទជ័យវរ្ម័នទី៧ ដូច្នោះហើយ យើងអាចសន្និដ្ឋានបានថា វាមិនមែនជារឿង ចៃដន្យឡើយដែលមានប្រាសាទរាងពីរ៉ាមីតពាក់ព័ន្ធជាមួយសត្វដំរីនៅខាងកើតអាងស្តុកទឹក របស់ប្រាសាទដូចគ្នា តែអាចជាគំនិតមួយដែលដកស្រង់ចេញពីគម្ពីរណាមួយនៃព្រះពុទ្ធសាសនា ច្រើនជាង។

សរុបជារួមមក ប្រាសាទព្រះដំរី គឺជាប្រាសាទមួយឧទ្ទិសដល់ព្រះពុទ្ធសាសនាមហាយាន ឬវជ្រយាន ក្នុងរចនាបថបាយ័ន រជ្ជកាលព្រះបាទជ័យវរ្ម័នទី៧ ដែលមានភាពជាប់ពាក់ព័ន្ធច្រើន ជាមួយជំនឿទាក់ទងនឹងសត្វដំរី។ ប្រាសាទនេះ អាចចាត់ទុកថា ជាប្រាសាទដ៏ពិសេសមួយនៅក្នុង ស្ថាបត្យកម្មបុរាណរបស់ខ្មែរ ដែលសិល្បកររចនាឡើងជាបូជីវដ៏ដែលមានរាងពីរ៉ាមីត ហើយជាសក្ខី ភាពមួយបង្ហាញអំពីការគោរពព្រះពុទ្ធសាសនាមហាយាន ឬវជ្រយានដ៏ធំសម្បើមមួយនៅក្នុង សង្គមខ្មែរ នៅចុងស.វ.ទី១២ ដើមស.វ.ទី១៣។

ឯកសារយោង

Aymonier, E. 1900. *Le Cambodge, Le royume actuel*, Tome I, Paris.
Croizier, E.C. 1875, "L'art Khmer", Paris.
Delaporte, L. 1880, "Voyage au Cambodge, L'architecture Khmer", Paris.
Lajonquière, L. 1902. *Inventaire descriptive des monuments du Cambodge*, Tome I, Paris.
Mauger, H. 1939, 'Pràh Khān de Kompoñ Svay', *BEFEO*, Tome 39: 106-120, Paris.

Abstract

Prasat Preah Damrei is one of the many temples in the temple complex of Bakan where situated in Sangkum Thmei District, Preah Vihear Province. The ancient artist designed Prasat Preah Damrei as a pyramid tower, approximately 7 meters high, east of a large sacred pond. This study has shown that at the top of the temple housed a sandstone elephant statue adorned with various ornaments on the body. Prasat Preah Damrei is dedicated to Mahayana or Vajrayana Buddhism, which was in the Bayon style during the reign of Jayavarman VII and may have been associated with the belief in elephants near the sacred water system.

អត្ថបទដោយ៖ ម៉ង់ វ៉ាលី



រូបលេខ១៖ ប្រាសាទព្រះដំរី ខេត្តព្រះវិហារ



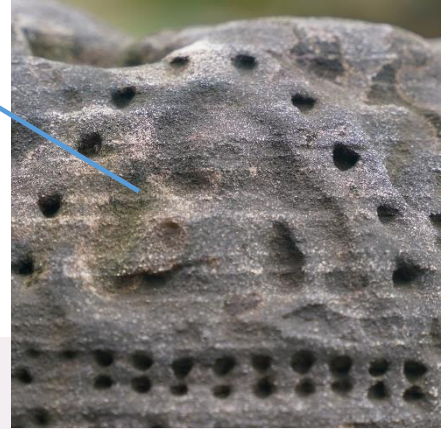
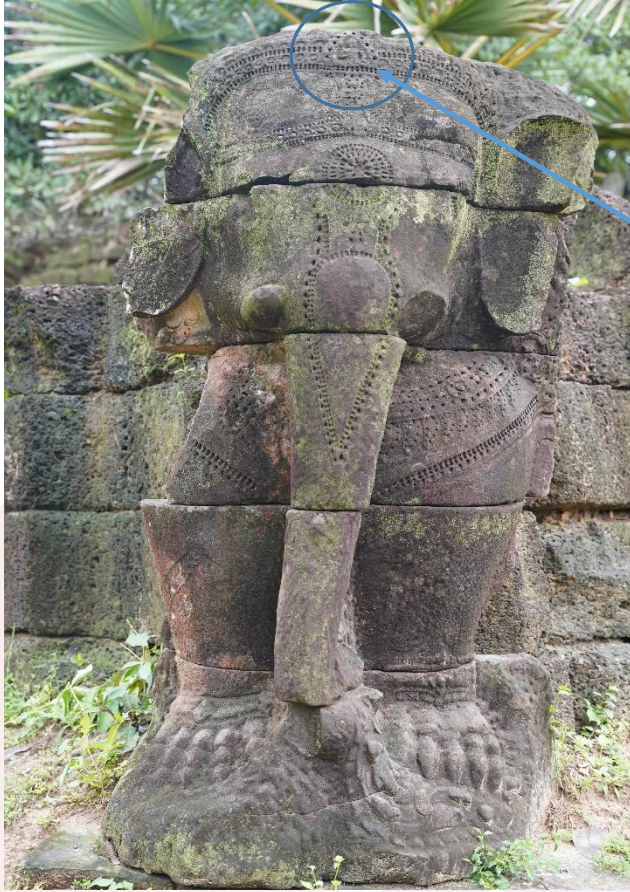
រូបលេខ២៖ ប្រាសាទព្រះដំរី ខេត្តព្រះវិហារ



រូបលេខ៣៖ ប្រាសាទព្រះដំរី ខេត្តព្រះវិហារ



រូបលេខ៤៖ ក្បាច់លម្អនៅទ្វារបញ្ឆោតប្រាសាទព្រះដំរី ខេត្តព្រះវិហារ



រូបលេខ៥៖ ចម្លាក់ព្រះពុទ្ធរូបត្វាក់នៅលើក្បាលសត្វទេវកថានៅជ្រុងកំពែងប្រាសាទព្រះដំរី



រូបលេខ៦៖ ផ្តែរទ្វារលម្អដោយរូបទាំង ៥ នៅប្រាសាទព្រះដំរី ខេត្តព្រះវិហារ



រូបលេខ៧៖ បដិមាដំរីនៅជាន់ខាងលើប្រាសាទព្រះដំរី (សព្វថ្ងៃនៅសារមន្ទីរហ្គីមេត ប្រទេសបារាំង)

អរិយធម៌ខ្មែរ
KHMER CIVILIZATION