

ប្រាសាទបាក់រូង

យ៉ាងហោចណាស់មានប្រាសាទបុរាណប្រមាណស្ទើរ ១០០ ទីតាំង នៅក្នុងស្រុកជីក្រែង ខេត្តសៀមរាប។ ប៉ុន្តែ ប្រសិនបើគិតអំពីប្រាសាទដែលនៅឈរ និងមានរូបរាងល្អ គឺមានមិនច្រើន នោះទេ។ នៅក្នុងអត្ថបទនេះ យើងនឹងណែនាំអំពីប្រាសាទមួយដែលមានទីតាំងស្ថិតនៅចម្ងាយ ១ គីឡូម៉ែត្រ ភាគពាយព្យវត្តខ្នារធ្នង់ ក្នុងភូមិគីឡូតាលឺម ឃុំសង្វើយ ស្រុកជីក្រែង ខេត្តសៀមរាប ពោល គឺ "ប្រាសាទបាក់រូង"។ ប្រាសាទនេះ មានទីតាំងស្របទៅតាមផ្លូវបុរាណដែលចេញពីតំបន់ អង្គរ ឆ្ពោះទៅកាន់កំពង់ក្តី ឬផ្លូវបុរាណឆ្ពោះទៅតំបន់ប្រាសាទបាកាន ឬផ្លូវឆ្ពោះទៅកាន់តំបន់ ខាងត្បូងប្រទេស។ តើប្រាសាទនេះមានប្រវត្តិ និងលក្ខណៈបែបណាខ្លះ?

នៅចុងស.វ.ទី១៩ ដើមស.វ.ទី២០ ក្នុងពេលដែលអ្នកស្រាវជ្រាវជនជាតិបារាំង រួមមានដូចជា លោក Etienne Aymonier លោក Lunet De Lajonquière ចុះបញ្ជីបេតិកភណ្ឌនៅទូទាំងប្រទេស កម្ពុជា លោកទាំងពីរមិនបានចុះបញ្ជីប្រាសាទនេះទេ ដែលប្រហែលមកពីទីតាំងប្រាសាទនេះពី មុនមានព្រៃដុះក្រាស់ពេកក៏អាចថាបាន។ ប៉ុន្តែ ប្រាសាទជាច្រើនទៀតដែលនៅមិនឆ្ងាយពីប្រាសាទ បាក់រូង លោកទាំងពីរបានចុះបញ្ជីច្រើនណាស់ តួយ៉ាងដូចជា ប្រាសាទស្លាប់ប្តី ប្រាសាទបេង ប្រាសាទជីក្រែង ប្រាសាទប្រាប់ទិស ប្រាសាទពោធិវិចង់ ប្រាសាទត្រាំខ្នារ ប្រាសាទតាម៉ែង ។ល។ ក្រោយមក នៅឆ្នាំ១៩៣៩ ទើបមានរបាយការណ៍របស់សាលាបារាំងចុងបូព៌ាប្រទេស បានកត់ត្រា អំពីប្រាសាទបាក់រូង។ ប្រាសាទបាក់រូង កសាងឡើងអំពីឥដ្ឋ បែរមុខទៅទិសខាងកើត កម្ពស់ ប្រមាណ ៥,៥ ម៉ែត្រ មានទ្វារចូលនៅទិសខាងកើត និងទ្វារបីទៀតរចនាជាទ្វារបញ្ឆោត តែមិន មានលម្អអ្វីឡើយ (រូបលេខ១-៣)។ ប្រាសាទបាក់រូងមានរាងបួនជ្រុងស្មើ ដែលទំហំខាងក្នុងមាន ប្រវែង ២,៥០ ម៉ែត្រ និងទំហំខាងក្រៅប្រវែង ៥,២០ ម៉ែត្រ ហើយនៅជុំវិញប្រាសាទ ហ៊ុមព័ទ្ធទៅ ដោយកសិន្ទុដែលមានប្រវែងប្រមាណ ៥០ ម៉ែត្រ គុណនឹង ៥០ ម៉ែត្រ។

អ្វីដែលយើងគួរកត់សម្គាល់ មេទ្វារខាងកើតប្រាសាទបាក់រូង គេយកថ្មក៏មានកម្រាស់ យ៉ាងក្រាស់មកច្នៃជាទ្វារ ដែលមើលទៅមានលក្ខណៈប្លែកពីប្រាសាទផ្សេងៗដែលយើងធ្លាប់ឃើញ។ កាលពីរវាងឆ្នាំ២០០៥ ដល់ ២០០៨ នៅច្រកចូលខាងកើត មាននៅសល់ផ្តែរទ្វារ និងសសរពេជ្រ ចំនួន ២ ដើម (ទ្រព្យក្រោមផ្តែរទ្វារ) ប៉ុន្តែ បច្ចុប្បន្ននេះ ផ្តែរទ្វារ និងសសរពេជ្រទាំងពីរដើមនេះ គេ បានយកចេញពីប្រាសាទទៅរក្សាទុកនៅទីសុវត្ថិភាពហើយ។ បើយោងទៅតាមរបាយការណ៍ របស់សាលាបារាំងចុងបូព៌ាប្រទេស ឆ្នាំ១៩៣៩ (ទំព័រទី៩) និងរូបភាពដែលផ្សាយនៅក្នុងគេ

អត្ថបទដោយ៖ ម៉ង់ វ៉ាលី

អត្ថបទ៖ ប្រាសាទបាក់រូង

ហទំព័រ cisark.mcfa.gov.kh ផ្តែរទ្វារប្រាសាទបាក់រូង មានប្រវែង ១,៧៥ ម៉ែត្រ គុណនឹង ០,៦៧ ម៉ែត្រ ដោយមានលក្ខណៈសម្គាល់ដូចជា៖ ផ្នែកខាងលើលម្អជាក្បាច់សន្លឹកឈើតូចៗ ដោយខាង ក្នុងសន្លឹកឈើមួយចំនួនមានលម្អដោយរូបទេពប្រណម្យ ហើយក្បាច់បន្ទាត់ឆ្លុះមានរាងដូចមែកឈើ ដែលចុងសងខាងមានលម្អដោយក្បាច់ខ្យងហៀនគួចរង់ចូលក្នុង រីឯនៅខាងក្រោម គឺជាក្បាច់ ចង្វាយខ្យងហៀន។ ក្នុងនោះ នៅចកណ្តាលផ្តែរ មានចម្លាក់តួអង្គទេវកថាចំនួន ២ អង្គ ដែលមើល ទៅហាក់ដូចជាកំពុងប្រយុទ្ធគ្នា (រូបលេខ២)។ ដោយឡែក សសរពេជ្ររបស់ប្រាសាទបាក់រូងមាន រាងជាប្រាំបីជ្រុងដែលជ្រុងនីមួយៗលម្អ ដោយស្លឹកឈើមួយសន្លឹកអមដោយសន្លឹកឈើពាក់កណ្តាល និងសងខាងវណ្ណនៃសសរពេជ្ររីកទំហំធំនិងញឹកដែលមើលទៅដូចជ្រូងដើមអំពៅ។ សព្វថ្ងៃយើង អាចនៅឃើញតែបំណែកសសរពេជ្រមួយចំនួននៅប្រាសាទ ដែលទំនងជាអ្នកស្រុកយកមកពី បុរាណដ្ឋានណាមួយនៅក្បែរប្រាសាទបាក់រូង។ ចំណែក នៅផ្នែកខាងលើច្រកទ្វារខាងកើត និង ច្រកទ្វារផ្សេងទៀត គេពុំទាន់បានរៀបចំជាក្បាច់ហោជាងរួចរាល់នៅឡើយទេ ពោល គឺមានតែរូប រាង និងគ្រោងក្បាច់ប៉ុណ្ណោះ។

ក្រៅអំពីវត្ថុធាតុដែលបានរៀបរាប់ខាងលើ តាមរបាយការណ៍របស់សាលាបារាំងចុងបូព៌ា ប្រទេស នៅប្រាសាទបាក់រូង គេធ្លាប់រកឃើញបដិមាទេពប្រុសមួយអង្គ និងបដិមាគោនន្ទមួយ។ បដិមាទេពប្រុសនោះ គេមិនអាចសន្និដ្ឋានថាជាទេពណាមួយនៃសាសនាបានទេ ដ្បិតមិនមានអ្វី ជាលក្ខណៈសម្គាល់ឡើយ (រូបលេខ៣)។ ទេពប្រុសអង្គនេះ ពាក់ម្តុដរាងថ្នាក់ៗដូចភ្នំ (គិរីមុដ) មាន ព្រះកក្រដាស រូបនឹង គ្មានចលនា ចិញ្ចឹមផ្នែកត្រង់រាងស្លូចចុង ច្រមុះធំ ព្រះនេត្រមានគំនូសពីរ បបូរមាត់ក្រាស់ ព្រះកាណ៌វែង ហើយស្បែកសំពត់ខ្លីមានភ្លឺ មានជាយធ្លាក់សំយាកលើក្លៅខាង ឆ្វេង និងមានជាយធ្លាក់ចំពីមុខរាងដូចយុថ្កាពីរជាន់ (ខាងក្នុងវែងជាងខាងក្រៅ) ចងផ្តោបនឹង ចង្កេះដោយខ្សែក្រវ៉ាត់។ រីឯ បដិមាគោនន្ទ គេធ្លាក់ពីថ្មកក់ដោយមានបន្ទះថ្មមួយពីក្រោម ហើយ ផ្នែកខាងក្បាលបានបាក់ពាក់កណ្តាលទៅហើយ (រូបលេខ៤)។ នៅប្រាសាទបាក់រូង គេពុំបាន ប្រទះឃើញមានសិលាចារឹកណាមួយឡើយ ម៉្លោះហើយដើម្បីកំណត់អាយុកាលរបស់ប្រាសាទ យើងអាចពឹងទៅលើក្បាច់ផ្តែរទ្វារ សសរពេជ្រ បដិមា និងរូបរាងរបស់ប្រាសាទជាដើម។ ផ្នែកទៅ លើក្បាច់ផ្តែរទ្វារ និងសសរពេជ្រ គឺមានលក្ខណៈដូចផ្តែរទ្វារប្រាសាទប្រែរូប ប្រាសាទមេបុណ្យ ប្រាសាទលាក់នាង ប្រាសាទបាតដុំ (ទាំងបួននេះនៅខេត្តសៀមរាប) ប្រាសាទភ្នំត្រប់ (ខេត្តកំពង់ចាម) ដែលអាចចាត់ចូលទៅក្នុងសិល្បៈរចនាបថប្រែរូប នាពាក់កណ្តាលស.វ.ទី១០ ក្នុងរជ្ជកាល ព្រះបាទស្រីរាជេន្ទ្រវរ្ម័ន (គ.ស.៩៤៤ ដល់ ៩៦៧)។ ចំណែក សំពត់របស់បដិមា គឺមានលក្ខណៈ

អត្ថបទដោយ៖ ម៉ង់ វ៉ាលី

អត្ថបទ៖ ប្រាសាទបាក់រូង

ដូចសំពត់បដិមាហាយត្រីវនៅក្រុមប្រាសាទសំបូរ នៃតំបន់ប្រាសាទសំបូរព្រៃគុក ប្រាង្គ N7 (សព្វថ្ងៃ នៅសារមន្ទីរជាតិហ្គីមេត ប្រទេសបារាំង) និងបដិមាហាយត្រីវនៅប្រាសាទនាងខ្មៅ ខេត្តតាកែវ ដែលលោក Jean Boisselier ចាត់បញ្ចូលជាសិល្បៈរចនាបថប្រែរូប ដូចផ្តែរទ្វារខាងលើដែរ។

សរុបមក ប្រាសាទបាក់រូង គឺជាស្ថាបត្យកម្មប្រាសាទឥដ្ឋនៅសម័យអង្គរមួយ ដែលទំនង កសាងឡើងនៅស.វ.ទី១០ ក្នុងរជ្ជកាលព្រះបាទរាជេន្ទ្រវរ្ម័ន (គ.ស.៩៤៤ ដល់ ៩៦៧) ហើយអាច ចាត់បញ្ចូលក្នុងរចនាបថប្រែរូប។ ដោយហេតុថា ប្រាសាទនេះពុំមានព័ត៌មានពីសិលាចារឹក យើង មិនដឹងច្បាស់ថាប្រាសាទនេះឧទ្ទិសដល់សាសនាណាមួយប្រាកដឡើយ។ ប៉ុន្តែ តាមរយៈក្បាច់លម្អ នៅលើផ្តែរទ្វារ និងបដិមាគោនន្ទិដែលរកឃើញនៅទីនោះ យើងអាចសន្និដ្ឋានបានថា ប្រាសាទនេះ ទំនងឧទ្ទិសដល់ព្រហ្មញ្ញសាសនា និកាយសែវ (ការគោរពព្រះឥសូរ) ដូចប្រាសាទប្រែរូប និង ប្រាសាទមេបុណ្យខាងកើត ដែលកសាងដំណាលគ្នាដែរ។ នៅសម័យបច្ចុប្បន្ននេះ ដោយហេតុថា ប្រាសាទនេះពុំមានការយកចិត្តទុកដាក់ខ្លាំង នាំឱ្យស្ថានភាពប្រាសាទកាន់តែទ្រុឌទ្រោមបន្តិចម្តងៗ ជាលំដាប់។

ឯកសារយោង

Boisselier, J. 1966, "Asie du Sud-Est, Le Cambodge", Tome I, Paris.
Coral Rémusat, G. 1940. *L'Art Khmer, Les grandes étapes et son evolution, les éditions d'art et d'histoire*, Paris.
RAPPORT SUR LES TRAVAUX EXECUTES DANS LE GROUPE D'ANGKOR PENDANT LE MOIS L'AOUT 1939, EFEO, Conservation du Groupe d'Angkor.

Abstract

Prasat Bak ROUNG Temple is situated along the ancient road from Angkor to Kampong Kdei. The temple is a brick single tower, square, facing to the east, possibly built in the 10th century CE in the reign of King Rajendravarman (944 to 967 CE) and it is probably classified in the Pre Roub style. Due to this temple not having information from the inscriptions, it has faced difficulties to recognize the art historical and the role of the temple in religion. However, according to the reliefs on the lintel and the statue found in the temple, it has been concluded that Prasat Bak ROUNG is possibly dedicated to the Hinduism of the Saiva sect (the Shiva worshipping), such as the Prasat Pre Roub and the Eastern Mebon temple.

អត្ថបទដោយ៖ ម៉ង់ វ៉ាលី



រូបលេខ១៖ ប្រាសាទបាក់រូង ស្រុកជីក្រែង ខេត្តសៀមរាប (មើលចំពីមុខខាងកើត)



រូបលេខ២៖ ប្រាសាទបាក់រូង ស្រុកជីក្រែង ខេត្តសៀមរាប (មើលចំពីមុខខាងកើត)

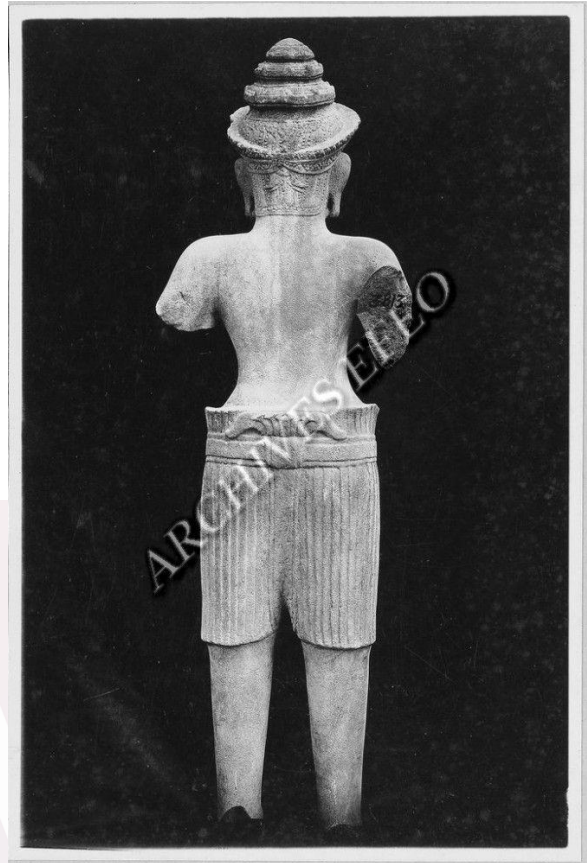
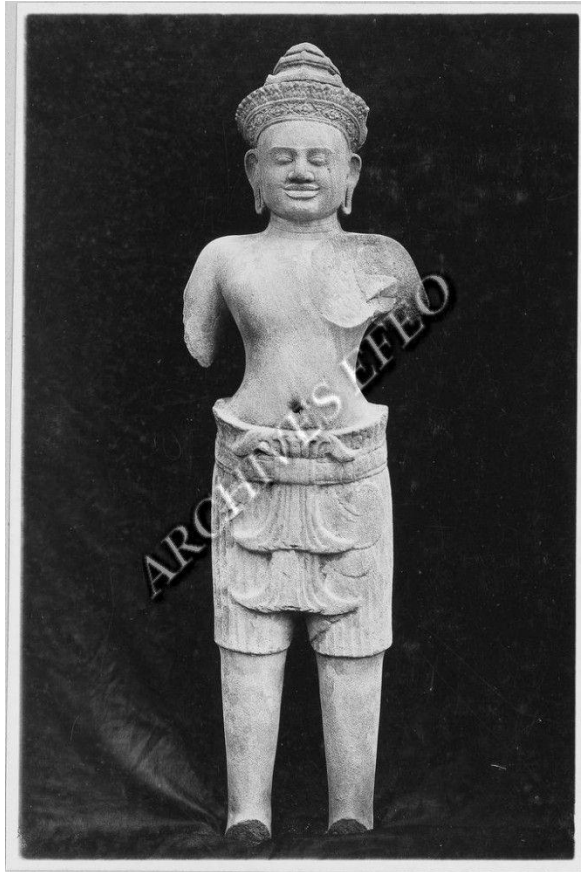
អត្ថបទដោយ៖ ម៉ង់ វ៉ាលី



រូបលេខ៣៖ ប្រាសាទបាក់រូង ស្រុកជីក្រែង ខេត្តសៀមរាប (មើលចំពីមុខពាយព្យ)



រូបលេខ៤៖ ផ្តែរទ្វារប្រាសាទបាក់រូង ខេត្តសៀមរាប (រូបថត៖ ciisark.gov.kh)



រូបលេខ៥៖ បដិមាទេពប្រុសរកឃើញនៅប្រាសាទបាក់រូង (រូបថត៖ Collection EFEO)



រូបលេខ៦៖ បដិមាគោនន្ទិរកឃើញនៅប្រាសាទបាក់រូង (រូបថត៖ Collection EFEO)

អត្ថបទដោយ៖ ម៉ង់ វ៉ាលី