

ប្រាសាទអណ្តែត

យ៉ាងតិចក៏មានប្រាសាទបុរាណប្រមាណ ៦០ កន្លែង នៅក្នុងស្រុកកំពង់ស្វាយ ខេត្តកំពង់ធំ។ ប៉ុន្តែប្រសិនបើគិតអំពីប្រាសាទដែលនៅឈរ និងមានរូបរាងល្អ គឺមានតែមួយប៉ុណ្ណោះ ដែលគេស្គាល់ថា «ប្រាសាទអណ្តែត»។ ប្រាសាទនេះ មានទីតាំងស្របទៅតាមផ្លូវបុរាណដែលចេញពីតំបន់អង្គរឆ្ពោះទៅតំបន់ខាងត្បូងប្រទេស និងឆ្ពោះទៅតំបន់ប្រាសាទសំបូរព្រៃគុក ដែលសព្វថ្ងៃស្ថិតនៅភូមិប្រាសាទ ឃុំសានគរ ស្រុកកំពង់ស្វាយ ខេត្តកំពង់ធំ មានចម្ងាយប្រមាណ ២៨ គ.ម. ភាគខាងលិចទីរួមខេត្តកំពង់ធំ និងចម្ងាយប្រមាណ ៣,៥ គ.ម. ពីទីប្រជុំជនឃុំសានគរ។ ការហៅឈ្មោះប្រាសាទនេះថា «អណ្តែត» គឺទំនងមកពីទីតាំងសម្រាប់កសាងប្រាសាទនេះស្ថិតនៅលើទីទួលខ្ពស់មួយដែលផុតពីទឹក ហើយហ៊ុមព័ទ្ធនៅដោយកសិដ្ឋានដៃដើមទៀតផង។ នៅក្នុងអត្ថបទខ្លីនេះយើងនឹងបង្ហាញអំពីតួនាទី និងប្រវត្តិទូទៅរបស់ប្រាសាទអណ្តែតតាំងពីពេលកសាងមកទល់ពេលបច្ចុប្បន្ន។ តើប្រាសាទនេះមានប្រវត្តិ និងលក្ខណៈបែបណាខ្លះ?

ប្រាសាទអណ្តែត ចាប់ផ្តើមមានការសិក្សាស្រាវជ្រាវដំបូងនៅរាជធានីភ្នំពេញ ឆ.វ. ទី១៩ ដើមស.វ. ទី២០ ដោយលោក Etienne Aymonier (១៩០០), លោក Lunet De Lajonquière (១៩០២) ហើយក្រោយមកបុរាណដ្ឋានប្រាសាទអណ្តែតក៏ក្លាយទៅទឹកដីនៃដំណាក់កាល ចំពោះអ្នកស្រាវជ្រាវល្បីៗជាច្រើនដូចជា លោក Henri Parmenter, លោក Phillipe Stern, លោក George Groslier, លោក Pierre Dupont, លោកស្រី Mireille Bénisti ។ល។ ប្រាសាទអណ្តែត កសាងឡើងអំពីឥដ្ឋ មានរាងបួនជ្រុងស្មើបែរមុខទៅទិសខាងកើត កម្ពស់ប្រមាណ ៦ ម៉ែត្រ មានទ្វារចូលនៅទិសខាងកើត និងទ្វារបីទៀតរចនាជាទ្វារបញ្ឆោត។ នៅទ្វារចូលខាងកើត គេឃើញមាននៅសល់ផ្តែរទ្វារចំនួន ១ ដែលលម្អដោយក្បាច់ស្លឹកឈើធំៗចំនួនបីនៅលើក្បាច់បន្ទាត់ធ្នូរាងត្រង់ ខាងចុងជាក្បាច់រុក្ខជាតិក្នុងរង្វង់ឡើងលើដូចគូទខ្យង ហើយផ្នែកខាងក្រោមជារំយោលផ្កា ឬកម្រងមាលា (រលុបខ្លះទៅហើយ)។ ក្រៅអំពីផ្តែរទ្វារ សព្វថ្ងៃគេអាចនៅមើលឃើញសសរពេជ្រចំនួន ២ ដើម ដែលសិល្បករបុរាណដាក់ទ្រផ្តែរទ្វារដែលមានរាងមូល និងមានក្បាច់លម្អជាស្លឹកឈើដូចប្រាសាទភ្នំបាសិតដែរ។ ភស្តុតាងនេះហើយដែលនាំឱ្យនៅទសវត្សរ៍ ១៩៧០ លោកស្រី Mireille Bénisti បានប្រៀបធៀបផ្តែរទ្វារ និងសសរពេជ្រនេះជាមួយផ្តែរទ្វារប្រាសាទស្រីគ្រប់លក្ខណ៍ (ភ្នំបាសិត) ប្រាសាទកំពង់ព្រះ និងប្រាសាទសក្ខី (ខេត្តកំពង់ឆ្នាំង) ហើយជាលទ្ធផលលោកស្រីបានកំណត់អាយុកាលរបស់ប្រាសាទអណ្តែតស្ថិតនៅក្នុងចុងរចនាបថព្រៃក្មេង ដើមរចនាបថកំពង់ព្រះ ដែលប្រហែលទំនងសាងឡើងនៅចុងស.វ. ទី៧

អត្ថបទដោយ៖ ម៉ង់ វ៉ាលី

អត្ថបទ៖ ប្រាសាទអណ្តែត

ឬដើមស.វ.ទី៨ នៃគ្រឹស្តសករាជ ពោល គឺទំនងក្នុងរជ្ជកាលព្រះបាទជ័យវរ្ម័នទី១ (គ.ស.៦៥៧ - ៦៨១) ឬរជ្ជកាលព្រះនាងជ័យទេវី(គ.ស.៧១៣)។ ក្រៅពីនេះទៀត យើងសង្កេតឃើញថា នៅលើ ទ្វារបញ្ឆោត ព្រមទាំងតួប្រាសាទទាំងមូល ពុំសូវមានក្បាច់លម្អច្រើនដូចប្រាសាទឥដ្ឋផ្សេងៗទៀត ដែលអាយុកាលដំណាលគ្នានោះទេ។

អ្វីដែលគួរឱ្យចាប់អារម្មណ៍ នៅក្នុងប្រាសាទអណ្តែត គេបានរកឃើញប្រតិមាព្រះហរិហរ (ព្រះវិស្ណុ និងព្រះសិវរូបបញ្ចូលគ្នា) ចំនួន ១ ដែលមានកម្ពស់ ១,៩០ ម៉ែត្រ ឈរក្នុងជំហរត្រង់ ពុំមាន ប្រើប្រាស់ជន្មល់សម្រាប់ទប់លំនឹងទេ និងពុំសូវមានកាច់ចង្កេះខ្លាំងដូចប្រតិមាក្នុងរចនាបថមុនៗ ឡើយ។ ប្រតិមាព្រះហរិហរ សិល្បករសាងឡើងដោយមានស្លៀកសំពត់ខ្លីចងក្បិនញ៉ែកចូលក្នុង ចំពាក់កណ្តាល និងមានទម្ងន់ជាយមកក្រៅត្រង់ក្លោខាងឆ្វេង ទម្រង់មុខស្មើ ច្រមុះស្រួច មាន ពុកមាត់ និងមានពាក់ម្ជុំរាងស៊ីឡាំង។ នៅក្នុងឆ្នាំ ១៩៥៥ លោក Pierre Dupont បានសិក្សាបដិមា នេះយ៉ាងលម្អិត ដោយបានប្រៀបធៀបជាមួយបដិមាព្រះហរិហរដទៃទៀតដែលបានរកឃើញ នៅចុងស.វ.ទី៧ ដើមស.វ.ទី៨ ឧទាហរណ៍ ប្រតិមាព្រះហរិហររកឃើញនៅប្រាសាទភូមិប្រាសាទ (ខេត្តកំពង់ធំ) ជាដើម។ គេសង្កេតឃើញថា ការគោរពបូជាព្រះហរិហរ គឺមានភាពពេញនិយម ខ្លាំងនៅចុងស.វ.ទី៧ ដើមស.វ.ទី៨ ហើយមកដល់ស.វ.ទី៩ និងទី១០ នៅមានតិចតួចបំផុត។

តាមរយៈខ្លឹមសារដូចដែលបានរៀបរាប់ខាងលើ គឺបង្ហាញឱ្យឃើញថាប្រាសាទអណ្តែត សាងឡើងនៅរវាងចុងស.វ.ទី៧ ឬដើមស.វ.ទី៨ សម្រាប់ដាក់តម្កល់ព្រះហរិហរមួយអង្គ ក្នុងលទ្ធិ ព្រហ្មញ្ញសាសនា។ ទោះបីយ៉ាងណា មកដល់សម័យកណ្តាល ប្រាសាទនេះនៅតែជាទិសក្តារៈ ដ៏សក្តិសិទ្ធិសម្រាប់មនុស្សរាងដែល ជឿទីតាំងនេះបានក្លាយទៅជាអាវាមព្រះពុទ្ធសាសនាថេរវាទ ដែលយ៉ាងហោចណាស់គេអាចរកឃើញពុទ្ធបដិមាមួយចំនួនសាងអំពីឈើ។ ម្យ៉ាងវិញទៀត តាម រយៈឯកសាររបស់លោក Lunet De Lajonquière នាដើមស.វ.ទី២០ បង្ហាញថា ពីមុនមកនៅខាង កើតប្រាសាទគេបានកសាងសាឡ័យធ្វើអំពីឈើ ហើយមកដល់ទសវត្សរ៍ ១៩៥០ គេបានរុះរើ សាឡ័យនេះចេញ ជំនួសវិញព្រះវិហារមណ្ឌលមួយសាងអំពីបេតុង ដែលគេនៅបន្តប្រើប្រាស់ក្នុង ការធ្វើកិច្ចពិធីរហូតមកដល់សព្វថ្ងៃ។

សរុបមក ប្រាសាទអណ្តែត គឺជាស្ថាបត្យកម្មប្រាសាទឥដ្ឋនៅសម័យមុនអង្គរមួយ ដែលគេ សាងសង់ឡើងសម្រាប់តម្កល់ព្រះហរិហរ នៃលទ្ធិព្រហ្មញ្ញសាសនា ដូចប្រាសាទមួយចំនួនទៀត នៅជំនាន់នោះដែរ។ ក្រោយមក នៅសម័យកណ្តាល ទីតាំងបុរាណដ្ឋាននេះ ក៏បានប្រែក្លាយទៅ ជាអាវាមព្រះពុទ្ធសាសនាថេរវាទមួយបន្តមកដល់បច្ចុប្បន្ន។

អត្ថបទដោយ៖ ម៉ង់ វ៉ាលី

ឯកសារយោង

Aymonier, E. 1900. *Le Cambodge, Le royaume actuel*, Tome I, Paris.

Bénisti, M. 1971. “Recherches sur le premier art khmer, III. Aux confins des styles de Prei Kmeng et de Kampong Preah ”, *Arts Asiatiques*, Tome 23, Paris.

Coral Rémusat, G. 1940. *L’Art Khmer, Les grandes étapes et son evolution, les éditions d’art et d’histoire*, Paris.

Lajonquière, L. 1902. *Inventaire descriptive des monuments du Cambodge*, Tome I, Paris.

Parmentier, H. 1913. “Complément à l’Inventaire descriptif des monuments du Cambodge”, *BEFEO*, Tome 13, Paris.

Parmentier, H. 1927. “*L’Art Khmér Primitif*”, Tome I, Paris.

Abstract

Prasat Andaet is a pre-Angkorian brick temple built to house the God Harihara of Hinduism. By the Post-Angkorian period, this ancient site had become a monastery of Theravada Buddhism. Based on the inscriptions and the architectural decoration of the temple, it is possible to determine the age of the Prasat Andaet as a temple built at the end of the Prei Kmeng style and the early period of Kampong Preah style, in the reign of King Jayavarman I (657 to 681 AD) of the Zhenla period (Pre-angkorian style).





រូបលេខ១៖ ប្រាសាទអណ្តែត (មើលពីខាងលិច)

អត្ថបទដោយ៖ ម៉ង់ វ៉ាលី



រូបលេខ២៖ ប្រាសាទអណ្តែត (មើលពីទិសនិរតី)

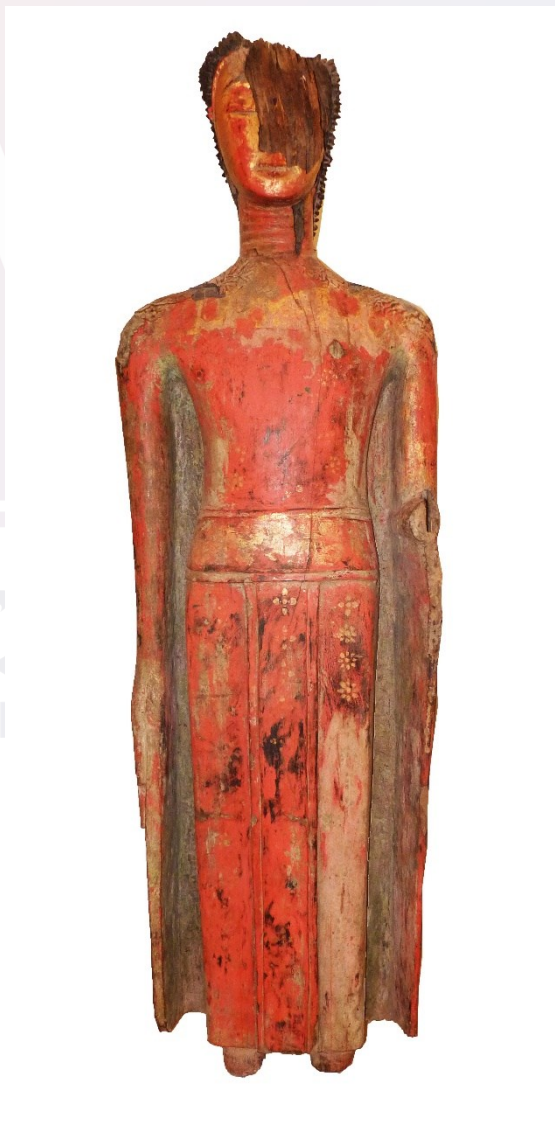


រូបលេខ៣៖ ប្រាសាទអណ្តែត (មើលពីទិសពាយព្យ)

អត្ថបទដោយ៖ ម៉ង់ វ៉ាលី



រូបលេខ២៖ ផ្តែរទ្វារប្រាសាទអណ្តែត



រូបលេខ៥ ៖ ប្រតិមាព្រះហរិហរសាងអំពីថ្មភក់នៅប្រាសាទអណ្តែត (សព្វថ្ងៃនៅសារមន្ទីរជាតិកម្ពុជា)

រូបលេខ៦៖ ពុទ្ធបដិមាសាងអំពីឈើនៅប្រាសាទអណ្តែត (សព្វថ្ងៃនៅសារមន្ទីរកំពង់ធំ)

អត្ថបទដោយ៖ ម៉ង់ វ៉ាលី