

ពើងធ្មត្រ

ពើងធ្មត្រ ស្ថិតនៅជើងភ្នំគូលែនភាគខាងកើតឈៀងខាងជើងមានចម្ងាយប្រមាណ ១២គីឡូម៉ែត្រពីទីរួមស្រុកស្វាយលើ។ ដែលមានទីតាំងភូមិសាស្ត្រស្ថិតនៅភូមិក្រញូង ឃុំតាសៀម ស្រុកស្វាយលើខេត្តសៀមរាប ដែលមានចំនុចនិយាមការ X 413267 Y 1503576។ ភ្នំគូលែន ជាអតីតរាជធានីដ៏ចំណាស់ស្ថិតក្នុងសម័យអង្គរ ដោយបច្ចុប្បន្នជាឧទ្យានជាតិព្រះបាទជ័យវរ្ម័ន ទី១ រាជគម ភ្នំគូលែន។ ភ្នំគូលែន ជាទីតាំងដ៏ពិសិដ្ឋមួយដែលបណ្តុំដោយជំនឿផ្សេងៗ និងជាកន្លែងដែលពោរពេញដោយសិល្បៈចំរុះ និងប្លែកៗ (រូបលេខ១)។^១

ពើងធ្មត្រជាពើងធម្មជាតិ ដែលមានផ្នែកខាងក្រោមតូច និងរីកធំនៅផ្នែកខាងលើ។ វាមានទំហំប្រមាណ២០ម៉ែត្រ(រូបលេខ២) និងមានទៅដោយពើងថ្មជាច្រើនផងដែរនៅតំបន់នេះ។ គូលែនដែលជាអតីតរាជធានី និងជាទីកន្លែងនៃជំនឿផ្សេងៗ កន្លែងដែលពោរពេញដោយសិល្បៈចំរុះ និងប្លែកៗ។ នៅក្បែរនោះក៏មានបុរាណស្ថានមួយហៅថាពើងព្រះពុទ្ធក្រោមផងដែរ។ ពើងថ្មដែលត្រូវបានគេប្រើប្រាស់នោះជាទីតាំងសម្រាប់អ្នកបួស ឬអ្នកសំណាក់ធម៌ ទាំងផ្នែកព្រហ្មញ្ញសាសនា និងព្រះពុទ្ធសាសនា តាំងពីបុរាណរហូតមកដល់ពេលបច្ចុប្បន្ន ក៏ឃើញនៅប្រទះឃើញមានផងដែរ។ ស្នាដៃសិល្បៈមួយចំនួនក៏អាចកំណត់អាយុកាលបាន និងខ្លះក៏ពិបាកក្នុងការកំណត់អាយុកាលផងដែរ។

ពើងធ្មត្រត្រូវបានអ្នកស្រុកនៅតំបន់នេះ ហៅឈ្មោះទៅតាមរូបចម្លាក់មួយដែលបានឆ្លាក់នៅផ្នែកខាងលើ នៃពើងថ្ម ដែលអ្នកស្រុកហៅថាធ្មត្រ។ ចម្លាក់នេះជាក្បាច់ផ្កាឈូកដែលមានសណ្ឋានចំនួន៨ត្របករាងមូល ទំហំប្រមាណ៨០ស.ម។ ក្បាច់ចម្លាក់នេះប្រកបដោយភាពស្រស់ស្អាត និងផ្ចិតផ្ចង់កំរិតខ្ពស់ផងដែរ (រូបលេខ៣)។ តែនៅផ្នែកកណ្តាលនៃចម្លាក់ត្រូវបានគេលួចដាប់បាត់ទៅហើយ។ បើតាមមន្ត្រីឧទ្យានុរក្សនៅទីនោះ បានរៀបរាប់ថា នៅផ្នែកកណ្តាលមានរូបមនុស្សពីរនាក់ជិះគោ នេះអាចថាជារូបព្រះសិវៈ និងព្រះនាងឧមា ជិះគោនន្ទិន។ ចម្លាក់ប្រភេទនេះដែលមានរូបជាផ្កាឈូក ក៏ឃើញមាននៅទីតាំងមួយចំនួននៃភ្នំគូលែនផងដែរ ដូចជានៅពើងធ្មត្រសី តែត្រូវបានឆ្លាក់នៅផ្នែកខាង

^១ ក្រសួងបរិស្ថាន ២០១៥:៨៥

អត្ថបទ៖ ពើងធ្មត់

ក្រោមទោវិញ្ញា។ ចំណែកនៅទីតាំងមួយទៀតដែលស្ថិតនៅភ្នំត្បែង ខេត្តព្រះវិហារ ត្រង់ចំនុច ៥៣៧ គេហៅថាពើងខែ ក៏មានចម្លាក់លក្ខណៈប្រហាក់ប្រហែល និងរូបនេះដែរ តែមាន លំអដោយលំពែងត្រីស្នូលជាមួយផង នេះប្រហែលជាបញ្ជាក់អំពីការគោរពចំពោះព្រះ ឥសូរផងដែរ។ ម្យ៉ាងទៀតទីតាំងនេះ ក៏មានសិលាចារឹកចារជាភាសាសំស្ក្រឹត និងយាយពី ការគោរពចំពោះព្រះឥសូរប្រហែលក្នុងសតវត្សទី១០ នៃគ.ស.។

ពើងធ្មត់ បានរកឃើញនៅវត្តសិល្បៈមួយចំនួនដូចជា ជើងទម្រ សាណាទ្រូនីដកល់ លិង្គព្រះឥសូរ(រូបលេខ៤)។ នេះអាចបញ្ជាក់ថាទីតាំងនេះ ជាទីតាំងនៃអ្នកគោរពបូជា ចំពោះព្រះឥសូរ។ យើងក៏បានរកឃើញចំណែកសិលាចារឹកមួយផ្នែកតូច មានលំនាំជា ទម្រង់អក្សរអាចក្នុងអំឡុងសតវត្សទី១០ និង១១ នៃគ.ស. ប្រហែលត្រូវបានចារជាភាសា សំស្ក្រឹតផងដែរ តែផ្នែកដើមនៃសិលាចារឹកមិនដឹងនៅទីណានោះទេ(រូបលេខ៥) ។ សិលា ចារឹកនេះប្រហែលមិនទាន់បានចុះបញ្ជីនៅឡើយទេ ហើយយើងក៏មិនដឹងថាវាស្ថិតនៅទី តាំងដើមឬយ៉ាងណា?

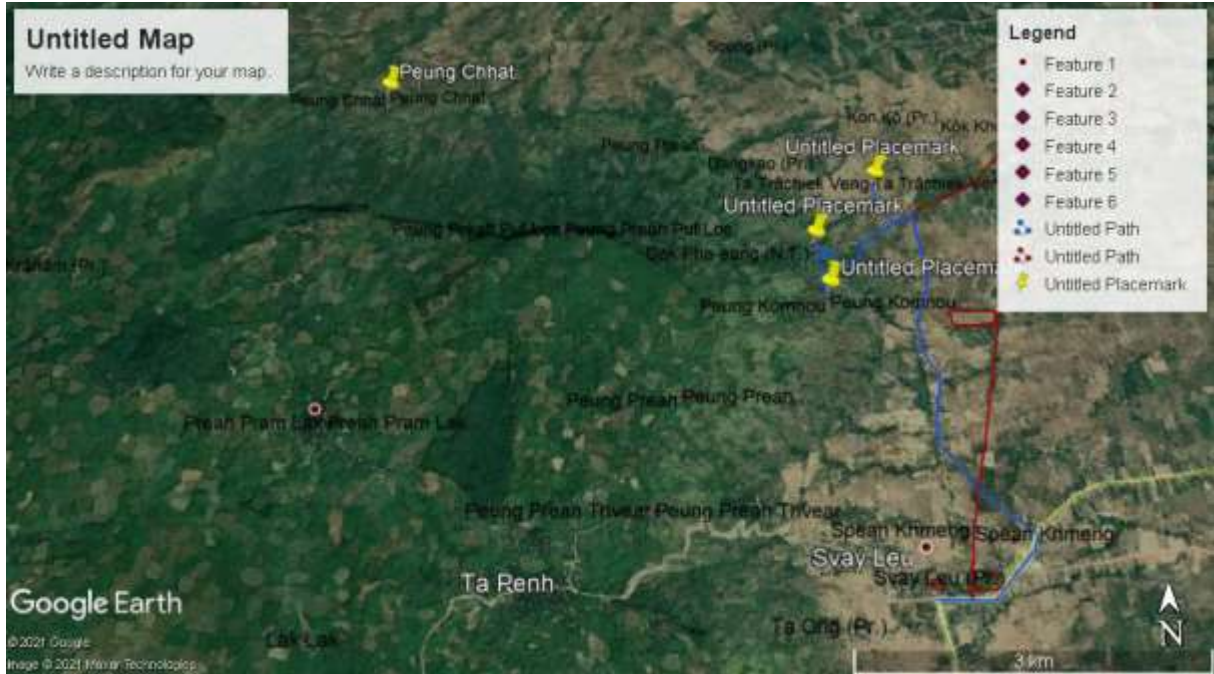
អ្វីដែលជាលក្ខណៈពិសេសមួយនៅពើងធ្មត់នេះ គឺមានវត្ថុធាតុដើមមួយចំនួនដែល ងាយស្រួលនឹងសំណង់របស់អ្នកបួសដោយសំណង់ទាំងនោះ យើងឃើញមានសំណង់ សាងអំពីដីឥដ្ឋ ឬដីដំបូក យកទៅបូកនៅលើថ្មដុំៗ បង្កើតជាបន្ទប់តូចៗ និងពង្រីកឃ្លើន នៅក្រោមពើងថ្ម (រូបលេខ៦)។ សំណង់ដីឥដ្ឋ ឬដីដំបូកទាំងនោះ បានចែកជាបន្ទប់តូចៗ ដូចជាទីតាំងមានក្បាច់ផ្កាឈូក បន្ទប់តូចៗផ្នែកខាងក្រោយ និងខាងផ្នែកក្រោមនៃពើង (រូបលេខ៧-៨)។ សំណង់របៀបនេះ យើងឃើញមានសំបូរច្រើនក្នុងពើងជាច្រើននៃតំបន់ ភ្នំគូលែន និងក៏ឃើញប្រើប្រាស់ជាសាងសង់ផ្ទះ ឬជង្រុកស្រូវផ្សេងៗផងដែរ។

រួមសេចក្តីមកយើងអាចយល់ថា ទីតាំងពើងធ្មត់នេះ ជាទីតាំងនៃពពួកព្រាហ្មណ៍ ដែលមកធ្វើសម្មាធិ ឬតបៈជម ដែលពួកគាត់គោរពចំពោះព្រហ្មញ្ញសាសនា និងកាយព្រះ ឥសូរ អាចក្នុងអំឡុងរវាងសតវត្សទី១០ ទៅ១១គ.ស រហូតមកដល់បច្ចុប្បន្ន។ ហើយ សំណង់ជាបន្ទប់តូចៗ គឺពពួកព្រាហ្មណ៍សង់សម្រាប់ជាជម្រកក្នុងការសម្មាធិ ឬក៏អាច សំណង់សម្រាប់ប្រជាជនប្រើប្រាស់ជាជម្រកការពារទឹកភ្លៀង និងអាចការពារសត្វសា

អត្ថបទដោយ៖ លឹម វណ្ណច័ន្ទ

អត្ថបទ៖ ពើងធំត្រៃ

ហាវមួយចំនួន កំឡុងពេលដែលពួកគេចូលទៅក្នុងព្រៃផងដែរ។ ទីតាំងនេះ នៅមិនឆ្ងាយ ប៉ុន្មានទេពីផ្លូវបុរាណដែលមានចំងាយប្រមាណ៨គីឡូម៉ែត្រ។



រូបលេខ១



អត្ថបទដោយ៖ លឹម វណ្ណច័ន្ទ

រូបលេខ២



រូបលេខ៣



អត្ថបទដោយ៖ លីម វណ្ណច័ន្ទ

រូបលេខ២



រូបលេខ៣



អត្ថបទដោយ៖ លីម វណ្ណច័ន្ទ

រូបលេខ៦



រូបលេខ៧



អត្ថបទដោយ៖ លីម វណ្ណច័ន្ទ

រូបលេខ៨

ឯកសារយោង

ក្រសួងបរិស្ថាន

២០១៥, បញ្ជីបុរាណស្ថានក្នុងឧទ្យានជាតិព្រះជ័យវរ្ម័ន-នរោត្ត ភ្នំគូលែន, ទំព័រ៨៥

