

ស្ថានីយផ្លុស៊ីលសត្វសមុទ្រ ភ្នំខ្វាតូន

ភ្នំខ្វាតូនជាស្ថានីយ៍ផ្លុស៊ីលសត្វសមុទ្របុរាណ មានទីតាំងស្ថិតក្នុងក្រុងសិរីសោភ័ណ ខេត្តបន្ទាយមានជ័យ ដោយធ្វើដំណើរតាមផ្លូវជាតិលេខ៥៦ ឆ្ពោះទៅកាន់ប្រាសាទបន្ទាយធ្មា ត្រង់ចំណុចផ្សារចំការគរនឹងឃើញមវត្តខ្វាតូនចាស់ រួចបន្តដំណើរតាមផ្លូវវត្តនេះរហូតដល់ ភ្នំខ្វាតូន(រូបលេខ១)។ ក្នុងឆ្នាំ២០២១នេះ ក្រុមការងារសិក្សាផ្លុស៊ីលនៃនាយកដ្ឋានតំបន់ បេតិកភណ្ឌ អគ្គសហគមន៍មូលដ្ឋាន ក្រសួងបរិស្ថាន បានចុះពិនិត្យ និងសិក្សាបឋម ដោយមានការចូលរួមពីមន្ត្រីមន្ទីរបរិស្ថាន និងនិស្សិតមួយចំនួន(រូបលេខ២)។

ភ្នំខ្វាតូន ជាប្រភេទភ្នំថ្មកំបោរ ត្រូវបានកំណត់អាយុកាលក្នុងស័កទី១ សម័យ Permian (២៥១-២៥៧លានឆ្នាំ)។^១ ថ្មកំបោរ បានកកជាស្រទាប់ៗដែលកើតឡើងដោយសារកំណក សារធាតុកំបោរពពួកសត្វសមុទ្រ។ អតីតកាលដែលធ្លាប់ជាសមុទ្រកាលពីរាប់លានឆ្នាំមុន កំណកនេះបានកកយ៉ាងក្រាស់ជាបន្តបន្ទាប់ ដែលមានកស្កតាងសត្វសមុទ្រមួយចំនួន កប់នៅក្នុងនោះ។ តាមរយៈការចុះពិនិត្យរបស់ក្រុមការងារនៅតាមស្រទាប់ថ្ម និងក្នុងរូងភ្នំ បានរកឃើញប្រភេទសត្វស៊ីលសត្វសមុទ្រមួយចំនួនដូចជា៖

- ១- ផ្កាថ្មមួយប្រភេទត្រូវបានរកឃើញនៅផ្នែកខាងលើនៃភ្នំខ្វាតូនចាស់ ដែលកប់ជាប់ជា មួយពពួកថ្មកំបោរ (រូបលេខ៣)។ នៅក្នុងរូងភ្នំនៃភ្នំនេះយើងក៏បានជួបពពួកផ្កាថ្មនេះកប់ នៅជាប់ថ្ម (រូបលេខ៤) ទៅតាមស្រទាប់ថ្មកំបោរ ដោយស្ថិតនៅក្នុងទឹកសមុទ្ររាក់។ តាម ការពិនិត្យ ពពួកផ្កាថ្មនេះប្រហែលស្ថិតនៅក្នុង Family Rhizangiidae, Class Scleractinia, Filum Cnidaria។^២
- ២- ពពួក ណូទីលុស Nautilus មានរូបរាងប្រហាក់ប្រហែលខ្យង និងពពួកអាម៉ូនីត ដែល ពពួកទាំងអស់ នេះស្ថិតនៅក្នុងសាខា Phylum តែមួយ។ ផ្លុស៊ីលដែលយើងបានរកឃើញ នេះ បែកជាចំពាក់កណ្តាល មានទំហំប្រមាណ១៤ស.ម ស្ថិតនៅពពួក Phylum Mollusca,

^១ General Department of Mineral Resource,2010, Geological Map of Cambodia
^២ <https://www.digitalatlasofancientlife.org>

អត្ថបទ៖ ស្ថានីយផ្លុស៊ីលសត្វសមុទ្រ ភ្នំខ្វាតូន

Class Cephalopoda, Subclass Nautiloidea, និង Other Nautilida^៣ តែពុំទាន់អាចកំណត់បានពី ប្រភេទនៃឈ្មោះរបស់វាបាននៅឡើយទេ។ ពពួក Nautilus ជាពពួកដែលបានរស់នៅបន្ត រហូតដល់បច្ចុប្បន្ន។^៤ ហើយវាក៏មានលក្ខណៈប្រហាក់ប្រហែលនឹងសំណាកផ្លុស៊ីលដែល បានរកឃើញនេះផងដែរ (រូបលេខ៥)។

៣-ខ្យង ក៏បានរកឃើញជាច្រើនប្រភេទខ្លះដែរ។ ដោយប្រភេទផ្លុស៊ីលខ្យងទាំងនេះ ធ្លាប់ ប្រទះបានឃើញជាច្រើនស្ថិតនៅតាមតំបន់ក្បែរនេះ ដូចជា ភ្នំស្វាយ ភ្នំដូងព្រះ ភ្នំបាក់ជា ដើម^៥ ដែលស្ថិតនៅក្នុងពពួក Phylum Mollusca ក្នុងចំណាត់ថ្នាក់ Class Gastropoda^៦ និង បែងចែកទៅតាមអំបូរ Family ផ្សេងៗគ្នា។ (រូបលេខ៦) យើងអាចហៅខ្មៅ បានលេចឡើងនៅ ស្រទាប់ថ្មកំបោរ ផ្នែកខាងលើភ្នំ។ (រូបលេខ៧-៨) ក៏មានទំហំតូចៗដែរ ចំណែក(រូបលេខ៩) តាមការពិនិត្យក៏មានលក្ខណៈប្រហាក់ប្រហែលខ្យងដែរ តែដូចជាមានបន្ទាត់នៅផ្នែកខាង ក្រៅ។ យើងជឿថាអាចមានប្រភេទជាច្រើនផ្សេងៗទៀតបើសិនមានការសិក្សាស្រាវជ្រាវ លំអិត។

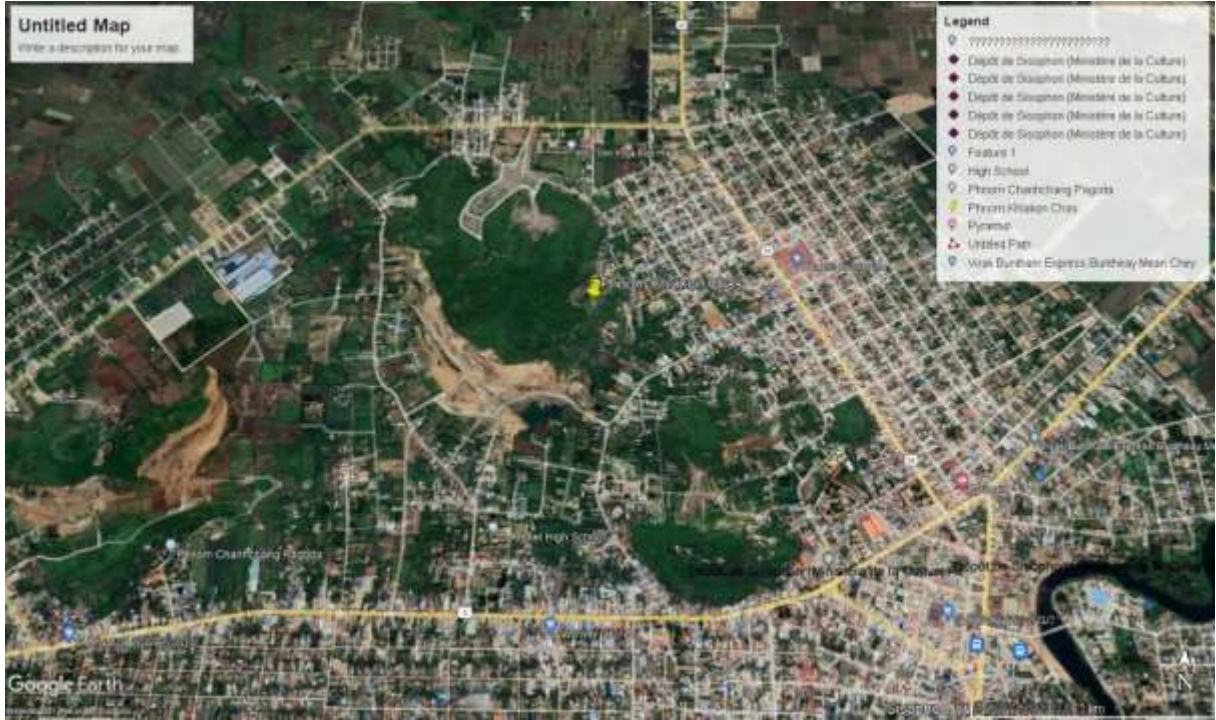
៤- (រូបលេខ១០) ជាផ្លុស៊ីលសត្វសមុទ្រ ដែលយើងពិបាកក្នុងការសន្និដ្ឋាន តើជាអ្វី? វា មានទំហំប្រមាណ៥ស.ម។

៥- (រូបលេខ១១) នៅផ្នែកខាងលើនៃភ្នំនេះ ស្រទាប់ថ្មកំបោរមានស្លាកស្នាមជាច្រើនដែល ពិបាកក្នុងការសន្និដ្ឋានថាជាផ្លុស៊ីល ឬជាអ្វី? ស្លាកស្នាមទាំងឡាយនេះបានលាយឡំជាមួយ ផ្លុស៊ីលខ្យង និងផ្លុស៊ីលផ្សេងៗដូចបានរៀបរាប់ខាងលើ។

ចំនុចទាំងឡាយដែលបានបង្ហាញខាងលើជាផ្នែកមួយនៃព័ត៌មានបឋម ដែលបាន រកឃើញក្នុងការសិក្សាស្រាវជ្រាវអំពីផ្លុស៊ីលនៅកម្ពុជា។ ភ្នំខ្វាតូនចាស់ជាស្ថានីយផ្លុស៊ីល សត្វសមុទ្រ ដែលមានតម្លៃសម្រាប់ ការសិក្សាស្រាវជ្រាវជីវៈចម្រុះសម័យបុរាណ សម្រាប់ ផ្នែកវិទ្យាសាស្ត្រ និងការអប់រំ និងការវិវត្តនៃប្រវត្តិសាស្ត្រធម្មជាតិរបស់ប្រទេសកម្ពុជាតាំង ស័កទី១ Paleozoic ក្នុងសម័យ Permian (២៥១-២៩៩លានឆ្នាំ)។

^៣ <https://www.digitalatlasofancientlife.org>
^៤ David L. Meyer, 2008, A SEE WITHOUT Fish, P.158 (Gallery)
^៥ <https://ams.com.kh/khmercivilization/>
^៦ <https://www.digitalatlasofancientlife.org>

អត្ថបទ៖ ស្ថានីយផ្លូវសីលសត្វសម្រុះ ភ្នំខ្វាភូន



រូបលេខ១ ភ្នំខ្វាភូន វត្តខ្វាភូនចាស់



រូបលេខ២ សកម្មភាពសិក្សានៅក្នុងរូងភ្នំ

អត្ថបទដោយ៖ លីម វណ្ណច័ន្ទ

អត្ថបទ៖ ស្ថានីយផូស៊ីលសត្វសមុទ្រ ភ្នំខ្វាភូន



រូបលេខ៣ ពពួកផ្កាថ្ម



រូបលេខ៤ ពពួកផ្កាថ្ម

អត្ថបទដោយ៖ លីម វណ្ណច័ន្ទ

អត្ថបទ៖ ស្ថានីយផ្សារសីលសត្វសមុទ្រ ភ្នំខ្វាភូន



រូបទី៥ ពពួក Nautilus



រូបលេខ៦ ពពួកខ្យង

អត្ថបទដោយ៖ លីម វណ្ណច័ន្ទ

អត្ថបទ៖ ស្ថានីយជួសសីលសត្វសម្រុះ ភ្នំខ្វាភូន



រូបលេខ៧ ពពួកខ្យង



រូបលេខ៨ ពពួកខ្យង

អត្ថបទដោយ៖ លីម វណ្ណច័ន្ទ

អត្ថបទ៖ ស្ថានីយផ្លុស៊ីលសត្វសមុទ្រ ភ្នំខ្វាភ្នំ



រូបលេខ៩ ពពួកខ្យង



រូបលេខ១០ ផ្លុស៊ីលសត្វសមុទ្រ?

អត្ថបទដោយ៖ លីម វណ្ណច័ន្ទ

អត្ថបទ៖ ស្ថានីយជួសសីលសត្វសមុទ្រ ភ្នំខ្វាភូន



រូបលេខ១១ ស្លាកស្នាមដែលលេចចេញនៅលើថ្មកំបោរ ពិបាកក្នុងការកំណត់អត្តសញ្ញាណ

អរិយធម៌ខ្មែរ
KHMER CIVILIZATION