

ស្ថានីយផ្សារស៊ីលសត្វសមុទ្រ ភ្នំតូច

ភ្នំតូច ជាស្ថានីយផ្សារស៊ីលសត្វសមុទ្របុរាណមួយកន្លែង មានទីតាំងស្ថិតនៅស្រុកមង្គលបុរី ខេត្តបន្ទាយមានជ័យ (រូបលេខ១)។ ភ្នំនេះយើងអាចធ្វើដំណើរពីខេត្តបាត់ដំបង ឆ្ពោះទៅខេត្តបន្ទាយមានជ័យ តាមផ្លូវជាតិលេខ៥ ចំងាយពីព្រំប្រទល់ខេត្តបាត់ដំបងប្រមាណ ១គីឡូម៉ែត្រ។

តាមរយៈការចុះពិនិត្យ និងសិក្សាបឋមរបស់ក្រុមការងារសិក្សាផ្សារស៊ីល នៃនាយកដ្ឋានតំបន់បេតិកភណ្ឌ អគ្គិសហគមន៍មូលដ្ឋាន នៃក្រសួងបរិស្ថាន កាលពីខែវិច្ឆិកា ឆ្នាំ២០២១^១ ឃើញថាភ្នំតូចជាភ្នំប្រភេទដែលបានកំណត់អាយុកាលក្នុងស័កទី១ Paleozoic សម័យ Permian (២៥១-២៥៤លានឆ្នាំ)^២ ក្នុងនោះយើងបានពិនិត្យលើទីតាំងមួយចំនួននៅតាមប្រកបូលវត្តភ្នំតូច និងឆ្ពោះឡើងទៅលើកំពូលភ្នំ(រូបលេខ២)។ នៅផ្នែកខាងកើតភ្នំ យើងបានប្រទះឃើញប្រភេទជាច្រើន និងផ្សារស៊ីលសត្វសមុទ្រ ដូចជាពពួកផ្កាថ្ម និងសត្វសមុទ្រតូចៗ។ ដោយឡែកនៅផ្នែកខាងលិចភ្នំវិញ ជាទីតាំងធ្លាប់យកថ្មដែលស្រទាប់យកថ្មនេះ ស្ថិតក្រោមនៃស្រទាប់ប្រភេទ ហើយទីតាំងនេះពុំបានប្រទះឃើញផ្សារស៊ីលនោះទេ (រូបលេខ៣)។

ប្រភេទនៅភ្នំតូចនេះ ជាប្រភេទថ្មដែលកើតពីកំណកនៃដីរៈចម្រុះមួយចំនួន ដែលបានបង្កើតពីការប្រមូលផ្តុំនៃសំបកគ្រឿង ដីរៈ, ផ្កាថ្ម, សារាយ សំណល់ផ្សេងៗ និងកំទេចកំទីសរីរាង្គផ្សេងទៀត។ លើសពីនេះវាក៏អាចបង្កើតបានដោយដំណើរការនៃកំណក គឺមីដូចជាទឹកភ្លៀងនៃកាបូនកាល់ស្យូមពីទឹកបឹងឬទឹកសមុទ្រ។^៣ ថ្មទាំងនេះកើតនៅក្នុងតំបន់ទឹកសមុទ្រស្ងប់ ទឹករាក់ ថ្នា និងមានថ្មប្រេងទឹក។

ដោយសារកំណកកំបោរដែលបានពីសារធាតុកំបោរនៃពពួកសត្វសមុទ្រ ភ្នំតូចបានបន្សល់នូវភស្តុតាងផ្សារស៊ីលមួយចំនួនដែលអាចឱ្យគិតថាទីតាំងភ្នំតូចនេះ អតីតកាលជាសមុទ្រ។ ក្នុងនោះផ្សារស៊ីលផ្កាថ្មមួយប្រភេទត្រូវបានរកឃើញមានចំនួនច្រើនជាងគេនៅភ្នំនេះ

^១ វិច្ឆិកា ២០២១,នាយកដ្ឋានតំបន់បេតិកភណ្ឌ, របាយការណ៍សិក្សាផ្សារស៊ីលខេត្តបន្ទាយមានជ័យ
^២ General Department of Mineral Resource,2010, Geological Map of Cambodia
^៣ [https://geology.com/rocks/limestone.](https://geology.com/rocks/limestone)

អត្ថបទ៖ ស្ថានីយផូស៊ីលសត្វសមុទ្រ ភ្នំតូច

(រូបលេខ៤-៥) តាមការពិនិត្យ ពពួកនេះប្រហែលស្ថិតនៅក្នុង Family Rhizangiidae, Class Scleractinia, Filum Cnidaria^៤ ពពួកនេះបានរស់នៅតាមស្រទាប់ថ្ម នៃថ្មកំបោរ ជាច្រើនស្រទាប់ ដែលយើងឃើញចាប់ពីចង្កេះភ្នំបន្តឡើងជិតដល់កំពូលភ្នំ។ ពពួកនេះក៏បានជួបប្រទះច្រើននៅភ្នំបន្ទាយនាង^៥ ភ្នំបាក់ ភ្នំកងវ៉ាផងដែរ។ រីឯប្រភេទផ្កាថ្មមួយប្រភេទទៀតស្រដៀងប្រភេទផ្កាថ្មក្នុងក្រុម Rugosa Coral (រូបលេខ៦)។ ដោយឡែកប្រភេទផូស៊ីលនៃពពួក Sponges ស្ថិតក្នុង Phylum Porifera^៦ ដែលពពួកនេះមានបន្តរហូតមកដល់បច្ចុប្បន្ន វាមានលក្ខណៈស្លូតៗដូចអេប៉ុង ប្រហោងក្នុង និងមិនទាន់អាចកំណត់ពីពូជវាបាននៅឡើយ (រូបលេខ៧)។ ចំពោះផូស៊ីលម្យ៉ាងទៀតជាពពួក Bryozoa មានរូបរាងដូចសំណាញ់ (រូបលេខ៨) ដែលនៅក្នុងអំបូរ Phylum Bryozoa ក្រុមនេះមានអាយុកាលចាប់ពី៤៨០លានឆ្នាំ បន្តរហូតដល់ពេលបច្ចុប្បន្ន។^៧ ពពួកនេះ ក៏បានជួបនៅស្ថានីយផូស៊ីលមួយចំនួនក្នុងខេត្តបន្ទាយមានជ័យផងដែរ ដូចជាភ្នំបាក់ ភ្នំព្រះភ្នំដែរ។

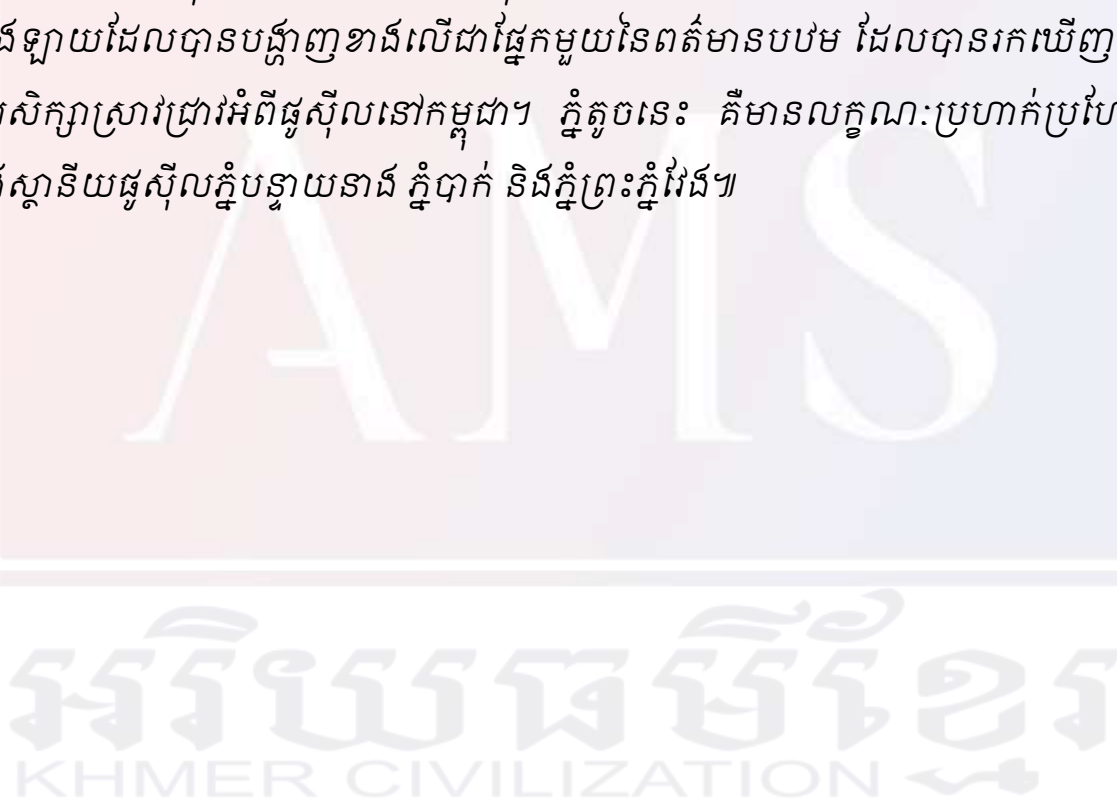
លើសពីនេះ យើងក៏បានរកឃើញផូស៊ីលពពួកត្រីណូអ៊ីត (រូបលេខ៩) ស្ថិតនៅ Phylum Echinodermata, Class Crinoidea តាមរយៈឯកសារបានបញ្ជាក់ថា ពពួកត្រីណូអ៊ីតមានជាង៦០០០ប្រភេទ និងបានបន្តមករស់នៅក្នុងពេលបច្ចុប្បន្ន ជាង៦០០ប្រភេទ។^៨ ពពួកត្រីណូអ៊ីតនេះ បានបន្តរស់នៅក្នុងប្រទេសកម្ពុជាក្នុងពេលបច្ចុប្បន្ននេះផងដែរ។^៩ ពួកវាមានលក្ខណៈប្រហាក់ប្រហែលនឹងពពួកផ្កាយសមុទ្រ។ ម្យ៉ាងពពួកនេះជួបប្រទះតិចតួចណាស់នៅតំបន់ភ្នំតូចនេះ។ ចំពោះផូស៊ីលមួយប្រភេទមានលក្ខណៈដូចគ្រាប់អង្ករ Fusulinina^{១០} ខ្លះបានកកជាថ្ម (រូបលេខ១០)។ មួយប្រភេទទៀតជាគ្រាប់មូលៗតូចជាងកូនដៃប៉ុន្តែវាបែកពាក់កណ្តាលឃើញមានជាស្នាមរង្វង់ៗ(រូបលេខ១១)។ ចំណែកឯពពួក Brachiopods

^៤ <https://www.digitalatlasofancientlife.org>
^៥ <https://ams.com.kh/khmercivilization/>
^៦ <https://www.digitalatlasofancientlife.org>
^៧ <https://www.digitalatlasofancientlife.org>
^៨ <https://www.digitalatlasofancientlife.org>
^៩ <https://ams.com.kh/khmercivilization/>
^{១០} <https://www.digitalatlasofancientlife.org/vc/foraminifera/>

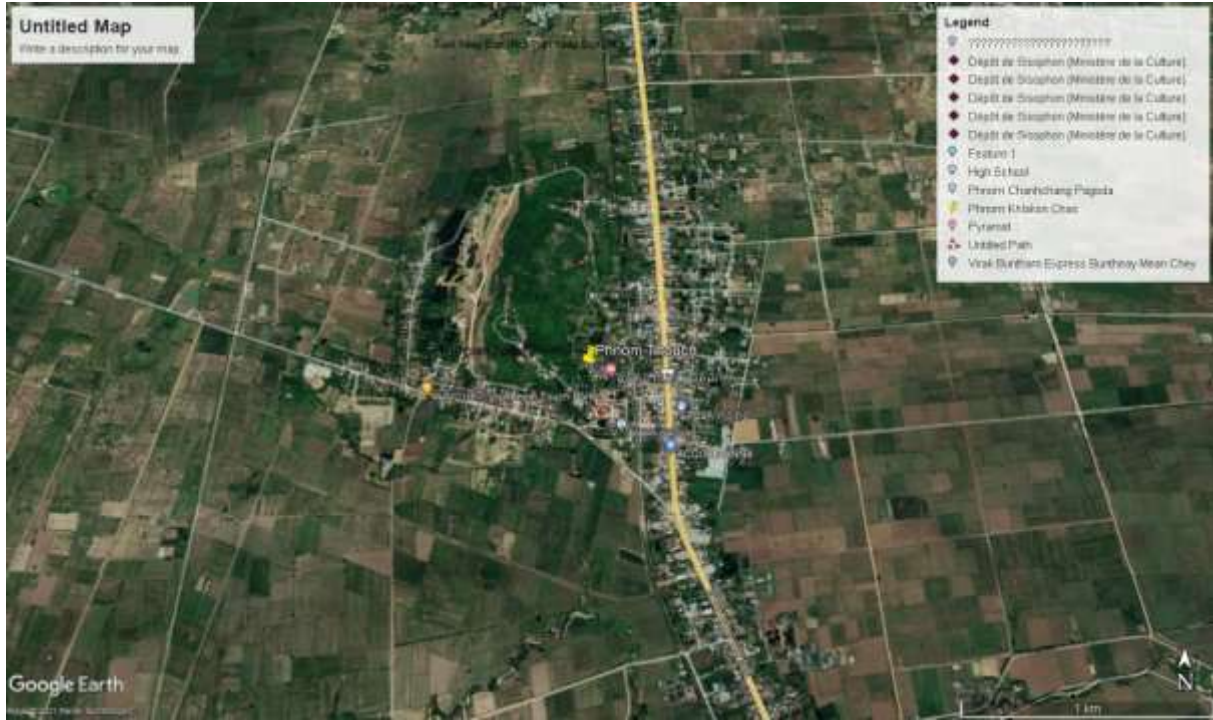
អត្ថបទ៖ ស្ថានីយផ្លុស៊ីលសត្វសមុទ្រ ភ្នំតូច

(រូបលេខ១២-១៥) ពពួកនេះនៅស័កទី១ ដោយផ្លុស៊ីលពពួកនេះបានជួបប្រទះច្រើននៅ តាមបណ្តាស្ថានីយផ្លុស៊ីលដែលរកឃើញក្នុងខេត្តបន្ទាយមានជ័យ ហើយពពួកនេះប្រទះ ឃើញចំនួន៤ប្រភេទ ពិសេសនៅតាមចង្កេះភ្នំ និងបន្តទៅកំពូលភ្នំ។ ដោយឡែកផ្លុស៊ីល ចុងក្រោយដែលរកឃើញ គឺពពួកខ្យង (រូបលេខ១៦-១៧) ពពួកនេះយើងបានជួបប្រទះ ច្រើននៅតាមស្ថានីយផ្លុស៊ីលមួយចំនួនដូចជា ភ្នំកងវ៉ា ភ្នំបាក់ ភ្នំដូងព្រះ។

រួមសេចក្តីមកយើងអាចនិយាយបានថា ភ្នំតូចជាទីតាំងផ្លុស៊ីលសត្វសមុទ្រមួយ ដែលអាយុកាលក្នុងស័កទី១ Paleozoic ក្នុងសម័យ Permian (២៥១-២៩៩លានឆ្នាំ) ចំនុច ទាំងឡាយដែលបានបង្ហាញខាងលើជាផ្នែកមួយនៃព័ត៌មានបឋម ដែលបានរកឃើញក្នុង ការសិក្សាស្រាវជ្រាវអំពីផ្លុស៊ីលនៅកម្ពុជា។ ភ្នំតូចនេះ គឺមានលក្ខណៈប្រហាក់ប្រហែល និងស្ថានីយផ្លុស៊ីលភ្នំបន្ទាយនាង ភ្នំបាក់ និងភ្នំព្រះភ្នំដែរ។



អត្ថបទ៖ ស្ថានីយផ្លូវសីលសត្វសមុទ្រ ភ្នំតូច



រូបលេខ១ ភ្នំតូច



រូបលេខ២

អត្ថបទដោយ៖ លឹម វណ្ណច័ន្ទ

អត្ថបទ៖ ស្ថានីយផ្សស៊ីលសត្វសមុទ្រ ភ្នំតូច



រូបលេខ៣



រូបលេខ៤ ផ្កាថ្ម

អត្ថបទដោយ៖ លីម វណ្ណច័ន្ទ

អត្ថបទ៖ ស្ថានីយធម្មសីលសត្វសមុទ្រ ភ្នំតូច



រូបទី៥ ផ្កាថ្ម



រូបលេខ៦ ផ្កាថ្ម?

អត្ថបទដោយ៖ លីម វណ្ណច័ន្ទ

អត្ថបទ៖ ស្ថានីយជួស៊ីលសត្វសមុទ្រ ភ្នំតូច



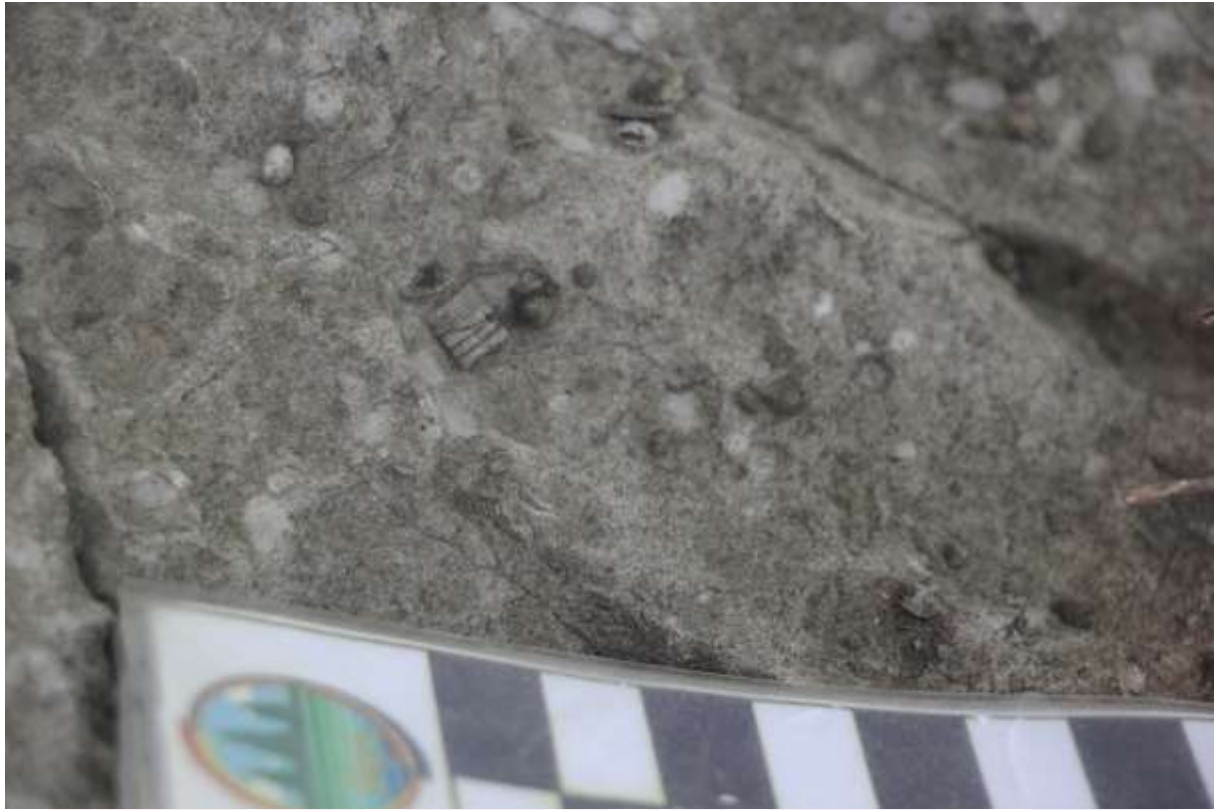
រូបលេខ៧ ពង្សក Sponges



រូបលេខ៨ ពង្សក Bryozoa

អត្ថបទដោយ៖ លីម វណ្ណច័ន្ទ

អត្ថបទ៖ ស្ថានីយផ្លូវសីលសត្វសមុទ្រ ភ្នំតូច



រូបលេខ៩ ពពួកត្រីណូអ៊ីត



រូបលេខ១០ ពពួកFusulinina

អត្ថបទដោយ៖ លីម វណ្ណច័ន្ទ

អត្ថបទ៖ ស្ថានីយធម្មសាស្ត្រសមុទ្រ ភ្នំតូច



រូបលេខ១១ ពង្សក Fusulinina



រូបលេខ១២ ពង្សក Brachiopods

អត្ថបទដោយ៖ លីម វណ្ណច័ន្ទ

អត្ថបទ៖ ស្ថានីយផ្សារស៊ីលសត្វសមុទ្រ ភ្នំតូច



រូបលេខ១៣ ពង្សក Brachiopods



រូបលេខ១៤ ពង្សក Brachiopods

អត្ថបទដោយ៖ លីម វណ្ណច័ន្ទ

អត្ថបទ៖ ស្ថានីយធម្មសាស្ត្រសមុទ្រ ភ្នំតូច



រូបលេខ១៥ ពង្សក Brachiopods



រូបលេខ១៦



រូបលេខ១៧

អរិយធម៌ខ្មែរ
KHMER CIVILIZATION