

បដិមាព្រះនាងកាលីរកឃើញនៅប្រាសាទធំ កោះកេរ

អ្នកប្រវត្តិសិល្បៈវិទូជាច្រើនបានកត់សម្គាល់ថា មកដល់រចនាបថកោះកេរ (ស.វ.ទី១០) សិល្បៈខ្មែរដែលទាក់ទងនឹងព្រហ្មញ្ញសាសនាបានវិវឌ្ឍរូបរាងដ៏ថ្មីស្ទើរមួយពេល គឺសិល្បករនិយមធ្វាក់រូបតួអង្គទេវកថាជាបដិមាទោល ដែលខុសពីសម័យមុនគេគ្រាន់តែធ្វាក់ជាចម្លាក់តូចៗនៅជាប់ជញ្ជាំងតែប៉ុណ្ណោះ។ ជាពិសេស ក្នុងតំបន់កោះកេរ គេបានរកឃើញបដិមាទោលតំណាងតួអង្គរឿងមហាការត និងរឿងរាមយណនៅប្រាសាទចិន ព្រមទាំងបដិមាទាក់ទងជាមួយទេពជាច្រើនអង្គនៃព្រហ្មញ្ញសាសនានៅប្រាសាទធំ (ប្រាសាទក្រហម)។ ក្នុងចំណោមនេះ គេក៏បានប្រទះឃើញបដិមាព្រះនាងកាលីមួយអង្គ ដែលជារឿងដែលគេកម្រជួបពីមុនមកទាល់តែសោះ។ នៅក្នុងអត្ថបទខ្លីនេះ យើងនឹងបង្ហាញអំពីរឿងរ៉ាវជាទូទៅរបស់ព្រះនាងកាលី ព្រមទាំងរៀបរាប់អំពីប្រវត្តិ និងលក្ខណៈជាទូទៅរបស់បដិមាព្រះនាងកាលីដែលរកឃើញនៅប្រាសាទធំ នៃតំបន់កោះកេរ ហើយសព្វថ្ងៃកំពុងរក្សាទុកនៅសារមន្ទីរជាតិកម្ពុជា។

កាលី គឺជាទេពស្រីដ៏សំខាន់មួយនៅក្នុងព្រហ្មញ្ញសាសនាតំណាងឱ្យសេចក្តីស្លាប់ អំណាចពេលវេលា ការផ្លាស់ប្តូរ ការបង្កើត និងការបំផ្លិចបំផ្លាញ។ គេចាត់ទុកព្រះនាងកាលី គឺជារូបស្នងមួយរបស់ព្រះនាងទុតិ ដែលតំណាងឱ្យសេចក្តីក្រោធ និងភាពងងឹតរបស់ទុតិ (មហេសីរបស់ព្រះសិវ) ដ្បិតកាលីបានកើតចេញពីថ្វាសរបស់ទុតិ។ រឿងមួយបានដំណាលថា អសុរចំនួន ២ នាក់ រួមមាន ចណ្ឌ និងមណ្ឌ បានព្រួតគ្នាវាយប្រហារទុតិ នាំឱ្យទុតិខឹងសម្បារក៏ធ្វើឱ្យមុខរបស់នាងងងឹតហើយលោតចេញព្រះនាងកាលីចេញពីថ្វាស។ ពេលនោះ រូបរាងកាយរបស់កាលីមានពណ៌ខៀវងងឹត ភ្នែកស្រវាំង ស្បែកពាក់ស្បែកខ្លា និងពាក់កម្រងផ្កាជាលលាដ៏ក្បាលខ្មោច ហើយបានវាយឈ្នះទៅលើអសុរទាំងពីរ។ រឿងដ៏ល្បីបំផុតមួយទៀតបានដំណាលថា ព្រះនាងកាលីបានកើតចេញពីព្រះវិស្ណុកំពុងផ្ទុំមានឈ្មោះថា «ទេពធីតាយោគនិទរ» ដើម្បីដាស់ព្រះវិស្ណុឱ្យក្រោកឡើងប្រយុទ្ធជាមួយអសុរចំនួនពីរនាក់គឺ មជ្ជុ និងកែដក ដែលកំពុងលួចគម្ពីរវេទរបស់ព្រះព្រហ្ម។ រំពេចនោះ ព្រះវិស្ណុប្រែក្រាមទៅជា ហាយត្រីវ (អវតារព្រះវិស្ណុមានខ្លួនជាមនុស្សនិងក្បាលជាសេះ) ប្រយុទ្ធជាមួយអសុរទាំងពីរ ដើម្បីការពារព្រះព្រហ្មនិងពិភពលោកទាំងមូល ព្រមទាំងមានចិត្តចង់ដណ្តើមយកគម្ពីរវេទមកវិញ។ ប៉ុន្តែ ការប្រយុទ្ធគ្នាយ៉ាងយូរនោះ ព្រះវិស្ណុពុំអាចយកឈ្នះអសុរមជ្ជុ និងកែដកឡើយ។ ដូច្នេះហើយ ព្រះនាងកាលី (យោគនិទរ) ក៏បានប្រើប្រាស់ទម្រង់ មហាមយ ដើម្បីពង្វក់អសុរទាំងពីរ ទើបព្រះវិស្ណុមានឱកាសសម្លាប់អសុរទាំងពីរបាន ហើយយកគម្ពីរវេទមកថ្វាយព្រះព្រហ្មវិញ។

អត្ថបទដោយ៖ ម៉ង់ វ៉ាលី

អត្ថបទ៖ បដិមាព្រះនាងកាលីរកឃើញនៅប្រាសាទធំ, កោះកេរ

ឯកមកចាប់អារម្មណ៍អំពីបដិមាព្រះនាងកាលី ដែលយើងលើកយកមកសិក្សានៅពេលនេះវិញ អ្នកស្រាវជ្រាវបារាំងបានរកឃើញនៅកំឡុងទសវត្សរ៍ ១៩២០។ ក្នុងអំឡុងពេលនោះ គេបានរកឃើញតែផ្នែកត្រឹមពោះមកខាងលើប៉ុណ្ណោះ ដោយស្ថានភាពបដិមាមានបាក់បែកច្រើននៅត្រង់ព្រះក្រវាញខាងឆ្វេង ពោល គឺបូ ព្រះនេត្រ និងច្រមុះផ្នែកខាងឆ្វេងបានបាក់បែកអស់តែម្តង។ ចំណែក ព្រះហស្តទាំងសងខាង ក៏បាក់អស់ នៅសល់ត្រឹមកដៃប៉ុណ្ណោះ ហើយព្រះថនៈខាងឆ្វេងក៏បាក់អស់ដូចគ្នា។ នៅក្នុងឆ្នាំ១៩២៣ ក្នុងពេលដែលលោក George Groslier ជាប្រធានសារមន្ទីរជាតិកម្ពុជា គេបានដឹកជញ្ជូនបដិមាត្រឹមមួយកំណាត់នេះ យកមករក្សាទុក និងដាក់តាំងបង្ហាញនៅសារមន្ទីរជាតិកម្ពុជា។ អ្វីដែលគួរកត់សម្គាល់នោះគឺ ក្នុងពេលនោះគេមិនទាន់ស្គាល់ថារូបបដិមានេះជាព្រះនាងកាលីនោះទេ ហើយក្នុងបញ្ជីសម្តីយសារពើកណ្តុររបស់សារមន្ទីរជាតិកម្ពុជា គេបានហៅរូបបដិមាមួយកំណាត់នេះថា «ដងខ្លួនយក្សស្រី» ដែលមានកម្ពស់ ៦៧ស.ម., ទទឹង ៥០ស.ម., កម្រាស់ ២៧,២ ស.ម. សាងអំពីថ្មភក់ ហើយមានលេខបញ្ជី ក.1665 / B.211 / B.601.3 / ខ.85។ នៅក្នុងឆ្នាំ១៩២៣ ដដែល រូបភាពមួយសន្លឹកដែលថតវត្ថុសិល្បៈនៅប្រាសាទធំ គេបានសង្កេតឃើញមានរូបក្បាលមនុស្ស ដែលជាបំណែកដ៏សំខាន់មួយរបស់បដិមាព្រះនាងកាលីនេះផងដែរ។ ចំណោរក្រោយមក គេបានរកឃើញបំណែកត្រួតតាមបដិមាដែលបាត់បង់ និងជើងទម្ររបស់បដិមា។ ក្នុងឆ្នាំ២០១២ គេបានដឹកជញ្ជូនជើងទម្របដិមាព្រះនាងកាលីមកកាន់សារមន្ទីរជាតិកម្ពុជា ហើយក៏បានផ្តុំបំណែកទាំងអស់ចូលគ្នាវិញ ដើម្បីដាក់តាំងបង្ហាញជូនសាធារណជនទស្សនា ហើយក៏សន្និដ្ឋានម្តងទៀតថា បដិមានេះជារូបតំណាងព្រះនាងកាលី។ បន្ទាប់ពីផ្តុំឡើងវិញហើយ គេអាចមើលឃើញជាក់លាក់ថា សិល្បករសាងរូបព្រះនាងកាលីដោយអង្គុយលើជើងទម្ររាងបួនជ្រុងដោយមានរូបត្រុឌនៅត្រង់ផ្នែកកណ្តាល (រូបត្រុឌនៅចំកណ្តាលជាលក្ខណៈពិសេសមួយនៃជើងទម្ររចនាបថកោះកេរ ដែលគេមិនធ្លាប់ឃើញមានពីមុនមកនោះទេ) ហើយរូបព្រះនាងកាលីអង្គុយក្នុងទម្រង់ជា “បទ្ទុសន” ដែលជាទម្រង់មួយសំដៅលើការអង្គុយដាក់ជើងទាំងពីររាបស្មើត្រួតលើគ្នា (ខ្មែរហៅថា ពែនក្លែន) ហើយបើនៅក្នុងព្រះពុទ្ធសាសនាវិញគេនិយមហៅថា “បយ័ន្តសន” ឬ “វជ្រសន”។ ក្រៅពីនេះ សិល្បករលម្អរូបព្រះនាងកាលីមានព្រះនេត្រលៀនចេញក្រៅធំៗ ព្រះឱស្ឋក្រាស់ ព្រះកាណ៌វែង ព្រះកេសរូញក្រាស់វែង ដើម្បីឱ្យសមនឹងទម្រង់របស់ព្រះនាងជាទេពនៃភាពកាចសាហាវ ហើយមុជរបស់ព្រះនាងវិញលម្អជាវាងថ្នាក់ៗដូចក្នុងដែលមានក្បាច់ខាងក្រោមជាវាងត្របកឈូក (គិរីមកុដ)។ រីឯ ចម្លាក់រូបក្បាលមនុស្ស គេដាក់នៅលើក្លៅ

អត្ថបទដោយ៖ ម៉ង់ វ៉ាលី

អត្ថបទ៖ បដិមាព្រះនាងកាលីរកឃើញនៅប្រាសាទធំ, កោះកេរ

ខាងឆ្វេង។ ទោះបីជាបដិមានេះមានការផ្ទុំឡើងវិញយ៉ាងណាក្តី ក៏មកទល់សព្វថ្ងៃគេនៅមិនទាន់ រកឃើញបំណែកព្រះហស្តទាំងពីររបស់ព្រះនាងនៅឡើយទេ។

សរុបមក រកគំហើញបដិមាព្រះនាងកាលីនៅប្រាសាទធំ កោះកេរ ស្តែងឱ្យឃើញអំពីការ គោរពប្រណិប័តន៍ព្រហ្មញ្ញសាសនាយ៉ាងខ្ជាប់ខ្ជួនរបស់បុព្វបុរសខ្មែរ។ ព្រះនាងកាលី គឺជារូបស្នង ក្នុងភាពកំណាចមួយរបស់ព្រះនាងទុត្តា ពោល គឺដូចនឹងព្រះកែវដែលជារូបស្នងក្នុងភាពកាច កំណាចកាចសាហាវនៃព្រះឥសូរដូចគ្នាដែរ។ ដូច្នោះហើយ សិល្បករុបុរាណនៅស.វ.ទី១០ បាន ស្គាល់ច្បាស់ពីតួនាទី និងសាងរូបភាពរបស់ព្រះនាងត្រាប់តាមក្បួនច្បាប់គម្ពីរដែលបានចែង ជា ពិសេសការសាងរូបនេះឡើង ក៏ប្រហែលជាមានភាពជាប់ទាក់ទងនឹងត្រូវនៃព្រហ្មញ្ញសាសនា នៅ កម្ពុជាបុរាណផងដែរ។

ឯកសារយោង

George, G. 1925. "La femme dans la sculpture khmère ancienne", *Arts Asiatiques*, Vol 2, No.1, p. 35-41, Paris.

Elizabeth, H.U. 1993. *Kali: The Black Goddess of Dakshineswar*, Nicolas Hays.

McDermott, R.F. 2001. *Signing to the Goddess: Poems to Kali and Uma from Bengal*, Oxford University Press.

Wangu, M.B. 2003. *Images of Indian Goddesses*, Abhinav Publications.

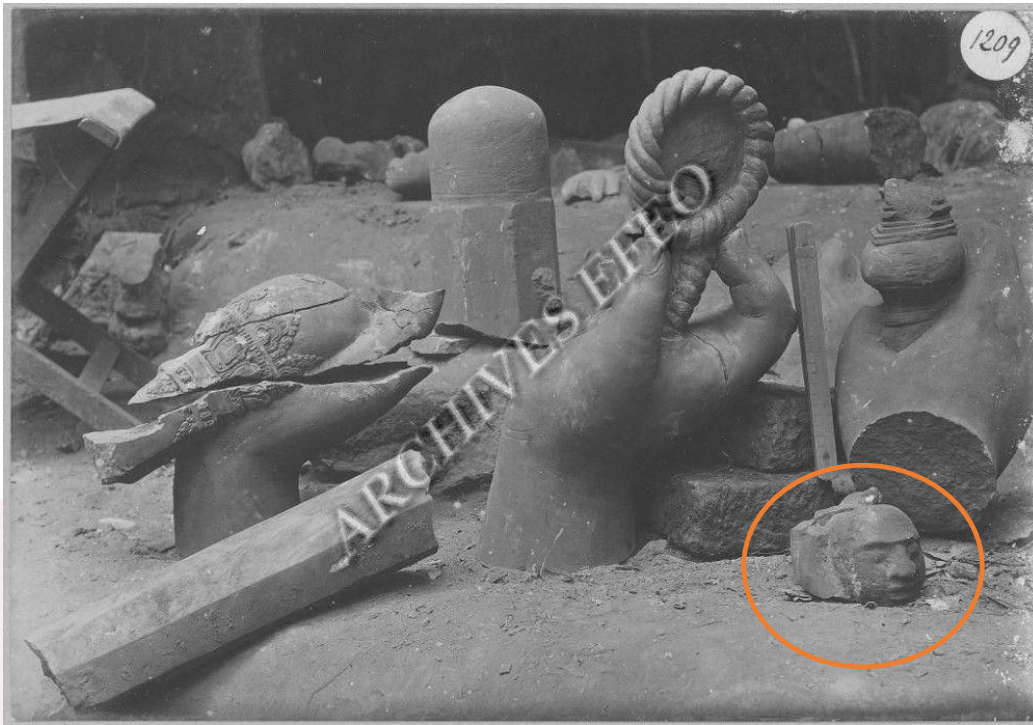
http://www.search.cambodiamuseum.info/index.php/searchcatalog/page_list

<https://cambodianess.com/article/kali-the-goddess-with-her-owls>

Abstract

Goddess Kali as a ferocious image of Goddess Durga, Shiva's wife. This goddess is a significant deity of Hinduism who represents death, power, time, change of darkness and destroyer of evil to protect the innocent world. In ancient Khmer art, the appearance of this goddess as a sculpture or statue is definitely rare. It definitely depicts the presence of Goddess Kali after many pieces were reassembled in 2012 by curators of the National Museum of Cambodia and has been on display in the gallery ever since. The appearance of this statue indicates that in the tenth century, the influence of Hinduism permeated throughout Cambodian society. Of special note, this statue probably also be associated with the Hindu tantric tradition in ancient Cambodia.

អត្ថបទដោយ៖ ម៉ង់ វ៉ាលី



រូបលេខ១៖ បំណែកចម្លាក់ក្បាលមនុស្ស ដែលរូបភាពដើមស្ថិតនៅលើភ្នំព្រះនាងកាលី ថតនៅឆ្នាំ១៩២៣ ដោយអ្នកស្រាវជ្រាវបារាំង (រូបថត៖ EFEO Collection)



រូបលេខ២៖ បំណែកព្រះកាយមួយកំណាត់របស់បដិមាព្រះនាងកាលីនៅពេលយកមក តាំងបង្ហាញនៅក្នុងសារមន្ទីរជាតិក្នុងឆ្នាំ១៩២៣ (រូបថត៖ EFEO Collection)

អត្ថបទដោយ៖ ម៉ង់ វ៉ាលី



រូបលេខ៣៖ បដិមាព្រះនាងកាលីបន្ទាប់ពីផ្គុំឡើងវិញជាមួយជើងទម្រ និងបំណែក ត្រតាក ហើយដាក់តាំងបង្ហាញនៅសារមន្ទីរជាតិកម្ពុជា (មើលចំពីមុខ)

អត្ថបទដោយ៖ ម៉ង់ វ៉ាលី



រូបលេខ៥៖ លម្អិតបដិមាព្រះនាងកាលីមួយកំណាត់ខ្លួនឡើងលើ (មើលចំពីមុខ)

អត្ថបទដោយ៖ ម៉ង់ វ៉ាលី

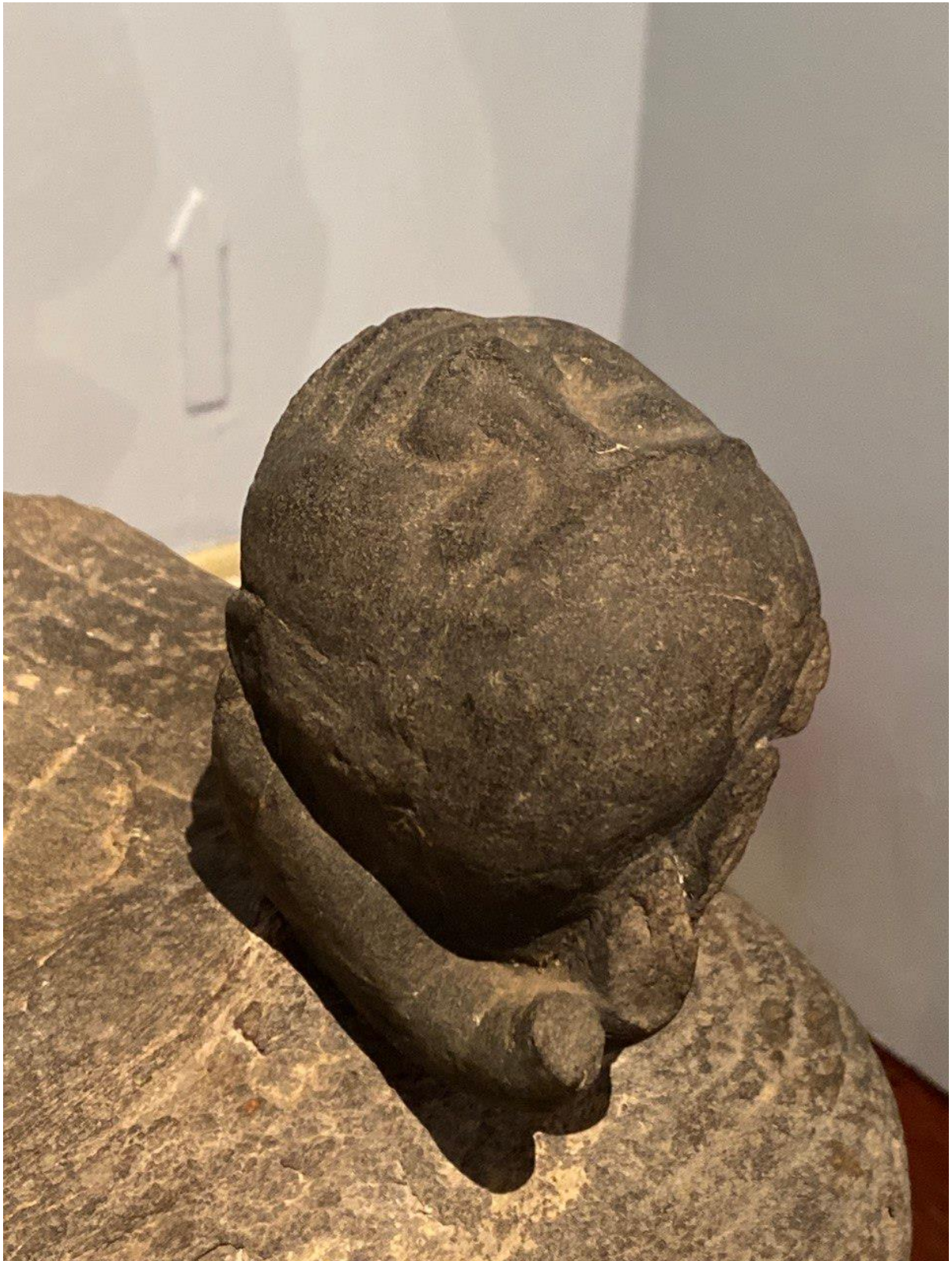


រូបលេខ៦៖ បដិមាព្រះនាងកាលី (មើលពីចំហៀងខាងស្តាំ)



រូបលេខ៧៖ លម្អិតព្រះកេសខាងក្រោយរបស់បដិមាព្រះនាងកាលី

អត្ថបទដោយ៖ ម៉ង់ វ៉ាលី



រូបលេខ៨៖ លម្អិតចម្លាក់ក្បាលមនុស្សដែលព្រះនាងកាលីកាន់ជាប់នឹងព្រះហស្តដាក់
នៅលើភ្លៅ

អត្ថបទដោយ៖ ម៉ង់ វ៉ាលី