

បដិមាព្រះហរិហរនៅសំបូរព្រៃគុក

ហរិហរ គឺជាទេពដែលលាយបញ្ចូលគ្នានៅក្នុងព្រហ្មញ្ញសាសនារវាងព្រះវិស្ណុ និងព្រះសិវ (ហរិ + ហរ)។ ជួនកាលគេហៅទេពនេះថា “សង្ករនារាយណ” ដែល សង្ករ សំដៅដល់ព្រះសិវ និង នារាយណ សំដៅដល់ព្រះវិស្ណុវិញ ហើយជាទម្រង់កំពូលនៃទេពដែលមានឆ្លាក់នៅតាមជញ្ជាំង ប្រាសាទមួយចំនួនក្នុងប្រទេសឥណ្ឌាតាំងពីស.វ.ទី៦មកម៉្លេះ។^១ ក្រៅពីនេះក៏មានព្រះនាមជាច្រើនទៀត ដែលគេហៅរួមបញ្ចូលគ្នារវាងទេពទាំងពីរ។ នៅតំបន់ប្រាសាទសំបូរព្រៃគុក យើងឃើញមាន ប្រាសាទមួយតម្កល់អាទិទេពហរិហរ ពោល គឺស្ថិតនៅក្រុមប្រាសាទសំបូរ ឬក្រុមខាងជើង (ត្រូវបម N10)។ តើបដិមាព្រះហរិហរ និងប្រាសាទតម្កល់ទេពអង្គនេះមានលក្ខណៈបែបណាខ្លះ?

មុននឹងបរិយាយអំពីលក្ខណៈជាទូទៅនៃបដិមាព្រះហរិហរ និងប្រាសាទតម្កល់ទេពអង្គនេះ នៅសំបូរព្រៃគុក យើងសូមបង្ហាញដោយសង្ខេបអំពីដំណើររឿងទេពកថាដែលមានទេពអង្គនេះ ឡើង។ រឿងទេពកថានេះមាននិទាននៅក្នុងរឿងព្រះក្រិស្ណដែលចារឹកនៅក្នុងគម្ពីរសិវបុរាណ និង គម្ពីររុទ្រសម្ពិត។ រឿងនោះដំណាលថា៖ “ព្រះក្រិស្ណដែលជាអវតាររបស់ព្រះវិស្ណុមានចៅប្រុសម្នាក់ ព្រះនាម អនរថ ដែលមានរូបរាងស្រស់ស្អាត និងមាននារីវាល្អច្រើនចិត្តជាច្រើន ហើយព្រះ ឥន្ទ្រដែលជាស្តេចនៅស្ថានសួគ៌បានតែងតាំងព្រះអនរថជារាជទូតនៅស្ថានសួគ៌ទៀតផង។ គ្រា មួយព្រះអនរថ យាងទៅស្ថានសួគ៌ ធ្វើឱ្យស្រីសួគ៌ជាច្រើនភ្ញាក់ផ្អើលនឹងភាពស្រស់ស្អាតរបស់ទ្រង់ ហើយនាងៗបេតិទ្រង់គ្រប់ៗគ្នា ប៉ុន្តែព្រះអនរថពុំចាប់ព្រះហឫតិ៍នឹងស្រីសួគ៌ទាំងនោះឡើយ។ ដោយកើតមានការអន់ចិត្ត ក្រុមស្រីសួគ៌ទាំងនោះបានប្រើល្បិចសណ្តាំព្រះអនរថឱ្យសន្ធឹក ហើយ យកព្រះអនរថទៅកាន់នគរបស (Nagapasha) ដែលជានគរបស់យក្សមានអំណាចម្នាក់ឈ្មោះ ថា បន (Pana) ហើយដាក់ព្រះអនរថនៅក្នុងបន្ទប់បុត្រីរបស់យក្សបនឈ្មោះថា ឌុស (Usha) ព្រោះ ដែលមានសម្រស់ស្រស់ស្អាត ដើម្បីចង់ពិសោធព្រះអនរថថា តើទ្រង់មានប្រតិកម្មបែបណានៅ ពេលបានជួបនារីដ៏ស្រស់ស្អាត។ ជួនថែដទៃក្នុងពេលនោះនៅនគរបស យក្សឈ្មោះ បន បាន គ្រោងរៀបចំពិធីចម្រើនព្រះជន្មបុត្រីរបស់ខ្លួន ហើយចង់រកព្រះស្វាមីជូនបុត្រីរបស់ខ្លួនទៀតផង។ មុនដល់ថ្ងៃពិធីមួយថ្ងៃស្រីសួគ៌បានសណ្តាំយក្សទាំងអស់ឱ្យដេកលក់ ហើយបានយកព្រះអនរថ ទៅដាក់នៅក្នុងបន្ទប់ព្រះនាងឌុស ដោយដាក់ទ្រង់ថើបព្រះនាងឌុស ហើយព្រះនាងឌុសវិញផ្ទុំ ដោយយកព្រះហស្តឱបព្រះអនរថ រីឯស្រីសួគ៌ទាំងអស់នៅចាំលបមើល។ ពេលព្រះនាងឌុសដឹង

^១ Alice 1990.

អត្ថបទ៖ បដិមាព្រះហរិហរនៅសំបូរព្រៃគុក

ព្រះកាយ ក៏រៀបនឹងហាមាត់ស្រែក ព្រះអនរថក៏យកមាត់មកខ្ទប់មាត់ព្រះនាងឧសកុំឱ្យស្រែក។ បុត្រីយករឃើញព្រះអនរថស្រស់សង្ហារឹកស្ទុះឱបព្រះអនរថ តែព្រះអនរថបានរើបរះបំណងរត់ គេច តែត្រូវព្រះនាងឧសយាត់ទុកមិនឱ្យយាងទៅណាឡើយ។ លុះដល់ថ្ងៃពិធី យករទាំងអស់រង់ ចាំដល់វេលាថ្ងៃត្រង់នៅតែមិនឃើញព្រះនាងចេញមកធ្វើឱ្យពួកយករកំលោះៗដែលចង់ឃើញ ព្រះនាងមានចិត្តខឹង តែបានយករូបរបស់បិតាស្នាក់លោមយករទាំងនោះ ហើយទ្រង់ក៏សួរទៅនាង កិល្យាង។ ក្រោយដឹងរឿងសព្វបែបយ៉ាង យករូបមានព្រះទ័យខ្លាចយ៉ាងខ្លាំង ក៏ស្ទុះទាញវត្ថុ ទិព្វដែលព្រះឥសូរប្រទានដល់ខ្លួនទៅជួបព្រះអនរថ។ ពេលទៅដល់យករូបឃើញបុត្រីរបស់ខ្លួន នៅជាមួយព្រះអនរថ ទ្រង់កាន់តែខ្លាចក៏បានចាប់ឃុំយ៉ាងព្រះអនរថនៅក្នុងទ្រង់មួយដែលជាវត្ថុ ទិព្វព្រះឥសូរប្រទានដល់ខ្លួន ហើយសែងយកទៅដាក់មុខប្រាសាទមួយដោយក្នុងរយៈពេល ប្រាំពីរថ្ងៃព្រះអនរថនឹងរលាយក្លាយទៅជាទឹក។ ស្រីស្នាក់ក៏យំពេក ក៏នាំគ្នាទៅទូលព្រះក្រ្រីស្តឱ្យ ទៅជួយដល់ចៅរបស់ទ្រង់។ ព្រះក្រ្រីស្ត និងពលរាមជាម្ចាស់បង ក៏បានទៅដល់នគរបស ជួយ រំដោះចៅរបស់ខ្លួន ព្រមទាំងបានប្រយុទ្ធគ្នាជាមួយយករូបន។ យករូបបានប្រែកាយជាភ្លើងឆេះកា ល្យដែលមិនអាចយកទឹកណាមកពន្លត់បាន តែព្រះក្រ្រីស្តប្រាប់បក្សីគ្រុឌរបស់ទ្រង់ហោះទៅស្រង់ ទឹកទន្លេគង្គា តែនៅមិនអាចពន្លត់ភ្លើងនោះបាន។ យករូប បានគំរាមថានឹងយកភ្លើងដុតស្ថាន ស្នាក់ចោល ដោយសារខ្លួនស្អប់ពួកអាទិទេពដែលលួចយកទឹកអម្រឹតពីពួកអសុរ។ ព្រះក្រ្រីស្តក៏បែង ភាគទៅជាព្រះវិស្ណុដែលមានព្រះសិរច្រើន រីឯយករូបក៏បានបោះដំបងទិព្វមួយរបស់មេទ័ពម្នាក់ ឈ្មោះ រិជយកា ទៅជាប់ដំបូលមេកិតចេញជាកងទ័ពជាច្រើនសំប្រែងដល់ទ័ពព្រះពលរាម។ ព្រះក្រ្រីស្តក៏បានប្រាប់ឱ្យព្រះពលរាមចោលនង្គ័លទិព្វរបស់សំដៅទៅផ្ទះជាមួយដំបងមេទ័ពរិជយ កា ធ្វើឱ្យកងទ័ពយករូបរលាយភ្លាម រីឯរិជយកាក៏ត្រូវដំបងរបស់ខ្លួនរលាយក្លាយជាដីនៅស្ថានមនុ ស្ស។ ពេលនោះទេពនិករទាំងពួងសប្បាយចិត្តយ៉ាងខ្លាំង ក៏ប្រទានងារធំមួយដល់ព្រះពលរាមថា ជាប្រមុខនៃពិធីច្រត់ព្រះនង្គ័លទាំងនៅស្ថានសួគ៌និងនៅស្ថានមនុស្ស។ ចំណែកព្រះក្រ្រីស្តក៏បាន សំដែងបដិហាជាអង្គវិស្ណុ កាត់ដៃទាំងមួយពាន់របស់យករូប ហើយបានកាត់ទ្រង់ទិព្វរបស់ព្រះ សិររំដោះព្រះអនរថចេញ។ ព្រះក្រ្រីស្តបានចាប់សង្កត់កយករូ និងលើកយកព្រះខ័ននៃព្រះវិស្ណុគឺ សង្ករ ធ្វើឱ្យមេមួយចំហៀងងងឹត មួយចំហៀងភ្លឺ ប្រុងកាត់ក្បាលយករូប ព្រះសិរក៏មកដល់។ ព្រះសិរក៏មានបន្ទូលថា សូមទ្រង់កុំសម្លាប់យករូបនេះអី ព្រោះគេជាសិស្សសំណេររបស់យើង។ ព្រះ ក្រ្រីស្តដែលជាអវតាររបស់ព្រះវិស្ណុតបរិញ្ញាថា យើងមិនឈប់ទេ យើងនឹងកាត់ក្បាលកូនសិស្សរបស់ ទ្រង់ ព្រោះគេបានគំរាមដល់ស្ថានទាំងបី យើងធ្វើដើម្បីសង្គ្រោះស្ថានទាំងបីទេ។ ព្រះសិរក៏តបរិញ្ញា

អត្ថបទដោយ៖ ម៉ង់ វ៉ាលី

អត្ថបទ៖ បដិមាព្រះហរិហរនៅសំបូរព្រៃគុក

ថា លើកលែងទោសឱ្យកូនសិស្សយើងម្តងទៅ ព្រះអង្គចង់បានអីក៏យើងព្រមឱ្យដែរ។ ព្រះក្រីស្ត តបថា ចាប់ពីពេលនេះទៅ សូមទ្រង់ប្រាប់ទៅស្ថានទាំងបីថា ខ្ញុំម្ចាស់ក៏ជាអាទិទេពបង្កើតលោក ទាំងបីដូចព្រះអង្គដែរ បើព្រះអង្គធ្វើបានខ្ញុំម្ចាស់នឹងទុកជីវិតដល់យក្សនេះ។ ពេលនោះព្រះសិវក៏ យល់ព្រម ហើយព្រះក្រីស្តក៏ប្រាប់ឱ្យព្រះសិវបែងភាគមួយចំហៀង ហើយទ្រង់ផ្ទាល់ក៏បែងភាគ មួយចំហៀងចូលគ្នា។ ម៉្លោះហើយ ទើបមានការបញ្ចូលគ្នារវាងទេពទាំងពីរនេះឡើង ដែលគេ ប្រសិទ្ធិនាមថា "ហរិហរ" ចាប់ពីពេលនោះមក។

បដិមាព្រះហរិហរដែលតម្កល់នៅក្នុងតូប៊ីម N10 នៅតំបន់ប្រាសាទសំបូរព្រៃគុកគេតម្កល់ នៅលើជើងទម្រមួយរាងបួនជ្រុងស្មើដែលផ្តុំឡើងអំពីថ្មចំនួនបួនថ្នាក់ ដែលខាងលើបង្អស់មាន ចំពូលបង្អួចទឹកមន្តទៅទិសខាងលិច ហើយគ្រប់ថ្នាក់នីមួយៗសុទ្ធសឹងតែមានក្បាច់លម្អជាផ្កាច្រើន ប្រភេទមានលំនាំតាមលក្ខណៈសិល្បៈឥណ្ឌា និងផ្កាទាំងអស់តំណាងឱ្យភោគផលនៃការបង្កើត លោកទាំងបី (រូបលេខ១)។ បដិមាព្រះហរិហរ^២ មានកម្ពស់ ១៦៩ សង់ទីម៉ែត្រ មានរង្វង់ជារាង ក្រចកសេះសម្រាប់ទ្របដិមា រីឯកេតនកណ្តុរនៅសល់តែកងចក្រកាន់នៅព្រះហស្តខាងឆ្វេងផ្នែក ខាងលើ។ ព្រះកាយមានសាច់ដុំធ្លាក់តាមលំនាំធម្មជាតិពិតៗ។ ព្រះកក្រញញឹមមានភាពទន់ភ្លន់ និងមានម្រាមព្រះហស្តស្រឡូនដែលសុទ្ធសឹងជាលក្ខណៈសម្គាល់នៃរចនាបថសំបូរព្រៃគុក។ គេ ស្គាល់រូបនេះជាព្រះហរិហរដោយសារនៅចំហៀងព្រះសិវខាងស្តាំជាព្រះសិវរបស់ព្រះសិវ គឺមាន ផ្លូវសក់បួងវេញឡើងលើ និងចំហៀងព្រះសិវខាងឆ្វេងពាក់ម្តងរាងបំពង់។ លក្ខណៈមួយទៀតគឺ មានព្រះនេត្រទីបីមួយចំហៀងនៅលើថ្ពាស។ បដិមានេះ មានលក្ខណៈប្រហាក់ប្រហែលគ្នានឹង បដិមាព្រះហរិហរជាច្រើនទៀតនៅសម័យមុនអង្គរ (ស.វ.ទី៧-៨) ដូចជា បដិមាព្រះហរិហរនៅ ប្រាសាទអាស្រមមហាបុស្សី ភ្នំដា (រូបលេខ២) បដិមាព្រះហរិហរនៅប្រាសាទអណ្តែត (រូបលេខ៣) បដិមាព្រះហរិហរនៅប្រាសាទភូមិប្រាសាទ (រូបលេខ៤) ។ល។

ចំណែក ប្រាសាទដែលតម្កល់ព្រះហរិហរនៅសំបូរព្រៃគុកវិញ (តូប៊ីម N10) គឺស្ថិតនៅក្នុង ក្រុមប្រាសាទសំបូរ ឬក្រុមខាងជើង ដែលស្ថិតនៅទិសអាគ្នេយ៍តូប៊ីមកណ្តាល N1 ដែលតម្កល់លិង្គ ព្រះឥសូរព្រះនាម "ស្រីគម្ពីរេសូរ"។ ប្រាសាទនេះ សាងសង់អំពីឥដ្ឋ មានរាងបួនជ្រុងស្មើ មានទ្វារ ចូលតែមួយ និងពុំមានទ្វារបញ្ឆោតឡើយ ពោល គឺគេធ្វើជញ្ជាំងលាត លម្អដោយក្បាច់សសរ ផ្តោបជញ្ជាំងបន្តិចបន្តួចប៉ុណ្ណោះ (រូបលេខ៥-៦)។ អ្វីដែលគួរចាប់អារម្មណ៍នោះ ប្រាសាទនេះ ពុំ

^២ Helen 2004.

អត្ថបទ៖ បដិមាព្រះហរិហរនៅសំបូរព្រៃគុក

បែរមុខទៅទិសខាងកើតដូចប្រាសាទផ្សេងទៀតឡើយ តែសិល្បករធ្វើបែរមុខទៅទិសខាងជើង ពោល គឺបែរមុខរកគ្នាជាមួយគ្នាប៉ុន្មានទៀតដែលគេតម្កល់ទេពទុក្ខា (តួប៉ម N9 បែរមុខទៅទិសខាងត្បូង)។ ការដែលគេសង់ប្រាសាទតម្កល់រូបព្រះហរិហរបែរមុខទៅទិសខាងជើងនេះ យើង ពិបាកនឹងរកហេតុផលមកពន្យល់ណាស់ ព្រោះប្រសិនបើយើងសន្និដ្ឋានថាអាចមកពីគេយក តាមឫក្សព្រះចន្ទ ឬឫក្សត្រក់ពិបាកថាដែរ។ ប៉ុន្តែបើយើងសាកល្បងពន្យល់ថា គេបែរមុខទៅរក ទិសខាងជើង ដោយសារខាងជើងជាទិសលោកបាលរបស់ព្រះកុវេរ ក៏អាចម្យ៉ាងដែរ ព្រោះព្រះ អង្គជាទេពនៃទ្រព្យសម្បត្តិ ឬជាទេពនៃកោតផល ម្យ៉ាងដោយសារព្រះហរិហរមានតួនាទីជាអ្នក បង្កើតលោកទាំងបីផងដែរ។ ការបែរមុខទៅទិសខាងជើងនេះ វាមានភាពដូចគ្នាជាមួយប្រាសាទ អាស្រមមហាសី (ភ្នំដា ស្រុកអង្គរបុរី) ដែលអ្នកស្រាវជ្រាវជាច្រើនក៏ពិបាកពន្យល់ដូចគ្នា តែអ្នក ខ្លះយល់ថាគេសង់តាមស្ថានភាពភូមិសាស្ត្រ។ ប៉ុន្តែ ប្រាសាទផ្សេងៗទៀតដែលតម្កល់ព្រះហរិហរ ដូចគ្នា ច្រើនតែបែរមុខទៅទិសខាងកើតដូចគ្នា ឧទាហរណ៍ ប្រាសាទអណ្តែត និងប្រាសាទភូមិ ប្រាសាទ (ខេត្តកំពង់ធំ)។

ប្រការគួរចាប់អារម្មណ៍មួយដែរនោះគឺ នៅក្នុងតួប៉មប្រាសាទនេះយើងឃើញមានថ្មមួយ រាងបួនជ្រុងទ្រវែងដែលមានប្រហោងតម្កល់ទេពចំនួនប្រាំបួន ដែលលោក ឈុំ ម៉ែងហុង យល់ថា ជាថ្មដែលតម្កល់ទេពនព្វគ្រោះ ឬហៅម្យ៉ាងទៀតថា “ផ្កាយនព្វគ្រោះ”។^៧ សព្វថ្ងៃនេះបាក់ខាង ចុងបន្តិច និងគេរក្សាទុកនៅក្បែរជើងទម្រព្រះហរិហរតែម្តង (រូបលេខ៧)។ ក្រៅពីនេះទៀត នៅ ខាងលិចតួប៉មតម្កល់បដិមាព្រះហរិហរ មានសំណង់រាងបួនទ្រវែងមួយដែលនៅជ្រុងខាងត្បូងមាន ស្លាកស្នាមសសរតដ្ឋ ហើយកាលពីឆ្នាំ២០០៨ គម្រោងអភិរក្សសំបូរព្រៃគុក នៃសាកលវិទ្យាល័យវ៉ា សេដា ធ្លាប់ធ្វើកំណាយមើលពីរចនាសម្ព័ន្ធសំណង់នេះ ព្រមទាំងរកឃើញបំណែកបដិមាព្រះគណេស ជាច្រើនបំណែកនៅខាងលើសំណង់នោះថែមទៀតផង។ ការដែលគេតម្កល់រូបផ្កាយនព្វគ្រោះ និង ព្រះគណេស នៅក្បែរបដិមាព្រះហរិហរនេះ អាចចង់បង្ហាញថា ប្រាសាទជានិមិត្តរូបនៃស្ថានសួគ៌ ឬភ្នំមេរុដែលនៅលើផែនដី ម៉្លោះហើយស្ថានសួគ៌ឬស្ថាននៃទេព ក៏គួររូបដុំគ្នាដោយទេពជុំវិញដូចគ្នា។

ជារួមមក បដិមាព្រះហរិហរដែលជាការរួមបញ្ចូលគ្នារវាងអាទិទេពព្រះវិស្ណុនិងព្រះឥសូរ នៅសំបូរព្រៃគុក គេតម្កល់នៅក្នុងតួប៉មប្រាសាទមួយ ដែលស្ថិតនៅទិសអាគ្នេយ៍តួប៉មកណ្តាលនៃ ក្រុមខាងជើង ហើយប្រាសាទនេះបែរមុខទៅទិសខាងជើង។ បដិមាព្រះហរិហរ គេតម្កល់នៅលើ

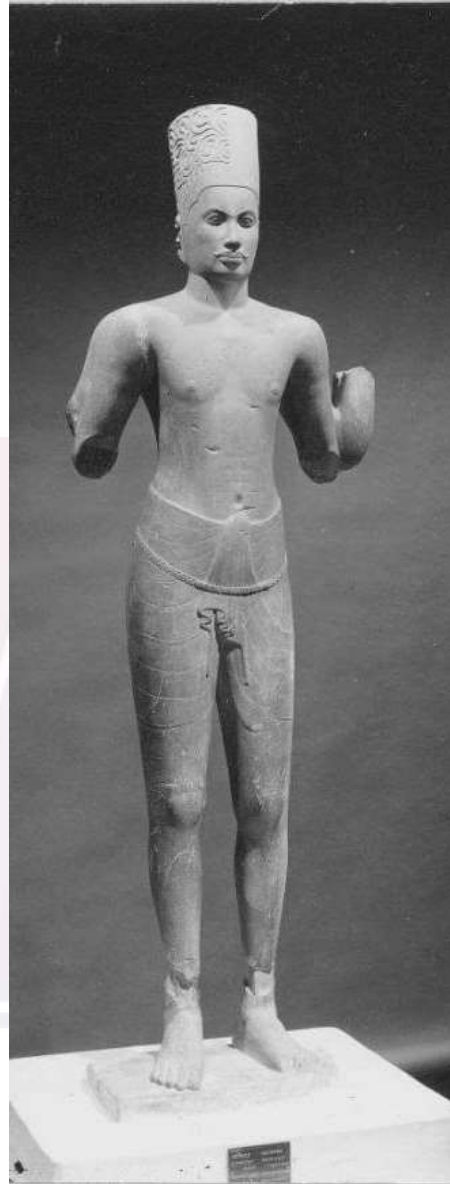
^៧ Chhum Menghong 2020.

អត្ថបទ៖ បដិមាព្រះហរិហរនៅសំបូរព្រៃគុក

ជើងទម្រមួយដែលលម្អដោយក្បាច់រុក្ខជាតិជាច្រើនប្រភេទ បង្ហាញអំពីភោគផលនៃការបង្កើត
លោក ឬបង្កើតស្ថានទាំងបីរបស់ព្រះវិស្ណុនិងព្រះឥសូរ។



រូបលេខ១១៖ បដិមាព្រះហរិហរនៅតំបន់ប្រាសាទសំបូរព្រៃគុក (តួប៉មN10)



រូបលេខ២-៣៖ បដិមាព្រះហរិហរនៅប្រាសាទអាស្រមមហាប្បស្សី និងប្រាសាទអណ្តែត



រូបលេខ៤៖ បដិមាព្រះហរិហរនៅប្រាសាទភូមិប្រាសាទ

អត្ថបទ៖ បដិមាព្រះហរិហរនៅសំបូរព្រៃគុក



រូបលេខ៥៖ ប្រាសាទតម្កល់បដិមាព្រះហរិហរនៅសំបូរព្រៃគុក (តួប៉ម N10) មើលពីទិសខាងជើង

អត្ថបទដោយ៖ ម៉ង់ វ៉ាលី

អត្ថបទ៖ បដិមាព្រះហរិហរនៅសំបូរព្រៃគុក



រូបលេខ៦៖ ប្រាសាទតម្កល់បដិមាព្រះហរិហរនៅសំបូរព្រៃគុក (ភ្នំប៉ម N10) មើលពីទិសឦសាន

អត្ថបទដោយ៖ ម៉ង់ វ៉ាលី



រូបលេខ៧៖ ថ្មទម្រង់ដោយ ឬទេពនព្វគ្រោះ រកឃើញនៅតួប៉ម N10

ឯកសារយោង

Alice Boner

1909. Principles of Composition in Hindu Sculpture: Cave Temple Period, Motilal Banarsidass, pp.89-95.

Chhum Menghong

2020, *Nine deities panel in ancient Cambodia*, Pratu Journal of Buddhist and Hindu art, Volume I, London.

Helen Ibbitson Jessup

2004, “*Art & Architecture of Cambodia*”, London.

