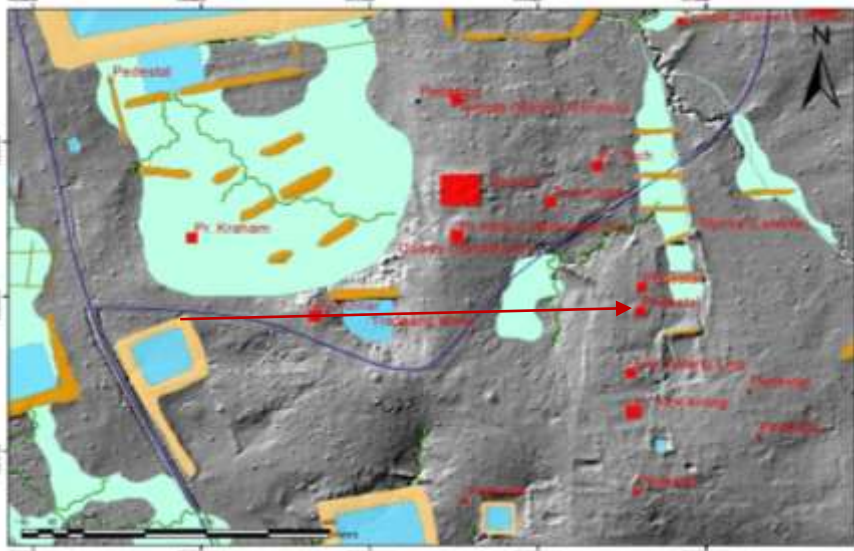


តួនាទី និងរចនាសម្ព័ន្ធគ្រពាំងអង្គខ្នារកោះកេរ

នៅរាជធានីកោះកេរ ក្រៅពីចម្លាក់តាមប្រាសាទ ប្រព័ន្ធគ្រប់គ្រងទឹក និងកន្លែងយកថ្ម គឺកោះកេរ មានចម្លាក់នៅលើផ្ទាំងថ្ម និងចម្លាក់លើថ្មធម្មជាតិជុំវិញគ្រពាំង ដូចជាប្រាសាទ និងគ្រពាំងអង្គខ្នារជាដើម។ ទាំងអស់នេះយើងអាចស្វែងយល់ពីការរៀបចំសម្រាប់សាសនា និងជំនឿវិវឌ្ឍន៍ថ្មីក្នុងរាជព្រះបាទជ័យវរ្ម័នទី៤។ តាមទីតាំងភូមិសាស្ត្រតំបន់ប្រាសាទខ្នារ គ្រពាំងអង្គខ្នារ និងចម្លាក់នៅជុំវិញលើថ្មធម្មជាតិ គឺជាការរៀបចំសំណង់សំខាន់មួយសម្រាប់រាជធានីកោះកេរ។ ជាពិសេសមានបល្ល័ង្កសិវៈលឹង្ហមួយចំនួននៅផ្នែកខាងកើតគ្រពាំងខ្នារ និងប្រាសាទខ្នារផ្សេងទៀត។ តើប្រាសាទខ្នារ គ្រពាំងខ្នារ ចម្លាក់ជុំវិញ និងបល្ល័ង្កលឹង្ហនៅខាងកើតគ្រពាំងខ្នារប្រហែលជា៤៣០ម៉ែ មានទំនាក់ទំនងជាមួយគ្នាក្នុងន័យជាសាសនាបែបណា? តើហេតុអ្វីបានជាព្រះមហាក្សត្របង្កើតតួប៉មលឹង្ហដ៏ធំមួយធ្វើពីថ្មកក់មកផ្គុំជាតួប៉មលឹង្ហដ៏ធំមួយបែរមុខទៅគ្រពាំងខ្នារ(គឺប្រាសាទខ្នារ) និងបល្ល័ង្កលឹង្ហមួយចំនួននៅផ្នែកខាងកើតនោះដើម្បីអ្វី? តើចម្លាក់លើថ្មធម្មជាតិគ្រពាំងខ្នារ ប្រាសាទខ្នារ និងបល្ល័ង្កលឹង្ហទាំងនោះយកគំរូតាមភ្នំគូលែន ឬក្រោយមកចុងសតវត្សទី១០គ.ស ភ្នំគូលែនយកតាមទ្រឹស្តីសាសនា និងចម្លាក់នៅគ្រពាំងខ្នារឬប្រាសាទធំ? តាមការស្រាវជ្រាវបុរាណវិទ្យាផ្ទាល់ដីនៅឆ្នាំ២០១៦ និងតាមផែនទីLiDAR ទីតាំងប្រាសាទ និងគ្រពាំងខ្នារ និងក្រុមប្រាសាទលឹង្ហនៅផ្នែកខាងកើតមានរយៈកំពស់ខ្ពស់ជាងតំបន់រហាលរាជវាំង និងតំបន់ប្រាសាទធំ¹។ ជាពិសេសតំបន់នេះក៏ជាប្រភពទឹកទាំងទឹកភ្លៀង និងទឹកជប់ពីក្រោមថ្មផងដែរ(រូបលេខ១)។ ចម្លាក់លើថ្មធម្មជាតិភាគច្រើននៅជុំវិញគ្រពាំងខ្នារ គឺមួយចំនួនមានប្រភពទឹកហូរកាត់ និងមួយចំនួនលិចទឹកនៅក្នុងរដូវវស្សា។



រូបលេខ១៖ ផែនទីបង្ហាញទីតាំង និងប្រភពទឹករវាងគ្រពាំងខ្នារ និងរហាល (LiDAR, Evans & Klassen, 2013; 2020)

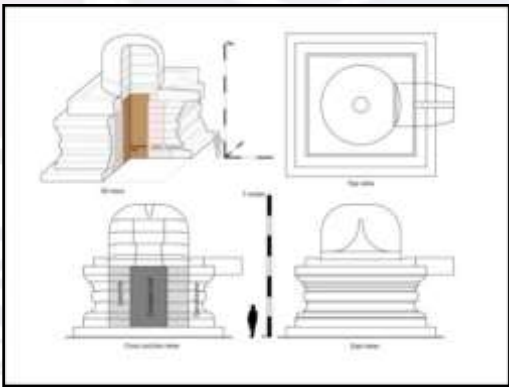
¹ Tho et al, 2015

អត្ថបទ៖ តួនាទី និងរចនាសម្ព័ន្ធគ្រពាំងអង្គខ្នារកោះកេរ

ប្រាសាទខ្នារ មានតួប៉មជាបណ្តឹង និងបំណែកលីង គឺស្ថាបនាពីថ្មភក់ផ្តុំគ្នា និងបង្ហូរទឹកទៅផ្នែកខាងជើង។ ប្រាសាទខ្នារស្ថាបនាដំណាលគ្នានឹងប្រាសាទធំដែរ គឺរវាងឆ្នាំ៩២៨គ.ស និងស្ថិតនៅខាងលិចត្រង់ចំអក្សរកើតលិចជាមួយគ្រពាំងខ្នារប្រហែល១០០ម៉ែត្រ^២។ មានតួប៉មជាសិវៈលីងមួយជំរៅលើបណ្តឹងជាយោនីមានកំពស់៧ម៉ែត្រ និងយោនីមានកំពស់៥ម៉ែត្រ និងទទឹងប្រហែល៦ម៉ែត្រ^៣។ ទឹកពិសិដ្ឋដែលធ្វើពិធី ហូរពីប្រាសាទខ្នារធ្លាក់ទៅត្រពាំងខ្នារ និងរហាល ដែលយើងឃើញមានប្រើនៅបារាយណ៍ឥន្ទ្រតដាក់ និងបារាយណ៍ខាងលិចមានព្រះវិស្ណុផ្ទះនៅកណ្តាល ដែលទាំងអស់នេះ គឺជាប្រភពទឹកដ៏ពិសិដ្ឋរបស់បារាយណ៍^៤។ ចំណែកបារាយណ៍រហាលកោះកេរមានកន្លែងទឹកពិសិដ្ឋនៅផ្នែកខាងក្រៅមិននៅចំកណ្តាលបារាយណ៍ទេ តែហូរចូលបារាយណ៍។ ប៉ុន្តែប្រាសាទ និងត្រពាំងខ្នារជាកន្លែងដ៏ពិសិដ្ឋមិនដូចជាការបង្ហាញរៀបរាប់ខាងលើទេ។ តួនាទីការរៀបចំបារាយណ៍ដូចនៅតំបន់អង្គរផងដែរ ដែលមានមេបុណ្យនៅចំកណ្តាល គឺមានតួនាទីផ្សេងសម្រាប់បារាយណ៍។ ប៉ុន្តែប្រាសាទ និងត្រពាំងខ្នារមានតួនាទីដូចជាចម្លាក់ទេវកថា និងជាប្រភពទឹកពិសិដ្ឋផុសចេញដូចមាននៅភ្នំគូលែនផងដែរ(រូបលេខ២,៣)។ ប្រភពទឹកធម្មជាតិនេះហើយ ដែលនាំអោយមានការបង្កើតទីតាំងប្រាសាទជាមួយនឹងត្រពាំងខ្នារ និងចម្លាក់ទេពសំខាន់ៗជុំវិញត្រពាំង ដែលនឹងបង្ហាញលំអិតនៅផ្នែកខាងក្រោម។ ប្រាសាទ និងត្រពាំងខ្នារ គឺស្ថិតនៅតំបន់ខ្ពស់ជាងបារាយណ៍រហាល និងរាជធានី ដែលមានព្រាហ្មណ៍ ធ្វើពិធីសាសនាស្រោចទឹក និងមានបង្ហូរទឹកចូលត្រពាំងខ្នារ^៥។



រូបលេខ២៖ បណ្តឹង និងបំណែកសិវៈលីងរូបប្រាសាទខ្នារ



រូបលេខ៣៖ គំនូសបណ្តឹង និងសិវៈលីងប្រាសាទខ្នារ
(ប្រភព៖ Shimoda et al, 2011: 120-128)

² NAPV, 2020: 58
³ Shimoda and Sato, 2011: 55-58
⁴ Shimoda and Sato, 2011: 59
⁵ Chen, 2010: 140

អត្ថបទ៖ តួនាទី និងរចនាសម្ព័ន្ធគ្រពាំងអង្គខ្នារកោះកេរ

គ្រពាំងខ្នារ ស្ថិតនៅប្រហែលជាង៥០០ម៉ែត្រខាងត្បូងបារាយណ៍រហាល ដែលស្ថាបនាទាក់ទងនឹងសាសនាសំខាន់ និងប្រាសាទខ្នារដង្កល់សិវៈលីង្គដ៏ធំមួយ។ គ្រពាំងមានទំហំជើងត្បូង២២០ម៉ែត្រ និងកើតលិចប្រមាណ១៨០ម៉ែត្រ។ ប្រជាជននៅជុំវិញទីនោះហៅគ្រពាំងខ្នារ តែមានឈ្មោះមួយទៀតថាជាគ្រពាំងអង្គខ្នារ^៦ ដែលជាគ្រពាំងជីក និងជាបំប្លែកចេញរៀបចំជាគ្រពាំង។ គ្រពាំងខ្នារស្ថិតនៅផ្នែកខាងកើតចំប្រាសាទខ្នារ ដែលជារចនាសម្ព័ន្ធសំណង់ជាមួយគ្នា។ ជាពិសេសប្រាសាទខ្នារស្ថិតនៅផ្នែកខាងត្បូងរហាលប្រហែល៥៥០ម៉ែត្រ ដែលការស្រាវជ្រាវមុនៗសន្និដ្ឋានថាប្រាសាទនេះ មានគំរូបមកពីប្រាក់ចេញដោយសំណង់ឈើ^៧។ ប៉ុន្តែការស្រាវជ្រាវថ្មីៗ បង្ហាញថាប្រាសាទខ្នារនេះ គឺមានតែគំរូបមកពីឈើ និងជាលីង្គដ៏ធំមួយនៅពីលើចំហ^៨។ ការបង្ហាញលក្ខណៈពិសេសរបស់ប្រាសាទខ្នារ គឺមានរចនាសម្ព័ន្ធជាមួយគ្រពាំងខ្នារ និងចម្លាក់លើថ្មធម្មជាតិ និងបល្ល័ង្កលីង្គផ្សេងៗទៀតនៅខាងកើត។ ចម្លាក់តាមមាត់គ្រពាំងខ្នារ គឺមានការសឹករិចរិលខ្លាំង តែមានចម្លាក់មួយចំនួនជួយអោយយើងអាចស្រាវជ្រាវចម្លាក់នៅគ្រពាំងខ្នារនេះ ដើម្បីប្រៀបធៀបតំបន់រាជធានីមហេន្ទ្របរពត៌ក្នុងគុលនៃ(តំបន់អង្គរ)បាន។

កន្លែងស្នាមដាប់យកថ្មនៅជុំវិញគ្រពាំង ចម្លាក់នៅលើផ្ទាំងថ្មធម្មជាតិតាមមាត់គ្រពាំងសំបូរច្រើននៅផ្នែកខាងឦសាន ខាងត្បូង និងខាងលិចមួយចំនួន។ តាមចម្លាក់ទាំងអស់មានធ្លាក់រូបទេពសំខាន់ៗដូចជា រូបសិវៈលីង្គ រូបឥសី និងរូបសត្វ។ តាមជ្រុងបង្ហាញចម្លាក់រូបជានព្វគ្រហ(Navagraha) រូបឥសីទាំង៧ និងរូបទេពផ្សេងៗទៀត។ ចម្លាក់លើផ្ទាំងថ្មមាត់គ្រពាំងនេះចែកជា៤ប្រភេទដូចជា ចម្លាក់សត្វ ទេពសំខាន់ៗ សិវៈលីង្គ ចម្លាក់រូបឥសី ដែលទាក់ទងការធ្វើពិធីសាសនា និងរឿង២៥ក្នុងមហាសូរៈមុតិរបស់ព្រះសិវៈ។ ចម្លាក់ទាំងនេះប្រទះឃើញសម័យក្រោយមកទៀត ដែលយកគំរូតាមកោះកេរ គឺនៅក្បាលស្ពាន និងភ្នំគូលែនផ្នែកខ្លះ^៩។ ចម្លាក់នៅគ្រពាំងខ្នារ បង្ហាញពីការធ្លាក់ និងបន្តឥទ្ធិពលមកលើចម្លាក់ក្បាលស្ពានភ្នំគូលែនក្នុងសតវត្សទី១១គ.ស^{១០} ។ ដែលមានធ្លាក់រូបទេព និងសិវៈលីង្គជាច្រើនទៀតនៅក្នុងប្រភពទឹក ដែលហូរចុះមកកាត់តំបន់អង្គរ រាជវាំង គ្រពាំង បឹង ស្រះ ដែលនៅផ្នែកខាងក្រោមជាតំបន់ទំនាប់(រូបលេខ៤,៥)។

ប៉ុន្តែត្រង់ចំណុចនេះពិបាកសន្និដ្ឋានថាក្បាលស្ពាន និងភ្នំគូលែនយកគំរូតាមចម្លាក់នៅគ្រពាំងខ្នារកោះកេរណាស់។ ត្បិតអ៊ីមិនមែនសិលាចារឹកនិយាយ ហើយនៅលើភ្នំគូលែនជារាជធានីដែលមានពឹង ចម្លាក់ក្នុងទឹក លើថ្មធម្មជាតិតាំងពីមុនរាជធានីមហេន្ទ្របរពត៌មកម្ល៉េះ។ តើប្រាសាទ និងគ្រពាំងសម្រាប់ពិធីបូជាបែបណា? តើការរៀបចំប្រាសាទ និងគ្រពាំងខ្នារមានទំនាក់ទំនងជាមួយប្រាសាទធំ បារាយណ៍រហាល និងរាជវាំងបែបណា? តើការរៀបចំនៅកោះកេរនេះមានទទួលឥទ្ធិពលពីប្រាសាទរោងចិន ដែលមានពឹងត្បាល រូបទេពសិវៈលីង្គ ចម្លាក់តាមថ្មធម្មជាតិ ទេពផ្សេងៗ និងសត្វដែរ

⁶ Ito, 2011: 114; NAPV, 2020: 56
⁷ Lajonquiere, 1902: 358; Parmentier, 1939:75-76
⁸ Shimoda et al, 2011: 56
⁹ NAPV, 2020: 56
¹⁰ Chen, 2010: 142

អត្ថបទ៖ តួនាទី និងរចនាសម្ព័ន្ធគ្រពាំងអង្គខ្នារកោះកេរ

ឬទេ? ដូច្នេះតាមការរៀបចំគ្រពាំងខ្នារនេះ ព្រះរាជគ្រូ ដែលជាប់ខ្សែស្រឡាយរបស់ព្រះបាទជ័យវរ្ម័នទី ២ ដែលបន្តបំរើអោយព្រះបាទជ័យវរ្ម័នទី៤ បានយកគំរូតាមដូនតា ក្នុងសម័យរៀបចំនៅលើភ្នំគូលែន(មហេន្ទ្របរពត៌) នាំមកបន្តនៅរាជធានីកោះកេរ។ ព្រះមហាក្សត្រក្រោយរាជ្យព្រះបាទជ័យវរ្ម័នទី៤ និងខ្សែស្រឡាយព្រះរាជគ្រូ(ល្អសានមុតិ)បានបន្តមកអនុវត្តនៅក្បាលស្ពាន តំបន់ខ្លះៗនៅទីក្រុងមហេន្ទ្របរពត៌ទៀត និងតំបន់យសោធរបុរៈ។ ការបង្ហាញខាងក្រោមនឹងប្រៀបធៀបលម្អិត លើការរៀបចំសំណង់សម្រាប់រាជ្យ និងសាសនារបស់ព្រះបាទជ័យវរ្ម័នទី២តំបន់ភ្នំគូលែន និងជ័យវរ្ម័នទី៤តំបន់កោះកេរ។ រាជគ្រូឈ្មោះ ល្អសានមុតិ ដែលនៅបម្រើព្រះបាទជ័យវរ្ម័នទី៤ និងបុត្ររបស់ព្រះអង្គព្រះនាមហស័វរ្ម័នទី២ គឺជាកូនចៅរបស់ព្រាហ្មណ៍សិវៈកែវល្យៈ ដែលជាព្រះបាទជ័យវរ្ម័នទី២¹¹។



រូបលេខ៤៖ ផែនទីបង្ហាញប្រាសាទខ្នារ ហោល និងប្រាសាទធំ

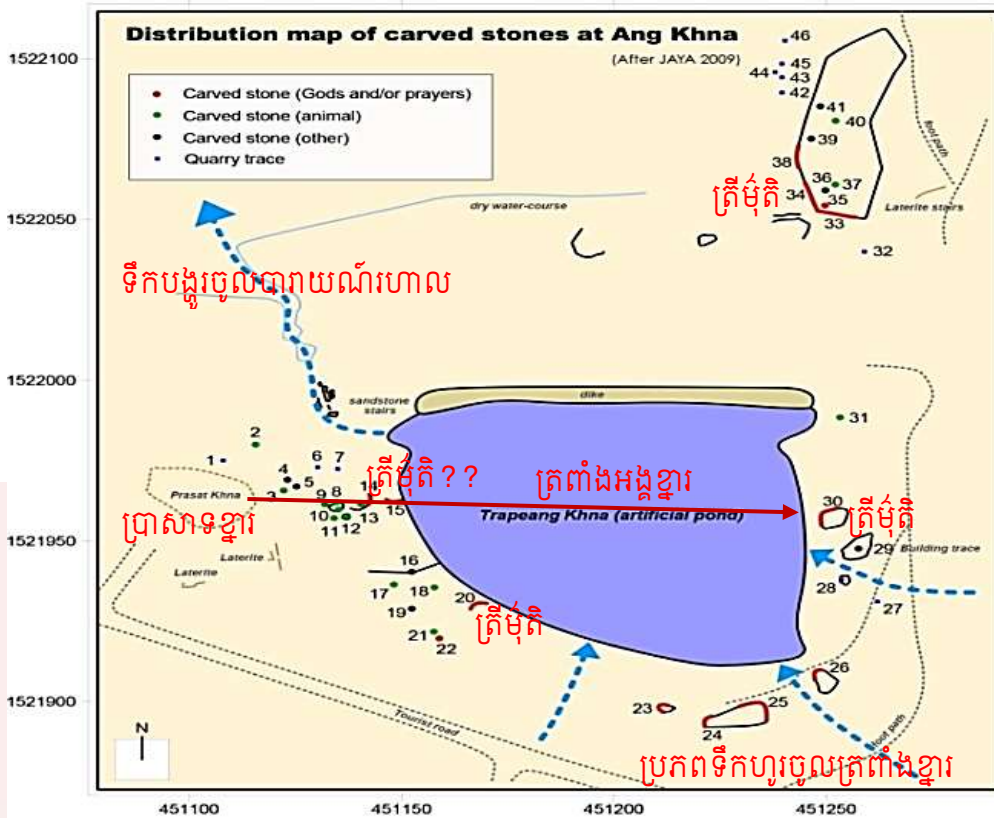


រូបលេខ៥៖ រចនាសម្ព័ន្ធប្រាសាទ និងគ្រពាំងអង្គខ្នារ និងរយៈកំពស់។ (Shimoda et al, 2011: 120-128)

ព្រះបាទជ័យវរ្ម័នទី៤បានរៀបចំកន្លែងសម្រាប់ព្រាហ្មណ៍ធ្វើពិធីបូជាអទិទេព ដែលស្ថាបនាក្នុងពេលដំណាលគ្នានឹងប្រាសាទធំ គឺទីតាំងប្រាសាទ និងគ្រពាំងខ្នារជាកន្លែងឋានអទិទេពដូចគ្នាទៅនឹងភ្នំគូលែនផងដែរ។ តាមការរៀបចំទម្រង់ជាសិវៈលីង្គធំ(ប្រាសាទខ្នារ) មានចម្លាក់រូបសទាសិវៈ អមដោយព្រះវិស្ណុ ព្រះព្រហ្ម ព្រះឥន្ទ ទេពនព្វគ្រហ(Navagraha) ទាំង៩អង្គ និងទេពផ្សេងទៀត(រូបលេខ៥)។

ចម្លាក់តាមមាត់គ្រពាំងខ្នារនេះចែកជា៤ប្រភេទដូចជា ចម្លាក់សត្វមាន១០កន្លែង ចម្លាក់រូបទេពមាន១២កន្លែង¹² ចម្លាក់រូបឥសីជាមួយទេពផ្សេងៗមាន១៣កន្លែង និងកន្លែងយកថ្មជាមួយចម្លាក់ខូចខាតមាន១១កន្លែង។ ការស្រាវជ្រាវបានកំណត់ទីតាំងចម្លាក់នៅគ្រពាំងអង្គខ្នារចាប់ពីលេខ១ដល់៤៦(រូបលេខ៦)។

¹¹ Vickery, 2000
¹² Ito, 2011: 115



រូបលេខ៦៖ ប្លង់ប្រាសាទ និងត្រពាំងអង្គខ្នារ បង្ហាញពីទីតាំងចម្លាក់ចាប់ពីលេខ ១ដល់៤៦ (Shimoda et al, 2011: 120-128)

ចម្លាក់នៅត្រពាំងអង្គខ្នារបានបង្ហាញថា ព្រះបាទជ័យវរ្ម័នទី៤ស្ថាបនា ទីតាំងត្រពាំងខ្នារដោយ ជាប់ជួរជាតិទៅជាកន្លែងគោរពបូជាដ៏សំខាន់មួយ ដូចគ្នានឹងបារាយណ៍រហាលដែរ គឺមានសំណង់ សាសនាជាច្រើននៅជុំវិញ។ ការរៀបចំចម្លាក់របៀបនេះក្រោយមក១០០ឆ្នាំបានបន្តប្រើប្រាស់សម្រាប់ ចម្លាក់នៅក្បាលស្ពាន(ភ្នំគូលែន)¹³។ ត្រពាំងខ្នារបង្ហាញថា មានចម្លាក់ទេពសំខាន់ៗ សទាសិវៈ សិវៈរាំ សិវៈលីង្គ ត្រីមុតិ សោមាស្ត្រ ឧមាមហេស្វរៈ និងសត្វមួយចំនួនតំណាងអោយការបង្កើតលោកថ្មី និង ភោគផលនៅជុំវិញ ឬខាងក្នុងត្រពាំងខ្នារ។ ការរៀបចំត្រពាំងខ្នារនេះមានលក្ខណៈស្រដៀងគ្នានឹង ចម្លាក់ ដែលធ្លាក់នៅភ្នំគូលែន និងក្បាលស្ពានអង្គរដែរ។ ផ្នែកខាងក្រោម គឺបង្ហាញចម្លាក់ខ្លះៗចាប់ពី ផ្នែកខាងលិចបន្តមកខាងត្បូង ខាងកើត និងបន្តទៅផ្នែកខាងឦសានត្រពាំងអង្គខ្នារ(រូបលេខ៦)។

ចំពោះចម្លាក់នៅត្រពាំងខ្នារ គឺបង្ហាញចាប់ពីផ្នែកខាងលិចត្រពាំង ដែលរូបក្រុមទី១ គឺជាស្នាម ជាប់យកថ្ម រូបក្រុមទី២ជារូបព្រះវិស្ណុផ្ទុំលើនាគ មិនមែនជារូបនាគដូចការសិក្សាពីមុនទេ ដែលមាន ប្រវែង៣៨៨សង់ទីម៉ែត្រ និងរូបក្រុមទី៣ជារូបសត្វខ្យងកេតណក៍ណ្ហរបស់វិស្ណុ។ រូបក្រុមទី៨ នៅជ្រុង

¹³ Chen, 2010: 143

អត្ថបទ៖ តួនាទី និងរចនាសម្ព័ន្ធគ្រពាំងអង្គខ្នារកោះកេរ

ខាងកើតប្រហែលក្បាលគោ និងខាងលិចប្រហែលក្បាលគោ។ បើសិនជារូបសត្វទាំងពីរបញ្ជាក់ពីការគោរពទេពសិវៈ ដែលមានបង្ហាញរូបគោនន្ទិន និងគោជំនិះព្រះសិវៈ ឬនាងឧមា¹⁴។ នៅជ្រុងខាងកើតរូបទី១៤បង្ហាញរូបទេពទាំង៧ រូបស្រី៤និងរូបប្រុស៣ព្រះអង្គ(រូបលេខ៧,៨,៩)។

រូបក្រុមទី១៥នៅផ្នែកខាងកើតបែរទៅរូបទី១៤មានចម្លាក់ខ្លួនទេពចំនួន៦រូប មានកំពស់៧១សង់ទីម៉ែត្របែរមុខទៅត្បូង។ ផ្នែកខាងលិចប្រហែលជារូបវរហេ(Varaha) ដែលមានទេវរូបស្រ្តីសំពះមានរូបព្រះព្រហ្ម និងអ្នកបំរើព្រះឥន្ទ្រ។ ប៉ុន្តែចម្លាក់រូបក្រុមទី១៥នេះ គឺជារូបត្រីមុតិ(ព្រះសិវៈអមដោយព្រះវិស្ណុ និងព្រះព្រហ្ម) ដែលជារូបសំខាន់ទំនាក់ទំនងរវាងប្រាសាទខ្នារ សិវៈលីង្គ និងគ្រពាំងខ្នារ។ ប្រហែលរូបត្រីមុតិនេះ បង្ហាញទេពសទាសិវៈអមដោយព្រះវិស្ណុនៅខាងឆ្វេង និងព្រះព្រហ្មនៅខាងស្តាំ ហើយរត់ត្រង់ចំអក្សររវាងប្រាសាទ បដិមាសទាសិវៈ និងគ្រពាំងខ្នារនេះ(មើលប្លង់)(រូបលេខ១០,១១,១២)។ ការរៀបចំនេះស្រដៀងគ្នានឹងការរៀបចំនៅប្រាសាទរោងចិនភ្នំគូលែន ដែលជាទីតាំងរៀបចំសម្រាប់ទេព គឺមានប្រាសាទពីរមីតដង្កល់រូបសិវៈលីង្គ មានរូបសទាសិវៈនៅច្រកចូលខាងកើត កែវបារាយណ៍ បន្ទាប់មកមានបារាយណ៍ និងមានចម្លាក់ព្រះសទាសិវៈ ព្រះវិស្ណុផ្ទំលើនាគ ព្រះសិវៈលីង្គ ចម្លាក់រូបសោមាស្ត្រ ឧមាមហេស្វរៈ ព្រះគណេស រូបឥសីទាំង៧ រូបនព្វគ្រហ(Navagraha) និងរូបសត្វដែលទាំងអស់ធ្លាក់នៅលើថ្មភ្នំធម្មជាតិជុំវិញរហាលដូចគ្នា។



រូបលេខ៧,៨,៩៖ ចម្លាក់រូបឥសី ទេព ចម្លាក់រូបខ្លា អណ្តើក និងសត្វផ្សេងៗ



រូបលេខ១០,១១,១២៖ ចម្លាក់រូបនាគឬព្រះវិស្ណុផ្ទំ រូបព្រះព្រហ្ម ទេពភេទស្រី និងប្រុស និងឥសី

¹⁴ Ito, 2011: 116

អត្ថបទ៖ តួនាទី និងរចនាសម្ព័ន្ធគ្រពាំងអង្គខ្នារកោះកេរ

ចម្លាក់ក្រុមទី១១ដល់ក្រុមទី២២ ជាចម្លាក់បន្ទាប់នៅផ្នែកនាគត្រពាំងខ្នារ បង្ហាញរូបសត្វតែ មានចម្លាក់រូបទី១៨ធ្លាក់ជារូបអណ្តើក(ប្រហែលកុមារ*Kurma*អវតាព្រះវិស្ណុធ្លាក់បែរទៅទិសឦសាន)។ ចម្លាក់ក្រុមលេខ២០ គឺជាថ្មរាងចតុកោណកែង(១៥៨សង់ទីម៉ែត្រ និង១០៨សង់ទីម៉ែត្រ) បង្ហាញរូប ទេពចំនួន៧ ដែលមាន៤ជារូបឥសី¹⁵។ ចំណុចចម្លាក់ទី២០ គឺបង្ហាញទេពសំខាន់ដូចជា ព្រះសិវៈ ព្រះ ព្រហ្ម ព្រះវិស្ណុ ព្រះច័ន្ទ ព្រះសុរិយា ព្រះឥន្ទ រូបឥសី និងទេពមួយចំនួនទៀតសិករិចរិលខ្លាំង(រូបលេខ ១៣)។

ចម្លាក់រូបក្រុមទី២១ ផ្នែកខាងមុខជារូបសត្វបែរមុខទៅត្រពាំងប្រហែលជាជ្រូកព្រៃ។ លេខ២១ នេះនៅផ្នែកខាងត្បូងមានរូបឥសី នៅជួរជាមួយទេពសិវៈ រវេន(*Ravana*), អសុរ និងទេពផ្សេងៗទៀត។ ផ្នែកខាងក្រោយបែរមុខទៅប្រាសាទខ្នារជារូបទេពមានព្រះកក្រ្តច្រើន ព្រះហសច្រើន មានទំហំ (៨៥x៨៦សង់ទីម៉ែត្រ) នៅលើថ្មបន្ទះស្តើង។ ចម្លាក់ទេវរូបនេះមានទំងន់ខុសពីរូបព្រះសិវៈរាំ មានព្រះ កក្រ្ត៥ ព្រះហស១០ ដែលមានដង្កល់នៅប្រាសាទប្រាំមុខប្រាសាទធំទេ¹⁶។ ប៉ុន្តែចម្លាក់លើផ្ទាំងថ្មមួយដុំ អាចរំកិលបាន គឺមានកាយវិការរាំ ហើយរូបនេះមានព្រះហស១០ និងព្រះកក្រ្តបាក់បែកអស់។ ដូច្នេះ ចម្លាក់នេះ គឺជារូបព្រះសិវៈរាំមានព្រះកក្រ្ត១ និងព្រះហស១០។ ដោយសាររចនាសម្ព័ន្ធប្រាសាទ និង ត្រពាំងខ្នារជាការរៀបចំកន្លែងពិសិដ្ឋសម្រាប់សាសនា ដែលស្រដៀងគ្នានឹងការរៀបចំនៅលើភ្នំគូលែន ផងដែរ។ រូបភាពទី២១នេះ គឺជារូបសិវៈរាំ និងចម្លាក់រូបលេខ១៥ជារូបព្រះសទាសិវៈអមដោយព្រះ ព្រហ្ម និងព្រះវិស្ណុរត់ចំអក្សប្រាសាទ ជាមួយត្រពាំងខ្នារ។ ចម្លាក់នៅត្រពាំងខ្នារនេះ បង្ហាញដូចគ្នាទៅ នឹងសទាសិវៈនៅប្រាសាទក្រហម(ប្រាសាទធំ) និងបង្ហាញដូចគ្នាទៅនឹងរាជធានីមហេន្ទ្របរពត៌ភ្នំ គូលែនផងដែរ។ ការរៀបចំប្រាសាទ និងត្រពាំងខ្នារនេះ គឺរៀបជាកន្លែងឋានពិសិដ្ឋ ដែលមានបង្ហាញ ច្រើនទីតាំងនៅលើភ្នំគូលែនមក(រូបលេខ១៤)។



រូបលេខ១៣៖ ចម្លាក់ទេពមួយចំនួន អមដោយឥសី



រូបលេខ១៤៖ ចម្លាក់រូបព្រះសិវៈរាំ

¹⁵ Ito, 2011: 117
¹⁶ Ito, 2011: 117

អត្ថបទ៖ តួនាទី និងរចនាសម្ព័ន្ធគ្រពាំងអង្គខ្នារកោះកេរ

ចម្លាក់ក្រុមទី២៣ដល់២៦ ចម្លាក់រូបទី២៣ គឺជាចម្លាក់រូបទេពទាំង១១ធ្លាក់លើផ្ទាំងថ្មកំពស់ប្រហែល៥០សង់ទីម៉ែត្រ ប្រហែលជាព្រហ្មណ៍ជាអ្នកគោរពបូជាសាសនា ដែលធ្លាក់រួមជាមួយរូបព្រះព្រហ្ម។ រូបទី២៤បង្ហាញរូបចំនួន១០ធ្លាក់ទេព៣បែរមុខទៅលិច និង៧បែរមុខទៅពាយព្យ។ រូបទី៣ក្នុងក្រុមទី២៣បែរមុខទៅខាងលិចជារូបព្រះសិវៈគង់លើជំនិះនន្ទិស និងនៅខាងជើងប្រហែលជារូបឥសី។ រូបបន្ទាប់ទី៤នៅខាងជើងព្រះសិវៈគង់លើនន្ទិសនេះ ប្រហែលជារូបព្រះព្រហ្មមានព្រះកក្រដា។ រូបលេខ២៥ នៅក្បែររូបព្រះសិវៈគង់លើគោនន្ទិសគឺ មានទេពចំនួន១២(រូបលេខ១៥,១៦)។



រូបលេខ១៥,១៦៖ ចម្លាក់ព្រះសិវៈគង់លើនន្ទិស និងទេពផ្សេងៗអម

ចម្លាក់រូបក្រុមទី២៧ដល់៣០ មានទីតាំងនៅផ្នែកខាងកើត ចាប់ពីរូប២៧ដល់២៩ជាផ្ទាំងថ្មលាតសន្ធឹងធំៗមានស្នាមធ្លាក់ជាចង្កូរ រាងចតុកោណកែង ការ៉េ និងរាងមូល ដែលប្រហែលជាមានសំណង់អាគារឬបល្ល័ង្កអ្វីមួយនៅពីលើ។ ចម្លាក់ក្រុមទី៣០បង្ហាញរូបទេពចំនួន២៤ដូចជា រូប៦ធ្លាក់បែរទៅឆ្វេងសាន ជារូបឥសី រូប៩បែរពាយព្យ និងរូប៩ទៀតបែរទៅខាងលិច។ ចម្លាក់រូបមួយជាព្រះឥន្ទ្រជិះជំរីក្បាល៣បែរមុខទៅលិចចំប្រាសាទខ្នារ និងមានចម្លាក់ទេពទាំង៩ជានព្វគ្រហ(រូបលេខ១៧,១៨)។ ចម្លាក់រូបក្រុមទី៣០ បង្ហាញជាត្រីមុតិ ព្រះសិវៈអមដោយព្រះព្រហ្ម និងព្រះវិស្ណុ ជាមួយទេពព្រះគណេស ព្រះសុន្ទ និងរូបទេពភេទស្រីមួយចំនួនទៀត។ ចម្លាក់ក្រុមទី៣០នេះ ធ្លាក់នៅខាងកើតរត់ចំអ័ក្សប្រាសាទ និងគ្រពាំងខ្នារ(រូបលេខ១៩)។



រូបលេខ១៧,១៨៖ ចម្លាក់ព្រះឥន្ទ្រគង់លើតំរីក្បាល៣ និងចម្លាក់រូបទេពទាំង៩ជានព្វគ្រហ

រូបលេខ១៩៖ ចម្លាក់ត្រីមុតិ អមដោយព្រះគណេស ព្រះសុន្ទ និងទេពភេទស្រីផ្សេងៗទៀត

អត្ថបទ៖ តួនាទី និងរចនាសម្ព័ន្ធគ្រពាំងអង្គខ្នារកោះកេរ

ចម្លាក់រូបទី៣៣ដល់៤១ជាក្រុមចម្លាក់ ស្ថិតនៅផ្នែកឦសានគ្រពាំងខ្នារប្រហែលជិត១០០ ម៉ែត្រ ដែលបង្ហាញចម្លាក់សំខាន់ ហើយធ្លាក់លើផ្ទាំងថ្មធំមួយ។ ចម្លាក់រូបទី៣៣ជារូបទេពភេទស្រីចំនួន ៨ធ្លាក់បែរមកខាងត្បូងមានទទឹងប្រហែល២៩០សង់ទីម៉ែត្រ ដែលប្រហែលមានរូបចំនួន៦ ជានាង *Krttikās* (រូបលេខ២០)។ ចម្លាក់រូបក្រុមទី៣៤មានរូបទេពសំខាន់ៗចំនួន៩ព្រះអង្គ ដែលធ្លាក់តពីលេខ ៣៣បែរមុខទៅផ្នែកខាងលិច។ បើរាប់ពីខាងជើងមកចាប់ពីរូបទី៥ដល់៩ជារូបទេពពីរអង្គយបញ្ជូរ ជង្គង់ និងបីទៀតអង្គយបញ្ជូរជង្គង់ជិះលើឃានជំនិះជាសត្វ¹⁷។ រូបទី១ជាព្រះគណេសធ្លាក់នៅខាង ជើង រូបទី២ព្រះព្រហ្ម រូបទី៣ព្រះសិវៈ និងរូបទី៤ព្រះវិស្ណុ ដែលជាចម្លាក់ត្រីមុតិ។ បន្ទាប់ជារូបព្រះស្កន្ធិ ជិះលើបក្សី រូបទី៨ប្រហែលទាក់ទងរូបសោមាស្កន្ធិ ឬព្រះនាងឧមាជិះលើតោ។ ចម្លាក់បន្ទាប់ទី៩ក្នុង ក្រុមទី៣៤ ប្រហែលជារូបព្រះឥន្ទ្រជិះលើដំរី(រូបលេខ២១,២២)។ ចម្លាក់ក្រុមទី៣៥ធ្លាក់នៅពីលើរូប ទាំង៩នេះជារូបព្រះសុរិយាជិះលើរទេះសេះ ហើយនៅក្បែររទេះសេះនេះមានរូបសិវៈលីង្គ៣ ស្ថិតនៅពី លើរូបទាំង៩ ដែលធ្លាក់តាមជ្រុង។ រូបផ្សេងទៀតនៅក្បែរនេះ ជារូបសត្វ ខ្លះមិនទាន់ធ្លាក់រួច និងជា កន្លែងដាប់យកថ្ម(រូបលេខ២៣,២៤)។



រូបលេខ២០៖ ចម្លាក់រូបស្រីទាំង៨ មាន៦នាក់ជានាងKrttikās។



រូបលេខ២១,២២៖ ចម្លាក់រូបព្រះសិវៈ ព្រះព្រហ្ម ព្រះវិស្ណុ អមខាងស្តាំ ដោយព្រះគណេស ខាងឆ្វេងរូបព្រះស្កន្ធិ នាងឧមាជិះតោ



រូបលេខ២៣,២៤៖ ចម្លាក់រូបព្រះសុរិយា និងទម្រសិវៈលីង្គទាំង៣

¹⁷ Parmentier, 1939: 75-76; Ito, 2011: 117

អត្ថបទ៖ តួនាទី និងរចនាសម្ព័ន្ធគ្រពាំងអង្គខ្នារកោះកេរ

តាមការសិក្សាមួយចំនួនបានសន្និដ្ឋានថាប្រាសាទ និងគ្រពាំងខ្នារនេះមិនមែនជាកន្លែងពិសិដ្ឋសម្រាប់សាសនាសំខាន់ទេ បើប្រៀបធៀបក្បាលស្ពាន និងភ្នំគូលែន។ ដោយតំបន់គ្រពាំងខ្នារមិនស្ថិតនៅតំបន់ភ្នំទេ មិនបង្ហាញប្រភពទឹក ដែលមានដូចជាទឹកធ្លាក់ ទឹកផុសពីលើភ្នំ ដែលជាគំនិតរៀបចំសម្រាប់ទីសក្តិសិទ្ធពិសិដ្ឋផងដែរ។ ជាពិសេសចម្លាក់ជុំវិញ មិនបង្ហាញជារចនាបថតែមួយទេ ទាំងទំហំខ្នាត និងការធ្លាក់មិនទាន់រួច¹⁸។ ប៉ុន្តែតាមរចនាសម្ព័ន្ធប្រាសាទខ្នារ គ្រពាំងអង្គខ្នារ ចម្លាក់សំខាន់ៗរត់ស្របគ្នា ចម្លាក់ត្រីមុតិ និងចម្លាក់ទេពក្នុងរឿងមហាសូរទាំង២៥ ជាមួយរូបសត្វ និងរូបឥសីនៅជុំវិញដែរ។ រចនាសម្ព័ន្ធ និងចម្លាក់ទាំងអស់នេះ គឺមានលក្ខណៈស្រដៀងទៅនឹងការរៀបចំនៅលើភ្នំគូលែនភាគច្រើន។

ព្រះបាទជ័យវរ្ម័នទី៤បានរៀបចំគ្រពាំងខ្នារទៅជាកន្លែងគោរពដ៏ពិសិដ្ឋមួយ ជាតំបន់ដែលខ្ពស់ជាងគេនៅរាជធានីកោះកេរ ជាកន្លែងទឹកពិសិដ្ឋហូរពីលើរូបចម្លាក់ទេពផ្សេងៗក្នុងពេលរដូវភ្លៀង ដើម្បីបង្កើតភាគផល និងការរីកចម្រើនតាមគម្ពីរសិវៈបុរាណ។ ដូច្នេះព្រះមហាក្សត្របានស្ថាបនា និងរើសទីតាំងគ្រពាំងខ្នារនេះ ដែលជាប្រភពទឹកមិនចេះរីកស្ងួតសម្រាប់តំបន់រាជធានីកោះកេរនេះ។ ព្រះមហាក្សត្រ ដើម្បីស្ថាបនាប្រព័ន្ធធារាសាស្ត្រសម្រាប់រាជធានី គឺស្គាល់ប្រភពទឹក នៅផ្នែកខាងក្រោមដីសម្រាប់បំពេញគ្រពាំង ដែលដំណាងអោយទឹកកន្លែងឋានអទិទេព។

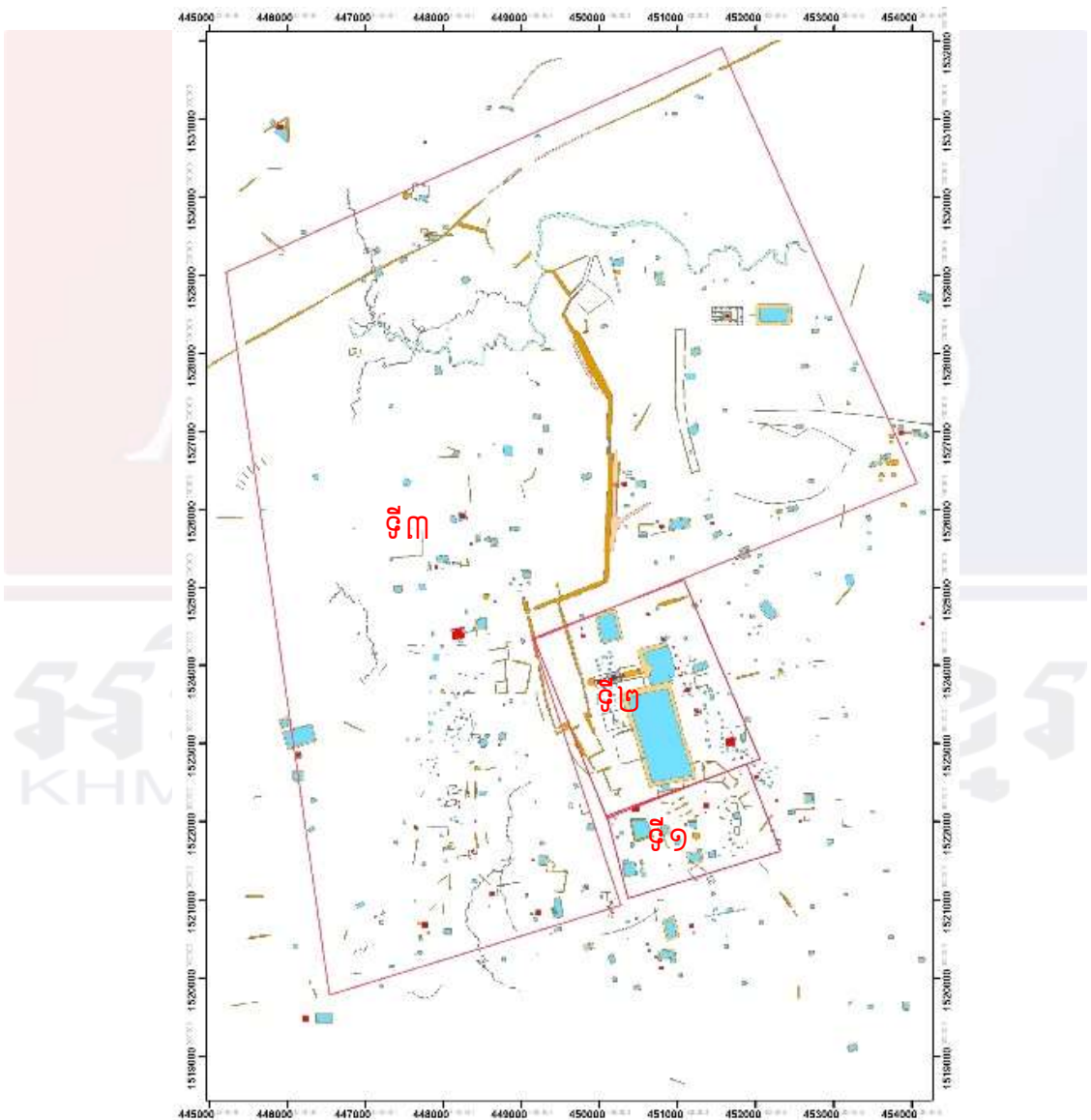
ទឹកពិសិដ្ឋហូរពីលើប្រាសាទខ្នារ ដែលមានផ្នែកខ្លះធ្លាក់ទៅក្នុងគ្រពាំងអង្គខ្នារ និងរហាលហើយគ្រពាំងអង្គខ្នារមានធ្លាក់រូបទេពច្រើន នៅលើថ្មធម្មជាតិផ្នែកខាងត្បូងឈៀងខាងកើតនៃបារាយណ៍រហាលបង្ហាញស្រដៀងគ្នាដូចប្រាសាទ និងបល្ល័ង្កផ្សេងទៀត ដែលនៅផ្នែកខាងកើតរហាលដែរ។ ប៉ុន្តែប្រាសាទខ្នារ គ្រពាំងខ្នារ និងចម្លាក់លើថ្មធម្មជាតិនៅជុំវិញគ្រពាំងខ្នារ ជាទីតាំងដំណាងអោយឋានពិសិដ្ឋក្នុងរាជធានីកោះកេរ ដែលខ្មែរបានរៀបចំដូចគ្នាទៅនឹងភ្នំគូលែន នៅដើមសម័យអង្គរផងដែរ។ ឧទាហរណ៍ចម្លាក់ពឹងត្បាល និងចម្លាក់លើថ្មធម្មជាតិផ្សេងទៀត ដែលនៅជុំវិញបារាយណ៍ខាងកើតប្រាសាទរោងចិន(ភ្នំគូលែន)។

ការរៀបចំនេះប្រហែលស្រដៀងនៅតំបន់អង្គរ ដែលចែកជា៣ផ្នែកសំខាន់ៗក្នុងការជ្រើសរើសយកទីតាំងសោធរបុរៈធ្វើជារាជធានី។ តំបន់ខ្ពង់រាបមានភ្នំគូលែនជាឋានពិសិដ្ឋរបស់អទិទេព ស្ថិតនៅផ្នែកខាងជើងក្រុង និងប្រាសាទនៅតំបន់កណ្តាលជារាជធានីយសោធរបុរៈ ជាកន្លែងប្រមូលរក្សាទឹកការតាំងទីរបស់មនុស្ស។ ចំណុចទីបីតំបន់ទំនាបខាងក្រោម ជាកន្លែងធ្វើកសិកម្ម និងទន្លេសាបជាតំបន់លិចហើយក៏ជាកន្លែងបង្ហូរទឹកចេញផងដែរ¹⁹។ ដូច្នេះការគ្រប់គ្រងប្រព័ន្ធធារាសាស្ត្រនៅតំបន់អង្គរ គឺ

¹⁸ Ito, 2011: 119; Chen, 2010:144
¹⁹ Fletcher et al, 2008

អត្ថបទ៖ តួនាទី និងរចនាសម្ព័ន្ធគ្រពាំងអង្គខ្នារកោះកេរ

បង្ហាញលក្ខណៈជាពិណាកាលធំៗដូចជា៖ ទីសំខាន់សក្ការៈបូជា(ភ្នំគូលែន) ធ្លាក់មកតំបន់រាជធានីយសោធរបុរៈ(អង្គរ) និងបន្តទៅផ្នែកខាងត្បូងជាស្រែធ្វើកសិកម្ម និងបង្ហូរទឹកចេញ។ រចនាសម្ព័ន្ធប្រាសាទ និងគ្រពាំងខ្នារ គឺបង្ហាញការរៀបចំរាជធានីកោះកេរជាទម្រង់ស្រដៀងគ្នា ទៅនឹងតំបន់អង្គរផងដែរ។ នៅរាជធានីកោះកេរមានទីតាំងប្រាសាទ គ្រពាំងខ្នារ និងទួលបល្ល័ង្ក ដែលជាឋានពិសិដ្ឋរបស់អទិទេព(តំបន់ខ្ពង់រាប) មានបាយណ៍រហាល ប្រាសាទផ្នែកខាងកើត រាជវាំងផ្នែកខាងលិច ប្រាសាទសម្រាប់រាជ្យប្រាសាទធំ និងមានអាងស្តុនទឹក ដីស្រែ និងស្ទឹងរដាវជាកន្លែងធ្វើកសិកម្ម និងបង្ហូរទឹកចេញ(រូបលេខ៣៥)។



រូបលេខ៣៥៖ ផែនទីបង្ហាញការរៀបចំក្រុង និងសាសនានៅរាជធានីកោះកេរពីតំបន់ខ្ពស់ត្បូងទៅជើង (Evans and Klassen, 2013; 2020)

អត្ថបទ៖ តួនាទី និងរចនាសម្ព័ន្ធគ្រពាំងអង្គខ្នារកោះកេរ

សង្ខេប

អត្ថបទនេះចង់បង្ហាញពីតួនាទី និងរចនាសម្ព័ន្ធគ្រពាំងអង្គខ្នារ ដែលមានប្រាសាទ និងគ្រពាំងខ្នារ ចម្លាក់ជុំវិញក្នុងគ្រពាំងខ្នារ និងទំនាក់ទំនងជាមួយបល្ល័ង្កលីង ឬប្រាសាទមួយចំនួននៅខាងកើតគ្រពាំង ខ្នារ។ តួនាទី និងរចនាសម្ព័ន្ធគ្រពាំងអង្គខ្នារនេះ បង្ហាញពីសារៈសំខាន់ជាច្រើនដូចជា៖

- ១.ការរៀបចំប្រាសាទខ្នារ រត់ស្របគ្នាចំពាក់កណ្តាលគ្រពាំងទៅដល់បល្ល័ង្ក និងប្រាសាទមួយ ចំនួននៅផ្នែកខាងកើតគ្រពាំង។
- ២.ប្រាសាទខ្នាររត់ចំអក្សពាក់កណ្តាលរហាលទៅចំប្រាសាទស្រុត ផ្នែកខាងកើតប្រាសាទធំ។
- ៣.ប្រាសាទ និងគ្រពាំងខ្នារ អាចជាគូបមត្រីមុតិជាមួយប្រាសាទ បន្ទាយពីរជាន់ឧទ្ទិសដល់ព្រះ ព្រហ្មនៅខាងស្តាំ និងប្រាសាទចិនឧទ្ទិសអោយព្រះវិស្ណុនៅខាងឆ្វេង។
- ៤.គ្រពាំងខ្នារ មានចម្លាក់ទេពសំខាន់ៗ សទាសិវៈ សិវៈរាំ សិវៈលីង ត្រីមុតិច្រើនកន្លែង សោមា សុន្ទ ឧមាមហេស្វរៈ ព្រះឥន្ទ ព្រះសុរិយា និងសត្វមួយចំនួនតំណាងអោយការបង្កើតលោកថ្មី និងភោគ ផលនៅជុំវិញ ឬខាងក្នុងគ្រពាំងខ្នារ។
- ៥.នៅផ្នែកខាងកើតគ្រពាំងខ្នារប្រហែលជា៤៣០ម៉ែត្រមានគូបល្ល័ង្ក និងប្រាសាទរត់ត្រង់ជាជួរ និងមានបល្ល័ង្កមួយរត់ត្រង់អក្សប្រាសាទ និងគ្រពាំងខ្នារ។

ការរៀបចំក្រុងជា៣ដំណាក់កាលខាងលើនៅតំបន់អង្គរ អាចបន្ថែមការយល់ដឹងពីការរៀបចំ រាជធានីកោះកេរជាទម្រង់ស្រដៀងគ្នាផងដែរ។ នៅរាជធានីកោះកេរទីតាំងប្រាសាទ គ្រពាំងខ្នារ និង ទួលបល្ល័ង្ក នៅផ្នែកខាងកើតគ្រពាំងខ្នារ ឬអាគ្នេយ៍បារាយណ៍រហាល និងចម្លាក់លើថ្មធម្មជាតិ គឺស្រ ដៀងគ្នាទៅនឹងតំបន់ភ្នំគូលែន ដែលជាឋានពិសិដ្ឋរបស់អទិទេព(តំបន់ខ្ពង់រាប)។ ចំណុចទី២មាន បារាយណ៍រហាល ប្រាសាទផ្នែកខាងកើត រាជវាំងផ្នែកខាងលិច ប្រាសាទសម្រាប់រាជ្យប្រាសាទធំផ្នែក ខាងជើង និងទួលមនុស្សរស់នៅមួយចំនួននៅចំកណ្តាល ដែលជារាជធានី ឬជាកន្លែងប្រមូលទឹកចូល ស្រះ គ្រពាំង និងរហាលសម្រាប់ប្រើប្រាស់។ ចំណុចទី៣មានអាងស្តុនទឹក ដីស្រែ និងស្ទឹងរងារជា កន្លែងធ្វើកសិកម្ម និងបង្ហូរទឹកចេញ។ ដូច្នេះប្រាសាទលីង និងគ្រពាំងខ្នារ ជាមួយចម្លាក់លើថ្មធម្មជាតិ នេះជាទីតាំងសំខាន់មួយក្នុងការរៀបចំក្រុង ដែលយកគំរូតាមរាជធានីយសោធរបុរៈ។

ឯកសារយោង

1. **Chen, C.**, 2011. *Le Site de Koh Ker et le Règne de Jayavarman IV*, unpublished PhD Thesis, université Paris III-Sorbonne Nouvelle.
2. **Evans, D.** 2013. *Report on Field Activities in Koh Ker, December 2012*. Unpublished report.
3. **Evans, D. and Klassen, S.** 2020. “Water management and settlement structure at Koh Ker”, Editor by Dr. ISvan Zelnik, Arts of Southeast Asia, Belgim, pp.49.
4. **Fletcher, R., Penny, D., Evans, D., Pottier, C., Barbetti, M., Kumm, M., Lustig, T. & Authority for the Protection and Management of Angkor and the Region of Siem Reap (APSARA)**, 2008. “The water management network of Angkor, Cambodia. Antiquity, 82, Cambodia, pp.658-670”.
5. **Ito, N.**, 2011. “Study Report on the Ang Khna Monument”, in *Koh Ker and Beng Mealea: Two large monuments at the eastern portion of the Khmer Empire*, Akinori Mizoguchi and Takeshi Nakagawa (eds.), Japan, Grants-in-Aid for Scientific Research (A): Overseas Projects, Japan Society for the Promotion of Science 2007 to 2010, pp.114.
6. **Lunet De Lajonquiere, E.**, 1902. *Inventaire descriptif des monuments du Cambodge I*, Paris, Ernest, Leroux, p.358.
7. **Shimoda, I., & Sato, K.**, 2011. “Religious Concept in the Layout of the Ancient City of Koh Ker”, in *Koh Ker and Beng Mealea: Two large monuments at the eastern portion of the Khmer Empire*, Akinori Mizoguchi & Takeshi Nakagawa (eds.), Japan, Grants-in-Aid for Scientific Research (A): Overseas Projects, Japan Society for the Promotion of Science 2007 to 2010, pp. 39-62.
8. **Ministry of Culture and Fine Arts**, 2020. *Koh Ker Nomination Dossier*.
9. **Parmentier, H.** 1939. *L’Art Khmer Classique. Monuments du Quadrant North-East*.Vol.2, Paris, P.75-76.
- Roveda, V.**,1997. *Khmer Mythology*, Thames & Hudson, River Books, Bangkok.
10. **Shimoda, I., Ea, D., Chhum, M., Chan, V., Phin, S., Mitsumasa, I., Toyonaga, S., & McCarthy, R.** 2011. “Archaeological Excavation Survey of the Large Linga Pedestals at Koh Ker Monuments”, in *Koh Ker and Beng Mealea: Two large monuments at the eastern portion of the Khmer Empire*, Akinori Mizoguchi and Takeshi Nakagawa (eds.), Japan, Grants-in-Aid for Scientific Research (A): Overseas Projects, Japan Society for the Promotion of Science 2007 to 2010, pp. 120-128.
11. **Shimoda, I., & Sato, K.** 2011. “Religious Concept in the Layout of the Ancient City of Koh Ker”, in *Koh Ker and Beng Mealea: Two large monuments at the eastern portion of the Khmer Empire*, Akinori Mizoguchi & Takeshi Nakagawa (eds.), Japan, Grants-in-Aid for Scientific Research (A): Overseas Projects, Japan Society for the Promotion of Science 2007 to 2010, pp. 39-62.
12. **Tho, T. Huon, Y. & Moul, K.** 2015. *Settlement within the City of Koh Ker as Revealed by Archaeological Topography and Ceramics*: APSARA Authority, Siem Reap, unpublished report.
13. **Vickery, M.** 2001-2002. “Resolving the Chronology and History of 9th Century Cambodia”, Sirascakr, No. 3. (incomplete).