

## តួនាទី និងរចនាសម្ព័ន្ធពីងតសី ភ្នំគូលែន

នៅរាជធានីមហេន្ទ្របព័តភ្នំគូលែន ក្រៅពីចម្លាក់តាមប្រាសាទ ប្រព័ន្ធគ្រប់គ្រងទឹក និង កន្លែងយកថ្ម គឺភ្នំគូលែនមានចម្លាក់នៅលើផ្ទាំងថ្មធម្មជាតិ តាមពឹង និងនៅតាមបាតស្ទឹង ធម្មជាតិជាច្រើន។ ពឹងតសី គឺជារចនាសម្ព័ន្ធមួយដ៏សំខាន់សម្រាប់ការរៀបចំក្រុង ប្រព័ន្ធ គ្រប់គ្រងទឹក ចម្លាក់លើផ្ទាំងថ្ម និងជំនឿសាសនានៅមហេន្ទ្របព័ត។ តាមលោក Stern ឆ្នាំ ១៩៣៨ បានប្រទះឃើញចម្លាក់លើថ្មភ្នំ ជើងទម្រ ចម្លាក់ទេពភេទស្រី ចម្លាក់សត្វ និងចម្លាក់ រឿងមួយចំនួនផ្សេងទៀត។<sup>១</sup> ចម្លាក់នៅពឹងតសី និងស្រះទឹកនេះយើងអាចស្វែងយល់ពីការ រៀបចំសម្រាប់ប្រភពទឹកធម្មជាតិភ្ជាប់ជាមួយសាសនា និងជំនឿទាក់ទងនឹងទឹកពិសិដ្ឋក្នុង រាជ្យព្រះបាទជ័យវរ្ម័នទី២។ តាមទីតាំងភូមិសាស្ត្រតំបន់ពឹងតសី ស្រះទឹក និងចម្លាក់ជុំវិញ លើថ្មធម្មជាតិ គឺជាការរៀបចំសំណង់សំខាន់មួយសម្រាប់រាជធានីមហេន្ទ្របព័ត។ តើពឹង តសី ចម្លាក់ជុំវិញ រូងថ្មមានទេពស្រីអម និងស្រះទឹកនេះមានទំនាក់ទំនងជាមួយគ្នាក្នុងន័យ ជាសាសនាបែបណា? តើហេតុអ្វីបានជាស្ថាបត្យកម្មខ្មែរ ឬព្រះមហាក្សត្រខ្មែរបង្កើតស្រះទឹក លាយជាមួយថ្មធម្មជាតិ និងចម្លាក់រូងថ្មជាមួយទេពស្រីអមសងខាងដើម្បីអ្វី? ការស្រាវជ្រាវ បុរាណវិទ្យាផ្ទាល់ដី និងផែនទី LIDAR បញ្ជាក់ថាពឹងតសី ស្រះទឹក និងរូងថ្ម មានប្រភពទឹក ធម្មជាតិហូរកាត់ និងមានរយៈកំពស់ខ្ពស់ជាងតំបន់បារាយណ៍ និងរាជវាំង។ ជាពិសេស តំបន់នេះក៏ជាប្រភពទឹកទាំងទឹកភ្លៀង និងទឹកជប់ពីក្រោមថ្មផងដែរ(រូបលេខ១-២)។ ចម្លាក់ លើថ្មធម្មជាតិភាគច្រើននៅជុំវិញពឹងតសី និងស្រះទឹក មួយចំនួនមានប្រភពទឹកហូរកាត់ និងមួយចំនួនលិចទឹកនៅក្នុងរដូវវស្សា។ ចំណុចសំខាន់មួយទៀត នៅផ្នែកខាងលើស្រះទឹក និងពឹងតសីមានទួលមូលរត់ត្រង់ជានិច្ច ដែលជាការរៀបសម្រាប់ពិធីសាសនាអ្វីមួយ ឬជា តំបន់ព្រាហ្មសម្រាប់គ្រប់គ្រងទឹក។ ចំណុចនេះត្រូវការទិន្នន័យបន្ថែម ដើម្បីបញ្ជាក់ពីតួនាទី ទួលមូលរត់ជួរគ្នានេះបន្ថែមទៀត ត្បិតអីលោក Chevance (ក្រុម ADF) បានធ្វើកំណាយម្តង

<sup>១</sup> Stern 1938: 170-172

**អត្ថបទ៖ តួនាទី និងរចនាសម្ព័ន្ធពើងឥសីក្នុងវិលន**

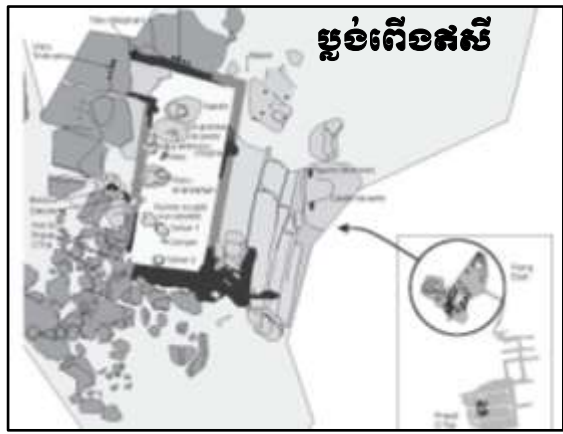
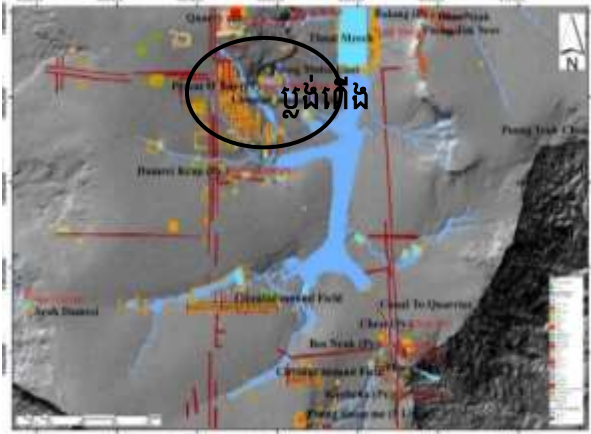
ហើយ តែមិនទាន់អាចសន្និដ្ឋានបានថាជាទីតាំងសម្រាប់អ្វីនោះទេ។ ដោយឡែកទ្វេរាងមូល ទំនប់ទប់ទឹក និងស្រះទឹក ឬបារាយណ៍លាយជាមួយប្រភពទឹកធម្មជាតិហូរកាត់បែបនេះ ព្រមទាំងស្ថិតនៅតំបន់ខ្ពស់ ក៏ប្រទះឃើញមាននៅភ្នំសានបុរៈ(សំបូរព្រៃគុក)។

ចម្លាក់នៅពើងឥសីមានតួនាទីសំខាន់ផ្សេងមួយទៀត ដើម្បីភ្ជាប់ជាមួយការរៀបចំប្រភពទឹកពិសិដ្ឋ និងស្រះទឹកទាំងអស់នេះឡើង។ ចម្លាក់សំខាន់ៗទាំងនោះ មានចម្លាក់ព្រះវិស្ណុផ្ទុំលើនាគ (Viṣṇu Anantaśāyin) មានអាយុកាលស.វទី៩ដល់ទី១១គ.ស ចម្លាក់ព្រះវិស្ណុយកកំណើតជាមនុស្សត្រឡី មានរៀបចំស្រះទឹកពីខឿនឬបាយក្រៀមភ្ជាប់ជាមួយឬធម្មជាតិ មានព្រះបាទព្រះសិវៈលើគោនន្ទិន សត្វអណ្តើក សត្វដំរី ក្បាលយក្ស ខ្លា ក្រពើ និងគ្រុឌ។

ចំណុចសំខាន់មួយទៀត យើងសង្កេតឃើញថា ពើងឥសីមានធ្លាក់លើឬធម្មជាតិជារូបសត្វគ្រុឌ បំណែកនាគ អណ្តើក ក្រពើ បានធ្លាក់នៅក្នុងទឹកស្រះជាមួយចម្លាក់ព្រះវិស្ណុផ្ទុំលើនាគ(រូបលេខ៣-៥)។ ពើងឥសីមានស្នាមកាត់ឬ ចាំងឬ ជញ្ជាំងផ្នែកខាងលើ និងខាងត្បូង និងស្រះដែលរៀបចំបន្ទុកទឹកពិសិដ្ឋពីធម្មជាតិសម្រាប់យកធ្វើពិធីសាសនា។

ដូច្នេះការរៀបចំពើងឥសី មានប្រភពទឹកធម្មជាតិ មានស្រះទឹកភ្ជាប់ជាមួយឬក្នុង ឬប្រភពទឹកធម្មជាតិ មានចម្លាក់ព្រះវិស្ណុផ្ទុំលើនាគផុសចេញកណ្តាលស្រះ និងចម្លាក់សត្វឬទេពមួយចំនួនដែលធ្លាក់មិនទាន់រួច ឬក៏ជាបំណែកនៅក្នុងបាតស្រះ ប្រហែលជាការរៀបចំជាយ័ន្តឬពិធីសម្រាប់សាសនាតាមបែបខ្មែរលាយឥណ្ឌា ដែលទាក់ទងនឹងការបង្កើតលោកថ្មី រាជធានីថ្មី និងកសាងសំណង់ថ្មីៗ(រូបលេខ៦-៧)។ តើការរៀបចំចម្លាក់នៅពើងឥសី និងស្រះទឹកមានទំនាក់ទំនងអ្វីខ្លះជាមួយប្រាសាទរោងចិន បារាយណ៍ច្បូលម្រេច និងរាជវាំង? តាមការរៀបចំពើងឥសីនិងស្រះទឹកនេះឡើង គឺជាទំនៀមសាសនាខ្មែរលាយជាមួយឥណ្ឌា ដែលបន្តពីសម័យមុនអង្គរ រហូតប្រទះឃើញមានការរៀបចំដូចគ្នានឹងពើងឥសីដែរ នៅត្រពាំងខ្នាររាជធានីកោះកេររបស់ព្រះបាទជ័យវរ្ម័នទី២ និងសម័យក្រោយៗទៀតជាបន្តបន្ទាប់។

**អត្ថបទ៖ តួនាទី និងរចនាសម្ព័ន្ធពើងឥសីភ្នំគូលែន**



រូបលេខ១៖ ផែនទី និងប្លង់បង្ហាញទីតាំងពើងឥសី ទួលរាង មូលរត់ជាក្រឡាចត្រង្គនៅខាងលិច នៅមហេន្ទ្របព័ត (ភ្នំគូលែន)

រូបលេខ២៖ ប្លង់បង្ហាញទីតាំងពើងឥសី និងទីតាំង ចម្លាក់ នៅមហេន្ទ្របព័ត(Chevance 2013 ក្រុមADF)

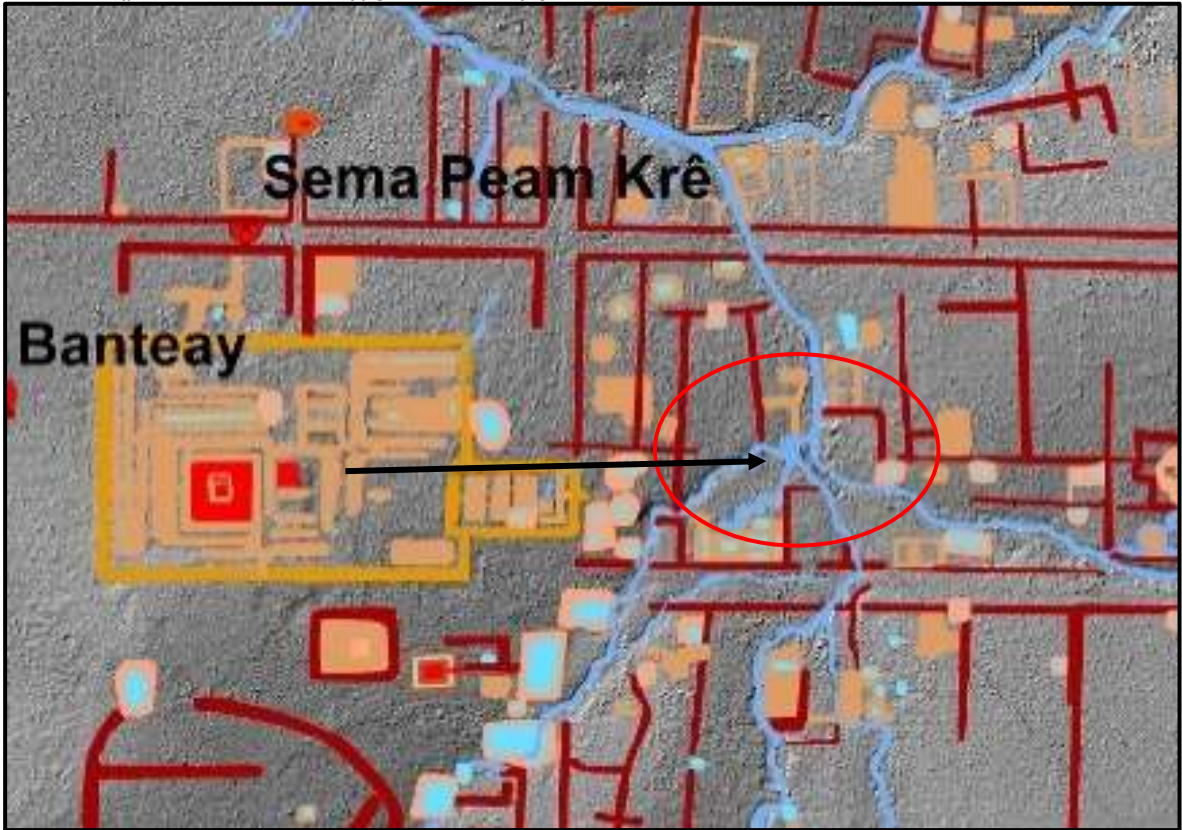


រូបលេខ៣-៥៖ ចម្លាក់ដំរី ក្រពើ(EFEO) ត្រីវិក្រាម និងចម្លាក់សត្វផ្សេងៗទៀតនៅបុរាណស្ថានពើងឥសី



រូបលេខ៦-៧៖ ស្រះទឹក ចម្លាក់ព្រះវិស្ណុផ្ទះលើនាគ អណ្តើក សត្វផ្សេងៗនៅបុរាណស្ថាន ស្រះ និងរូងថ្ម នៅពើងឥសី(រូបថតដោយសាក្កដា ២០២១)





រូបលេខ១៨៖ ផែនទីបង្ហាញទីតាំងរាជវាំង(បន្ទាយ) និងចំណុចប្រសព្វប្រឡាយឬស្ទឹងរត់ចំអីក្សព្រះរាជវាំង

**សង្ខេប**

អត្ថបទនេះចង់បង្ហាញពីតួនាទី និងរចនាសម្ព័ន្ធស្រះឬពឹងឥសីជាប្រភពទឹក ដែល បុរាណលោកច្នៃឱ្យទៅជាកន្លែងគោរពបូជា មានន័យថា (ទេពអាចលេចតាមបែបធម្មជាតិ ជាដើមចមដំបូងនៃថាមពល និងជាចំនុចតំបូង ឬជាទីតាំងសំខាន់ជាងគេនៅអំឡុងពេល លោកយាងចុះមកលើផែនដី)។ ដូច្នោះហើយនៅពេលកសាងក្រុង ចាស់បុរាណលោកតែង កំណត់ និងច្នៃទីតាំងធម្មជាតិណាមួយជាពិសេសប្រភពទឹកជ្រោះ ឬស្ទឹង ឲ្យក្លាយជាទីតាំង របស់ទេព ក្នុងន័យបញ្ជាក់ពីប្រភពថាមពល និងប្រាថ្នាឲ្យក្រុងនោះរីកចំរើន ប្រកបដោយ ភោគផលតាមគន្លងរបស់ទេព។ សេចក្តីសន្និដ្ឋានបែបនេះ យើងអាចពន្យល់តាមភស្តុតាង នៅតាមក្រុងបុរាណសំខាន់ៗមួយចំនួនដូចជា រាជធានីវៀសាបុរៈ(សំបូរព្រៃគុក) កោះកេរ និងយសោធរបុរៈ(តំបន់អង្គរ)ជាដើម។ ដោយឡែកករណីក្នុងវិលេន(ពឹងឥសី) ជា

**អត្ថបទ៖ តួនាទី និងរចនាសម្ព័ន្ធពីធីតសីក្នុងវិលន**

ឧទាហរណ៍ល្អមួយ ហើយចំណុចដែលប្លែក ទីតាំងនេះមានជំនឿដ៏កម្រមួយ ពោលគឺ ទាក់ទងនឹងទេពស្រីពីរអង្គ គឺតំណាងឲ្យទន្លេគង្គា និងទន្លេយមុនា ដែលធ្លាក់នៅអម សងខាងគុហាថ្មីពីរដុំជាតិ(ឈុំ ម៉េងហុង, ២០២១)។ ចំពោះជំនឿចំណុចប្រសព្វរបស់ទន្លេ ទាំង២ ជាទីតាំងសំខាន់មួយដែលបណ្តាលអោយអ្នកគោរពអាចជួបជាមួយនឹងទេព ឬអាច ឡើងឋានសួគ៌បាន តាមអំណាចនៃទឹកពិសិទ្ធរបស់ទន្លេទាំងពីរជាអ្នកលាងជម្រះបាបកម្ម ទាំង ដែលជាប់នឹងខ្លួនមនុស្ស។ ហេតុដូច្នេះហើយ ព្រះមហាក្សត្រខ្មែរ និងព្រាហ្ម តែងតែ ស្វែងរកប្រភពទឹកធម្មជាតិ ដែលហូរច្របូកច្របល់យ៉ាងហោចណាស់២ទៅ២ ដើម្បីស្ថាបនារាជ ធានីឬរាជវាំង។ ការរៀបចំក្រុង មានប្រភពទឹកធម្មជាតិប្រសព្វគ្នា(តំណាងអោយទន្លេពិសិដ្ឋ ទាំង២ឬ២) រត់ត្រង់ចំអក្សររាជវាំងឬក្រុង ដូចជារាជធានីឡាសាបុរៈសំបូរព្រៃគុក រាជធានីមហេ ត្រូបព័ត(ក្នុងវិលន) យសោធរបុរៈ(រូបលេខ១៨)។ល។ ដោយឡែកការរៀបចំរាជវាំង ឬក្រុង តាមជំនឿខ្មែរលាយជាមួយឥណ្ឌាបែបនេះ គឺប្រហែលមានរៀបចំទាំងពីមុនរាជធានីឡាសាបុ រៈសំបូរព្រៃគុកមកម្ល៉េះ ដូចជារាជធានីនៅអង្គរវបុរី និងវត្តភូ។ ត្រង់ចំណុចនេះយើងត្រូវការក សុតាងមួយចំនួនទៀត ដើម្បីបញ្ជាក់ពីការរៀបចំក្រុងសម័យហ្វូណានទៅតាមចំណុចប្រសព្វ គ្នារបស់ទន្លេធម្មជាតិ។

ត្រង់ចំណុចនេះ ពើធីតសីមានតួនាទី និងគំរូសំខាន់ផ្សេងទៀតដូចជា ការរៀបចំស្រះ ទឹកពើធីតសីភ្ជាប់ជាមួយប្រភពទឹកធម្មជាតិ ដែលឃើញបន្តនៅត្រពាំងខ្នារកោះកេរសម័យ ក្រោយមកទៀត។ ពើធីតសីឬស្រះធីតនេះ គឺជាការចាប់ផ្តើមរៀបចំកន្លែងទឹកពិសិដ្ឋ និងការ ធ្លាក់បង្ហាញទេព និងចម្លាក់សត្វសំខាន់ៗក្នុងន័យជាការបញ្ចុះយន្ត ដែលយើងឃើញមាន ប្រើប្រាស់បន្តសម្រាប់បារាយណ៍ និងស្រះទឹកសំខាន់ៗសម្រាប់សាសនា។ ឧទាហរណ៍ដូចជា ការធ្លាក់ចម្លាក់ព្រះវិស្ណុផ្តុំនៅចំកណ្តាលស្រះឬបារាយណ៍ ការធ្លាក់ព្រះកេស ចម្លាក់អណ្តើក ចម្លាក់ក្រពើ ចម្លាក់នាគ និងសត្វផ្សេងៗ គឺមិនអោយមានរូបរាងពេញលេញនោះទេ។ ដូច្នេះ ក្នុងន័យបង្កើតថ្មី និងកសាងអ្វីដែលថ្មី គឺបង្ហាញការធ្លាក់លើថ្មធម្មជាតិទម្រង់ជាបែកបាក់ ឬ

កំពុងតែធ្លាក់មិនទាន់រួចក្នុងន័យជំនឿសាសនាប៉ុណ្ណោះ។ ទាំងអស់នេះយើងប្រទះឃើញ  
បន្តជាកស្ថតាងមានការបញ្ចុះចម្លាក់នាគ រូបគុវេរ និងចម្លាក់ផ្សេងៗមួយចំនួន តម្រៀបបញ្ចុះ  
តាមទិស នៅកណ្តាលស្រះស្រង់ដូច្នោះដែរ។

**ឯកសារយោង**

1- Chevance Jean Baptiste (2013).

Poeng Tbal et Peong Eisei, ermitages angkoriens meconnus du Phnom Kulen, ADF, *Aseanie* 32, P.11-76.

2- Stern Phillippe (1938).

Travaux Executes au Phnom Kule, BEFEO, Volume 38, Numero 1, p.170-172, (<http://www.persee.fr>)

