

ស្ថានីយ៍ផូស៊ីលសត្វសមុទ្រ ភ្នំនូ

ភ្នំនូជាស្ថានីយ៍ផូស៊ីលសត្វសមុទ្របុរាណមួយកន្លែង មានទីតាំងស្ថិតនៅស្រុកភ្នំព្រឹក ខេត្តបាត់ដំបង (រូបលេខ១)។ ភ្នំនេះស្ថិតនៅខាងលិចភ្នំប្រាំពីរប្រមាណ១០គីឡូម៉ែត្រ ដោយចូលទៅតាមផ្លូវលំ (រូបលេខ២)។ ក្រុមការងារសិក្សាផូស៊ីលនៃនាយកដ្ឋាន តំបន់ បេតិកភណ្ឌ អគ្គសហកម្មន័មូលដ្ឋាន នៃក្រសួងបរិស្ថាន បានចុះទៅសិក្សាបឋម កាលពីឆ្នាំ ២០២១^១ ដោយបានសិក្សានៅជ្រុងមួយនៃភ្នំ និងសិក្សាក្នុងរូងភ្នំមួយនៃភ្នំនោះ (រូបលេខ ៣-៥)។ ភ្នំនូជាភ្នំប្រាំបួន ដែលបានកំណត់អាយុកាលក្នុងស័កទី១ Paleozoic សម័យ Permian (២៥១-២៥៤លានឆ្នាំ)^២

ភ្នំនេះមានអតីតកាលជាសមុទ្រ ដែលកើតឡើងដោយកំណកនៃកំបោរ។ ប្រភេទថ្មដែលកើតពី កំណកនៃជីវៈចម្រុះមួយចំនួន សំណល់ផ្សេងៗ និងកំទេចកំទី សរីរាង្គផ្សេងទៀត។ វាក៏អាចបង្កើតបានដោយដំណើរការនៃកំណក គឺមីដូចជាទឹកភ្លៀង នៃកាបូនកាល់ស្យូមពីទឹកបឹងឬទឹកសមុទ្រ។^៣ ភ្នំនូ ជាស្ថានីយ៍ផូស៊ីលសត្វសមុទ្រមួយ ដែលមានលក្ខណៈប្រហាក់ប្រហែលនឹង ផូស៊ីលសត្វសមុទ្រដែលប្រមូលបានពីភ្នំប្រាំពីរ។ យើងបានរកឃើញភស្តុតាងមួយចំនួននៅភ្នំនូមានដូចជា៖ ពពួកខ្យងមួយចំនួន (រូបលេខ៦) ដែលរកឃើញនៅផ្នែកចំហៀងក្នុងរូងភ្នំ ដែលមានរូបរាងជាពង្រូងគន្ធាក៏។ រូបលេខ៧ ជា ប្រភេទពពួកខ្យងរកឃើញក្នុងរូងភ្នំ ជារូបកាត់ទទឹងនៃខ្យងនោះ ហើយនៅក្នុងផ្ទៃថ្មនេះក៏ មានស្លាកស្នាមសត្វផ្សេងៗ ដែលជាគ្រាប់តូចៗ *Fusulina* សត្វដែលមានសណ្ឋានដូចគ្រាប់ អង្ករ ទំហំប្រមាណ៥ម.ម។ យើងអាចកំណត់ *Species* ប្រភេទ *Fusulina*^៤ ស្ថិតនៅក្នុងគ្រួសារ (*Family*) *Schwagerinidae* លំដាប់ (*Orders*) *Fusulinina* សាខា (*Phylum*) *Foraminifera* បច្ចុប្បន្ន

^១ ២០២១, នាយកដ្ឋានតំបន់បេតិកភណ្ឌ, របាយការណ៍សិក្សាផូស៊ីលខេត្តបាត់ដំបង

^២ General Department of Mineral Resource, 2010, Geological Map of Cambodia

^៣ <https://geology.com/rocks/limestone>.

^៤ <https://www.digitalatlasofancientlife.org/vc/foraminifera/>

អត្ថបទ៖ ស្ថានីយផូស៊ីលសត្វសមុទ្រ ភ្នំនូ

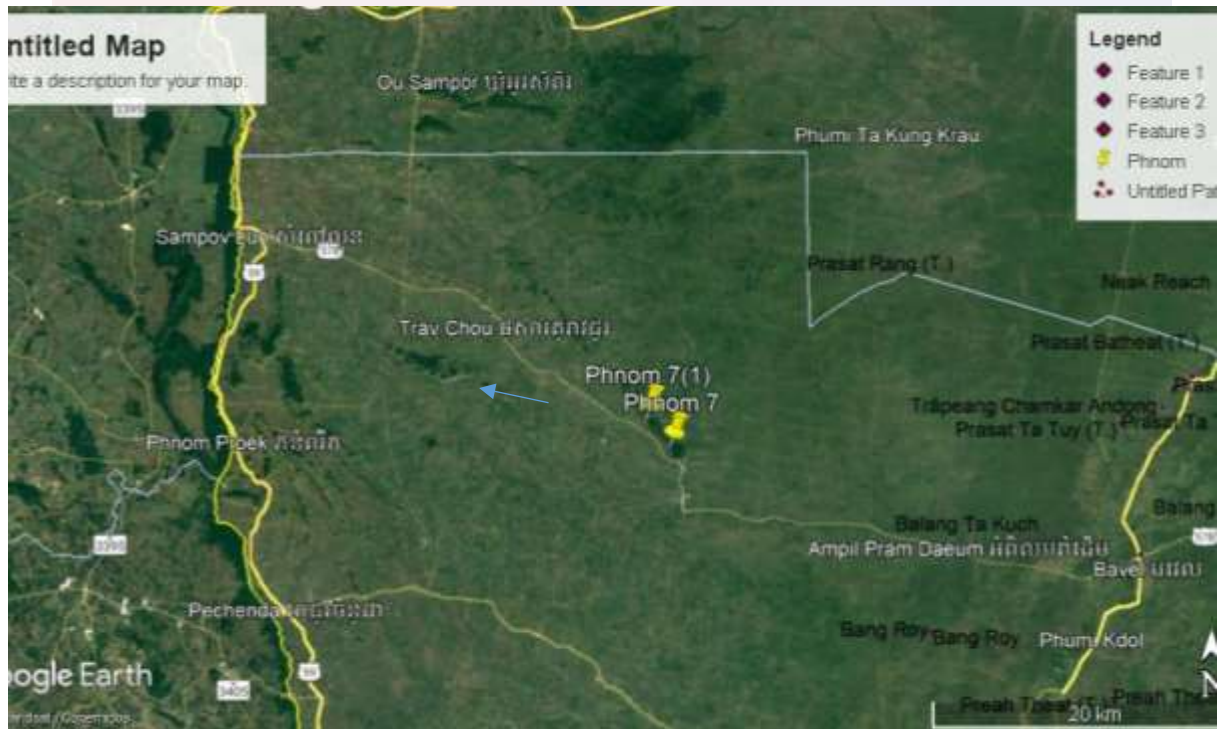
បានដាច់ពូជទៅហើយ។^៥ ពពួកខ្យងដែលរកឃើញទាំងនេះ គឺលំបាកក្នុងការពិនិត្យមើលសណ្ឋានរបស់ពួកវាណាស់ ដ្បិតរូបរាងខ្យងទាំងនេះសឹងតែបាត់រូបរាង ដោយរលាយចូលទៅក្នុងសាច់ថ្មភ្នំ ពួកនេះក៏បានជួបប្រទះនៅស្ថានីយមួយចំនួនក្នុងខេត្តបន្ទាយមានជ័យ។ (រូបលេខ១៨) អាចជាប្រភេទមួយនៃខ្យងផងដែរ តាមរយៈរូបរាងទាំងនេះយើងអាចយល់ថាជាប្រភេទខ្យងផ្សេងៗគ្នា។ (រូបលេខ១៩-១០) ជាបំណែកនៃពពួកត្រីណូអ៊ីត ស្ថិតនៅ Phylum Echinodermata, Class Crinoidea តាមរយៈឯកសារបានបញ្ជាក់ថា ពពួកត្រីណូអ៊ីតមានជាង៦០០០ប្រភេទ និងបានបន្តមករស់នៅក្នុងពេលបច្ចុប្បន្ន ជាង៦០០ប្រភេទ។^៦ ហើយពពួកត្រីណូអ៊ីតនេះ ក៏បានប្រទះឃើញនៅក្នុងប្រទេសកម្ពុជាវហូតមកដល់ពេលបច្ចុប្បន្ននេះផងដែរ។^៧ ដោយពួកវាមានលក្ខណៈប្រហាក់ប្រហែលនឹងពពួកផ្កាយសមុទ្រ។ (រូបលេខ១១) មានលក្ខណៈជាស្លាកស្នាមដូចមុខកាត់នៃផ្កាថ្ម តែយើងមិនទាន់អាចកំណត់អត្តសញ្ញាណបាននៅឡើយ។ ប្រភេទផូស៊ីលពួកនេះក៏បានរកឃើញនៅក្នុងរូបភ្នំមួយនៃភ្នំព័រផងដែរ។^៨ (រូបលេខ១២-១៣) អាចជាពពួកផ្កាថ្ម? តែយើងមិនទាន់អាចកំណត់អត្តសញ្ញាណបាននៅឡើយ ពួកនេះយើងឃើញលេចចេញមកជាក្រុមតូចៗ ហើយយើងក៏បានជួបប្រទះនៅភ្នំប្រាំពីរផងដែរ។

រួមសេចក្តីមកយើងអាចនិយាយបានថា ភ្នំនូ ជាទីតាំងផូស៊ីលសត្វសមុទ្រមួយដែលមានអាយុកាលក្នុងស័ក Paleozoic ក្នុងសម័យកាល Permian (២៥១-២៥៤លានឆ្នាំ)។ ទីតាំងផូស៊ីលនេះមានលក្ខណៈដូចគ្នានឹងស្ថានីយផូស៊ីលភ្នំប្រាំពីរផងដែរ។ នៅពេលដែលយើងអាចមានលទ្ធភាពសហការណ៍ជាមួយអ្នកជំនាញអន្តរជាតិ ដើម្បីបកស្រាយនៅចម្ងល់ទាំងឡាយដែលមាន។ ក្រុមការងារនិងបន្តការសិក្សាស្រាវជ្រាវជាបន្តនៅឆ្នាំបន្តបន្ទាប់ទៀត។

^៥ សំណាកផូស៊ីលសត្វសមុទ្របុរាណ (២៥១-២៥៤លានឆ្នាំ) - AMS Khmer Civilization
^៦ <https://www.digitalatlasofancientlife.org>
^៧ ពពួកសត្វសមុទ្របុរាណ “ត្រីណូអ៊ីត Crinoids” អាយុរាប់លានឆ្នាំនៅកម្ពុជា - AMS Khmer Civilization
^៨ ស្ថានីយផូស៊ីលសត្វសមុទ្រ ភ្នំប្រាំពីរ - AMS Khmer Civilization



រូបលេខ១ ភ្នំនូ



រូបលេខ២ ផែនទីភ្នំប្រាំពីរ



រូបលេខ៣ សកម្មភាពពេលចុះសិក្សា



រូបលេខ៤



រូបទី៥

អត្ថបទដោយ៖ លឹម វណ្ណច័ន្ទ



រូបលេខ៦ ពពួកខ្យង



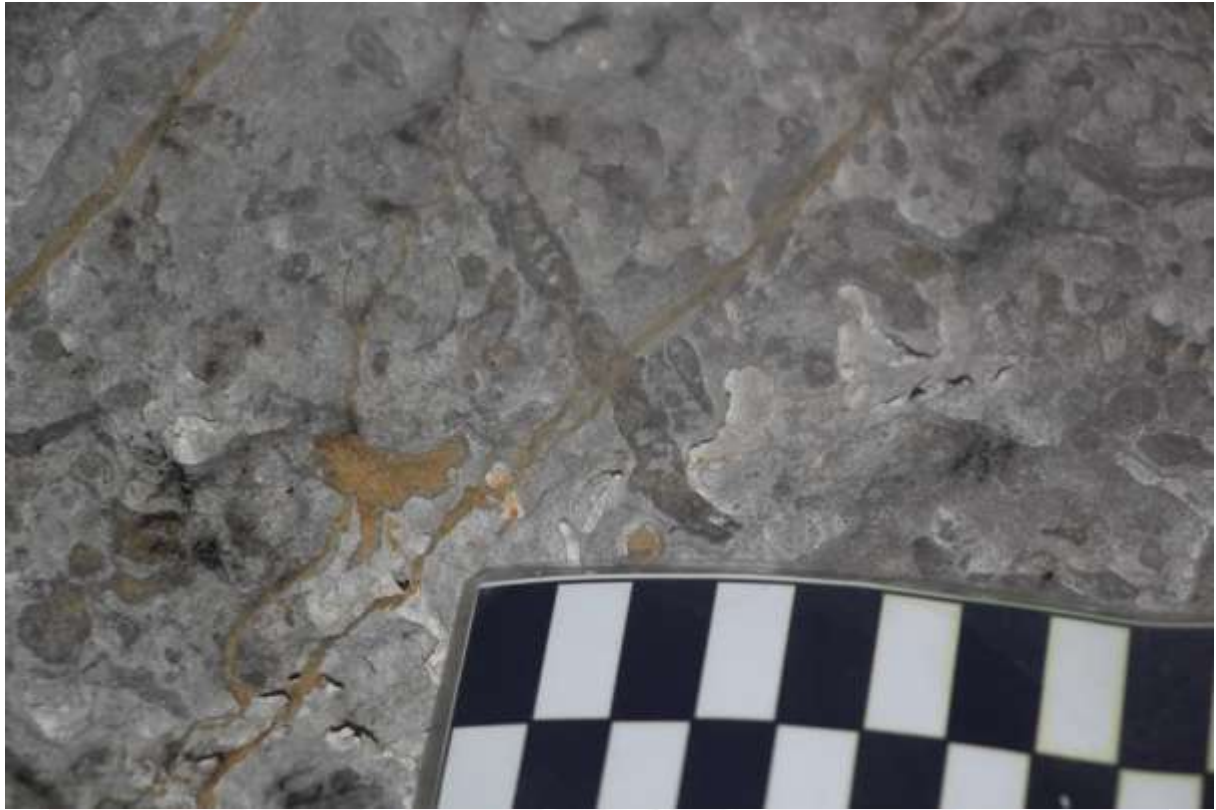
រូបលេខ៧ ពពួកខ្យង



រូបលេខ៨ ពពួកខ្យង



រូបលេខ៩ ត្រីណូអ៊ីត



រូបលេខ១០ គ្រីណូអ៊ីត



រូបលេខ១១



រូបលេខ១២

