

ស្ថានីយផ្សារស៊ីលសត្វសមុទ្រ ភ្នំព្រះភ្នំវែង

ភ្នំព្រះភ្នំវែងជាស្ថានីយ៍ផ្សារស៊ីលសត្វសមុទ្របុរាណមួយកន្លែង មានទីតាំងស្ថិតនៅឃុំជួញក ស្រុកជួញក ខេត្តបន្ទាយមានជ័យ (រូបលេខ១) និងមួយផ្នែកតូចជាប់នឹងខេត្តឧត្តរមានជ័យ ក្នុងភូមិសាស្ត្រស្រុកបន្ទាយអំពិល។ ដើម្បីទៅកាន់ភ្នំនេះ គឺអាចធ្វើដំណើរពីទីរួមខេត្ត បន្ទាយមានជ័យ ទៅកាន់ខេត្តឧត្តរមានជ័យតាមផ្លូវលេខ៥៦។ មកដល់ទីរួមស្រុកជួញក ត្រូវបន្តដំណើរប្រមាណ២ទៅ៣គីឡូម៉ែត្រទៀត បន្ទាប់មកនឹងប្រទះផ្លូវគ្រួសក្រហមនៅ ខាងស្តាំដៃ រួចបត់ចូលត្រង់ប្រមាណ១០គីឡូម៉ែត្រនឹងឃើញភ្នំព្រះភ្នំវែងនៅខាងស្តាំដៃ។ នៅកំឡុងឆ្នាំ២០២០ក្រុមការងារសិក្សាផ្សារស៊ីលនៃនាយកដ្ឋានតំបន់បេតិកភណ្ឌ អគ្គសហ គមន៍មូលដ្ឋាន នៃក្រសួងបរិស្ថាន បានចុះទៅសិក្សាផ្សារស៊ីលជាបឋមនៅតំបន់នោះ។ ក្រោយមកភ្នំព្រះភ្នំវែងបានដាក់ចូលជាតំបន់បេតិកភណ្ឌធម្មជាតិ ដោយអនុក្រឹត្យលេខ ៦៩អនក្រ.បក ចុះថ្ងៃទី២៥ឧសភា ឆ្នាំ២០២០ ដោយមានក្រឡាផ្ទៃ១៥០០ហិចតា។

ភ្នំព្រះភ្នំវែងជាភ្នំជួញកំបោរដែលបានកំណត់អាយុកាលក្នុងស័កទី១ Paleozoic សម័យ Permian (២៥១-២៥៤លានឆ្នាំ)។^១ ភ្នំនេះមានរូងភ្នំជាច្រើន និងមានបុរាណស្ថានដែលជា ទីគោរពបូជាបែបព្រះពុទ្ធសាសនាមហាយាន ដោយមានរូបចម្លាក់ទេពដែលច្រើនដែលមាន ទម្រង់ប្រហាក់ប្រហែលនឹងចម្លាក់នៅប្រាសាទបន្ទាយឆ្មារ គ្រាន់តែមានទំហំតូច ហើយធ្លាក់ ក្នុងរូងភ្នំ(រូបលេខ២)។ យើងក៏បានពិនិត្យស្នាមសត្វសមុទ្របុរាណក្នុងរូងភ្នំមួយចំនួន ផងដែរ (រូបលេខ៣)។

ភ្នំនេះមានអតីតកាលជាសមុទ្រ ហើយកើតឡើងដោយកំណកកំបោរ។ ជួញកំបោរជា ប្រភេទថ្មដែលកើតពីកំណកនៃជីវៈចម្រុះមួយចំនួនប្រមូលផ្តុំគ្នា ដូចជាសំបកគ្រី ងារ, ផ្កា ថ្ម, សារាយ, សំណល់ផ្សេងៗ និងកំទេចកំទីសរីរាង្គ។ វាក៏អាចបង្កើតបានដោយដំណើរការ នៃកំណកគីមី ដូចជាទឹកភ្លៀងនៃកាបូនកាល់ស្យូមពីទឹកបឹង ឬទឹកសមុទ្រ។^២ ថ្មទាំងនេះ កើតនៅក្នុងតំបន់ទឹកសមុទ្រស្ងប់ ទឹករាក់ ថ្នា និងមានថ្មប៉ប្រះទឹក។ ដោយសារកំណក

^១ General Department of Mineral Resource,2010, Geological Map of Cambodia
^២ <https://geology.com/rocks/limestone>.

អត្ថបទ៖ ស្ថានីយផូស៊ីលសត្វសមុទ្រ ភ្នំព្រះភ្នំវែង

កំបោរដែលបានពីសារធាតុកំបោរ នៃពពួកសត្វសមុទ្រ ធ្វើឱ្យភ្នំព្រះភ្នំវែងបន្ទាល់នូវភស្តុតាង មួយចំនួន ដែលអាចបញ្ជាក់ថាទីតាំងនេះពិតជាសមុទ្រកាលពីអតីត។ ភស្តុតាងនោះមាន ដូចជា៖

១. ប្រភេទផ្កាថ្មស្នែង (រូបលេខ៤) រកឃើញនៅស្រទាប់ថ្មមួយនៅជើងភ្នំ ក្បែរស្នាក់ ការបរិស្ថាន។ ផ្កាថ្មប្រភេទនេះក៏ធ្លាប់រកឃើញនៅស្ថានីយផូស៊ីលភ្នំបាក់^៣ ដែលស្ថិតនៅ ក្នុងជម្រៅជ្រៅ។ ប្រភេទផ្កាថ្មស្នែងស្ថិតនៅក្នុង Phylum Cnidaria, Class Anthozoa, Rugosa Corals។ ពពួកនេះមានប្រវត្តិវិកចំរើននៅក្នុងស័កទី១ Paleozoic ដែលស្ថិតនៅក្នុងចន្លោះពី ៤៥០លានឆ្នាំ បន្តមកដល់ចុងសម័យ Permian មានអាយុកាល២៥១លានឆ្នាំ។ ប្រភេទ នេះមាននៅសល់តិចតួចក្នុងពេលបច្ចុប្បន្ន។^៤

២. ផ្កាថ្មមួយប្រភេទទៀតឈ្មោះ Aulopora Sp.^៥ (រូបលេខ៥) ស្ថិតក្នុងអំបូរ Phylum Cnidaria, Class Anthozoa, Sub Class Tabulata ក៏ត្រូវបានរកឃើញនៅក្បែរភ្នំផងដែរ។

៣. ផ្កាថ្មមួយប្រភេទទៀត (រូបលេខ៦) ក៏ស្ថិតនៅក្នុងអំបូរដូចរូបលេខ៥ដែរ ប៉ុន្តែមាន ឈ្មោះខុសគ្នា។ វាស្ថិតក្នុងអំបូរ Phylum Cnidaria, Class Anthozoa, Sub Class Tabulata, Family Syringopodae, Genus Syringopora។^៦ ផ្កាថ្មនេះ បានរកឃើញនៅក្បែរនោះផងដែរ។ ពពួកនេះក៏ធ្លាប់ប្រទះនៅស្ថានីយផូស៊ីលភ្នំបន្ទាយនាង និងភ្នំកងវ៉ា។^៧

៤. ពពួកគ្រីណូអ៊ីត (រូបលេខ៧) និង (រូបលេខ៨) ជាប្រភេទ២ផ្សេងគ្នា។ ស្ថិតក្នុង អំបូរ Phylum Echinodermata, Class Crinoidea។ តាមរយៈឯកសារបានបញ្ជាក់ថា ពពួកគ្រី ណូអ៊ីតមានជាង៦០០០ប្រភេទ និងបន្តរស់នៅក្នុងពេលបច្ចុប្បន្នជាង៦០០ប្រភេទ^៨ ហើយ

^៣ <https://ams.com.kh/khmercivilization/>
^៤ <https://www.digitalatlasofancientlife.org>
^៥ <https://www.digitalatlasofancientlife.org>
^៦ <https://www.digitalatlasofancientlife.org>
^៧ <https://ams.com.kh/khmercivilization/>
^៨ <https://www.digitalatlasofancientlife.org>

អត្ថបទ៖ ស្ថានីយផ្លូវស៊ីលសត្វសមុទ្រ ភ្នំព្រះភ្នំវែង

ពពួកនេះក៏បន្តរស់នៅក្នុងប្រទេសកម្ពុជានាពេលបច្ចុប្បន្ននេះដែរ។^៩ ពួកវាមានលក្ខណៈប្រហាក់ប្រហែលនឹងពពួកផ្កាយសមុទ្រ។

៥. ពពួក Bryozoa មានរូបរៀងដូចសំណាញ់ (រូបលេខ៩) ស្ថិតក្នុងអំបូរ Phylum Bryozoa។ ក្រុមនេះមានអាយុកាលចាប់ពី៤៨០លានឆ្នាំ រហូតដល់ពេលបច្ចុប្បន្ន។^{១០} ពពួកនេះក៏មាននៅស្ថានីយផ្លូវស៊ីលមួយចំនួន ក្នុងខេត្តបន្ទាយមានជ័យផងដែរ។

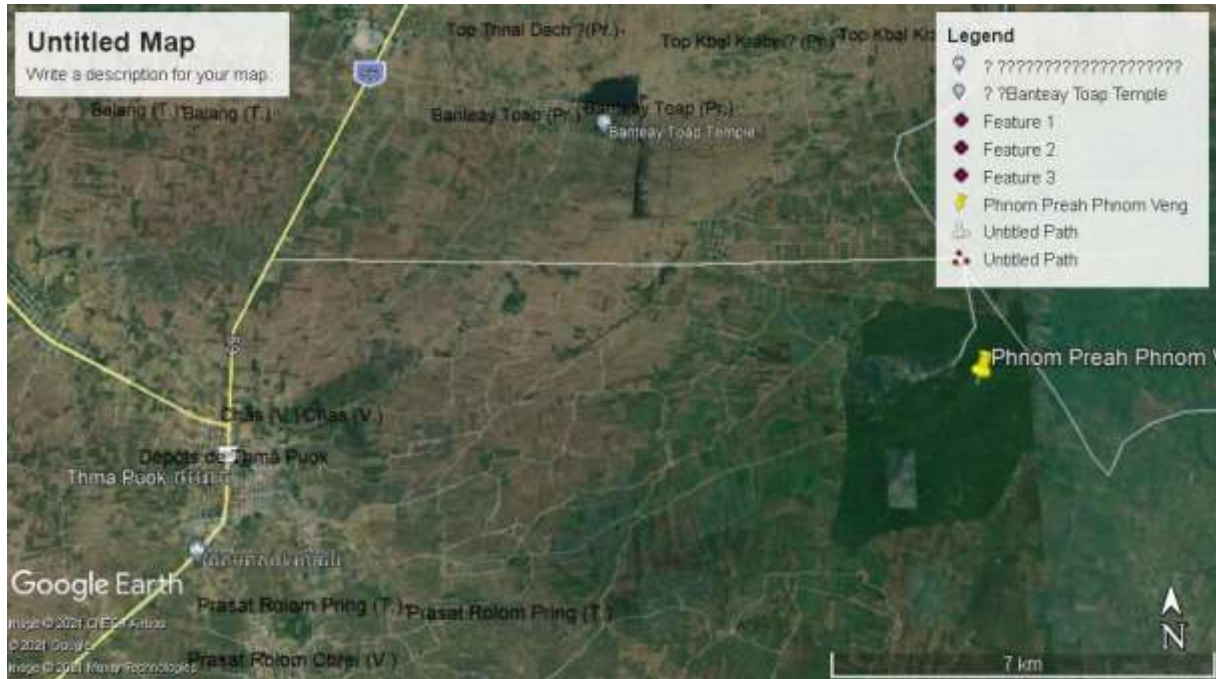
៦- ពពួក Spongy (រូបលេខ១០) មានលក្ខណៈដូចជាអេប៉ុងទន់ៗ ដែលស្ថិតនៅក្នុង Phylum Porifera, Class Demospongiae។^{១១} ពពួកនេះមាននៅស្ថានីយផ្លូវស៊ីលមួយចំនួនក្នុងខេត្តបន្ទាយមានជ័យ។ បច្ចុប្បន្ន សត្វប្រភេទនេះបន្តរស់នៅឡើយ។

៧. ពពួកខ្យង (រូបលេខ១១) ពពួកនេះប្រទះច្រើននៅតាមស្ថានីយផ្លូវស៊ីលមួយចំនួនដូចជា ភ្នំកងវ៉ា ភ្នំបាក់ ភ្នំដូងព្រះ។

៨. ពពួក Brachiopod (រូបលេខ១២) ពពួកនេះនៅស័កទី១ មានច្រើន ហើយក៏មាននៅស្ថានីយផ្លូវស៊ីលជាច្រើន។

រួមសេចក្តីមក ភ្នំព្រះភ្នំវែងជាទីតាំងផ្លូវស៊ីលសត្វសមុទ្រ ដែលមានអាយុកាលក្នុងស័កទី១ Paleozoic ក្នុងសម័យ Permian (២៥១-២៥៩លានឆ្នាំ)។ ចំនុចទាំងឡាយដែលបានបង្ហាញខាងលើ គឺជាផ្នែកមួយនៃព័ត៌មានបឋម ដែលបានរកឃើញក្នុងការសិក្សាស្រាវជ្រាវអំពីផ្លូវស៊ីលនៅកម្ពុជា។ ភ្នំនេះគួរជាទីតាំងសម្រាប់ការអភិរក្សផ្លូវស៊ីលសត្វសម័យបុរាណ និងការសិក្សាស្រាវជ្រាវ។

^៩ <https://ams.com.kh/khmercivilization/>
^{១០} <https://www.digitalatlasofancientlife.org>
^{១១} <https://www.digitalatlasofancientlife.org>



រូបទី១ ភ្នំព្រះភ្នំវែង



រូបទី២ ចម្លាក់បុរាណអំពីទេពដែលមានដៃ១០

អត្ថបទ៖ ស្ថានីយធុសីលសត្វសមុទ្រ ភ្នំព្រះភ្នំវែង



រូបទី៣ ពិនិត្យសំណាកធុសីលសត្វសមុទ្រក្នុងរូងភ្នំព្រះ



រូបទី៤ ផ្កាថ្មស្នែង

អត្ថបទ៖ ស្ថានីយធុសីលសត្វសមុទ្រ ភ្នំព្រះភ្នំវែង



រូបទី៥ ផ្កាឬណ្ណា៖ Aulopora Sp.



រូបទី៦ ប្រភេទផ្កាឬមួយ

អត្ថបទដោយ៖ លីម វណ្ណច័ន្ទ

អត្ថបទ៖ ស្ថានីយធុស៊ីលសត្វសមុទ្រ ភ្នំព្រះភ្នំវែង



រូបទី៧ ធុស៊ីលត្រីណូអ៊ីត



រូបទី៨ ធុស៊ីលត្រីណូអ៊ីត

អត្ថបទដោយ៖ លីម វណ្ណច័ន្ទ

អត្ថបទ៖ ស្ថានីយធុសីលសត្វសមុទ្រ ភ្នំព្រះភ្នំវែង



រូបទី៩ ពពួក Bryozoa



រូបទី១០ ពពួក Sponge

អត្ថបទ៖ ស្ថានីយធម្មសីលសត្វសមុទ្រ ភ្នំព្រះភ្នំវែង



រូបទី១១ ពពួកខ្យង



រូបទី១២ ពពួក Brachiopod

អត្ថបទដោយ៖ លីម វណ្ណច័ន្ទ