

គំនូរក្នុងរូងភ្នំ «ពើងជ្រូក» ភ្នំគូលែន

ព្រះរាជាណាចក្រកម្ពុជាមានតំបន់ការពារធម្មជាតិជាច្រើនកន្លែង ដែលត្រូវបានកំណត់ដោយព្រះរាជក្រឹត្យ ចុះថ្ងៃទី១ ខែវិច្ឆិកា ឆ្នាំ១៩៩៣។ ឧទ្យានជាតិព្រះជ័យវរ្ម័ន-នរោត្តម «ភ្នំគូលែន» ជាផ្នែកមួយនៃតំបន់ការពារធម្មជាតិ ដែលមានផ្ទៃដីសរុបចំនួន ៣៧៥០០ ហិចតា និងមានតួនាទីសំខាន់ក្នុងការរក្សាលំនឹងបរិស្ថាននៅតំបន់អង្គរ ដោយសារប្រភពធនធានធម្មជាតិ ព្រៃឈើ ប្រភពទឹក និងជីវចម្រុះ ដែលមាននៅទីនោះ។ ភ្នំគូលែនជាអតីតរាជធានី នៃព្រះបាទជ័យវរ្ម័នទី២ ដែលព្រះអង្គបានធ្វើពិធីទេវរាជនៅលើភ្នំគូលែននោះ។ ម្យ៉ាងទៀតទីតាំងនេះ ក៏ជាកន្លែងប្រវត្តិសាស្ត្រដ៏សំខាន់មួយ ដែលបានរក្សាទុកនៅមរតកវប្បធម៌ជាច្រើនប្រភេទមានដូចជាប្រាសាទបុរាណ ចម្លាក់បាតស្ទឹង ចម្លាក់តាមពើងនានា និងគំនូរតាមពើងថ្មជាច្រើនទីតាំងផងដែរ។

គំនូរត្រូវបានមនុស្សប្រើប្រាស់ជាយូរណាស់មកហើយដូចជានៅរូងភ្នំ Lascaux ប្រទេសបារាំង ដែលមានអាយុកាលចន្លោះ ៣៥០០០ឆ្នាំ-១០០០០ឆ្នាំ^១ ដែលជាសិល្បៈគំនូរក្នុងរូងភ្នំដ៏ចំណាស់។ ចំពោះការសិក្សានេះ ក៏បានបង្ហាញពីសិល្បៈគំនូរក្នុងរូងភ្នំនៅតំបន់អាស៊ីផងដែរ ដូចជានៅប្រទេសថៃដែលបង្ហាញអំពីគំនូរពណ៌ក្រហមក្នុងរូងភ្នំ ដោយគូរជារូបមនុស្សបាញ់ព្រួញ និងសត្វឆ្កែ ដែលគេបានកំណត់អាយុកាលចន្លោះ ៤០០០មក២៥០០ ឆ្នាំមុនបច្ចុប្បន្ន។^២ ក្នុងនោះផងដែរក៏បានបង្ហាញអំពីគំនូរនៅរូងភ្នំក្នុងប្រទេសកម្ពុជា ដែលរកឃើញនៅភ្នំក្រវ៉ាញពើងគំនូរ និងភ្នំគូលែន ពើងគំនូរ និងពើងតាខាប។

ក្នុងអត្ថបទសំណោរមួយដែលសរសេរដោយលោក ហេង ថាន បានលើកមកបង្ហាញអំពីពើងដែលមានគំនូរមួយចំនួននៅតាមចង្កេះភ្នំគូលែន។^៣ លើសពីនេះក្នុងបណ្តាញព័ត៌មាន AMS អរិយធម៌ខ្មែរ ក៏ធ្លាប់បានផ្សាយអត្ថបទសំណោរមួយចំនួនទាក់ទងនឹងពើង

^១ https://hoopermuseum.earthsci.carleton.ca/2001_human_ka/genushomo18.html

^២ Noel Hidalgo Tan, 2014 Rock Art Research in Southeast Asia: A Synthesis, p76

^៣ ឆ្នាំ២០០៩-ឆ្នាំ២០១០, កម្រងអត្ថបទក្នុងបណ្តាញព័ត៌មានវប្បធម៌ខ្មែរ, ទំព័រ៩០

អត្ថបទ៖ គំនូរក្នុងរូងភ្នំ «ពើងជ្រូក» ភ្នំគូលែន

ដូចជាពើងតាខាប ពើងគំនូរនៅភ្នំគូលែន និងល្អាងគំនូរនៅភ្នំក្រវាញជាដើម។^៤ ដោយឡែកក្នុងអត្ថបទសំណេរនេះ នឹងរៀបរាប់ពីការប្រទះឃើញពើងមួយកន្លែងឈ្មោះថា ពើងជ្រូក ដោយនឹងបង្ហាញពីសារសំខាន់មានអ្វីខ្លះ? ពិសេសនោះ គឺគំនូរផាត់ពណ៌លើជញ្ជាំងពើង។

ពើងជ្រូក ស្ថិតតាមជើងភ្នំគូលែនក្នុងភូមិសាស្ត្រ ភូមិទឹកលិច ឃុំបេងមាលា ស្រុកស្វាយលើ ខេត្តសៀមរាបដែលមានចំនុចនិយាមកា X= 411115 Y= 1491182 (រូបលេខ១)។ ពើងជាទីតាំងដែលមានជួរដីបរដុបអាចជ្រូក ឬស្នាក់នៅជាបណ្តោះអាសន្នបានកំឡុងពេលចូលព្រៃកាប់អុស និងរកអនុផលព្រៃឈើជាដើម។ តាមរយៈការផ្តល់ព័ត៌មានពីប្រជាជននៅទីនោះក្នុងកំឡុងឆ្នាំ២០២១នេះ ក្រុមការងារស្រាវជ្រាវរបស់ក្រសួងបរិស្ថានបានចុះដល់ទីតាំងពើងជ្រូកផ្ទាល់ ដែលជាទីតាំងពើងថ្មីមួយទៀត ប្រទះឃើញគំនូរពណ៌នៅលើជញ្ជាំងនៃពើង។ ពើងជ្រូកមានទំហំប្រមាណ២០ម៉ែត្រ (រូបលេខ២) ដោយនៅក្បែរនោះមានពើងជាច្រើន ព្រមទាំងតំបន់នៅម្តុំនោះ ក៏ជាទីតាំងសំខាន់សម្រាប់យកថ្មសាងសង់ប្រាសាទផងដែរ។

ឈ្មោះពើងជ្រូកនេះ គឺជាការហៅតាមរូបសំបុត្ររបស់ប្រជាជនក្នុងតំបន់ ដោយប្រហែលជាការប្រទះឃើញគំនូរពណ៌មានរូបជ្រូកពីរក្បាលលើជញ្ជាំងពើង (រូបលេខ៣) ទើបហៅគេថាពើងជ្រូក។ ម្យ៉ាងទៀតនៅលើជញ្ជាំងពើងជ្រូកក៏មានបង្ហាញពីស្លាកស្នាមគំនូរពណ៌ជាច្រើនផ្សេងៗគ្នាដែលពិបាកនឹងធ្វើការកំណត់សម្គាល់ណាស់។ ដោយគំនូរពណ៌នោះមានសណ្ឋានដូចជារូបមនុស្ស មានទំហំប្រមាណ៥០សង់ទីម៉ែត្រ នៅផ្នែកជញ្ជាំងខាងលើនៃពើង កំពស់ប្រមាណ២ម៉ែត្រពីផ្ទៃដី។ ក្នុងនោះក៏មានបន្ទាត់ស្នាមពណ៌ដែលប្រតាកផ្នែកខាងលើ និងផ្នែកខាងក្រោម នេះទំនងជាជារូបមនុស្ស ដែលគូសចេញជាទម្រង់ខ្សែបន្ទាត់ដោយពណ៌ក្រហមស្រាល មានស្នាមឆ្នុតៗរំលេចជារូបរាង (រូបលេខ៤)។ មានគំនូរស្នាមខ្លះៗនៅក្បែរនោះផងដែរ ដែលហាក់ដូចជាមិនរួចរាល់។ នៅផ្នែកខាងក្រោមនៃពើងមានគំនូររូបសត្វជ្រូកលាបពណ៌ក្រហមចាស់លើផ្ទៃសត្វជ្រូកទាំងមូល មានទំហំ

^៤ [បុរាណវិទ្យា - Page 2 of 6 - AMS Khmer Civilization](#)

អត្ថបទ៖ គំនូរក្នុងរូងភ្នំ «ពើងជ្រូក» ភ្នំគូលែន

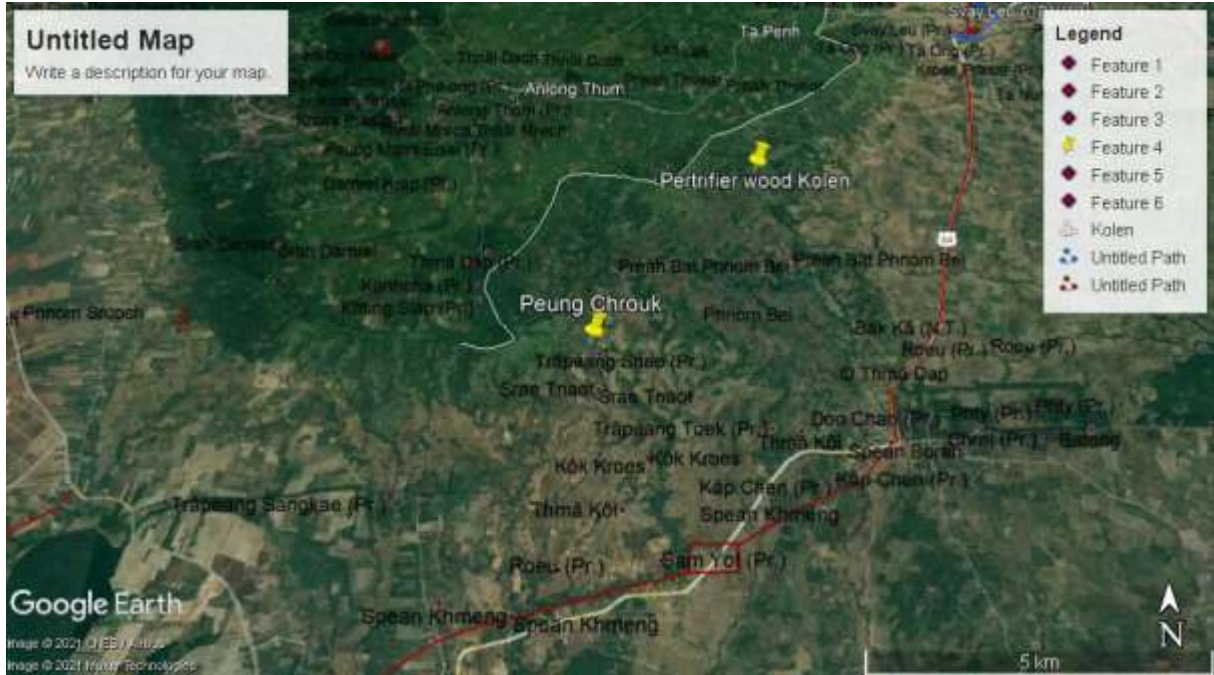
ប្រមាណ ៥០ ស.ម (រូបលេខ ៥)។ រីឯនៅខាងក្រោមគំនូរសត្វជ្រូកពណ៌ក្រហមចាស់នេះ មាន រូបគំនូរសត្វជ្រូកមួយទៀត តែពុំបានលាបពណ៌លើផ្ទៃខ្លួនទាំងមូលទេ ដោយគ្រាន់តែគូរ ជារូបរាងតែប៉ុណ្ណោះ និងមានទំហំប្រហាក់ប្រហែលគ្នា (រូបលេខ ៦)។ ចំពោះ រូបលេខ ៧ ជារូបគំនូរមានសណ្ឋានដូចជាមនុស្ស ដែលគេគូរជាលក្ខណៈងាយៗ មានទំហំប្រមាណ ២០ សង់ទីម៉ែត្រ។

ដោយឡែករូបគំនូរមួយចំនួនទៀតដែលជួបប្រទះ គឺពិបាកក្នុងការកំណត់ណាស់ ដ្បិតគំនូរនោះគូរជាខ្សែបន្ទាត់ចំនួន ៤ ខ្សែកាត់គ្នាមានសណ្ឋានដូចសញ្ញាបូក (រូបលេខ ៨)។ រូបគំនូរមួយទៀតយើងមិនដឹងថាតើអ្នកគូរមានបំណងចង់គូរអ្វីឱ្យប្រាកដនោះទេ? (រូបលេខ ៩) ព្រោះវាជាស្លាកស្នាមមធ្យមដូចគ្នឹងជំនី តែក៏មិនដឹងច្បាស់ថាជារូបអ្វីដែរ?។ ចំពោះគំនូរ រូប លេខ ១០ គេគូរមានរាងមូលដូចពងក្រពើ ៣ ជាន់ ក៏យើងមិនដឹងថាជារូបអ្វីដែរ? នៅមាន ស្លាកស្នាមគំនូរខ្លះៗទៀតដែលពិបាកក្នុងការកំណត់ ដ្បិតគំនូរទាំងនោះមានសភាពរលប់ និងអាយុកាលនៃគំនូរផង។

សរុបមកទីតាំងគំនូរនេះ មិនទាន់មានការសិក្សាស្រាវជ្រាវបែបវិទ្យាសាស្ត្រនៅឡើយ ទេ។ តាមរយៈបច្ចេកទេសគូរ និងរបៀបគូរ យើងអាចដឹងថាគំនូរនេះពិតជាមានរយៈចំណាស់។ តើគំនូរទាំងនេះមានតាំងពីពេលណាមក? តើវាអាចមានទំនាក់ទំនង និងមនុស្សដែល យកឬនៅក្បែរនោះដែរទេ? តំបន់យកឬនៅក្បែរនោះត្រូវបានយកក្នុងសម័យអង្គរ ដោយ យើងបានជួបប្រទះចម្លាក់ក្នុងរចនាបទអង្គរវត្ត និងរចនាបទបាយ័ន តំបន់នោះដែរ។^៥

^៥ <https://ams.com.kh/khmmercivilization/> សូមមើលអត្ថបទពីពើងព្រះពុទ្ធ

អត្ថបទ៖ គំនូរក្នុងរូងភ្នំ «ពើងជ្រូក» ភ្នំគូលែន



រូបលេខ១៖ ផែនទីទីតាំងពើងជ្រូក



រូបលេខ២៖ ពើងជ្រូក

អត្ថបទដោយ៖ លឹម វណ្ណច័ន្ទ

អត្ថបទ៖ គំនូរក្នុងរូងភ្នំ «ពើងជ្រូក» ភ្នំគូលែន



រូបលេខ៣៖ រូបគំនូរលាបពណ៌មានសណ្ឋានជាសត្វជ្រូក



រូបលេខ៤៖ រូបគំនូរលាបពណ៌មានសណ្ឋានជាសត្វជ្រូក និងរូបលាបពណ៌ផ្សេងៗទៀត

អត្ថបទដោយ៖ លីម វណ្ណច័ន្ទ

អត្ថបទ៖ គំនូរក្នុងរូងភ្នំ «ពើងជ្រូក» ភ្នំគូលែន



រូបលេខ៥៖ រូបគំនូរលាបពណ៌មានសណ្ឋានជាសត្វជ្រូក និងរូបលាបពណ៌ផ្សេងៗទៀត



រូបលេខ៦៖ រូបគំនូរលាបពណ៌មានសណ្ឋានជាសត្វជ្រូក

អត្ថបទដោយ៖ លីម វណ្ណច័ន្ទ

អត្ថបទ៖ គំនូរក្នុងរូងភ្នំ «ពើងជ្រូក» ភ្នំគូលែន



រូបលេខ៧៖ រូបគំនូរលាបពណ៌ផ្សេងៗ

រូបលេខ៨៖ រូបគំនូរលាបពណ៌មានសណ្ឋានជាសញ្ញាលេខបូក



រូបលេខ៩៖ រូបគំនូរលាបពណ៌ផ្សេងៗ

រូបលេខ១០៖ រូបគំនូរលាបពណ៌ផ្សេងៗ

អរិយធម៌ខ្មែរ
KHMER CIVILIZATION