

### បំណែកផ្សេងៗនៃ ភ្នំគូលែន

ឧទ្យានជាតិព្រះជ័យវរ្ម័ន-នរោត្តម «ភ្នំគូលែន» ជាផ្នែកមួយនៃតំបន់ការពារធម្មជាតិ មានផ្ទៃដីសរុបចំនួន ៣៧៥០០ហិកតា និងមានតួនាទីសំខាន់សម្រាប់ការរក្សាលំនឹង បរិស្ថាននៅតំបន់អង្គរ ដោយសារប្រភពធនធានដ៏សម្បូរបែប ដូចជា ព្រៃឈើ ប្រភពទឹក និងធនធានជីវៈចម្រុះ ។ នៅថ្ងៃទី១២ ខែកញ្ញា ឆ្នាំ២០២១ ក្រុមការងារនៃនាយកដ្ឋានតំបន់ បេតិកភណ្ឌ នៃអគ្គនាយកដ្ឋានសហគមន៍មូលដ្ឋាន ក្រសួងបរិស្ថាន ដោយមានការចូលរួម ពីមន្ត្រីឧទ្យាននុរករនៃឧទ្យានជាតិព្រះជ័យវរ្ម័ន-នរោត្តម «ភ្នំគូលែន» អ្នកបច្ចេកទេស និងអ្នក ស្ម័គ្រចិត្ត បានចុះសិក្សាពិនិត្យតំបន់ដែលមានផ្សេងៗដើមឈើដែលបានរកឃើញកាលពី លើកមុន និងបានចុះផ្សាយក្នុងគេហទំព័រ AMS អរិយធម៌ខ្មែរ រួចម្តងមកហើយ ស្តីអំពីការ រកឃើញផ្សេងៗដើមឈើថ្មីនៅភ្នំគូលែន។ ដោយពេលថ្មីៗនេះ ក្រុមការងារបានចុះសិក្សានៅ តំបន់នោះម្តងទៀតដែលឆ្ងាយពីទីផ្សេងៗដើមឈើប្រមាណ២គីឡូម៉ែត្រ ក៏បានប្រទះឃើញ នៅផ្សេងៗបំណែកផ្សេងៗតូចមួយ និងបំណែកនៃផ្សេងៗដើមឈើកប់ក្នុងស្រទាប់ថ្ម Conglomerate (ថ្មក្តាំង?)។ ហេតុអ្វីយើងគួររង់ចាំអំពីព័ត៌មាននេះ?

លក្ខណៈនៃភូគព្ភសាស្ត្រនៃតំបន់ភ្នំគូលែន ជាប្រភេទភ្នំថ្មកក់មានបណ្តោយ៥០គីឡូ ម៉ែត្រ និងទទឹង១៨គីឡូម៉ែត្រ។ កន្លែងដែលបានចុះសិក្សាស្ថិតនៅភាគខាងកើតភ្នំគូលែន (រូបលេខ១) ក្នុងភូមិសាស្ត្រ ភូមិទឹកលិច ឃុំបេងមាលា ស្រុកស្វាយលើ ខេត្តសៀមរាប។ ភ្នំគូលែនជាប្រភេទភ្នំថ្មកក់ ដែលតាមរយៈផែនទីភូគព្ភសាស្ត្រនៃព្រះរាជាណាចក្រកម្ពុជា កំណត់សំគាល់ដោយអក្សរ J1 K1ss ដែលស្ថិតនៅស៊េកទ័រ២ (Mesozoic Era) ក្នុងសម័យកាល ជួរ៉ាស៊ីក និងសម័យគ្រេតាស៊ីស (Jurassic and Cretaceous)<sup>១</sup> មានអាយុកាលចន្លោះ ៦៥,៦ ទៅ ១៩៩,៦លានឆ្នាំ នេះចំពោះតែអាយុថ្មនៃភ្នំគូលែន។ បំណែកផ្សេងៗនៃ ត្រូវបានរកឃើញ នៅចង្កេះភ្នំ ត្រង់ចំនុច ជាស្រី ដែលមាននិយាមកា X-411760 Y-1491898 និងមានកម្ពស់ ប្រមាណ១០០ម៉ែត្រធៀបនឹងទឹកសមុទ្រ។ ផ្ទាំងនោះបានកប់នៅក្នុង ប្រភេទថ្មមួយហៅថា Conglomerate (ថ្មក្តាំង?) ដែលជាប្រភេទសិលាចាក់បង្ក ដែលផ្សំឡើងដោយគ្រួស

<sup>១</sup> General Department of Mineral Resource, 2010, Geological Map of Cambodia

### អត្ថបទ៖ បំណែកផ្សេងៗនៃ ភ្នំភ្នំលើស ក្នុង ភ្នំភ្នំលើស

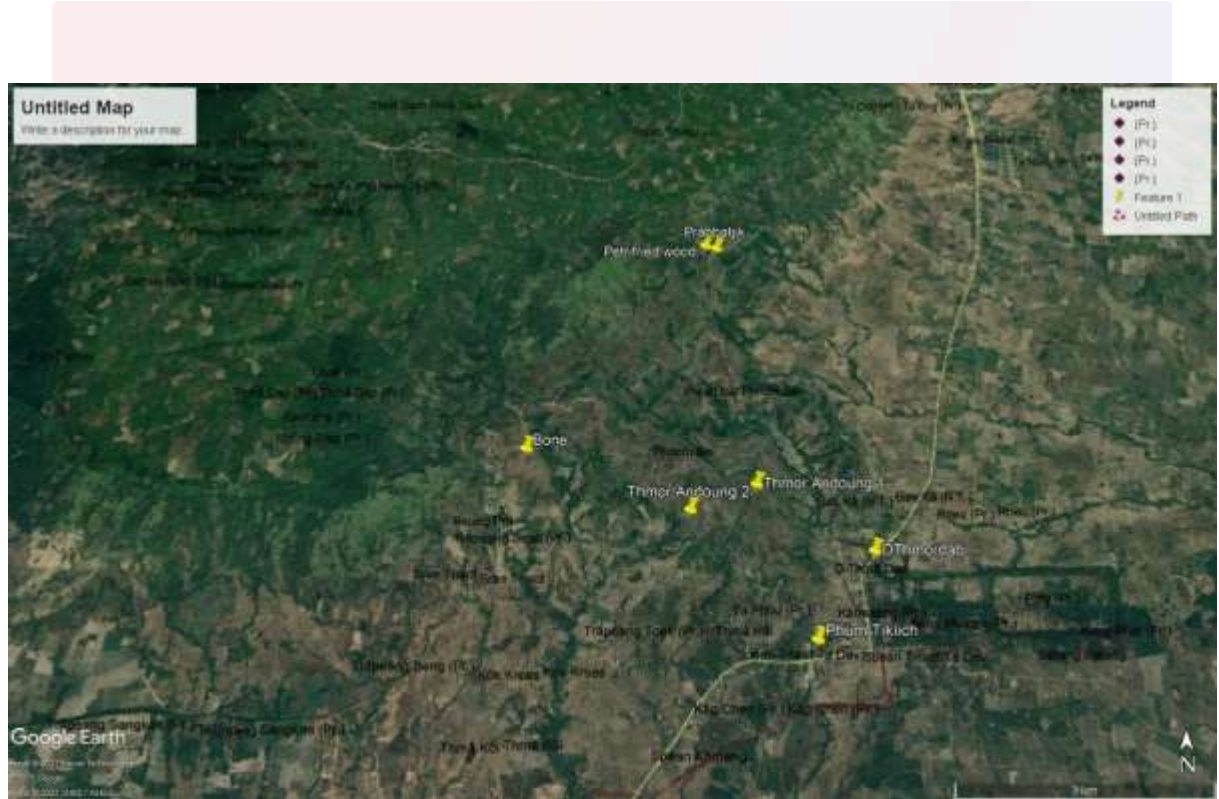
អាចម៍ផ្កាយរាងមូលដែលមានអង្កត់ផ្ចិតធំជាងពីរមីលីម៉ែត្រ (រូបលេខ២-៣) ចន្លោះនៃគ្រួស អាចម៍ផ្កាយជាទូទៅត្រូវបានបំពេញដោយភាគល្អិតដែលមានទំហំខ្លាច និងដីសង្ក ហើយ ត្រូវបានភ្ជាប់គ្នាដោយសារធាតុកាល់ស៊ីត និងក្លាត។<sup>២</sup> ឬ Conglomerate កើតឡើងដោយការ ចាក់បង្ក ដោយល្បាប់ និងគ្រួស ឬធុតូចៗ។ គ្រួសឬធុដែលមាននៅក្នុងធុនេះមានទំហំតូចៗ មានន័យថាចរន្តទឹកក្នុងពេលនោះ ហូរមិនសូវខ្លាំង។ ប្រសិនបើមានគ្រួសអាចម៍ផ្កាយ ឬធុ ក្នុងនោះមានទំហំធំ មានន័យថាការកកើតនៅកន្លែងនោះមានចរន្តទឹកហូរខ្លាំង។ ឧទាហរណ៍ នៅតំបន់រាមសារ ក្នុងស្រុកបូរីអូរស្វាយ ខេត្តស្ទឹងត្រែង នៅតាមកោះមួយចំនួនដែលស្ថិត នៅក្នុងទន្លេមេគង្គ ខ្ញុំបានជួបប្រទះគ្រួសអាចម៍ផ្កាយមានទំហំធំៗ ជាច្រើន ដែលបានហូរមក ចាក់បង្កនៅចំពីមុខកោះ ដែលមានទឹកហូរខ្លាំង និងគ្រួសតូចៗបានហូរចាក់ទៅទីតាំង ដែលមានទឹកមិនសូវហូរខ្លាំង បំណែកខ្លាចក៏ចាក់នៅផ្នែកណាដែលទឹកហូរខ្សោយ ឬបាំង មុខទឹកដោយរុក្ខជាតិ ឬកោះ។ នៅតំបន់ឬអណ្តូងជាទីតាំងយកធុបុរាណ យើងបានជួប ប្រទះប្រភេទឬ Conglomerate នៅស្រទាប់ផ្នែកខាងលើឬដែលគេកាត់យកទៅធ្វើប្រាសាទជា ច្រកក៏មានពណ៌ប្រផេះពណ៌បៃតង។ បំណែកនៅផ្នែកខាងលើនៃច្រកក៏នេះមានទីតាំងខ្លះ យើងបានជួបពពួកឬ Conglomerate ដោយកន្លែងនោះមានទៅតាមស្រទាប់នៃផ្នែកខាងលើ ខ្លះៗរបស់ច្រកក៏។ តាមទីតាំងមួយចំនួនយើងបានជួបពពួកច្រកក៏ពណ៌រាងក្រហមដែលមាន សណ្ឋានជាពឹងនៅផ្នែកខាងលើនៃច្រកក៏ដែលបានយកទៅសាងសង់ប្រាសាទផងដែរ។

បំណែកផ្ទាំងដែលកប់ក្នុងឬ Conglomerate នៅតំបន់ជាស្រី ស្ថិតក្នុងបរិវេណឬប្រមាណ ២០ម៉ែត្រ និងកម្រាស់២០ទៅ៣០ស.ម។ បំណែកផ្ទាំងនោះមានទំហំតូច ប្រវែង៣ស.ម ប៉ុណ្ណោះ (រូបលេខ២-៥)។ ផ្ទាំងនេះមានកម្រាស់ស្តើង មានផ្នែករលោងសងខាងអាចជាបំណែក ផ្ទាំងស្លាបប្រចៀវ ឬផ្ទាំងផាលត្រកៀក នៃសត្វណាមួយក្នុងសម័យបុរាណ។ ផ្ទាំងនេះបានហូរ ទៅតាមទឹក ក្រោយមកកកជាមួយកំទេចឬ និងល្បាប់ ហើយក្រោយមកក៏ក្លាយជាធុ។ ក្រៅ ពីបំណែកផ្សេងៗនៃ ភ្នំភ្នំលើស នៅក្បែរនោះក៏មានបំណែកផ្សេងៗលើ ដែលកកទៅជាធុផងដែរ។ បំណែកផ្សេងៗលើកប់ក្នុងឬដែលមានប្រវែងប្រមាណ១០ស.ម (រូបលេខ៦)។ បំណែក

<sup>២</sup> [https://en.wikipedia.org/wiki/Conglomerate\\_\(geology\)](https://en.wikipedia.org/wiki/Conglomerate_(geology))

**អត្ថបទ៖ បំណែកផ្សេងៗ នៅក្នុងតំបន់**

ឈើនោះក៏បានក្លាយទៅជាថ្មហើយផងដែរ។ តាមរយៈផែនទី ភូគព្ភសាស្ត្រនៃព្រះរាជាណាចក្រកម្ពុជា នៅតំបន់ក្នុងតំបន់នេះក៏បាននិយាយពីថ្ម Conglomerate នេះផងដែរ ដែលមានអាយុកាល ស្ថិតនៅស័កទី២ ( Mesozoic Era ) ក្នុងសម័យកាល ជួរ៉ាស៊ីក និងសម័យគ្រេតាស៊ីស (Jurassic and Cretaceous)<sup>៧</sup> ដែលមានអាយុកាលចន្លោះ ៦៥,៦ ទៅ១៩៩,៦លានឆ្នាំ។ បំណែកផ្សេងៗនេះជាទិន្នន័យថ្មីមួយសម្រាប់ការសិក្សាស្រាវជ្រាវបន្ត អំពីជីវិតសត្វ និងរុក្ខជាតិសម័យនោះផងដែរ។ វាក៏ជាការបង្ហាញអំពីបាតុភូតនៃធម្មជាតិ ដែលអាចធ្វើឱ្យយើងស្វែងយល់ពីបាតុភូតដែលកើតឡើងនៅតំបន់ក្នុងតំបន់ផងដែរ។



**រូបលេខ១ ចំណុចទីតាំងផ្សេងៗ នៅខាងកើតក្នុងតំបន់**

<sup>៧</sup> General Department of Mineral Resource, 2010, Geological Map of Cambodia



អត្ថបទ៖ បំណែកផ្សេងៗនៃស៊ីលីកាត នៅភ្នំគូលែន



រូបលេខ២ ឬ Conglomerate ឬ ឬក្លាំង?



រូបលេខ៣ ឬ Conglomerate ឬ ឬក្លាំង?

អត្ថបទដោយ៖ លីម វណ្ណច័ន្ទ



អត្ថបទ៖ បំណែកផូស៊ីលផ្លែឆ្នាំង នៅភ្នំគូលែន



រូបលេខ៤ បំណែកផូស៊ីលផ្លែឆ្នាំងកកក្នុងថ្ម



រូបលេខ៥ បំណែកផូស៊ីលផ្លែឆ្នាំងកកក្នុងថ្ម

អត្ថបទដោយ៖ លីម វណ្ណច័ន្ទ



អត្ថបទ៖ បំណែកផ្លូវស៊ីលីកាត នៅភ្នំគូលែន



រូបលេខ៦ បំណែកផ្លូវស៊ីលីកាត



រូបលេខ៧ ក្រុមការងារពេលចុះសិក្សា

អត្ថបទដោយ៖ លីម វណ្ណច័ន្ទ