

### ស្ថាននាមប្រាសាទ «ត្រពាំងរពៅ» និងសិលាចារឹកប្រាសាទនេះ (K.៦៩១)

#### ១- ព័ត៌មានទូទៅ

ប្រាសាទត្រពាំងរពៅ ឬ ប្រាសាទត្រពាំងល្លៅ ឬក៏ ប្រាសាទគុកត្រពាំងល្លៅ ហើយ ពេលខ្លះក៏ហៅថា ប្រាសាទនាងពៅ ជាប្រាសាទមួយនៅខាងត្បូងបារាយណ៍ខាងលិច ស្ថិតនៅក្នុងភូមិប្រីចាស់ ឃុំទឹកវិល ស្រុកពួក ខេត្តសៀមរាប។ ប្រាសាទនេះមានប្រាង្គបី សង់ពីឥដ្ឋ រត់ជួរជើងត្បូង បែរមុខទៅកើត។ មុខខាងកើតនៃប្រាង្គនីមួយៗមានស៊ីមទ្វារធ្វើ ពីថ្មភក់និងមានសសរពេជ្ររាង៧ជ្រុង ឯមុខផ្សេងទៀតជាទ្វារបញ្ឆោត<sup>១</sup>។ ប្រាង្គកណ្តាល បាក់បែកអស់នៅសល់តែស៊ីមទ្វារ សសរពេជ្រ និងផ្តែរ បើប្រាង្គខាងជើងនិងខាងត្បូងនៅ សល់សំណង់ផ្នែកខាងក្រោមខ្លះ។ កាលពីខែមីនា ឆ្នាំ២០២៣កន្លងទៅ មន្ត្រីជំនាញនៃ អាជ្ញាធរជាតិអប្សរា បានបញ្ចប់ការជួសជុលប្រាង្គខាងត្បូង ហើយកំពុងជួសជុលប្រាង្គ ខាងជើងជាបន្ត<sup>២</sup>។ នៅទិសអាគ្នេយ៍ មានស្នាមឥដ្ឋរៀបជាបន្ទប់ដែលគេសព្វថ្ងៃហៅថា ហោត្រៃ។ ជុំវិញប្រាសាទមានកំពែងឥដ្ឋដែលមានខ្លោងទ្វារនៅខាងកើត កសិន្ទុ និងគោក នៅផ្នែកខាងត្បូងនិងខាងលិច។ ពីប្រាសាទត្រពាំងរពៅ ទៅទិសឦសាន ប្រហែល ២០០ ម៉ែត្រ មានត្រពាំងធំមួយដែលជាសំណង់ឧបសម្ព័ន្ធរបស់ប្រាសាទ ក្លាយជាវាលស្រែ<sup>៣</sup>និង កាត់ដោយផ្លូវធ្វើដំណើរ។ នៅមេទ្វារទាំងសងខាងនៃប្រាង្គខាងត្បូងមានសិលាចារឹកពីរ ផ្ទាំងដែលចុះលេខសារពើកណ្តា K.៦៩០ ឯមេទ្វារខាងត្បូងនៃហោត្រៃមានសិលាចារឹក មួយចុះលេខសារពើកណ្តា K.៦៩១។

ត្រពាំងរពៅ ជាឈ្មោះហៅប្រាសាទនេះតាំងបុរាណមក ព្រោះសិលាចារឹក K.៦៩០ មេទ្វារខាងជើងប្រើពាក្យថា «**ប្រះកម្រតេជីអញ្ជិអាយិត្រវាំងរពៅ**» (ប.២៧-៨) និង «**ប្រះអាយិ**

<sup>១</sup> <https://cisark.mcfa.gov.kh/core/showsite.php?id=445>។  
<sup>២</sup> អាជ្ញាធរជាតិអប្សរា, ២០២៣។  
<sup>៣</sup> អ៊ូ គង្គា, ២០១៨; ឡាហ្សង់គីយែរ, ១៩១១។ លោក ឡាហ្សង់គីយែរ និយាយថាត្រពាំងនោះនៅចម្ងាយ៥០ ម៉ែត្រពីខាងកើតប្រាសាទទៅវិញ។

ស្ថានភាពប្រាសាទ «ត្រពាំងរពៅ» និងសិលាចារឹកប្រាសាទនេះ (K.៦៩១)

ត្រពាំងរពៅ» (ប.២៩-៣០) ហៅសម្គាល់ប្រាសាទនេះ។ ពាក្យ «រពៅ» នេះ ក្រោយមកក្លាយជា «រពៅ» រួចក្លាយជា «ល្លៅ»។ ហេតុនេះទើបប្រាសាទនេះឈ្មោះថា ប្រាសាទត្រពាំងរពៅ ផង និង ត្រពាំងល្លៅ ផង។ ទោះបីយ៉ាងនេះក្តី «ល្លៅ» ជារុក្ខជាតិវល្លិដែលយើងស្គាល់សព្វថ្ងៃពុំមែនជាដំណាំក្នុងស្រុកឡើយ តែជាដំណាំមានដើមកំណើតនៅទ្វីបអាមេរិក។ ទាល់តែចាប់ពីឆ្នាំ១៤៩២ ដែលលោក គ្រីស្តុប គូឡុំ រកឃើញទ្វីបអាមេរិក ទើបមានការនាំចេញផលដំណាំពីទឹកដីអាមេរិកទៅកាន់ទ្វីបដទៃ ដែលក្នុងនោះមានល្លៅផង។ ដូចនេះវត្តមាន «ល្លៅ» នៅកម្ពុជាអាចមានរយៈពេលយូររំលែក ត្រឹមចុងសតវត្សទី១៥ប៉ុណ្ណោះ។<sup>៤</sup> ចំពោះ «រពៅ» អ្នកស្រាវជ្រាវបានពន្យល់ថាជាដើមឈើតូចឬចុល្លូព្រឹក្សដែលស្ថិតក្នុងប្រភេទ Connarus (Connaraceæ) (Pou & Martin, 1981) ទំនងជាត្រូវនឹងរុក្ខជាតិដែលអ្នកខ្លះហៅថាដើមពពោះ លំពស់ ឬអំពស់។ ចំពោះការយកឈ្មោះរុក្ខជាតិក្នុងស្រុកទៅដាក់ឱ្យរុក្ខជាតិចំណូលស្រុកនោះ ពុំមែនមានតែមួយករណីនេះទេ ហើយការប្តូរឈ្មោះនោះអាចហៅតាមរូបរាង ឬកត្តាផ្សេងទៀត ដែលមិនជាប់ទាក់ទងនឹងពូជប្រភេទនៃរុក្ខជាតិនោះឡើយ។ ជាក់ស្តែងពាក្យថា «កំទូតិកំទូតិ» (កន្ទួត) ក្នុងសិលាចារឹកសំដៅដល់រុក្ខជាតិដែលយើងសព្វថ្ងៃហៅថា «កន្ទួតព្រៃ» លុះក្រោយមកក៏ហៅរុក្ខជាតិចំណូលថ្មីនិងនៅក្នុងអម្បូរផ្សេងពីគ្នានោះថា «កន្ទួត» ដែរ គឺ កន្ទួតស្រុក ដោយសារមានរូបរាងស្រដៀងគ្នា(?)។ ម្យ៉ាងការហៅថា «កន្ទួតស្រុក» គឺដោយសារដំណាំនេះ អ្នកស្រុកនិយមដាំក្នុងដីក្នុងក្បែរផ្ទះសំបែង ហើយស្គាល់ជាទូទៅនោះ ហៅត្រឹម «កន្ទួត»។ យ៉ាងឪដូច្នោះឯង។ ឯ «កន្ទួត» ជារុក្ខជាតិដែលខ្មែរស្គាល់ពីដើមមកច្រើនតែដុះក្នុងព្រៃនោះ ក៏ហៅថា «កន្ទួតព្រៃ» ទៅវិញ។ ការបកស្រាយនិងឧទាហរណ៍ខាងលើនេះ ពុំទាន់ពេញលេញទេ ព្រោះ ល្លៅ និង អំពស់ មានរូបរាងនិងប្រភេទខុសគ្នាស្រឡះ។ យើងមានឧទាហរណ៍ក្នុងរឿងនេះម្យ៉ាងទៀត គឺជនជាតិចិនកន្តាំង នៅស្រុកខ្មែរមិនមានជាប់ទាក់ទងអ្វីនឹង កន្តាំង បន្តិច តែដោយសារ

<sup>៤</sup> Garcia & Sousa, ២០១៨៖ មានការតំណាលថាល្លៅ «Kabochoa» របស់ជប៉ុនក្លាយមកពីពាក្យ កម្ពុជាដោយសារនៅសតវត្សទី១៦ ជនជាតិព័រទុយហ្គាល់បានយកល្លៅពីកម្ពុជាទៅជប៉ុន។

ស្ថាននាមប្រាសាទ «ត្រពាំងរពៅ» និងសិលាចារឹកប្រាសាទនេះ (K.៦៩១)

ពាក្យដើម គំនូរ ខ្មែរពិបាកថាផង ហើយស្រដៀងនឹងពាក្យខ្មែរថា កន្តាំង ផង ទើបខ្មែរ ហៅថា ចិនកន្តាំង។ តែម្តង។ គិតមកដល់ករណីនេះហើយ ទើបយើងប្រឹងរកពាក្យហៅ ល្អៅក្នុងភាសាផ្សេងៗទៅ ក៏ឃើញថាពាក្យ «ល្អៅ» ក្លាយមកពីពាក្យក្នុងអំបូរភាសាអូស្ត្រូ នេស៊ី «Labu» (លបុ/លពុ)។ ពាក្យនេះ ហៅសំដៅដល់ពពួករុក្ខជាតិវិល្លីពពួកត្រសក់ ឃ្លោក ដែលមានរូបរាងតូចធំ ទ្រវែងឬមូល និងមានសម្បុរក្រឡេក្រឡាឬខ្លាឃ្លោក។ តាម ការវិវត្តសូរក្នុងភាសាខ្មែរ យើងអាចយល់បានថាពាក្យដែលខ្លីមានវិវត្តដូច្នោះ៖ លបុ/លពុ > លបុ/លពូ > លបុវ/លពូវ (ល្អូវ/ល្អៅ)។ យើងមានការវិវត្ត អុ > អូ > អូវ ដូចជាពាក្យ ស្រុ > ស្រួ > ស្រូវ, សត្រុ > សត្រូ > សត្រូវ ជាដើម។ តាមការបកស្រាយមកនេះ យើងឃើញថា ករណីពាក្យ «Lapu» និង «រៀវ» ជាពាក្យពីរមានប្រភពពីផ្សេងគ្នា ប៉ុន្តែបានក្លាយទៅជា ពាក្យ «ល្អៅ» ដូចគ្នា។ រុក្ខជាតិ «រៀវ/រពៅ» នេះ ទំនងជាប្រភេទរុក្ខជាតិដែលមានដុះនៅ តាមទីតាំងមានទឹកផង ដ្បិតយើងឃើញមានស្ថាននាមដូចជា ត្រពាំងរពៅ និង ទន្លេរពៅ ជាដើម។

លោកសាស្ត្រាចារ្យ ហ្សិក សឺដេស បានសិក្សាសិលាចារឹក K.៦៩១ ជាភាសាបារាំង នៅក្នុងសៀវភៅ សិលាចារឹកនៃប្រទេសកម្ពុជា ក្បាលទី៤ ដែលបោះពុម្ពឆ្នាំ១៩៥២។ ក្រោយ មកលោកសាស្ត្រាចារ្យ ហ្សិលីព ចេណ្ល័រ បានសិក្សាសិលាចារឹកនេះជាភាសាអង់គ្លេសនៅ ក្នុងស្នាដៃរបស់លោក Part xml, No 8 និងបានចុះផ្សាយក្នុងគេហទំព័រ [http://sealang.net/ ok/corpus.htm](http://sealang.net/ok/corpus.htm)។ សិលាចារឹក K.៦៩១ ជាសិលាចារឹកភាសាខ្មែរមាន៨បន្ទាត់ ចុះកាលបរិច្ឆេទ នៅមហាសករាជឆ្នាំ៩២២ (ត្រូវនឹងគ.ស. ១០០២) គឺអាចនៅរវាងចន្លោះរាជ្យព្រះបាទស្រី ឧទយាទិត្យវរ្ម័នទី១ (គ.ស.១០០១-១០០២) និងព្រះបាទស្រីជ័យវរ្ម័នទី១ (គ.ស.១០០២ -១០១០)។ អត្ថបទចារឹកនិយាយអំពីបុរសឈ្មោះលោញទានស្ថាបនាទីតម្កល់ព្រះភ្លើង ហើយថ្វាយអ្នកបម្រើ៤នាក់ក្នុងមួយបក្ស (ឬកន្លះខែ) ដើម្បីឱ្យអ្នកទាំងនោះបង្កបង្កើនផល ស្រែសម្រាប់បូជាថ្វាយព្រះភ្លើង និងថ្វាយអង្គរសម្រាប់យជ្ញព្រះភ្លើង និងមានការរៀបចំ ផ្សេងៗសម្រាប់អាស្រម។ សេចក្តីនៃសិលាចារឹក K.៦៩១ បានបង្ហាញថា ហោត្រៃ ប្រាសាទ

អត្ថបទដោយ៖ ហ៊ិន ឈុនតេង និង ប្រា សុខរិន

ស្ថាននាមប្រាសាទ «ត្រពាំងរពៅ» និងសិលាចារឹកប្រាសាទនេះ (K.៦៩១)

នេះ គឺជាទីតម្កល់ព្រះភ្លើង ដោយបញ្ជាក់ថា លោក្យទាន បានស្ថាបនាទីតម្កល់ព្រះភ្លើង (ប. ១-២) ហើយថែមទាំងបញ្ជាក់ថាទីនោះជា អាស្រមព្រះភ្លើង (ប.៦) ផង។ កន្លងមកមានការសិក្សាខ្លះហើយ អំពីរឿងហោត្រៃ ឬបណ្ណាល័យ នៅតាមប្រាសាទ និងសិលាចារឹកនៅហោត្រៃដែលនិយាយពីការស្ថាបនាព្រះភ្លើង។ លោក Thomas Maxwell (2009) បានសិក្សាយ៉ាងក្បោះក្បាយពីសិលាចារឹក K.១៣១៣ នៅមេឡានៃអគារលេខ៤៥ នៃក្រុមសំណង់ខាងកើត ក្នុងឆ្នាំទី២នៃប្រាសាទបន្ទាយឆ្មារ ដែលនិយាយពីការតម្កល់ «ព្រះវ្វេនីស្ក័ត្ត» (ព្រះភ្លើងស្ក័ត្ត)។ តាមជំនឿ លោកបាល (ទេវតារក្សាលោក) ឬ ទិក្សាល (ទេវតារក្សាទិស) គេជឿថាមានទេវតា៨អង្គរក្សាទិសទាំង៨ ឯ ព្រះអគ្គិ ឬ ព្រះអគ្គី គឺជាទេវតាគ្រប់គ្រងរក្សាលោកនៅទិសអាគ្នេយ៍។ តាមជំនឿនេះហើយ បុព្វបុរសខ្មែរ តម្កល់ព្រះភ្លើងនៅហោត្រៃប្រាសាទត្រពាំងរពៅ និងប្រាសាទផ្សេងទៀត ស្ថិតនៅទិសអាគ្នេយ៍នៃប្រាង្គសំខាន់ ពុំនោះទេអគារណាក៏ដោយ ដែលស្ថិតនៅទិសអាគ្នេយ៍ក៏អាចធ្វើជាកន្លែងឬជាព្រះភ្លើងដែរ។

**២- អត្ថបទដើមជាអក្សរខ្មែរទំនើប**

- ១- ៩២៤គកបិកេតិ(អាគុ)ជ្យ<sup>៥</sup>ចន្រ្ទវារនុលោញ្យទានិ
- ២- ស្ថាបនាព្រះវ្វេនីបិជូនខ្ញុំយោកញោស<sup>៦</sup>យោចាម្ប<sup>៧</sup>
- ៣- តៃមាយតៃកនិរុនិតោយខ្មេតយោកនិស្រាចិ
- ៤- យោកញោនិតៃបន្ទាសិតៃកនិ<sup>៨</sup>តោយណ្តែកច
- ៥- ថ្ងៃស្រព្រះវ្វេនីឱយរង្គោន្ទាលិម្វាយយជ្យព្រះ
- ៦- វ្វេនីប្រតិទិនគិបទះស្ថានជាអាគ្រមព្រះវ្វេនី

<sup>៥</sup> លោក សីដេស អានតៃ ---្យ ដោយលោកលើកឡើងថា ប្រឡោះថ្មពេកបើយកពាក្យ «បុស្ស» មកបំពេញ, តែតូចពេកបើយកពាក្យ «អាគុយុជ្យ»។ ឯលោក ចេណ្ឌីរ ស្នើឱ្យបំពេញថា អាគុយុជ្យ។

<sup>៦</sup> លោក សីដេស និងលោក ចេណ្ឌីរ អានជា កញ-១។

<sup>៧</sup> លោក សីដេស និងលោក ចេណ្ឌីរ អានជា តៃ---។

<sup>៨</sup> លោក សីដេស និងលោក ចេណ្ឌីរ អានតៃ ក-ន។

អត្ថបទដោយ៖ ហ៊ិន ឈុនតេង និង ប្រា សុខរិន

**ស្ថាននាមប្រាសាទ «ត្រពាំងរពៅ» និងសិលាចារឹកប្រាសាទនេះ (K.៦៩១)**

៧- កល្យាណភស្តុតាងច្រូបបូរសាមី<sup>១០</sup>បុរោហិតប្រះ

៨- នេះគិតបរិបាលអាគ្រម//១

**៣- អត្ថបទប្រែសម្រួល**

(១-២) នាមហាសករាជឆ្នាំ៩២២ ទី៣កើត ខែអស្សុជ ថ្ងៃចន្ទ លោញទានស្ថាបនា (ទីតម្កល់)ព្រះភ្លើង គប្បីថ្វាយអ្នកបម្រើ(មាន) ឃោកញោស ឃោចាម្ប តែមាយ (និង)តែកន រុន បម្រើខែខ្ចីត។ ឃោកនស្រាច ឃោកញោន តែបន្ទាស (និង)តែកន បម្រើខែរនោច។

(២-៦) (អ្នកបម្រើទាំងនោះត្រូវ)ធ្វើស្រែ(សម្រាប់បូជាថ្វាយ)ព្រះភ្លើង (ដោយត្រូវ) ថ្វាយអង្គរ១ឆ្នាល សម្រាប់បូជាយជ្ញព្រះភ្លើងរៀងរាល់ថ្ងៃ។

(៦-៧) លំនៅស្ថាន(ចំណុះ)ជាអាស្រមព្រះភ្លើង (ត្រូវ)រៀបចំគ្រឿងរណ្តាប់ដល់ស្ទឹង ច្រូបបូរជារឿយៗ។

(៧-៨) បុរោហិតព្រះនេះជាអ្នកថែរក្សាអាស្រម។

**៤- សន្និដ្ឋានរួម**

សិលាចារឹកប្រាសាទត្រពាំងរពៅ ឬប្រាសាទគុកត្រពាំងល្លៅ K.៦៩១ មានតម្លៃ ខាងទិដ្ឋភាពនៃការសិក្សាអំពីស្ថាននាម រុក្ខនាម ប្រវត្តិពាក្យសព្ទ និងខាងទិដ្ឋភាពជំនឿ សាសនា មានការថែរក្សាអំពីបុណ្យនាសម័យបុរាណ គឺពុំមែនត្រឹមតែតម្កល់ព្រះហើយ ចប់ទេ ប៉ុន្តែត្រូវគិតគូរ ចាត់ចែងឱ្យមានអ្នកបម្រើ ស្ទឹង បុរោហិតជាដើមសម្រាប់ធ្វើឱ្យ ប្រាសាទមានដំណើរការទៅមុខដោយរលូននិងបិតបេរ។ ម្យ៉ាងទៀតសិលាចារឹកនេះបាន ផ្តល់ភស្តុតាងពីតួនាទីរបស់ «ហោត្រៃ» នៃប្រាសាទថាជាទីបូជាព្រះភ្លើងផងដែរ។

<sup>៤</sup> លោក សីដេស និងលោក ចេណ្ណីរ អានជា ច្រូបបូរ តែតាមការពិនិត្យសំណេរផ្ចិតគឺ ច្រូបបូរ។  
<sup>១០</sup> លោក សីដេស និងលោក ចេណ្ណីរ អានជា ល៉ាមី។ ផ្អែកតាមទម្រង់ សា នៅក្នុងពាក្យ ស្រាចិ (ប.៣), និង ស្ថាន (ប.៧) យើងអាចទាញថាពាក្យនេះគឺ សាមី។

អត្ថបទដោយ៖ ហ៊ិន ឈុនតេង និង ប្រា សុខរីន

៥- វាក្យសព្ទ

អគុជ្យ	(សំ. អគ្គយុជ) = ខែអស្សុជ។
ចន្ទ្រវារ	(សំ.) ថ្ងៃចន្ទ។
ព្រះវង្ស	> ព្រះភ្លើង, គឺព្រះអគ្គិដែលអ្នកកាន់សាសនាព្រាហ្មណ៍គោរពបូជា។
រង្គេរ	> អង្គរ។
ខ្នាល	ខ្នាតសម្រាប់វាលអង្គរ។
ប្រតិទិន	(សំ.) រៀងរាល់ថ្ងៃ។
បទះស្ថាន	(សំ. បទះ > ផ្ទះ) លំនៅស្ថាន។
កល្យាណ	(សំ.) រៀបចំ, បង្កើត, គ្រឿងរណ្តាប់បូជា។
ស្មឹង	> ស្មឹង, អ្នករៀបចំធ្វើពិធីបូជា។ ក្នុងបរិបទសព្វថ្ងៃ ស្មឹងជារូបអ្នកតា ហៅថា ស្មឹងអ្នកតា ជាអ្នកនាំអ្នកស្រុកភូមិឱ្យធ្វើពិធីទាន់ខែទាន់រដូវ។
សាមី	(~សាំ) = ដដែលៗ, ញឹកញយ, រឿយៗ។
បរិបាល	(~បរិបាលន, សំ.) = រក្សា, គ្រប់គ្រង, ការពារ។

បញ្ជីឯកសារ

Coedès, George. (1952). Inscription de l'édifice annexe de Pràsàt Trapāñ Ropou. *Inscriptions du Cambodge* (Vol. IV, pp. 151). Paris: Editions de Boccard.

Garcia, M. P., & Sousa, L. D. (Eds). (2018). *Global History and New Polycentric Approaches: Europe, Asia and the Americas in a World Network System* (pp. 166). Basingstoke: Springer Nature.

Lajonquière, L. de. (1911). Prasat Trapeang Repou. *Inventaire Descriptif des Monuments du Cambodge* (Tome Troisième, pp.132-3). Paris: Leroux.

ស្ថានភាពប្រាសាទ «ត្រពាំងរពៅ» និងសិលាចារឹកប្រាសាទនេះ (K.៦៩១)

Maxwell, T. S. (2009). A New Khmer and Sanskrit Inscription at Banteay Chmar. *Udaya, Journal of Khmer Studies*, 10, 135-201.

Pou, S., & Martin, M. A. (1981). Les noms de plantes dans l'épigraphie du vieux-khmère. *Asie du Sud-Est et Monde Insulindien Paris*, 12(1-2), 3-73.

**គេហទំព័រ**

អ៊ូ គង្គី (២០១៨). ប្រាសាទត្រពាំងរពៅ. *HERITAGE\_KH*. ក្នុង <https://heritagekh.wordpress.com/2018/08/13/%E1%9E%94%E1%9F%92%E1%9E%9A%E1%9E%B6%E1%9E%9F%E1%9E%B6%E1%9E%91%E1%9E%8F%E1%9F%92%E1%9E%9A%E1%9E%96%E1%9E%B6%E1%9F%86%E1%9E%84%E1%9E%9A%E1%9E%96%E1%9F%85/>

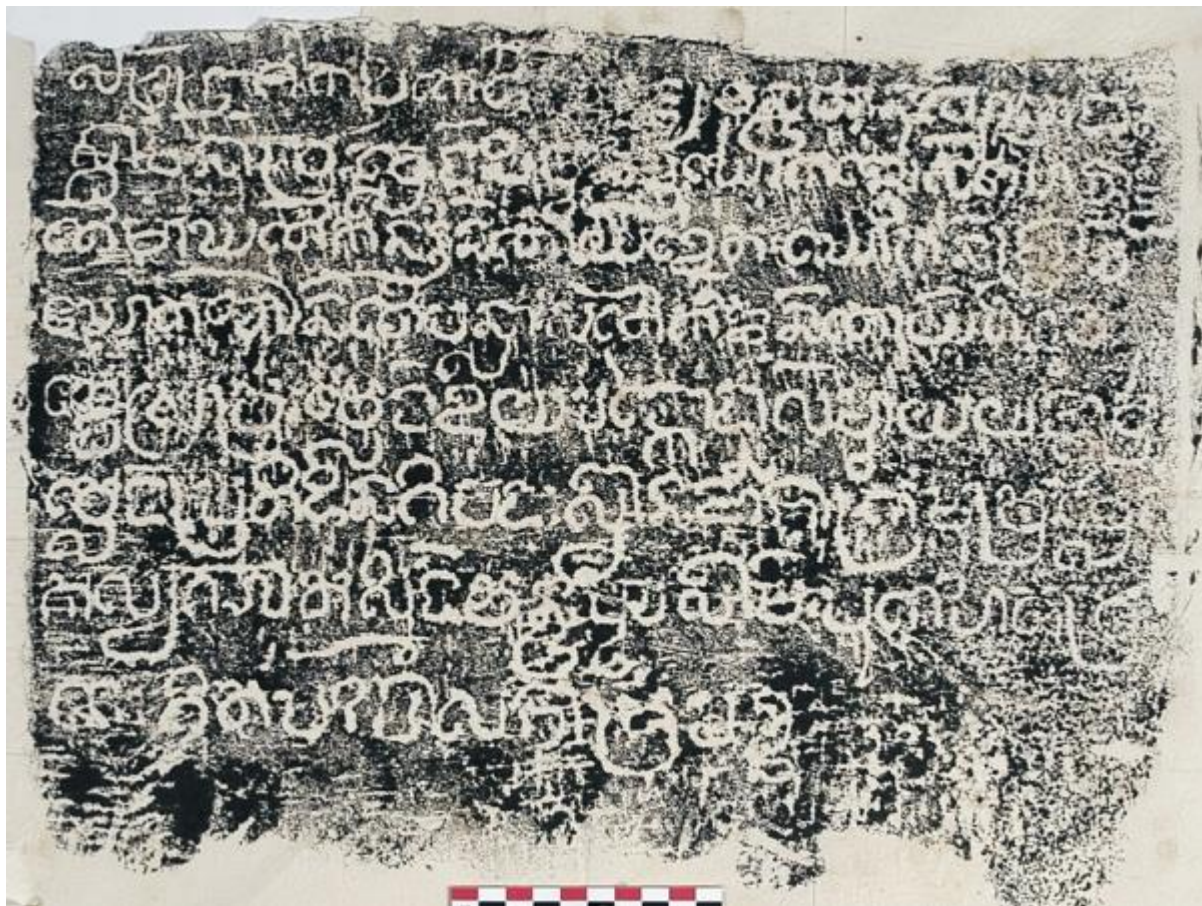
អាជ្ញាធរជាតិអប្សរា <https://apsaraauthority.gov.kh/2023/08/09/restoring-the-northern-tower-of-trapeang-lpeou-temple/>

CISARK <https://cisark.mcfa.gov.kh/core/showsite.php?id=445>

SEALANG <http://sealang.net/ok/corpus.htm>



បញ្ជីរូបភាព



សំណៅសិលាចារឹកប្រាសាទត្រពាំងពៅ K.៦៩១ (រូបថត៖ EFEO តាមរយៈ CISARK)

លម្អ្រ ឥកលកោតិ កាតុន្ត្រ ឧត្តរាសុលោត្រាបាដិ  
ស្មិបសាប្រះត្រៃបិទ្ធសិទ្ធិយោកត្តោសិយោធាម្ប  
តេមាយកោកសិសោយទ្រេក យោកសិស្រាត  
យោកសោសិសោយសោកក៏សិសោយសិសោ  
ធម្មស្រ្រះត្រៃបិទ្ធសិទ្ធិយោកត្តោសិយោធាម្ប  
តេមាយកោកសិសោយទ្រេក យោកសិស្រាត  
យោកសោសិសោយសោកក៏សិសោយសិសោ  
ធម្មស្រ្រះត្រៃបិទ្ធសិទ្ធិយោកត្តោសិយោធាម្ប  
តេមាយកោកសិសោយទ្រេក យោកសិស្រាត  
យោកសោសិសោយសោកក៏សិសោយសិសោ  
ធម្មស្រ្រះត្រៃបិទ្ធសិទ្ធិយោកត្តោសិយោធាម្ប

អត្ថបទចម្លងសិលាចារឹកប្រាសាទត្រពាំងពៅ K.៦៩១ (រូបថត៖ ហ៊ិន ឈុនតេង)

អត្ថបទដោយ៖ ហ៊ិន ឈុនតេង និង ចៅ សុខរីន



ស្ថាននាមប្រាសាទ «ត្រពាំងរពៅ» និងសិលាចារឹកប្រាសាទនេះ (K.៦៩១)



ប្រាសាទត្រពាំងរពៅ (រូបថត៖ អាជ្ញាធរជាតិអប្សរា)

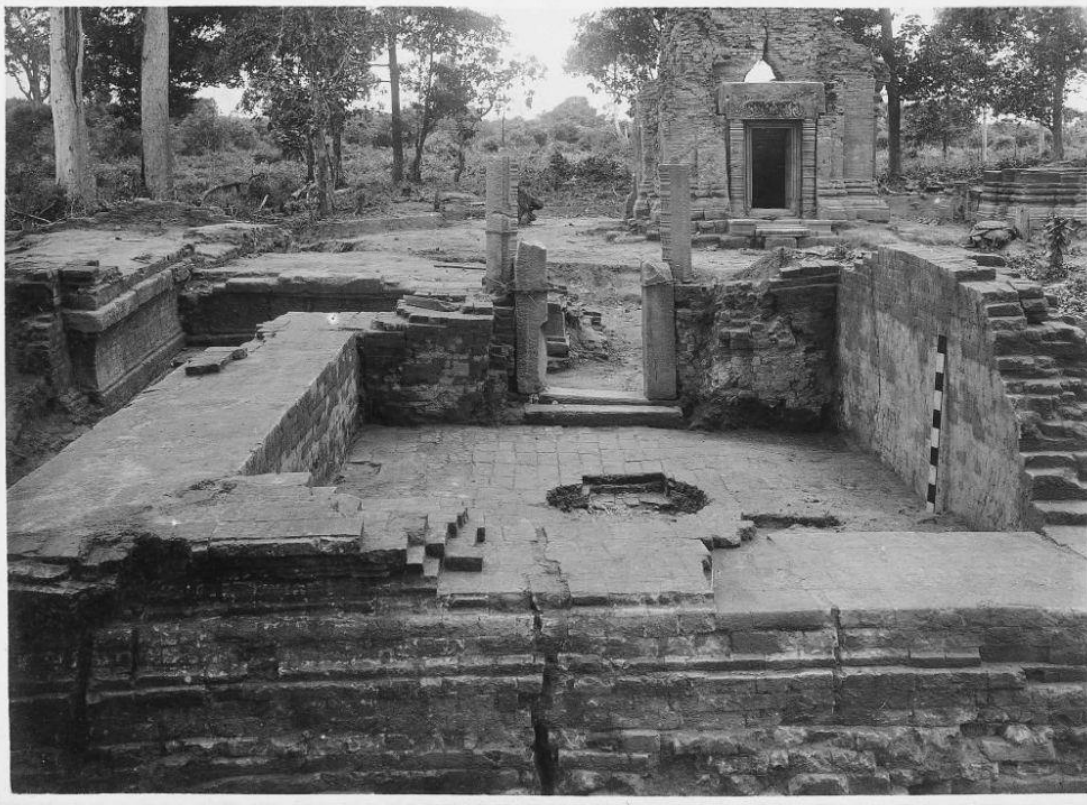


ប្រាសាទត្រពាំងរពៅ (រូបថត៖ អាជ្ញាធរជាតិអប្សរា)

អត្ថបទដោយ៖ ហ៊ិន ឈុនតេង និង ចៅ សុខរឹន



រូបថតហោព្រះភ្លើងនៅជ្រុងអាគ្នេយ៍ប្រាសាទ (រូបថត៖ EFEO\_CAM10148)



រូបថតហោព្រះភ្លើងនៅជ្រុងអាគ្នេយ៍ប្រាសាទ (រូបថត៖ EFEO\_CAM10149)

អត្ថបទដោយ៖ ហ៊ុន ឈុនតេជ និង ចៅ សុខរឹន