

## ស្ថានីយផូស៊ីលឈើ ស្រុកសៀមបូក ខេត្តស្ទឹងត្រែង

ផូស៊ីលឈើ (Petrified Wood) បានរកឃើញនៅសង់ខាងទន្លេមេគង្គ ក្នុងភូមិសាស្ត្រ ស្រុកសៀមបូក ខេត្តស្ទឹងត្រែងសង់ខាងជើងទន្លេមេគង្គ។ តាមរយៈផែនទីភូគព្ភសាស្ត្រនៃ ព្រះរាជណាចក្រកម្ពុជា ស្ថានភាពដីនៃតំបន់នេះមានអក្សរសំគាល់ T3-J2ss<sup>១</sup> ដែលជា តំបន់នៃពពួកសិលាចាក់បង្ករ មានថ្មកក់ក្រហម ដីឥដ្ឋជាដើម ដែលស្ថិតក្នុងចុងសម័យ កាល Triassic (២២៨លានឆ្នាំ) និងពាក់កណ្តាលសម័យកាល Jurassic (១៦១លានឆ្នាំ)។<sup>២</sup> ទីតាំងមួយចំនួនទៀតដែលស្ថិតនៅតាមកោះ ដូចជាកោះស្រឡៅ កោះព្រះ ក្នុងផែនទី មានអក្សរសំគាល់ Q2a ជាទីតាំងដែលមានដីចាក់បង្ករ ដែលស្ថិតក្នុងសម័យកាល Quaternary (អាយុកាលប្រមាណ២លានឆ្នាំនិងបន្តមកបច្ចុប្បន្ន)។ ថ្វីត្បិតអាយុកាលនៃ តំបន់នេះមានភាពខុសគ្នា គឺវាបានបង្ហាញអំពីការចាក់បង្កនៃឥទ្ធិពលរបស់ទន្លេមេគង្គ មកលើតំបន់កោះទាំងនោះ។ ក្រុមការងារសិក្សាផូស៊ីលនៃនាយកដ្ឋានតំបន់បេតិកភណ្ឌ អគ្គសហគមន៍មូលដ្ឋាន នៃក្រសួងបរិស្ថាន បានទៅដល់ទីតាំងនោះកាលពីឆ្នាំ២០១៩។

ផូស៊ីលឈើភាគច្រើនបានរកឃើញនៅក្នុងតំបន់កោះព្រះ និងសង់ខាងជើងទន្លេមេ គង្គដោយ។ តាមរយៈប្រជាជនស្ថិតនៅទីតាំងភូមិស្រែក្រសាំង ឃុំស្រែក្រសាំង ស្រុក សៀមបូក (រូបលេខ២) បានឱ្យដឹងថា មានគគីរថ្មជាច្រើនបានលេចចេញពីដី និងខ្វះកប់ ក្នុងដីប្រមាណ១ម៉ែត្រ និងខ្វះទៀតក៏បានលេចចេញមកតាមប្រាំងនៃទន្លេមេគង្គផងដែរ។ តាមរយៈផូស៊ីលឈើដែលអ្នកស្រុកប្រមូលបាន គឺមានប្រភេទខុសៗគ្នា (រូបលេខ៣)។ ក្នុង ភូមិសាស្ត្រដែល យើងក៏បានប្រទះឃើញផូស៊ីលឈើស្ថិតក្នុងសាលាបឋមសិក្សាមួយនៅ ចំងាយប្រមាណ១គីឡូម៉ែត្រពីជើងទន្លេមេគង្គ ដែលលេចចេញក្នុងពេលដែលគេឈូសឆាយ ធ្វើជាតារាងបាល់របស់សាលា (រូបលេខ៤)។ ផូស៊ីលឈើទាំងនេះស្ថិតនៅក្នុងស្រទាប់ដី ឥដ្ឋ លាយឡំជាមួយគ្រួសអាចម៍ផ្កាយជាច្រើន ដែលបង្ហាញថាកាលពីអតីតកាលក្នុងពេល ណាមួយមានការហូរព្រោះខ្លាំង ដោយទឹកបាននាំមកនៅពពួកគ្រួសចាក់បង្កគ្របដណ្តប់

<sup>១</sup> 2010, General Department of Mineral Resource, Geological Map of Cambodia  
<sup>២</sup> 2007, International Commission on Stratigraphy

# អត្ថបទ៖ ស្ថានីយផូស៊ីលឈើ ស្រុកសៀមបូក ខេត្តស្ទឹងត្រែង

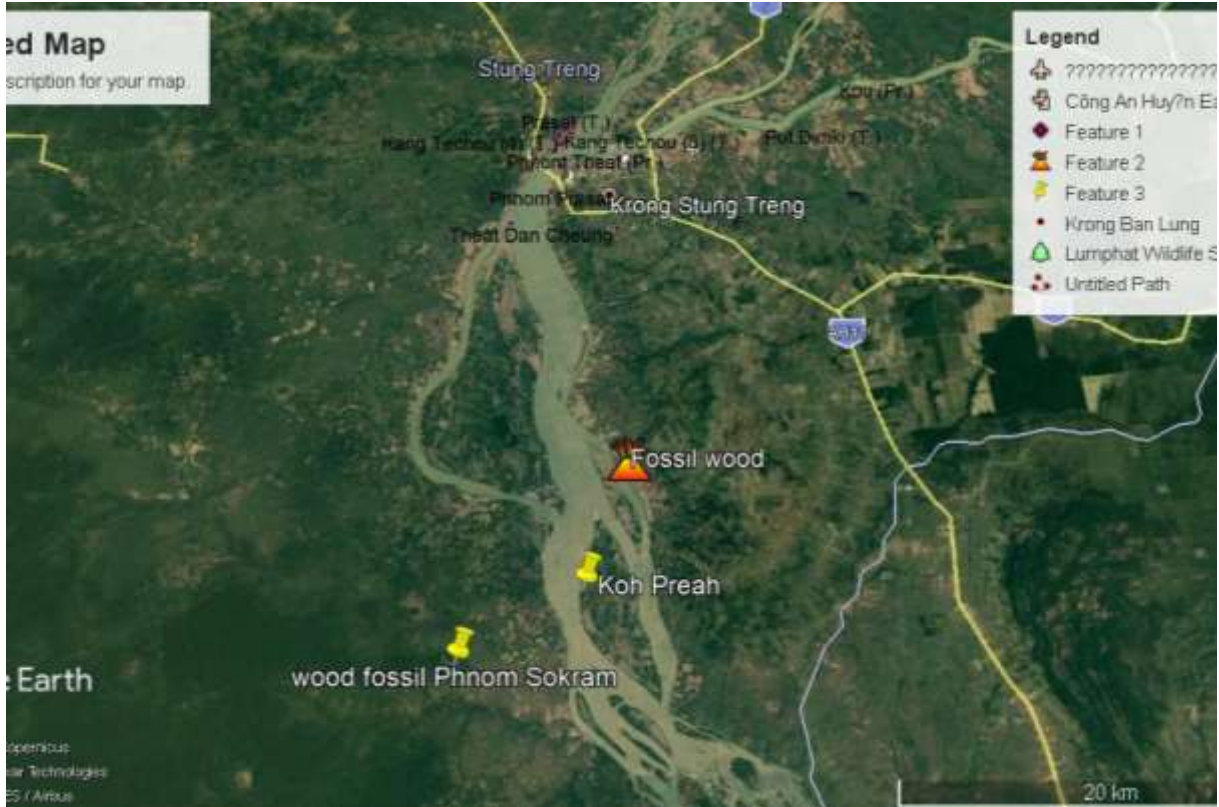
លើដើមឈើ អាចក្នុងរយៈពេលរាប់ម៉ឺន វៃសនប្បលានឆ្នាំ ទើបធ្វើឱ្យដើមឈើបានក្លាយទៅជាថ្ម (រូបលេខ៥)។

ចំពោះទីតាំងរកផូស៊ីលឈើមួយទៀត ដែលស្ថិតនៅតាមផ្លូវធ្វើដំណើរឆ្លងកាត់កោះព្រះដោយក្រុមការងារបានជួបប្រទះផូស៊ីលឈើជាច្រើនក្នុងជម្រៅប្រមាណ១ម៉ែត្រ។ ហើយពួកនេះ គឺស្ថិតនៅក្នុងស្រទាប់ដីឥដ្ឋ និងមានស្រទាប់គ្រួសអាចម៍ផ្កាយនៅពីលើដូចគ្នា (រូបលេខ៦)។

ដោយឡែកទីតាំងឆ្លងពីកោះព្រះទៅកាន់ត្រាយម្ខាង នៃទន្លេមេគង្គ ស្ថិតនៅក្នុងស្រុកសៀមបូក ក្នុងដែនជម្រកសត្វព្រៃ ព្រៃឡង់ ភូមិសាស្ត្រខេត្តស្ទឹងត្រែង។ ក្រុមការងារបានចុះពិនិត្យក្នុងទីតាំងមួយ មានចំងាយប្រមាណ៧គីឡូម៉ែត្រពីជងទន្លេមេគង្គ ផូស៊ីលឈើមួយចំនួនបានលេចចេញនៅក្នុងអូរដែលមានជម្រៅប្រមាណ២ម៉ែត្រ (រូបលេខ៧-៨)។ យើងបានបន្តដំណើរតាមដងទន្លេមេគង្គរហូតដល់ក្បែរព្រំប្រទល់ខេត្តក្រចេះ ក៏បានជួបបំណែកផូស៊ីលឈើតូចៗនៅតាមផ្លូវផងដែរ។

តាមរយៈភស្តុតាងនៃទីតាំងដែលរៀបរាប់ខាងលើ យើងឃើញថាបរិវេណនៃផូស៊ីលឈើស្រុកសៀមបូក បានលាតសន្ធឹងប្រមាណ៣០គីឡូម៉ែត្រ នៅតាមកោះមួយចំនួន និងសង់ខាងដងទន្លេមេគង្គ និងអាចលាតសន្ធឹងទៅកាន់ខេត្តក្រចេះផងដែរ។ បាតុភូតនេះប្រហែលជាកើតមានក្នុងពេលវេលាមួយដែលមានទឹកហូរខ្លាំង ចាក់គ្របទៅលើរុក្ខជាតិដែលតំបន់ទាំងនោះជាព្រៃកាលពីបុរាណ។ ចំពោះអាយុកាលយើងមិនទាន់ដឹងច្បាស់នៅឡើយទេ វាអាចស្ថិតនៅចន្លោះរវាងសម័យកាល Jurassic មកកាន់សម័យកាល Quaternary (អាយុកាលប្រមាណ២លានឆ្នាំ)។ ប្រភេទដែលឃើញនៅតំបន់នេះមានលក្ខណៈខុសពីប្រភេទផូស៊ីលដើមឈើដែលឃើញនៅក្នុងភូមិសាស្ត្រស្រុកលំផាត់ ខេត្តរតនគិរី ។<sup>៧</sup> តែពួកនេះមានលក្ខណៈប្រហាក់ប្រហែលនឹងផូស៊ីលដើមឈើដែលរកឃើញនៅភ្នំគូលែន។<sup>៤</sup> យើងសង្ឃឹមថានឹងអាចមានការសិក្សាស្រាវជ្រាវជាបន្តទៀតនាពេលអនាគត។

<sup>៧</sup> ប្រាណវិទ្យា - AMS Khmer Civilization  
<sup>៤</sup> ប្រាណវិទ្យា - AMS Khmer Civilization



រូបលេខ១



រូបលេខ២





រូបលេខ៣



រូបលេខ៤





រូបលេខ៥



រូបលេខ៦





រូបលេខ៧



រូបលេខ៨

អត្ថបទដោយ៖ លឹម វណ្ណច័ន្ទ