

ស្ថានីយផូស៊ីលសត្វសមុទ្រ ភ្នំតាក្រៀម ខេត្តបាត់ដំបង

ខែឧសភា ឆ្នាំ២០២២នេះ ក្រុមការងារសិក្សាផូស៊ីលនៃនាយកដ្ឋានតំបន់បេតិកភណ្ឌ អគ្គិសហគមន៍មូលដ្ឋាន នៃក្រសួងបរិស្ថាន បានចុះសិក្សាផូស៊ីលបឋមនៅក្នុងភូមិសាស្ត្រ ខេត្តបាត់ដំបងជាច្រើនទីតាំង។ តំបន់ភ្នំតាក្រៀម ស្ថិតនៅក្នុងភូមិសាស្ត្រ ឃុំតាក្រៀម ស្រុក បាណន់ ខេត្តបាត់ដំបង ដែលនៅមិនឆ្ងាយពីអាងកំពឹងព្រៃ (រូបលេខ១)។ តំបន់ភ្នំតាក្រៀម មានភ្នំផ្សេងៗ ដែលជាតំបន់ភ្នំថ្មកំបោរ ។

ភ្នំថ្មកំបោរនៅក្នុងខេត្តបាត់ដំបង តាមរយៈផែនទីភូគព្ភសាស្ត្រនៃព្រះរាជាណាចក្រ កម្ពុជា តំបន់មួយចំនួននៅក្នុងតំបន់នេះ ដែលមានអាយុកាលស្ថិតនៅក្នុងសម័យកាល Permian (២៥១-២៥៧លានឆ្នាំ) ក្នុងស័ក Paleozoic។^១

ភ្នំតាក្រៀម ត្រូវបានគេដឹងថាមានវត្តមានផូស៊ីលសត្វសមុទ្រតាំងពីសម័យបារាំង ដោយមានផូស៊ីលដាក់តាំងនៅក្នុងសារមន្ទីរនៃប្រទេសវៀតណាម(រូបលេខ២)។^២ ក្រុមការងារ បានពិនិត្យទីតាំងមួយចំនួនដូចជាលើវត្ត នជារូងភ្នំ(រូបលេខ៣) និងផ្ទៃខាងលើនៃភ្នំនោះ ដោយបានជួបប្រភេទសត្វសមុទ្រមួយចំនួន។ ផូស៊ីលដែលមានសណ្ឋានដូចគ្រាប់ឃីទំហំ ប៉ុនកូនដៃ ភាគច្រើនតូចជាង១ស.ម (រូបលេខ៤-៥) ពេលដែលវាបែកជាពីរ មានស្នាមជា រង្វង់ស្រទាប់ច្រើនជាន់។^៣ ប្រភេទនេះត្រូវបានរកឃើញនៅភ្នំសំពៅ ផ្នែកខាងលើនៃភ្នំ និងនៅស្ថានីយផូស៊ីលភ្នំដូងព្រះ។^៤ ប្រភេទនេះគេហៅថា *Verbeekina verbeeki* (Geinitz, 1876) Class: Fusulinata, Subclass: Fusulinina, Order: Fusulinida, Family: Verbeekinidae. Geological Time: Permian ដែលរកឃើញនៅប្រទេសហ្វីលីពីន។^៥ ផ្តាច់ស្នែង (រូបលេខ៦)

^១ General Department of Mineral Resource, 2010, Geological Map of Cambodia
^២ ២០២១, លីម វណ្ណច័ន្ទ, ក្រសួងបរិស្ថាន, បុរេជីវចម្រុះ កំណត់ត្រាផូស៊ីលនៅកម្ពុជា, ទំព័រទី៣
^៣ <https://www.digitalatlasofancientlife.org/vc/foraminifera/>
^៤ <https://ams.com.kh/khmercivilization/detail/5791>
^៥ <https://foraminifera.eu/singlea.php?no=1014815>

អត្ថបទ៖ ស្ថានីយផុស្សីលសត្វសមុទ្រ ភ្នំតាក្រៀមខេត្តបាត់ដំបង

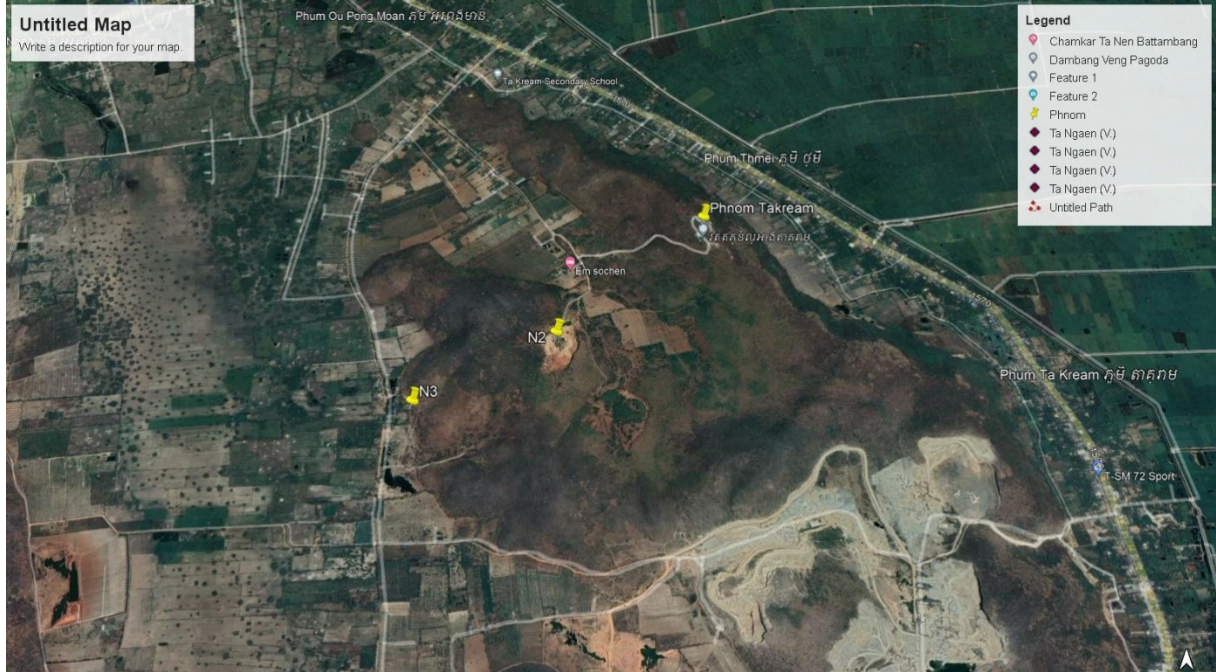
មួយចំនួន ដែលពពួកផុស្សីលនេះក៏បានរកឃើញ នៅស្ថានីយផុស្សីលភ្នំដូងព្រះ និងភ្នំបាក់ ភ្នំកន្ទួត នៅខេត្តបន្ទាយមានជ័យផងដែរ។^៦ រូបលេខ៦នេះផងដែរក៏មានបំណែកនៃផុស្សីលខ្យងផងដែរ។ ទីតាំងនៃកំពូលភ្នំតាក្រៀមក៏បានជួបពពួក អាម៉ូណាយ Ammonite (រូបលេខ ៧) ដែលមានរូបរាងប្រហាក់ប្រហែលខ្យង ដែលពួកនេះក៏បានជួបប្រទះនៅភ្នំបាក់ក្នុង ខេត្តបន្ទាយមានជ័យផងដែរ។ ក្រុមការងារបានចុះពិនិត្យទីតាំងទី២ ដែលស្ថិតនៅជើងភ្នំ តាក្រៀម ក្បែរផ្លូវឡើងទៅកាន់វត្ត។ យើងបានជួបប្រទះពពួក ត្រីណូអ៊ីត Crinoids ជាច្រើន និងមានប្រភេទផ្សេងៗគ្នាផងដែរ (រូបលេខ៨-៩)^៧ (រូបលេខ១០) ជាផុស្សីលសត្វសមុទ្រ ដែលមានទំហំប្រមាណ១ស.ម មិនទាន់ដឹងថាជាប្រភេទអ្វីនៅឡើយទេ ដែលរកឃើញ នៅជើងភ្នំតាក្រៀម ដែលនៅលាយឡំជាមួយពពួកត្រីណូអ៊ីត។ ក្នុងនោះផងដែរ យើងក៏ បានរកឃើញបំណែកធ្មេញ មានទំហំប្រមាណ២ស.ម ដែលមានលក្ខណៈប្រហាក់ ប្រហែកនិងធ្មេញនៃពពួក Conodont ដែលនៅជាមួយក្រុមនៃពពួកឈ្នឹង (រូបលេខ១០-១១) ។ ទីតាំងទី៣ ក្រុមការងារសិក្សាស្រាវជ្រាវបានពិនិត្យនៅតាមជើងភ្នំនៃផ្នែកខាងលិចភ្នំ ជា ប្រភេទ Sponge ដែលមានដើមតូចៗ និងរាងកាយទន់ដូចអេប៉ុង ដែលមានលក្ខណៈជា បំពង់ បាក់មួយកង់មានប្រវែងប្រមាណ៧ស.ម។

តាមរយៈភស្តុតាងអាចបញ្ជាក់អំពីវត្តមាន នៃអតីតសមុទ្រដែលធ្លាប់មាននៅក្នុងភូមិ សាស្ត្រតំបន់ភ្នំតាក្រៀម។ ដែលយើងបានរកឃើញវត្តមាននៃសត្វសមុទ្រនៅផ្នែកខាងលើ ភ្នំ និងជើងភ្នំ។ យើងជឿថានឹងមានវត្តមានសត្វសមុទ្រផ្សេងទៀត ប្រសិនបើយើងមានការ សិក្សាបន្ថែម។ តាមរយៈការសិក្សាដែលក្រុមការងារបានប្រមូលពីស្ថានីយផុស្សីលសត្វសមុទ្រ មួយចំនួននៅក្នុងភូមិសាស្ត្រខេត្តបាត់ដំបង ដូចជាភ្នំសំពៅ ភ្នំបាណន់ ភ្នំទាក់ទ្រាំង ភ្នំ៧ និង ភ្នំក្រពើ បានបង្ហាញអំពីវត្តមានសត្វសមុទ្រកាលពីអតីតកាល នៅស័ក Paleozoic សម័យកាល Permian (២៥១-២៥៩លានឆ្នាំ)។ ទោះបីយ៉ាងណានេះជាអាយុកាលបណ្តោះអាសន្នតែ

^៦ <https://ams.com.kh/khmercivilization/detail/13945>
^៧ <https://ams.com.kh/khmercivilization/detail/7547>

អត្ថបទ៖ ស្ថានីយផ្ទុស៊ុលសត្វសមុទ្រ ភ្នំតាក្រៀមខេត្តបាត់ដំបង

ប៉ុណ្ណោះ វត្តមានផ្ទុស៊ុលសត្វភាគច្រើនមិនទាន់ស្គាល់អត្តសញ្ញាណច្បាស់នៅឡើយទេ? យើងនឹងមានការសិក្សាបន្ថែមទៀតទៅលើប្រភេទសត្វដែលយើងបានរកឃើញ។



រូបលេខ១ ផែនទីតំបន់ភ្នំតាក្រៀម



រូបលេខ២ ផ្ទុស៊ុលមកពីភ្នំតាក្រៀម នៅសារមន្ទីរមួយ វៀតណាម

អត្ថបទដោយ៖ លីម វណ្ណច័ន្ទ



រូបលេខ៣ ល្អាងភ្នំតាក្រៀម



រូបលេខ៤ ធុស៊ីល Vebeekinidae ផ្នែកដែលបែកពាក់កណ្តាល



រូបលេខ៥ ធុស៊ីល Vebeekinidae ពីផ្នែកខាងក្រៅ



រូបលេខ៦ ធុស៊ីលផ្កាប្លុកស្នែង និងខ្យង



រូបលេខ៧ ផ្ទុស៊ីល អាម៉ូណាយ



រូបលេខ៨ ផ្ទុស៊ីលត្រីណូអ៊ីត



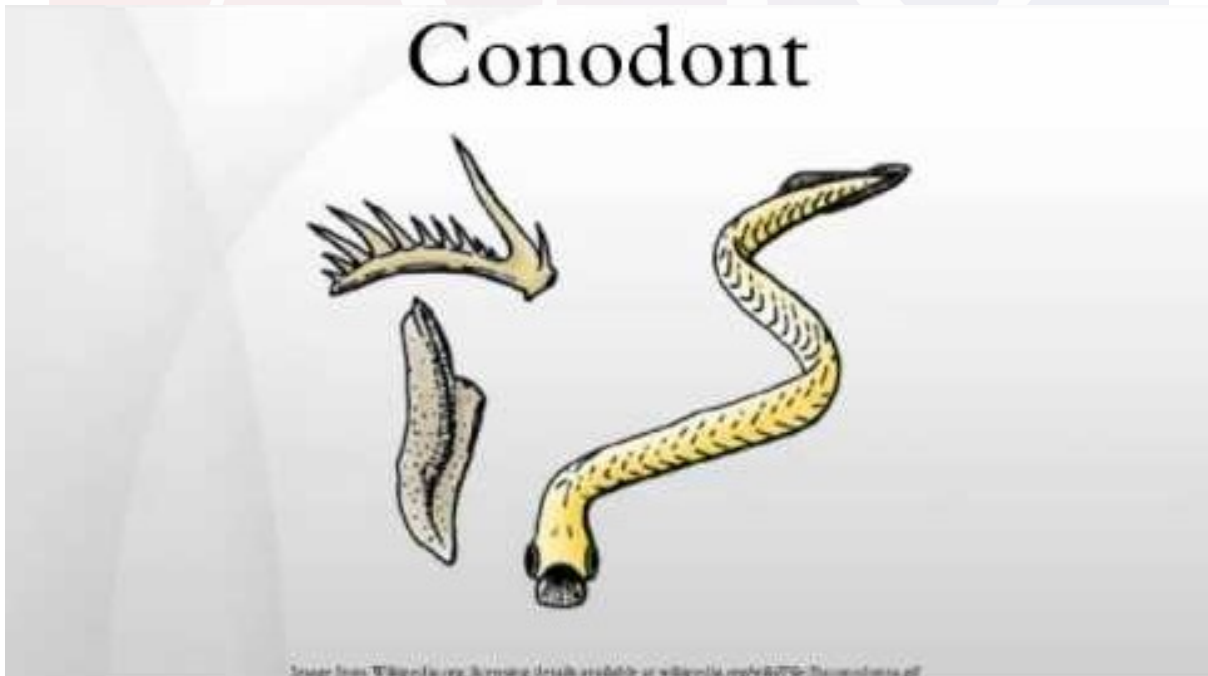
រូបលេខ៩ ផ្ទុស៊ីលគ្រីណូអ៊ីត



រូបលេខ១០ ផ្ទុស៊ីល?



រូបលេខ១១ ផ្លុស៊ីល Conodont



រូបលេខ១២ ផ្លុស៊ីល Conodont ប្រភព google



រូបលេខ១៣ ផុស្កិល Sponge

អរិយធម៌ខ្មែរ
KHMER CIVILIZATION