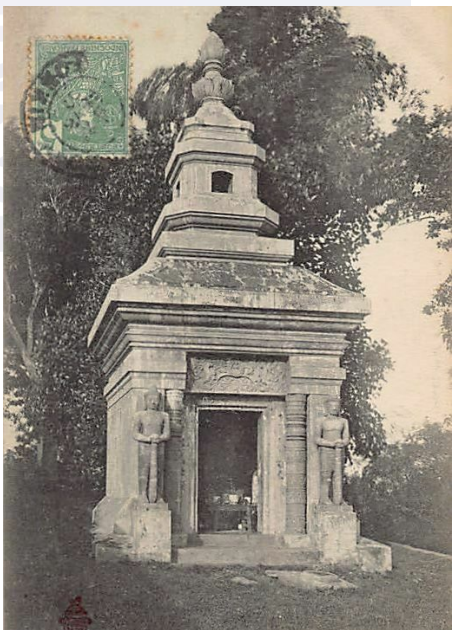


អត្ថបទ៖ សំណែនអ្នកតាព្រះចៅនៅវត្តភ្នំក្នុងរដូវចូលឆ្នាំចិន

សំណែនអ្នកតាព្រះចៅនៅវត្តភ្នំក្នុងរដូវចូលឆ្នាំចិន

នៅកណ្តាលរាជធានីភ្នំពេញ មានទីសក្ការៈអ្នកតាព្រះចៅ (ឬលោកតាព្រះចៅ) ដ៏ល្បីល្បាញមួយកន្លែងស្ថិតនៅក្នុងបរិវេណរមណីយដ្ឋានប្រវត្តិសាស្ត្រវត្តភ្នំ។ បើផ្អែកតាមរូបថតឯកសារថតក្នុងសម័យអាណាព្យាបាលបារាំងបង្ហាញថា ពីដំបូងឡើយអាស្រមអ្នកតាព្រះចៅ គឺជាអាស្រមថ្មតូចមួយ កសាងឡើងស្ថិតនៅជ្រុងខាងជើងនៃព្រះវិហារវត្តភ្នំ (រូបលេខ១-២)។ ប៉ុន្តែក្រោយមកគេដឹងប្រាកដថានៅក្នុងអំឡុងឆ្នាំ២០០៩ អាស្រមអ្នកតាព្រះចៅបានរៀបចំជួសជុល និងកែលម្អរចនាសម្ព័ន្ធទូទៅឱ្យកាន់តែធំជាងមុនដូចឃើញសព្វថ្ងៃ។ ដោយឡែកពាក់ព័ន្ធជំនឿ និងគោរពបូជាអ្នកតាព្រះចៅក្នុងសម័យបច្ចុប្បន្ននេះ គេតែងសម្គាល់ឃើញ អ្នកជាប់សៃស្រឡាយចិន ឬហៅថាខ្មែរកាត់ចិន តែងចូលទៅគោរពប្រតិបត្តិជាហូរហែ ជាពិសេសនៅក្នុងរវាងមុនថ្ងៃចូលឆ្នាំចិន ដើម្បីសុំលាភសក្ការៈ មានសំណាងល្អ ជោគជ័យឆ្នាំថ្មី និងកាត់គ្រោះ(កាត់ធុង) រំដោះចង្រៃទៅតាមជំនឿ។ ប្រហែលដោយប្រការយ៉ាងនេះ ទើបមួយរយៈកាលចុងក្រោយមហាជនខ្លះយល់ថាអ្នកតាព្រះចៅ គឺជាអ្នកតាចិន។



រូបលេខ១-២ អាស្រមអ្នកតាព្រះចៅ មុនពេលជួសជុលកែលម្អ (ប្រភព៖ EFEO)

អត្ថបទដោយ៖ ហៀន សុវណ្ណមរកត

អត្ថបទ៖ សំណែនអ្នកតាព្រះចៅនៅវត្តភ្នំក្នុងរដូវចូលឆ្នាំចិន

ជាការពិត នៅរវាងដើមទសវត្សទី៧០ គេដឹងថាមានការសិក្សាពិចារណាមួយអំពី ការគោរពបូជាអ្នកតាព្រះចៅ។ នៅគ្រានោះ ក្នុងអាស្រមអ្នកតាព្រះចៅគេឃើញមាន តម្កល់រូបសំណាកអ្នកតាព្រះចៅកណ្តាល រូបសំណាកភេទស្រី១នៅខាងឆ្វេង និងរូប សំណាកភេទប្រុស១នៅខាងស្តាំ ហើយអ្នកស្រាវជ្រាវយល់ថាបដិមាទាំងនេះ មានលំនាំ ដូចសិល្បៈលាវ (រូបលេខ៣)¹ បច្ចុប្បន្ន គេឃើញរូបសំណាកអ្នកតាព្រះចៅជាក់តម្កល់ នៅកណ្តាល អមដោយរូបសំណាកភេទស្រីខាងឆ្វេង និងរូបសំណាកភេទប្រុសនៅខាង ស្តាំដដែល។ អ្នកតាព្រះចៅ អង្គុយក្នុងឥរិយាបថបញ្ឈរជង្គង់ ដៃស្តាំដាក់លើជង្គង់ ដៃឆ្វេង កាន់មោង(?) មុខមាំ ច្រមុះធំ ចិញ្ចើមក្រាស់ ភ្នែកធំ សក់លំនាំម៉ូតស្វាបចាប (រូបលេខ៤)។ ប៉ុន្តែក្រោយពេលជួសជុលកែលម្អរចនាសម្ព័ន្ធអាស្រមអ្នកតាព្រះចៅ គេឃើញមានរៀបចំ អាសនៈ និងរូបសំណាកផ្សេងៗបន្ថែមទៀតសម្រាប់គោរពបូជាដែលមានជាអាទិ អាស្រម យាយទេព រានទេវតា អាសនៈតាតសី ឡដុតក្រដាសសែន ហើយជាពិសេសគឺឃើញមាន រូបសំណាកតោច្នាំទាំង២ និងរូបខ្លាស (ជួនកាលគេហៅអ្នកតាខ្លា អ្នកតាតោ) ដែលពុំឃើញ មាននិយាយក្នុងការសិក្សាកន្លងមក។



រូបលេខ៣ រូបសំណាកអ្នកតាព្រះចៅទសវត្សរ៍ទី៧០ រូបលេខ៤ រូបសំណាកអ្នកតាព្រះចៅសព្វថ្ងៃ
(ប្រភព៖ Ly Thou Kim Sea)

¹ Ly Thou Kim Sea 1972-1973: 23

អត្ថបទ៖ សំណែនអ្នកតាព្រះចៅនៅវត្តភ្នំក្នុងរដូវចូលឆ្នាំចិន

បើយោងតាមការសិក្សាអំពីជំនឿអ្នកតាព្រះចៅខាងលើ គេបានពន្យល់ខ្លីថាអ្នកតាព្រះចៅជាអមនុស្ស ដែលមាននាទីធំក្នុងការកាត់ក្តីផង ជួយព្យាបាលជំងឺផង និងជាអមនុស្សថែរក្សាទីនោះ។ មនុស្សជិតឆ្ងាយទាំងឡាយណាដែលជឿលើអ្នកតាព្រះចៅ គេតែងចូលទៅគោរពប្រតិបត្តិ អុជធ្នូបបួងសួងដាក់សំណែនក្នុងកង្វល់ផ្សេងៗគ្នាដូចជា អ្នកខ្លះសុំឱ្យរកស៊ីមានបាន ឱ្យជាសះស្បើយពីជំងឺផ្សេងៗ សុំឈ្នះល្បែង សុំឱ្យរកឃើញរបស់បាត់ សុំឱ្យឈ្នះក្តី និងសុំឱ្យការលក់ដូររបស់ទ្រព្យបានសម្រេចតាមបំណងជាដើម។ នៅពេលដែលការបួងសួងបន់ស្រន់ប្រាថ្នាចំពោះមុខអ្នកតាព្រះចៅបានសម្រេចហើយ គេតែងមកដាក់សំណែនសែនថ្វាយក្បាលជ្រូក មាន់ស្បោរ ផ្កាក្តី នំចំណី ផ្លែឈើ ទឹកអប់ក្រណាត់ និងវត្ថុឧបកិច្ចដូចជា គ្រឿងអលង្ការ ឬយានជំនិះជា ។ល។ ប៉ុន្តែប្រសិនបើបានសម្រេចបំណងហើយ គេបំភ្លេចមិននឹកនាអ្នកតាព្រះចៅ នោះគេនឹងធ្លាក់ខ្លួនឈឺ រហូតដល់ស្លាប់ក៏មាន ឬជាពិសេសបណ្តាលឱ្យយល់ស្មើឃើញក្របី។² មកដល់ប្រការត្រង់នេះ គួរនឹងយើងពិចារណាបានដល់រឿងសេចក្តីស្លាប់ ដ្បិតក្នុងជំនឿដើមក្របីជាជំនិះរបស់ព្រះយមដែលជាទេពនៃសេចក្តីស្លាប់។

ដោយឡែកចំពោះគ្រឿងសំណែនបច្ចុប្បន្ន ជាពិសេសនៅក្នុងរដូវចូលឆ្នាំចិន ដែលគេតែងឃើញរៀបចំជាទូទៅសម្រាប់ថ្វាយអ្នកតាព្រះចៅរួមមាន ផ្កាក្តី ផ្លែឈើ (៣មុខឬ៥មុខ) នំពងទា ក្រដាសសែនកាត់តុង និងទៀនធ្នូប។ គ្រឿងសំណែនទាំងអស់នោះ គេរៀបជាចំណែកក្នុងថាស សម្រាប់ដាក់ថ្វាយនៅអាសនៈសំខាន់ៗ។ ប៉ុន្តែសំណែនយ៉ាងពិសេសដែលគេពុំដែលភ្លេច គឺសាច់ជ្រូកបីជាន់(ទៅ) ពងទា(ទៅ) និងមីក្រៀម(យៀវហ៊ី)សម្រាប់យកទៅថ្វាយក្នុងមាត់ឬដាក់លើក្បាលរូបសំណាកខ្មាសនិងតោទាំងគូ។ ចំពោះរបៀបចូលទៅគោរពបូជានោះសោត ជាធម្មតាពេលចូលដល់បរិវេណអាស្រម អ្នកតាព្រះចៅ គេត្រូវចូលអុជធ្នូប(៣ឬ៥សសៃ)សំពះទេវតាជាមុន រួចទើបចូលទៅដាក់ដង្ហាយផ្លែឈើ និងនំចំណីផ្សេងៗនៅលើតុថ្វាយអ្នកតាព្រះចៅ (រូបលេខ៥)។

² Ly Thou Kim Sea 1972-1973: 23-27

អត្ថបទ៖ សំណែនអ្នកតាព្រះចៅនៅវត្តភ្នំក្នុងរដូវចូលឆ្នាំចិន

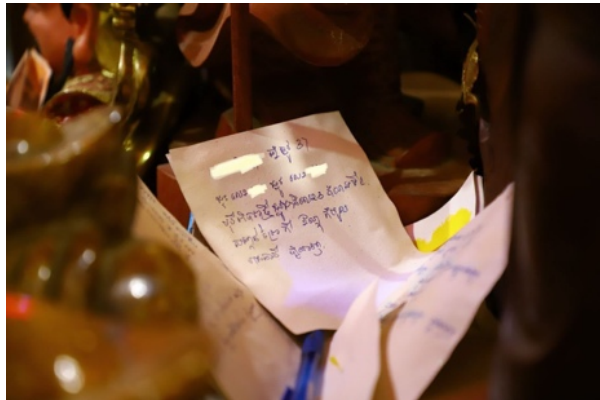


រូបលេខ៥ អ្នកមានជំនឿចូលទៅអុជធ្នូបបួងសួងថ្វាយទេវតានៅអាស្រមអ្នកតាព្រះចៅ

បន្ទាប់ពីថ្វាយផ្ទៃឈើ និងនំនៃកផ្សេងៗដល់អ្នកតាព្រះចៅរួចហើយ គេត្រូវចូលទៅឱ្យលោកអាចារ្យ(?)ធ្វើកិច្ចកាត់គ្រោះ។ កិច្ចនេះគេយកសាច់ជ្រូកបីជាន់ ពងទាសៅ និងយៀវហ៊ុំថ្វាយរូបសំណាកអ្នកតាខ្មាស និងតោទាំងគូ។ តាមទម្លាប់ គេត្រូវរៀបចំសំណែនទាំងនោះ ព្រមទាំងក្រដាសសែន (ក្រដាសកាត់តុង) ដែលមានសរសេរឈ្មោះ ថ្ងៃខែឬឆ្នាំកំណើត និងអាសយដ្ឋានជាក់ក្នុងថាស ឬកន្លែង១ (រូបលេខ៦-៧)។ រៀបចំស្រេចហើយ គេអុជធ្នូបពាសសែ បួងសួងសុំសេចក្តីសុខ សុំធ្វើកិច្ចកាត់តុង ជម្រះឧបទ្រពចង្រៃឱ្យជ្រះស្រឡះក្នុងឆ្នាំថ្មី រួចហើយគេយកសាច់ជ្រូកថ្វាយមាត់ខ្មាស និងមាត់តោ ព្រមទាំងគោះបំបែកពងទា និងចុក្រោយគេថ្វាយយៀវហ៊ុំដល់រូបសំណាកខ្មាស និងតោទាំងគូ។ ក្រោយមក អាចារ្យយកក្រដាសសែនកាត់តុងដែលមានរូបខ្លា ទៅបបោសពីក្បាលចុះមកក្រោមឱ្យបានយ៉ាងតិច១២ដង រួចបញ្ជូរ(ជូនកាលបញ្ជូរអង្ករ)គ្រោះចេញពីក្នុងខ្លួនប្រាណអ្នកមានជំនឿ ហើយយកក្រដាសនោះទៅដុត (រូបលេខ១០-១២)។ កិច្ចនៅត្រង់នេះ គេជឿថាតោនិងខ្មាទាំងនោះនឹងជួយរំដោះគ្រោះ(កាត់តុង) បណ្តាញឧបទ្រពចង្រៃ ហើយនាំមកនូវសិរីសួស្តីក្នុងឆ្នាំថ្មី។ ចុងបញ្ចប់ទើបគេចូលទៅអុជធ្នូបតាសី និងយាយទេព។

អត្ថបទដោយ៖ ហៀន សុវណ្ណមរកត

អត្ថបទ៖ សំណែនអ្នកតាព្រះចៅនៅវត្តភ្នំក្នុងរដូវចូលឆ្នាំចិន



រូបលេខ៦-៩ គ្រឿងសំណែនជាបណ្តាប់សំខាន់ៗកាត់គ្រោះ(កាត់ធុង)នៅអាស្រមអ្នកតាព្រះចៅ



រូបលេខ១០-១២ អុជធ្នូបង្ហាញសំណែនមាត់តោ និងខ្លាស ធ្វើកិច្ចកាត់គ្រោះ(កាត់ធុង)

ជារួមមក ជំនឿនិងការសែនថ្វាយនៅអាស្រមអ្នកតាព្រះចៅវត្តភ្នំ ហាក់ដូចជាមានការវិវឌ្ឍច្រើនបើធៀបនឹងការសិក្សាកន្លងមក ជាពិសេសទិដ្ឋភាពក្នុងរដូវចូលឆ្នាំប្រពៃណីចិន។ ក្នុងបរិបទនេះ អ្នកខ្លះយល់ថាជាការទទួលឥទ្ធិពលជំនឿ និងប្រពៃណីទំនៀមទម្លាប់ចិនបន្ថែមលើជំនឿដូនតា ដែលទំនងពុំខុសពីក្នុងបុរាណកាលខ្មែរទទួលឥទ្ធិពល

អត្ថបទដោយ៖ ហៀន សុវណ្ណមរកត

អត្ថបទ៖ សំណែនអ្នកតាមព្រះចៅនៅវត្តភ្នំក្នុងរដូវចូលឆ្នាំចិន

ជំនឿ និងសាសនាពិតណាស់ មកគោរពប្រតិបត្តិរួមគ្នាជាមួយជំនឿដើមរបស់ខ្លួនឡើយ។³
ប៉ុន្តែយ៉ាងណាក្តី សំណែនពិសេសៗដូចរៀបរាប់ខាងលើ គេក៏សង្កេតឃើញមានប្រើក្នុង
កិច្ចមង្គលរបស់ខ្មែរខ្លះទៀត ដូចជាប្រើនៅក្នុងរៀបរយរណ្តាប់ជំនួនថ្ងៃមង្គលការជាដើម។

ឯកសារយោង

អាំង ដូលាន

២០០០, មនុស្ស និងដី, វៃយ៉ំ, ភ្នំពេញ

Ly Thou Kim Sea

1972-1973, 'Le Neak Ta Preah Chao du Vat Phnom', *Bulletin des Étudiants de la Faculté d'Archéologie*, No. 4-5, UBA, Phnom Penh



³ អាំង ដូលាន ២០០០: ១-៤