

វប្បធម៌ទ្វារវតី

ការសិក្សាលើប្រវត្តិសាស្ត្រនៃវប្បធម៌ទ្វារវតី គឺមានការចាប់អារម្មណ៍ខ្លាំងនៅពាក់កណ្តាលនៃសតវត្សទី២០មក ប៉ុន្តែការសិក្សាទាំងនោះ ត្រូវការស្វែងយល់បន្ថែមទៀត ទាំងអំពីប្រវត្តិសាស្ត្រ នយោបាយ ឬវិសាលភាពទឹក និងជំនឿជាដើម។ អ្វីដែលអ្នកស្រាវជ្រាវដឹងពីទ្វារវតីគឺតាមរយៈទិន្នន័យពីបុរាណវិទ្យាជាចម្បង និងឯកសារចិន។ ទិន្នន័យទាំងនោះរួមមាន សំណង់ចេតិយ ពុទ្ធរូបធ្វើពីថ្មភក់ ជាដើម។ នៅក្នុងឯកសាររបស់ចិន បានហៅទីកន្លែងមួយក្នុងតំបន់អាស៊ីអាគ្នេយ៍ដ៏គោកថា *Duoluobodi (To-lo-po-ti)* សំដៅលើ *Dvāravatī* ក្នុងភាសាសំស្ក្រឹត^១ និងឃើញមាន *śrī dvāravatī* ធ្លាក់នៅលើកាក់ (រូបលេខ១)^២

តាមរយៈភស្តុតាងបុរាណវិទ្យា ទ្វារវតី គឺស្ថិតនៅភាគកណ្តាលនៃប្រទេសថៃដែលមានទីក្រុងចំនួនបីសំខាន់ៗគឺនៅ ណាខនផាថម (Nakhon Pathom), លបបុរី (Lopburi និង អ៊ូថុង (U-Thong)^៣ ប្រជាជនភាគច្រើននៃទ្វារវតី គឺជាជនជាតិមន និងប្រើប្រាស់ភាសាមនបុរាណដែលឃើញ មានជនជាតិដើមប្រើប្រាស់នៅតំបន់ខាងជើងប្រទេសថៃបច្ចុប្បន្ន។^៤ តាមរយៈទិន្នន័យបុរាណវិទ្យា ដែលបានរកឃើញដូចបង្ហាញខាងលើ សាសនានៃទ្វារវតីគឺគោរពព្រះពុទ្ធសាសនា។ យោងតាមលោក Nicolas Revire ព្រះពុទ្ធសាសនាដែលរដ្ឋទ្វារវតីគោរពគឺ ព្រះពុទ្ធសាសនាថេរវាទ^៥ បើទោះបីជាគោរពព្រះពុទ្ធសាសនា ប៉ុន្តែក៏ឃើញមានការគោរពព្រាហ្មណ៍សាសនាដែរ ។

ចំពោះសិល្បៈដែលអ្នកស្រាវជ្រាវសំគាល់លើវប្បធម៌ទ្វារវតី គឺជាចម្លាក់រូបធម្មចក្រ (dharmacakra) ដែលជានិមិត្តរូបមួយតំណាងក្នុងព្រះពុទ្ធសាសនា និងព្រះពុទ្ធរូបដែលមានការតុបតែងតាមបរិបទទ្វារវតី។ បើទោះបីជា យើងបានដឹងហើយថា រដ្ឋ វប្បធម៌ដំបូងៗ

^១ Revire 2009, p.145.
^២ WICKS, 1999.
^៣ Revire 2009, p.146.
^៤ DIFFLOTH 1984.
^៥ REVIRE 2009.

អត្ថបទ៖ វប្បធម៌ទ្វារវតី

ក្នុងតំបន់អាស៊ីអាគ្នេយ៍គឺទទួលបានឥទ្ធិពលព្រះពុទ្ធសាសនា និងព្រាហ្មណ៍សាសនា ពីឥណ្ឌា និងស្រីលង្កាក៏ដោយ ក៏វប្បធម៌ទាំងនោះមានបច្ចេកទេស និងសិល្បៈរៀងៗខ្លួន។ លក្ខណៈពិសេសនៃពុទ្ធរូបក្នុងវប្បធម៌ទ្វារវតី គឺមានទម្រង់ព្រះកក្រដា ចិញ្ចឹមកោងជាប់ដល់ខ្នងច្រមុះ ហើយច្រមុះធំក្រាស់ និងជាពិសេស ត្រង់កន្លែង usnīṣa និងមានសក់រួញ (រូបលេខ២-២)។

វត្ថុសិល្បៈដែលបានរកឃើញទាំងអស់នោះបានបង្ហាញថា សិល្បៈករមន មានជំនាញបច្ចេកទេសពូកែលើផ្នែកចម្លាក់ថ្ម កុលកាជន៍ និងលោហធាតុ។ សិល្បៈទាំងនោះមានលក្ខណៈស្រដៀងនៅសិល្បៈ Gupta និង Post-Gupta ដែលមានឥទ្ធិពលនៅខាងជើង និងខាងលិចនៃប្រទេសឥណ្ឌានាស.វ.ទី២ និងទី៨នៃគ.ស. (រូបលេខ៥)។^៦

បើយើងពិនិត្យមើលពីសិល្បៈទ្វារវតី ក៏ឃើញមាននៅប្រទេសកម្ពុជា ដូចនៅលើសីមាដួនមាស និងសីមាពែមក្រៃ នៅលើភ្នំគូលែនដែលឃើញមានបង្កោលសីលា រូបធម្មចក្រ រូបដើមពោធិជាដើម។^៧

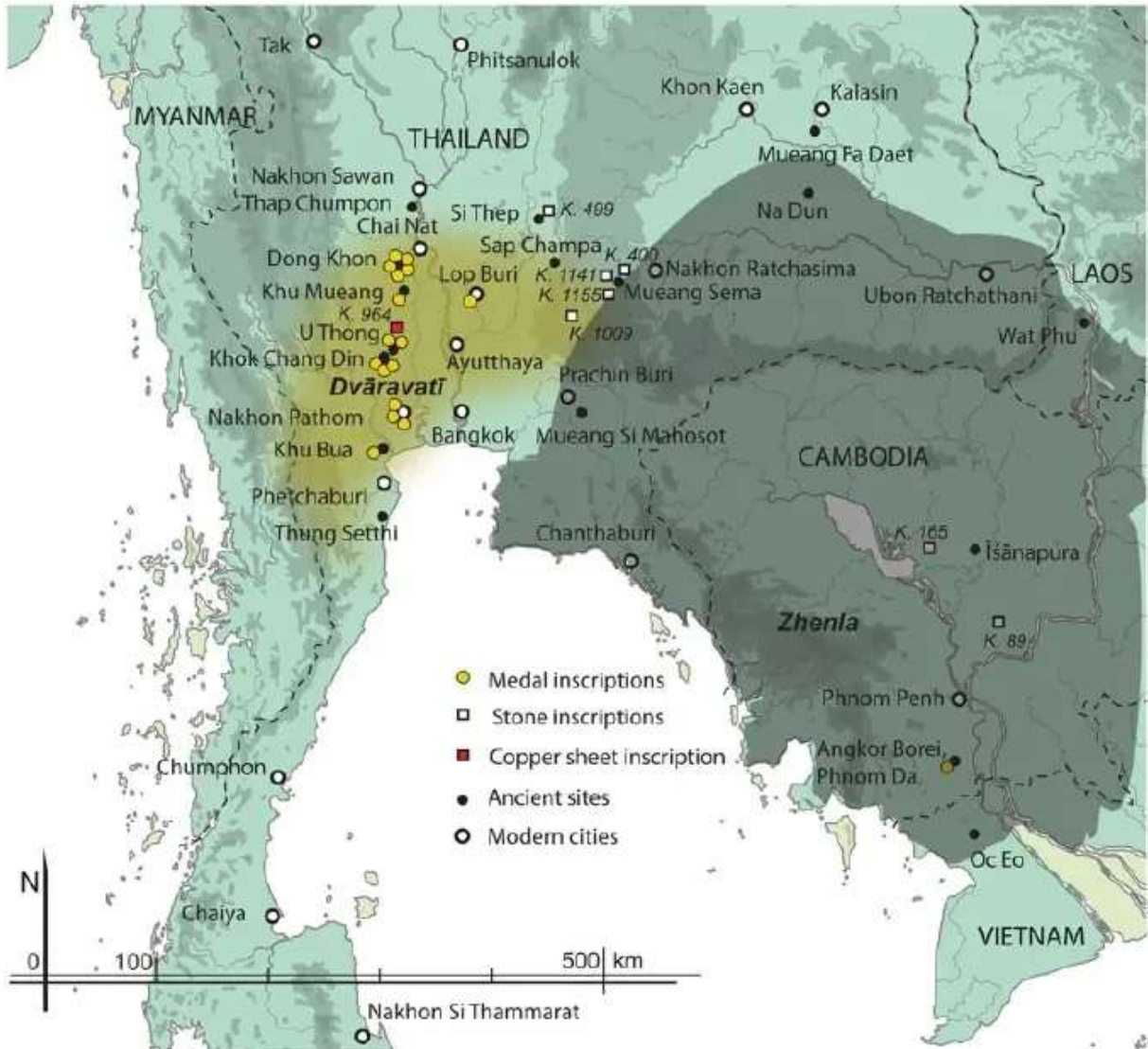
តាមរយៈសិលាចារឹកដែលអ្នកស្រាវជ្រាវបានរកនៅទឹកដី នៃតំបន់សំខាន់ៗរបស់ទ្វារវតី និងទឹកនៃប្រទេសថៃទាំងមូលបានឃើញថា មានការប្រើប្រាស់អក្សរផ្សេងៗគ្នា ក្នុងនោះរួមមាន៖ សិលាចារឹកភាសាបាលី សំស្ក្រឹត មន មនខ្មែរ និងសិលាចារឹកពីភាសារួមមាន សំស្ក្រឹត ខ្មែរ សំស្ក្រឹត បាលីជាដើម (រូបលេខ៧)។^៨

ជារួមមកតាមរយៈលោក George Cœdès និងលោក Jean BOISSELIER យល់ថា សិល្បៈវប្បធម៌នៃទ្វារវតី គឺមានអាយុកាលចាប់ពីស.វ.ទី៥ ដល់ស.វ.ទី១១នៃគ.ស.។ ក្រោយមកទៀត ភាគច្រើនទឹកដីនៃវប្បធម៌ទ្វារវតីត្រូវបានគ្រប់គ្រងដោយអរិយធម៌ និងអាណាចក្រខ្មែរ។

^៦ DUPONT 1959 2006: 121-123; BOISSELIER 1974:76

^៧ <https://ams.com.kh/khmercivilization/detail/10181>

^៨ Revire 2010.



រូបលេខ១៖ ផែនទីនៃទ្វារវតី

ប្រភព៖ Nicolas Revire



រូបលេខ២៖ ពុទ្ធរូបឈរ អំពីថ្មភក់ក្នុងវប្បធម៌ទ្វារវតី
ប្រភព៖ Metmuseum



លេខ៣៖ ពុទ្ធរូបឈរអំពីលោហ ក្នុងវប្បធម៌ទ្វារវតី
ប្រភព៖ Metmuseum



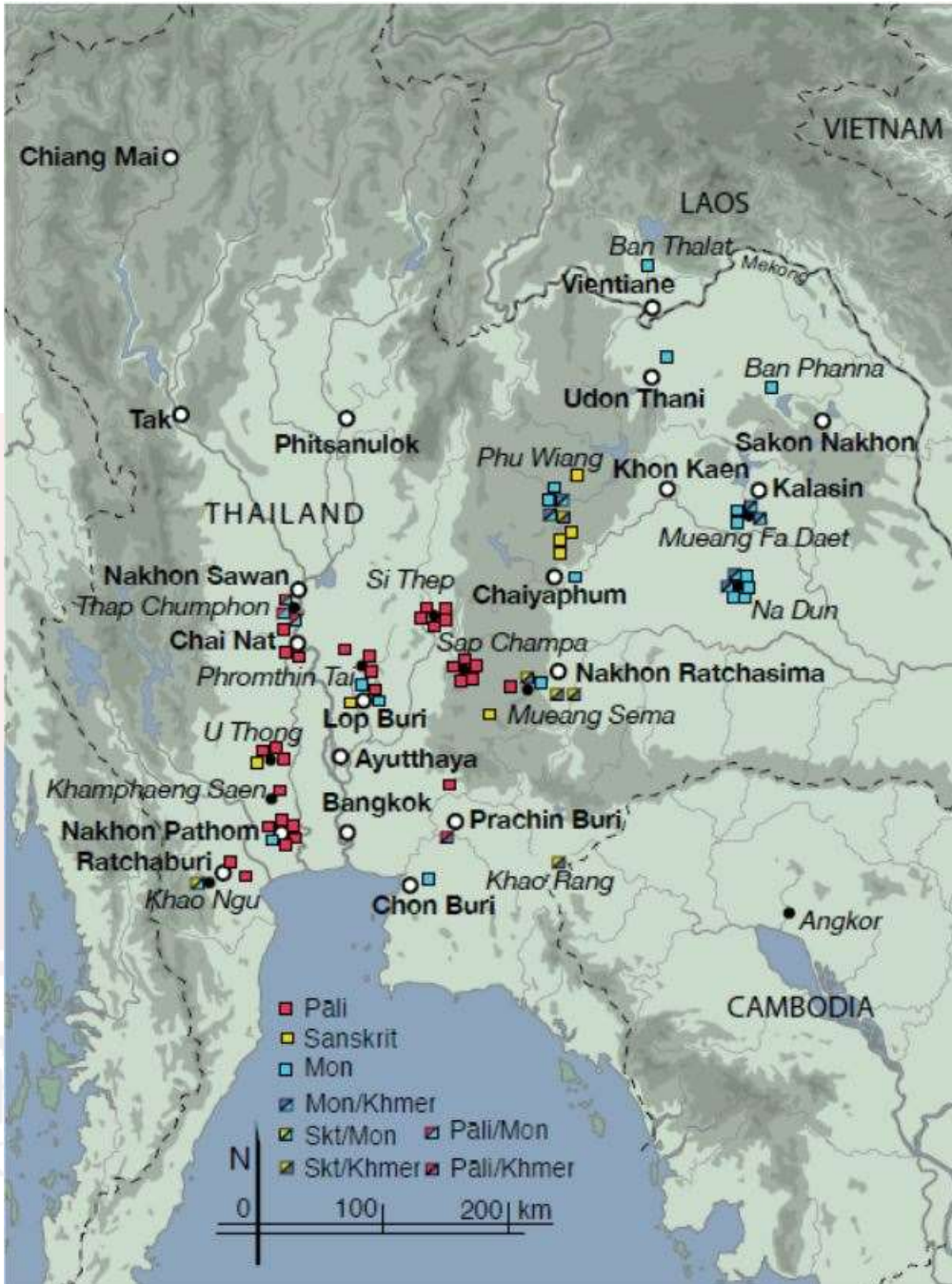
លេខ៤៖ ព្រះកេស ប្រភព៖ Metmuseum



រូបលេខ៥ ៖ ចម្លាក់ធម្មចក្រ
ប្រភព៖ Nicolas Revire



រូបលេខ៦ ៖ បង្គោលសីមា ដែលមានពុទ្ធរូប
ប្រភព៖ Nicolas Revire



រូបលេខ៧ ៖ ទីតាំងនៃសិលាចារឹកដែលបានរកឃើញ

ប្រភព៖ Nicolas Revire

ឯកសារយោង

Coedes George

1968 The Indianized states of southeast Asia , University of Malaya Press.

Diffloth , G.D

1984 The Dvaravati old Mon language and Nyah Kur , Bangkok

Dupont ,P.

1959 The Archaeology of the Mons of Dvaravati , Bangkok

Wicks , R.S

1999 Indian Symbols in a southeast Asian Setting: Coins and Medals of Ancient Dvaravati

Nicolas Revire

2009 A Brief Over view of Dvāravati Art and Iconography with Special Reference to Seated Buddha Images

<https://ams.com.kh/khmercivilization/detail/10181>

