

“ព្រះវិហារវត្តស្រែរនោង”

ឧទាហរណ៍សាមញ្ញមួយនៃការកសាង ជួសជុល ថែទាំមត៌កដូនតា

វត្តស្រែរនោង កសាងនៅលើទីទួលតូចកណ្តាលភូមិអ្នកស្រុក ស្ថិតនៅក្នុងឃុំស្រែរនោង^១ ស្រុកត្រាំកក់ ខេត្តតាកែវ។ វត្តនេះ គឺជាវត្តស្ថិតនៅតំបន់ជនបទដាច់ស្រយាល ដែលមានព្រះវិហារចាស់មួយ កសាងឡើងតាំងពីដើមសម័យសង្គមរាស្ត្រនិយម។ បើគិតមកដល់បច្ចុប្បន្ន ព្រះវិហារវត្តស្រែរនោងមានអាយុកាលជាង៧០ឆ្នាំ ហើយបានឆ្លងកាត់សង្គ្រាមជាច្រើនជំនាន់។ ប៉ុន្តែបើផ្អែកតាមការសាកសួរ និងចំណារសារបានវត្តឱ្យដឹងថា អ្នកស្រុកតែងមូលមាត់គ្នាជួសជុលថែទាំព្រះវិហារដែលជាមត៌កដូនតារបស់ខ្លួននេះជាបន្តបន្ទាប់ ហើយការជួសជុលចុងក្រោយដោយកម្លាំងសទ្ធាពុទ្ធបរិស័ទជិតព្រួយ គឺក្នុងឆ្នាំ ២០២១-២០២២ ដោយជួសជុលផ្នែកដំបូល ហោជាង និងជញ្ជាំង (រូបលេខ១)។



រូបលេខ១ ព្រះវិហារវត្តស្រែរនោងក្រោយជួសជុលដំបូលរួចរាល់ (មើលពីទិសខាងលិច)

^១ ក្នុងវចនានុក្រមខ្មែរពន្យល់ថា “រនោង” ជាសត្វល្អិត សម្បុរខ្មៅ ខ្លួនរឹង ហើយច្រើនកើតក្នុងរដូវភ្លៀង និងរស់នៅតាមផ្ទះចាស់ៗ។

អត្ថបទដោយ៖ ហៀន សុវណ្ណមរកត

អត្ថបទ៖ “ព្រះវិហារវត្តស្រែរនោង” ឧទាហរណ៍នៃការថែទាំមត៌កដូនតា

យោងតាមឯកសារមហាបុរសខ្មែរបញ្ជាក់ថា កាលពីក្នុងរជ្ជកាលព្រះបរមខត្តិយា មហាចន្ទរាជា (រវាងឆ្នាំ១៥២៥) ស្រែរនោងគឺជាស្រុកមួយស្ថិតក្នុងចំណុះខេត្តទ្រាំង ដែល មានចៅពញាពិស្ណុលោកជាអ្នកគ្រប់គ្រងត្រួតត្រា។^២ ទន្ទឹមនឹងនេះបើផ្អែកតាមសារបាន វត្តឱ្យដឹងថាព្រះវិហារវត្តស្រែរនោង បានដឹកនាំកសាងឡើងដោយព្រះចៅអធិការទី៥ (ព្រះនាម ទិត ម៉ាក) ក្នុងឆ្នាំ១៩២៩។ ព្រះវិហារនេះ សង់នៅលើខឿនខ្ពស់មួយ ដែល ក្រោយមកបានរៀបចំជួសជុលធ្វើជាជណ្តើរថ្នាក់ៗ និងមានបង្គាន់ដែនាគព័ទ្ធជុំវិញ។ ទម្រង់ព្រះវិហារ គឺជាលំនាំព្រះវិហារជហ្វាបួន សាងពីឥដ្ឋ និងកំបោរបាយអ។^៣ មុនការ ជួសជុលចុងក្រោយក្នុងចុងឆ្នាំ២០១២ ដល់ដើមឆ្នាំ២០២២ ព្រះវិហារវត្តស្រែរនោងស្ថិត ក្នុងសភាព ទ្រុឌទ្រោមខ្លាំង ជាពិសេសនៅត្រង់គ្រឿងបង្គុំផ្នែកដំបូល និងពិសាស (រូបលេខ ២-៣)។



រូបលេខ២-៣ ព្រះវិហារវត្តស្រែរនោងមុនជួសជុល (ថតឆ្នាំ២០១២) (ប្រភព៖ ទំព័រស្រុកស្រែ)

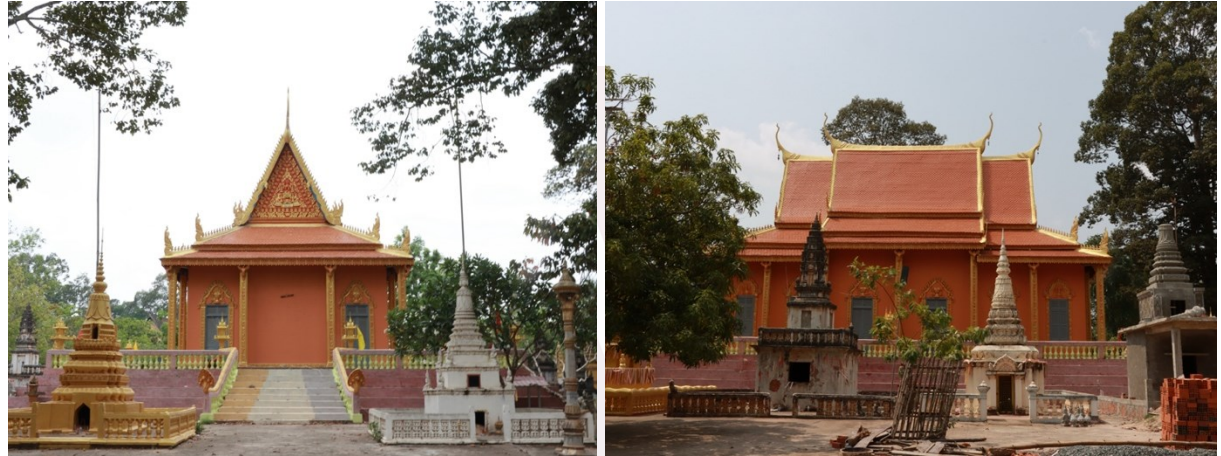
ព្រះវិហារវត្តស្រែរនោង គឺជាកូនវិហារតូចមួយដែលប្រើប្រាស់សម្ភារៈសំណង់ភាគ ច្រើនអំពីឥដ្ឋ ឬ និងកំបោរបាយអ លើកលែងតែគ្រឿងបង្គុំផ្នែកដំបូលជាឈើ។ ព្រះវិហារ មានបណ្តោយប្រហែលជិត២០ម៉ែត្រ និងទទឹងប្រហែលជាង១០ម៉ែត្រ ដំបូលប្រក់ក្បឿង។ បើគិតមកដល់សព្វថ្ងៃ ប្រភេទព្រះវិហារតូចៗបែបនេះ គេសង្កេតឃើញនៅសេសសល់ ដោយកម្រ។ បើពិនិត្យតែក្នុងខេត្តភាគនិរតី គេឃើញមាននៅសល់ព្រះវិហារវត្តកោះផ្តៅ ព្រះវិហារវត្តកូនសត្វ និងព្រះវិហារវត្តព្រៃតាកុយ (កែប) ជាដើម។ ជាទូទៅគេដឹងថា

^២ ឯកសារមហាបុរសខ្មែរ លេខ២០ ទំព័រ៣១៧
^៣ សូមអានបន្ថែម៖ ព្រាប ចាន់ម៉ារ៉ា ២០១៧: ១៣-២៣

អត្ថបទដោយ៖ ហៀន សុវណ្ណមរកត

អត្ថបទ៖ “ព្រះវិហារវត្តស្រែរនោង” ឧទាហរណ៍នៃការថែទាំមត៌កដូនតា

ព្រះវិហារបែបនេះច្រើនកើតឡើងពីសទ្ធារបស់អ្នកស្រុក ដែលរូបរាងសាងសង់ឡើង ហើយសូម្បីតែជាង និងអ្នកគំនូរក៏ច្រើនជាព្រះសង្ឃ ឬកូនចៅអ្នកស្រុកអ្នកភូមិជុំវិញដែរ។ មិនតែប៉ុណ្ណោះ ចំពោះការមើលថែទាំជួសជុលវិញសោត គេសម្គាល់ឃើញធ្វើឡើងជា ប្រចាំ ជឿតម្លៃកម្មវិធីទាំងនោះទុកព្រះវិហារដែលដូនតាខំកសាងជាសម្បត្តិរួមរបស់ស្រុក។ ចំពោះកូនព្រះវិហារវត្តស្រែរនោង ក៏ជាឧទាហរណ៍មួយនៃមត៌កអ្នកស្រុក ដែល គេខិតខំថែទាំជួសជុលរក្សារហូតមកដល់សព្វថ្ងៃ (រូបលេខ៤-៥)។



រូបលេខ៤-៥ ព្រះវិហារវត្តស្រែរនោងកំពុងជួសជុលជិតរួចរាល់ជាស្ថាពរកាលពីអំឡុងឆ្នាំ២០២១-២០២២

ការជួសជុលព្រះវិហារវត្តស្រែរនោង ចាប់ផ្តើមដំបូងតាំងក្រោយបញ្ចប់សង្គ្រាមឆ្នាំ ១៩៧៩។ បន្ទាប់មកពុទ្ធបរិស័ទបានផ្តួចផ្តើមជួសជុល កសាងជាបន្តបន្ទាប់ទៀតក្នុងឆ្នាំ ១៩៩០-១៩៩១ ឆ្នាំ១៩៩៨ និងឆ្នាំ២០០៦ ដោយបានរៀបចំដំឡើងពិធាន សាងគំនូរ (ពិធាន?) ពង្រីកខ្សែនជុំវិញព្រះវិហារ ចាក់សាប ព្រមទាំងតុបតែងបិទក្បាប់លម្អតាម សសរ និងស៊ុមទ្វារ-បង្អួច។ ក្នុងឆ្នាំ២០២១-២០២២កន្លងមក ការជួសជុលផ្តោតសំខាន់លើ ផ្នែកដំបូល ហោជាង និងលាបពណ៌។ ប៉ុន្តែយ៉ាងណាក្តី ព្រះវិហារនេះនៅតែរក្សាទម្រង់ ដើម ពោលគឺជាព្រះវិហារជហ្វាបួន ដែលមានដំបូលជ្រាលចុះពីរថ្នាក់សងខាង។ មិនតែ ប៉ុណ្ណោះចំណុចដែលគួរឱ្យចាប់អារម្មណ៍ គឺស្ថិតនៅលើផ្ទៃហោជាងទាំងពីរ។ លើផ្ទៃ ហោជាងខាងកើត មានរចនាជាក្បាប់ផ្កាក្រីផ្សេងៗជុំវិញព្រះរាជសង្គ្រាម ហើយមានរូបមកុដ តម្កល់លើក្បាលព្រះកាល (រូបលេខ៦)។ នៅខាងក្រោមមានចារឹកនាមអ្នកមានសទ្ធាសាង ហោជាងនោះ និងកាលបរិច្ឆេទពុ.ស. (ពុទ្ធសករាជ) ២២៩២ និងគ.ស. (គ្រិស្តសករាជ)

អត្ថបទដោយ៖ ហៀន សុវណ្ណមរកត

អត្ថបទ៖ “ព្រះវិហារវត្តស្រែរនោង” ឧទាហរណ៍នៃការថែទាំមត៌កដូនតា

១៩៥២។ ចំណែកលើផ្ទៃហោជាងខាងលិច គេរចនាលម្អដោយក្បាច់ផ្កាភ្លឺផ្សេងៗ ជុំវិញរូប ផ្លិតយសដែលនៅកណ្តាល (រូបលេខ៧)។ នៅផ្នែកខាងក្រោមផ្លិតយសនោះ គេចារឹក ពាក្យមួយឃ្លាខ្លី “ព.ស.២២៩៣”។ ដូច្នេះតាមរយៈសំណេរលើហោជាងទាំងពីរបញ្ជាក់ថា ឆ្នាំទាំងនោះជាកាលបរិច្ឆេទសាងហោជាង បន្ទាប់ពីព្រះវិហារផ្ដើមសង់តាំងពីឆ្នាំ១៩៤៩។



រូបលេខ៦ ហោជាងខាងកើត



រូបលេខ៧ ហោជាងខាងលិច

ដោយឡែកនៅផ្នែកខាងក្នុងព្រះវិហារ តម្កល់ព្រះពុទ្ធបដិមាព្រះជីវ័រនៅចន្លោះលែង គ្រឹះចុងខាងលិច (រូបលេខ៨)។ រីឯនៅតាមជើងជញ្ជាំងជុំវិញ នៃផ្នែកខាងក្នុងព្រះវិហារ គេឃើញមានបញ្ចុះសន្លឹកសីមាទិសទាំងបួន (រូបលេខ៩)។ សន្លឹក សីមាខ្លះ គេធ្លាក់ជារូបនាងគង្គីងច្បូតសក់ ហើយខ្លះទៀតធ្លាក់រូបទេពប្រណម។ លក្ខណៈ បែបនេះគេធ្លាប់ឃើញនៅព្រះវិហារបុរាណមួយចំនួនក្នុងខេត្តសៀមរាបដូចជា ព្រះវិហារ វត្តដំណាក់ និងព្រះវិហារវត្តរាជបូព៌ជាដើម។



រូបលេខ៨ ផ្នែកខាងក្នុងព្រះវិហារ (អំឡុងពេលជួសជុល)



រូបលេខ៩ សន្លឹកសីមាតម្កល់ក្នុងព្រះវិហារ

អត្ថបទដោយ៖ ហៀន សុវណ្ណមរកត

អត្ថបទ៖ “ព្រះវិហារវត្តស្រែរនោង” ឧទាហរណ៍នៃការថែទាំមត៌កដូនតា

ចំណែកឯគំនូរខាងក្នុងព្រះវិហារ គឺជាគំនូរបង្ហាញពីខ្សែរឿងក្នុងពុទ្ធប្រវត្តិនិងរឿង
ជាតកផ្សេងៗដូចបណ្តារវត្តនានាដែរ។ សាច់រឿងផ្ដើមចេញពីជញ្ជាំងខាងកើត ព័ទ្ធរាយ
មកជញ្ជាំងខាងត្បូង ទៅជញ្ជាំងខាងលិច និងបញ្ចប់សាច់រឿងត្រង់ព្រះអង្គបរិនិព្វាននៅ
លើជញ្ជាំងខាងកើតដែរ។ រីឯគំនូរលើពិភាន គឺជាគំនូរថ្មីគូរក្នុងរវាងទសវត្សទី៩០។ ប៉ុន្តែ
យ៉ាងណាក្ដី តាមរយៈគំនូរនៅលើជញ្ជាំងក្នុងព្រះវិហារនេះ យើងអាចសង្កេតឃើញ
លក្ខណៈពិសេសខ្លះពាក់ព័ន្ធនឹងសង្គមសេដ្ឋកិច្ច និងវប្បធម៌ខ្មែរក្នុងគ្រានោះដែរ។ គំនូរ
មួយផ្ទាំងទំហំប្រហែល៤ម៉ែត្រក្រឡាមានតម្លៃរវាង៤៥០០៛ ទៅ៥០០០៛។ ចំពោះលក្ខណៈ
ដែលគួរឱ្យកត់សម្គាល់មួយទៀតក្នុងផ្ទាំងគំនូរ គឺការបញ្ចូលទម្រង់ភ្លេងមួយបែប ដែល
មានឧបករណ៍តន្ត្រីបុរាណដូចជា គង រនាត ចាប៉ូ ទ្រូ និងខ្យង(?) នៅក្នុងផ្ទាំងគំនូរនិយាយ
ពីពិធីរៀបអភិសេក (រូបលេខ១០-១២)។



រូបលេខ១០-១២ គំនូរខ្លះៗក្នុងព្រះវិហារវត្តស្រែរនោង

សរុបមក ព្រះវិហារវត្តស្រែរនោងជាទម្រង់ស្ថាបត្យកម្មយ៉ាងសាមញ្ញ ដែលកើតពី
ស្នាដៃកសាងរបស់អ្នកស្រុក សម្រាប់បម្រើក្នុងវិស័យសាសនា។ ប៉ុន្តែការព្យាយាមជួស
ជុល ថែរក្សាសំណង់នេះឱ្យស្ថិតស្ថេរគង់វង្សមកដល់សព្វថ្ងៃ គឺជាការគោរពតម្លៃមត៌ក
ដែលបានកសាងទុកមក និងបង្ហាញពីការគោរពបុណ្យសម្ភារដូនតា។

ឯកសារយោង

ព្រាប ចាន់ម៉ារ៉ា

២០១៧, សំណង់នៅតាមវត្ត, ការផ្សាយរបស់អ្នកនិពន្ធ, ភ្នំពេញ
ឯកសារមហាបុរសខ្មែរ (រៀបរៀងដោយ អេង សុត) លេខ២០, ទំព័រ៣១៧

អត្ថបទដោយ៖ ហៀន សុវណ្ណមរកត