

### ព្រះវរជ្រសត្វនៅក្នុងសិល្បៈខ្មែរ

ព្រះពុទ្ធសាសនាមហាយានជាសាសនាមួយដែលគោរពព្រះពុទ្ធច្រើនព្រះអង្គនិង ច្រើនក្រុម ហើយសាសនានេះក៏បានបែកខ្លែងជានិកាយតូចៗជាច្រើននិកាយផងដែរ។ ជា ទូទៅគេចែកព្រះពុទ្ធក្នុងពុទ្ធសាសនាមហាយានជា៣ក្រុម រៀងកម្រិតគ្នាតាមលំដាប់ ដោយព្រះពុទ្ធដែលមានកម្រិតខ្ពស់ជាគេគឺ ព្រះអាទិពុទ្ធ(Ādi-Buddha) (កម្រិត១) ទ្រង់បាន បង្កើតព្រះពុទ្ធមួយក្រុមទៀតគឺព្រះធូរានិពុទ្ធ(Dhyāni Buddha) ដែលជាទូទៅមាន៥ព្រះ អង្គ (កម្រិត២) សម្រាប់មើលថែរក្សាលោក។ ព្រះធូរានិពុទ្ធត្រូវដូរវេនគ្នាដើម្បីថែរក្សា លោកតាមកប្បនីមួយៗ ទ្រង់មានកាយទិព្វប្រថាប់នៅលើឋានសួគ៌ ហើយទ្រង់មិនចុះមក ប្រោសសត្វលោកនៅឋានមនុស្សដោយផ្ទាល់ទេ។ ដូចនេះទ្រង់បានបង្កើតមនុសិពុទ្ធ (Manushi Buddha) (កម្រិត៣) ឱ្យមកកើតនៅឋានមនុស្សដើម្បីប្រោសសត្វលោកដោយ ផ្ទាល់។ ព្រះពុទ្ធក្រុមនេះមិនមានកាយទិព្វអមតនោះទេ តែចេះកើតចាស់ឈឺស្លាប់ដូច មនុស្សធម្មតា។ ដោយហេតុថាមនុសិពុទ្ធមិនអាចនៅជាអមតបាន ដូចនេះព្រះធូរានិពុទ្ធ បានបង្កើតឱ្យមានព្រះធូរានិពោធិសត្វដើម្បីចុះមកមើលថែរក្សាសត្វលោកអំឡុងពេល ដែលព្រះមនុសិពុទ្ធចូលបរិនិព្វាន និងរង់ចាំមនុសិពុទ្ធអង្គប្តីមកកើត។<sup>១</sup>

ជាឧទាហរណ៍ នៅក្នុងកប្បបច្ចុប្បន្ននេះ ព្រះធូរានិពុទ្ធព្រះនាម អមិតាភៈ ជាអ្នក មើលថែរក្សាលោក ទ្រង់ប្រថាប់នៅឋានសួគ៌ឈ្មោះ សុខាវតី។ ទ្រង់បានបង្កើតឱ្យមានព្រះ មនុសិពុទ្ធព្រះនាមសក្យមុនីដើម្បីឱ្យចុះមកប្រោសសត្វដោយផ្ទាល់។ ក្រោយពីព្រះមនុសិ ពុទ្ធចូលបរិនិព្វានទៅ ព្រះអមិតាភៈបានចាត់ឱ្យព្រះពោធិសត្វព្រះនាមអវលោកិតេស្វរចុះ មកមើលថែរក្សាសត្វលោកអំឡុងពេលដែលលោកនេះមិនមានមនុសិពុទ្ធ។ ហេតុនេះ ហើយទើបព្រះពោធិសត្វអវលោកិតេស្វរមានការគោរពយ៉ាងខ្លាំងនៅក្នុងចំណោមអ្នក កាន់ពុទ្ធសាសនាមហាយាន។

ចំពោះព្រះវរជ្រសត្វវិញ ទ្រង់ជាព្រះសំខាន់មួយអង្គក្នុងចំណោមព្រះជាច្រើនអង្គ ដែលគេគោរពនៅក្នុងពុទ្ធសាសនាមហាយានដែរ។ តែឋានៈរបស់ទ្រង់មានភាពមិន

---

<sup>១</sup> ឃេមឡូ ធិន្ទីរៈ 2015, 35-37.  
 អត្ថបទដោយ៖ ឡេង ស៊ីវ៉ង់

ព្រះវជ្ជសត្វនៅក្នុងសិល្បៈខ្មែរ

ច្បាស់លាស់នោះទេ ដោយមានការប្រែប្រួលអាស្រ័យទៅតាមការនិយមគោរពតាម  
និកាយនិងនៅតាមតំបន់នីមួយៗ។ ជាក់ស្តែងអ្នកគោរពពុទ្ធសាសនាបែបវជ្ជយាននៅ  
ប្រទេសនេប៉ាល់បានចាត់ទុកទ្រង់ជាព្រះធូរានិពុទ្ធអង្គទី៦ ទ្រង់មិនប្រចាំនៅទិសណាមួយ  
ដូចធូរានិពុទ្ធផង្ក័យផ្សេងទៀតទេ ហើយការបូជាទ្រង់ទៀតសោតក៏ធ្វើនៅកន្លែងសម្ងាត់  
និងមិនបើកចំហចំពោះអ្នកមិនចូលវជ្ជយានឡើយ<sup>២</sup>។ ដោយឡែកពុទ្ធសាសនាមហាយាននិកាយស្វាការិក (Svābhāvika) បានលើកព្រះវជ្ជសត្វឱ្យមានឋានៈជាព្រះអាធិពុទ្ធ  
ទៀតផង។ ហើយពេលខ្លះព្រះអង្គក៏មានឋានៈជាព្រះពោធិសត្វដែលនៅក្រោមឱវាទនៃ  
ព្រះធូរានិពុទ្ធនាមអក្សោក្យ (Akṣobhya) ផងដែរ<sup>៣</sup>។

នៅក្នុងគម្ពីរអទ្ធិយវជ្ជសំគ្រហ(Advayavajra Saṅgraha)បានរៀបរាប់ពីលក្ខណៈនៃ  
ព្រះវជ្ជសត្វថាគឺ ទ្រង់មានសម្បុរស មានព្រះសិរមួយ មានព្រះហស្ត២ នៅព្រះហស្តស្តាំ  
កាន់វជ្ជ លើកឡើងត្រឹមព្រះឧរា(ទ្រូង) ព្រះហស្តឆ្វេងកាន់កណ្តឹងជាក់លើព្រះឱរ(ក្មៅ)<sup>៤</sup>  
ក្រៅពីនេះព្រះអង្គច្រើនទ្រង់ក្លែងនៅលើបល្ល័ង្កផ្កាឈូក ហើយទ្រង់មិនគ្រងបីពរបែបព្រះ  
សង្ឃដូចព្រះធូរានិពុទ្ធដទៃទេ តែព្រះអង្គទ្រង់គ្រឿងបែបក្សត្រដូចព្រះពោធិសត្វទៅវិញ  
(រូបភាពទី១)។ ក្នុងករណីព្រះវជ្ជសត្វជាព្រះពោធិសត្វនឹងមានការធ្វើរូបព្រះធូរានិពុទ្ធ  
អក្សោក្យប្រដាប់នៅលើមកុដ ។



<sup>២</sup> B. Bhattacharyya 1958, 74-75.  
<sup>៣</sup> ศาสตราจารย์ อิศรางกูร 2000, 61.  
<sup>៤</sup> B. Bhattacharyya 1958, 75.

# ព្រះវជ្ជសត្វនៅក្នុងសិល្បៈខ្មែរ



រូបភាពទី១៖ ព្រះវជ្ជសត្វក្នុងសិល្បៈបាលៈ បច្ចុប្បន្ននៅ Indian Museum (រូបថត៖ Biswarup Ganguly)

ដោយឡែកសម្រាប់សង្គមខ្មែរវិញទំនងជាបានស្គាល់ព្រះវជ្ជសត្វយ៉ាងហោចណាស់តាំងពីសតវត្សរ៍ទី១១ មកម៉្លេះ។ គេប្រទះឃើញព្រះនាមរបស់ទ្រង់មានលើកឡើងនៅក្នុងសិលាចារឹកសប្បាក ចុះលេខសម្គាល់ K.១១៥៨ សរសេរជាភាសាសំស្ក្រឹតនិងខ្មែរបុរាណ ចារឡើងនៅឆ្នាំ១០៦៦ ក្នុងរជ្ជកាលព្រះបាទឧទ័យាទិត្យវរ្ម័នទី២ (រូបភាពទី២)។ នៅក្នុងសិលាចារឹកដែលជាផ្នែកសំស្ក្រឹតត្រង់ស្លោកទី១និងទី២ បានសរសេរនមស្ការថ្វាយបង្គំចំពោះព្រះពុទ្ធទាំង៥ព្រះអង្គ (ធូរានិពុទ្ធ) និងលំដាប់ទី៦នមស្ការថ្វាយបង្គំចំពោះព្រះវជ្ជសត្វ។ ការនមស្ការព្រះវជ្ជសត្វនៅដំដាប់ទី៦នេះ ហាក់បង្ហាញថាទ្រង់មានកម្រិតស្មើនឹងព្រះធូរានិពុទ្ធទាំង៥ព្រះអង្គមុន ហេតុនេះហើយទើបមានការយល់ឃើញថាព្រះវជ្ជសត្វនៅក្នុងសិលាចារឹកនេះទំនងមានឋានៈជាព្រះធូរានិយពុទ្ធអង្គទី៦<sup>៥</sup>។

<sup>៥</sup> Chirapat Prapandvidya 1990, 11-14. Songtham Pansakun 2005, 136-142. សួន សុភក្រ្តា ២០១៨, ២-១៦។

អត្ថបទដោយ៖ ឡេង ស៊ីវ៉ង់

### ព្រះវង្សសត្វនៅក្នុងសិល្បៈខ្មែរ

តាមរយៈព័ត៌មាននេះធ្វើឱ្យយើងដឹងថា សង្គមខ្មែរសម័យអង្គរទំនងជាបានលើកព្រះវង្សសត្វឱ្យមានឋានៈជាព្រះធានីពុទ្ធអង្គទី៦ដូចនៅក្នុងប្រទេសនេប៉ាល់ដែរ។



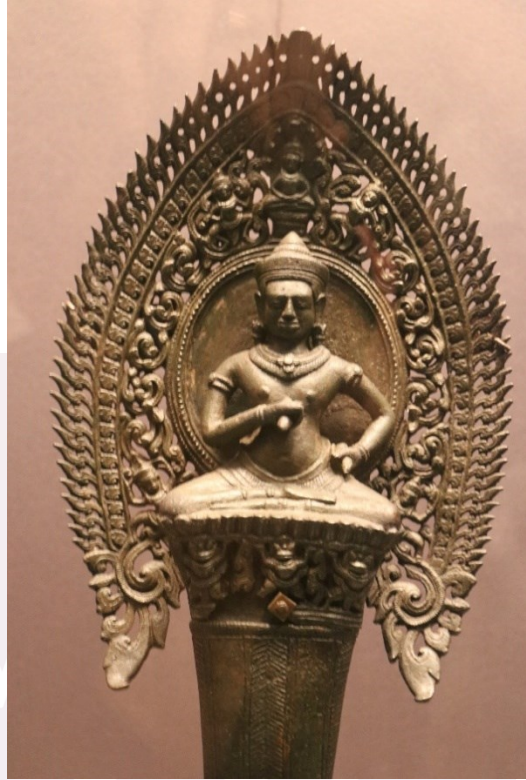
រូបភាពទី២៖ សំណៅសិលាចារឹកសប្បាក (សំណៅ៖ ទ្វារខ្សែច្រកទឹកក្រវាត់ប្រាសាទបាវ្យាត ខេត្តកំពង់ចាម)

ចំពោះការសាងបតិមាព្រះវង្សសត្វនៅក្នុងសិល្បៈខ្មែរយ៉ាងហោចណាស់ចាប់ផ្តើមលេចឡើងនៅរវាងសតវត្សរ៍ទី១២។ ជាស្តែងចម្លាក់ព្រះវង្សសត្វធ្វើពីសំរិទ្ធមួយចំនួនដែលដាក់តាំងនៅក្នុងសារមន្ទីរជាតិភ្នំពេញ និងព្រះវង្សសត្វធ្វើអំពីសំរិទ្ធមួយចំនួនដែលដាក់តាំងនៅសារមន្ទីរជាតិបាងកក ប្រទេសថៃជាដើម។ លក្ខណៈទូទៅ ខាងបដិមាសាស្ត្រនៃបដិមារទាំងនោះមានទម្រង់ដូចគ្នាទៅនឹងសិល្បៈឥណ្ឌាដែរ ដូចជាទ្រង់មានព្រះសិរមួយព្រះហស្ត២ ព្រះហស្តខាងស្តាំកាន់វង្សលើកខ្ពស់ត្រឹមព្រះឧរា ព្រះហស្តឆ្វេងកាន់កណ្តឹងដាក់លើព្រះឧរ ចំណែកឥរិយាបថប្រថាប់គង់វិញ ទ្រង់ក្លែនលើបល្ល័ង្កផ្កាឈូក (រូបភាពទី៣-២)។ តែអ្វីដែលគួរឱ្យកត់សម្គាល់គឺ ចម្លាក់ព្រះវង្សសត្វដែលគេរកឃើញកន្លងមកច្រើនជាបដិមាសំរិទ្ធតូចៗ មិនធំដូចបដិមារដទៃឡើយ។ ការនិយមធ្វើបដិមាមាទំហំតូចបែបនេះទំនងជាបណ្តាលមកពីរបៀបនៃការគោរពបូជាព្រះវង្សសត្វត្រូវធ្វើនៅកន្លែងសម្ងាត់និង

អត្ថបទដោយ៖ ឡេង ស៊ីវ៉ង់

# ព្រះវជ្ជសត្វនៅក្នុងសិល្បៈខ្មែរ

មិនបើកចំហចំពោះមនុស្សទូទៅ ដូចនេះការធ្វើរូបតូចៗគឺងាយស្រួលទុកដាក់ និងស្រួលលាក់កំបាំងពីភ្នែកមនុស្សទូទៅ។



រូបភាពទី៣៖ ព្រះវជ្ជសត្វក្នុងសិល្បៈខ្មែរ បច្ចុប្បន្ន នៅសារមន្ទីរជាតិភ្នំពេញ (រូបថត៖ ឡេង ស៊ីវ៉ង់)

រូបភាពទី៤៖ ព្រះវជ្ជសត្វក្នុងសិល្បៈខ្មែរ បច្ចុប្បន្ន នៅសារមន្ទីរជាតិបាងកក (រូបថត៖ ឡេង ស៊ីវ៉ង់)

វត្តមានរបស់ព្រះវជ្ជសត្វនៅក្នុងសិល្បៈខ្មែរបានក្លាយជាផ្នែកមួយនៃការចុះបញ្ជាំងឱ្យឃើញអំពីឥទ្ធិពលរបស់ពុទ្ធសាសនាមហាយាននិកាយវជ្ជយាននៅក្នុងសង្គមខ្មែរបានយ៉ាងល្អ។ តាមរយៈភស្តុតាងពីសិលាចារឹកនិងបដិមារូបគោរពខាងលើធ្វើគេដឹងថា ព្រះពុទ្ធសាសនាមហាយាននិកាយវជ្ជយានទំនងជាចាប់ផ្តើមមានវត្តមានយ៉ាងច្បាស់នៅក្នុងសង្គមខ្មែរយ៉ាងហោចណាស់នៅរវាងសតវត្សរ៍ទី១១។

បញ្ជីឯកសារយោង

សួន សុភក្រិតា.

២០១៨, “ប្រព័ន្ធសាសនានៅប្រទេសកម្ពុជាសម័យបុរាណ” ក្នុង កម្រងអត្ថបទ  
ស្រាវជ្រាវវប្បធម៌ខ្មែរ. លេខ២, ទំ. ២-១៦។

B. Bhattacharyya

1958, The Indian Buddhist Iconography: Mainly Based on the Sādhanamālā and  
Cognate Tāntric Texts of Rituals, 2<sup>nd</sup> edition, A.C. Ghosh, Calcutta.

Chirapat Prapandvidya.

1990, “The Sab Bak Inscription: Evidence of an Early Vajrayana Buddhism Presence in  
Thailand”, In The Journal of the Siam Society 79.2, 11-14.

Songtham Pansakun.

2005, Buddhism Traces in Ancient Khmer Empire Before 12 A.D., Master Degree  
Thesis, Department of Oriental Languages, Silpakorn University.

ผาสุข อินทรารุช

2000, พุทธปฏิมาฝ้ายมหายาน, อักษรสมัย, กรุงเทพฯ.

เชษฐ ติงส์ญชตี.

2015, ประวัติศาสตร์ศิลปะอินเดียและเอเชียตะวันออกเฉียงใต้, มิวเซียมเพรส, นนทบุรี.

