

សត្វបុរេប្រវត្តិសាស្ត្រនៅកម្ពុជា សត្វកាលយឺរ

អ្វីជាផូស៊ីល? ផូស៊ីលជាស្នាកស្នាមឬសំណល់របស់ភារវរស័ដំនាន់ដើម ដែលបន្សល់ទុកនៅក្នុងថ្ម។ ផូស៊ីលអាចជាឆ្អឹង គម្របសារពាង្គកាយ ដូចជាសម្បកសិប្បីសត្វ ឬស្នាកស្នាមនៃភារវរស័។^១ ជីវិតនៅលើផែនដីមានការប្រែប្រួលជានិច្ច សត្វបុរេក្នុងសត្វខ្លះត្រូវបានសិក្សាដោយអ្នកស្រាវជ្រាវ ពួកខ្លះត្រូវបានដាច់ពូជន៍ ខ្លះទៀតមានការវិវត្តន៍ដែលធ្វើឱ្យគេអាចយល់ពីទំនាក់ទំនងពីអតីតកាលមកបច្ចុប្បន្ន និងខ្លះស្ទើរតែពុំមានការផ្លាស់ផ្លូវ។

កាលយឺរជាពពួកសត្វមួយមានរូបរាងប្រហាក់ប្រហែលនឹងលាសឬគ្រុំ ដែលស្ថិតនៅសាខា Phylum Mollusca។ សត្វកាលយឺរមានសំបកពីរ និងមានអវៈយវៈមួយដុះចេញមកក្រៅ (រូបលេខ១)។ សំបកទាំង២របស់សត្វកាលយឺរមិនជាប់គ្នាទេ ខុសពីគ្រុំ ឬលៀសដែលជាប់ផ្នែកម្ខាងៗ ការរស់នៅនៃពពួក Brachiopoda មានវត្តមានក្នុងស័ក Paleozoic សម័យកាល Cambrian (៤៨៥,៤-៥៤១លានឆ្នាំ)^២ មានការរីកចំរើននិងមានពូជកាន់តែច្រើន តែរហូតមកដល់ចុងសម័យកាល Permian (២៥២លានឆ្នាំ) ក៏មានការថយចុះយ៉ាងច្រើន ដែលចំនួនពូជន៍នៅសេសសល់មានចំនួនតិចតួចមកដល់ពេលបច្ចុប្បន្ន (រូបលេខ២)។ ពពួក Brachiopods មានចំនួនប្រមាណ១២០០០ពូជន៍ តែបានដាច់ពូជន៍ច្រើន និងបាននៅសល់ប្រមាណ ៣៥០ពូជន៍ក្នុងពេលបច្ចុប្បន្ន។^៣

តារាងវគ្គីសាស្ត្រ (Taxonomy)

Kingdom រដ្ឋ៖	Phylum សាខា	Class ថ្នាក់	Order លំដាប់	Family សណ្តាន	Genes ពួក	Species ប្រភេទ
Animal	Brachiopoda	Lingulata	Lingulida	Lingulidae	Lingula	

^១ ក្រសួង អប់រំ យុវជននិងកីឡា, ជីវវិទ្យាថ្នាក់ទី១២, ទំព័រ២១២

^២ 2020, INTERNATIONAL CHRONOSTRATIGRAPHIC CHART

^៣ <https://www.digitalatlasofancientlife.org/learn/brachiopoda/>

ការសិក្សាស្រាវជ្រាវនៅកម្ពុជា

តើសត្វកាលីវ៉េ មានវត្តមាននៅប្រទេសកម្ពុជាតាំងពីពេលណាមក? ក្រុមអ្នកសិក្សាស្រាវជ្រាវផ្លូវស៊ីលនៃនាយកដ្ឋានតំបន់បេតិកភណ្ឌ អគ្គនាយកដ្ឋានសហគមន៍មូលដ្ឋាន នៃក្រសួងបរិស្ថាន បានរកឃើញផ្លូវស៊ីលសត្វកាលីវ៉េ នៅស្ថានីយផ្លូវស៊ីលសត្វសមុទ្រ ភ្នំបាក់ខេត្តបន្ទាយមានជ័យ ដែលបានរកឃើញនៅឆ្នាំ២០១៩ មានទំហំពស.ម (រូបលេខ៣) ដែលមានអាយុកាល នៅក្នុងស័ក Paleozoic សម័យ Permian (២៥១-២៥៩លានឆ្នាំ)^៤ សត្វកាលីវ៉េ ស្ថិតនៅសាខា Phylum Brachiopoda ថ្នាក់ Class Lingulata លំដាប់ Order Lingulida ពួក Genes Lingula។ ក្នុងប្រភេទនៃពពួក Lingula ផ្សេងទៀតដែលមានរូបរៀងប្រហាក់ប្រហែលគ្នា មានសំបករលោង រកឃើញនៅក្នុងស្រទាប់ថ្មកំបោរដែលមានភក់ច្រើនតែមានទំហំធំជាងពួកកាលីវ៉េ ក៏បានជួបនៅភ្នំប្រាំពីរ ក្នុងខេត្តបាត់ដំបង ដែលមានអាយុប្រហាក់ប្រហែលគ្នា (រូបលេខ៤)។ ចំណែកនៅភ្នំដូងព្រះ ខេត្តបន្ទាយមានជ័យក៏បានជួយពពួកនេះដែរ ដែលជាប់នៅក្នុងផ្ទៃថ្ម (រូបលេខ៥)។ អ្វីដែលបានលើកយកមកបង្ហាញនេះ ជាផ្នែកខ្លះនៃពពួក Brachiopoda ដែលមានសំបករលោង និងមានលក្ខណៈប្រហាក់ប្រហែលនឹងសត្វកាលីវ៉េនាពេលបច្ចុប្បន្ន។ សំណាកផ្លូវស៊ីលមួយចំនួនដែលយើងបានរកឃើញ គឺត្រូវបានធ្វើការសិក្សាជាបឋម និងបានបែងចែកទៅតាមប្រភេទនីមួយៗ។ ប្រភេទសត្វមួយចំនួនក្នុងសាខា Phylum Brachiopoda មានជាច្រើនប្រភេទ (រូបលេខ៦-៧)។ វត្តមាននៃពពួកកាលីវ៉េដែលមានក្នុងពេលបច្ចុប្បន្ននៅប្រទេសកម្ពុជា មានតែសត្វកាលីវ៉េតែមួយប៉ុណ្ណោះដែលឃើញមានវត្តមាននៅលើទីផ្សារ។ យើងជឿថាពពួកនៃក្រុមនេះនឹងមានពូជន៍ផ្សេងៗទៀត ប្រសិនបើមានការសិក្សាពីពពួកនេះក្នុងសមុទ្រនៃប្រទេសកម្ពុជា។

^៤ General Department of Mineral Resource,2010, Geological Map of Cambodia

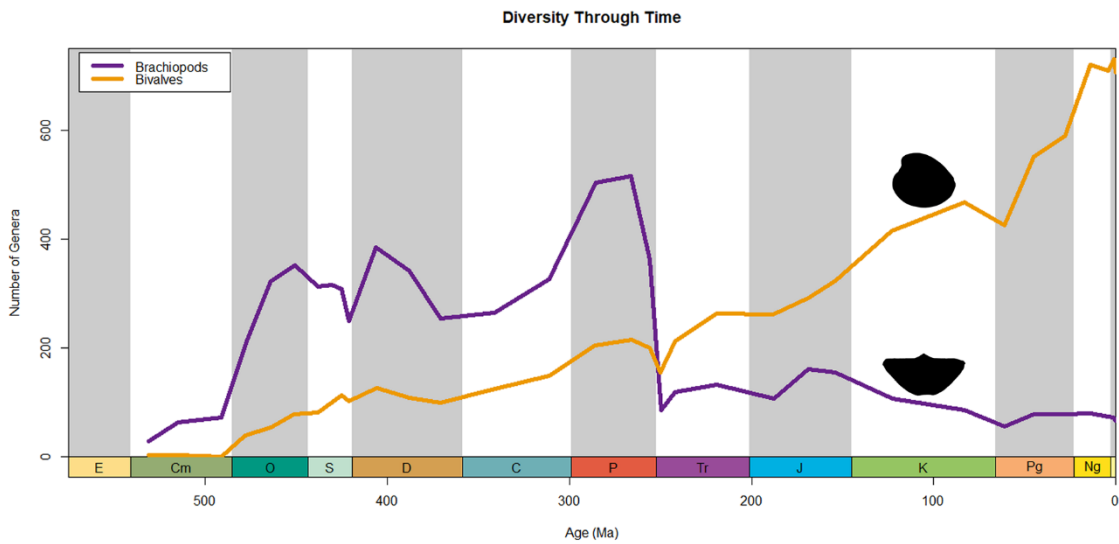
អត្ថបទ៖ សត្វបុរេប្រវត្តិសាស្ត្រនៅកម្ពុជាសត្វកាលយឺវ



1 cm

រូបលេខ១៖ សត្វកាលយឺវមានសំបកពីរ និងមានអវៈយវៈមួយដុះចេញមកក្រៅ

(<https://www.digitalatlasofancientlife.org>)



រូបលេខ២៖ ក្រាហ្វិចបង្ហាញពីការធ្លាក់ចុះពណ្ឌក Brachiopods

(<https://www.digitalatlasofancientlife.org>)

អត្ថបទ៖ សត្វបុរេប្រវត្តិសាស្ត្រនៅកម្ពុជាសត្វកាលីវ



រូបលេខ៣៖ ផូស៊ីលសត្វកាលីវ ប្រភពភ្នំបាក់ ខេត្តបន្ទាយមានជ័យ

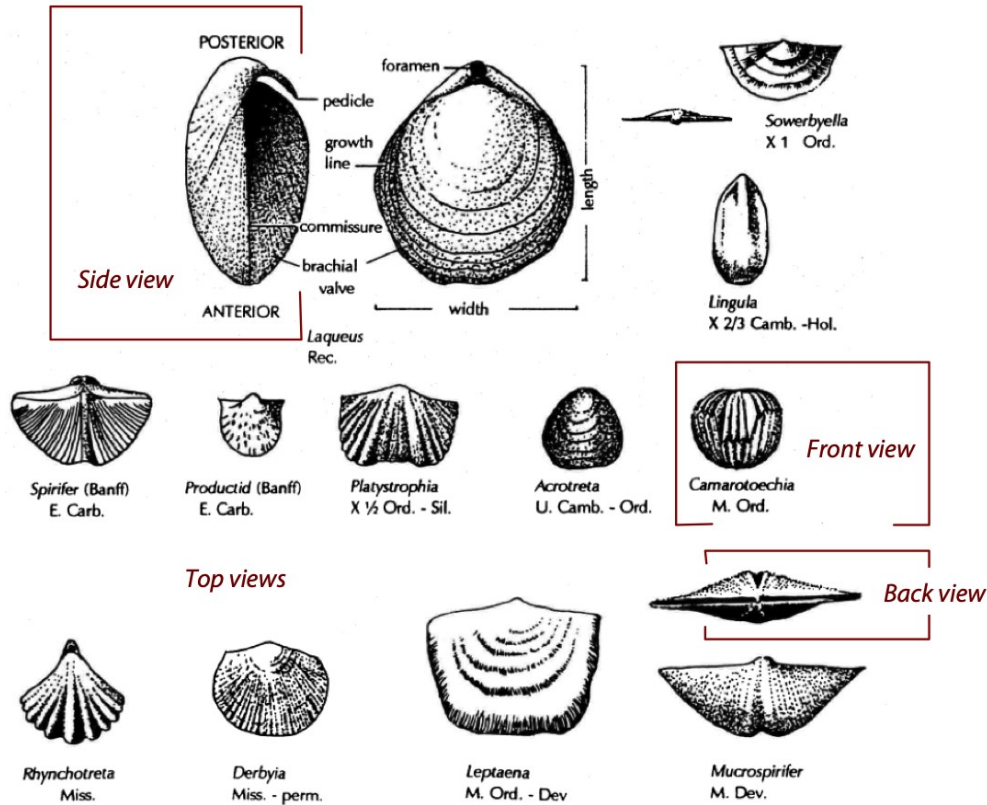


រូបលេខ៤៖ ប្រភពភ្នំប្រាំពីរ ខេត្តបាត់ដំបង

អត្ថបទ៖ សត្វបុរេប្រវត្តិសាស្ត្រនៅកម្ពុជាសត្វកាលីវ៉ែ



រូបលេខ៥៖ ផូស៊ីលពពួក lingula ប្រភពភ្នំដូងព្រះ ខេត្តបន្ទាយមានជ័យ



រូបលេខ៦៖ ពពួកសត្វ នៃសាខា Phylum Brachiopoda



រូបលេខ៧៖ ប្រភេទមួយចំនួន នៃសាខា Brachiopoda

AMS
អរិយធម៌ខ្មែរ
KHMER CIVILIZATION